

202 243

VV5

Stadt-
bühneri
Elbing



I R. 707/4

Hohlkäse

in der

Animalia vertebrata,

aus der Elberfelder

gelesen von

Dr. G. Rapp,

Professor und Hofrath,

ausgegeben von

G. R. Rapp;

Med. doct. phys.

DZZiS



27



Animalia vertebrata.

I.

Animalia articulata. Gliedertiere.

Mitteleinde ist durch ein Neurofalkell festligung, & beson:
 deren Mittelteil gehen sie in v. Gabel & Leib. ad. Haut i. Lini:
 bei ist auch sehr reizbar, & unempfindlich gegen Verwun:
 den in einem in einem Hautpflanzel mit einem gelben
 abgeflachten, dessen d. Tarsus v. vier zu sechs Zehen d. Saumen,
 & dessen Rücken ist ungefl. d. Körper, & aufsteigend nach
 d. Rücken hieher hinreichend, & nach unten hinreichend, & in
 profunde, an Kopf d. vom Abstr. des Kopfes, immer aber
 gehen sie die Composita d. Leibes an. & d. Bauchseite gefaltet.
 An d. Regel ist, nach v. Seiten gefaltet, & aufsteigend nach d.
 unter, & unterwärts liegenden Teil von d. Rücken d. Mittelteil
 in Gabel befallen. d. Haut befallt d. einen Corium d. einen
 Epidermis, zwischen diesen oft nach dem einen Melanophore
 d. Melanophore d. Melanophore ist, in diesem Melanophore d. Melanophore.
 d. Epidermis d. d. zwischen nach d. d. Melanophore ist, in
 d. großen Abstr. in befallt d. hängen d. Melanophore ist, in
 d. Melanophore d. d. Melanophore ist, in d. Melanophore
 d. Melanophore d. d. Melanophore ist, in d. Melanophore.

d. Neurosystem ^{in einem} organisch ist d. d. Mittelteil.
 Ad d. die in d. Haut einfließt nach in d. Part. d. d. d. d.
 d.
 d.
 d.
 d.
 d.

Man nennt sie d. Composita

Hitz v. verdr. Leib; v. After liqz. an der ganz futen der
 noch einmahl feilen. d. dreyerley hänge pt. b. einiger z. Aemter,
 d. vonden z. Ligen auzericht, aber sich aber immer in
 pfichten. Gewag. Bitten v. Affenman hänge an der hänge, furcht
 nachteil. da; zu hänge b. einiger d. vonden om Bizeu, für aff
 d. inuen, b. vonden hänge pt. in fumeu, v. Bitten von furcht
 d. gewagte Höfen, d. vonden Lagen, v. noch Aemter zu fuchen pt.
 b. einiger Eifer d. hänge, kommen furcht gar kein Affenman,
 zunge vor. — 2. d. dreyerley hänge v. furcht, b. einiger d. vonden
 v. furcht d. hänge v. hänge hänge v. d. vonden d. hänge,
 d. vonden einiger furcht furcht furcht.

V. Dreyer

Crustacea. Krustentiere. Dreyerley furcht.

d. Dreyerley furcht v. noch v. dreyerley, die d. vonden
 furcht, pt. furcht, die von einiger d. furcht hänge furcht z. v. hänge.
 vonden hänge furcht, vonden z. b. vonden in d. vonden furcht noch furcht
 furcht.

Mit furcht furcht dreyerley furcht ist furcht in dreyerley furcht furcht
 vonden v. Leib d. vonden z. vonden hänge z. vonden hänge d. vonden
 furcht vonden an v. Leib d. Leib, v. vonden vonden d. vonden Leib,
 vonden d. vonden vonden vonden pt.; vonden an vonden, vonden
 vonden vonden dreyerley furcht hänge vonden vonden d. vonden
 vonden vonden furcht v. furcht furcht furcht vonden vonden vonden
 d. vonden furcht vonden vonden d. vonden d. vonden vonden,
 d. in fumeu v. furcht hänge.

Es furcht allen ist v. Leib v. ganze Leib d. vonden z. furcht, vonden
 vonden furcht vonden an furcht vonden furcht vonden, vonden
 Pennella. d. furcht v. furcht vonden ist furcht vonden, b. einiger
 noch vonden vonden d. vonden vonden, vonden vonden in furcht vonden
 Leib d. vonden vonden vonden, vonden furcht vonden vonden vonden vonden
 d. vonden furcht vonden vonden vonden vonden vonden vonden:
 Kopf (Caput), vonden (Thorax) vonden vonden (Abdomen). d. vonden
 vonden furcht vonden vonden vonden vonden, vonden vonden vonden
 vonden vonden vonden. furcht vonden furcht vonden vonden furcht vonden

Es soll viel fragen: Gießelformig?

offe röhrl. Mann trigt. Kopf aus 3 paar Stiefelgelenken
2. Ord. Stomatopoda. Mantelgelenk. Kopf d. Thorax getrennt.
Rücken blutartig, Argen unter d. Abdomen, Gießelformig
an d. Brustgelenken

Pa. Argen gleich, Gießelformig gegliedert; nur ein paar
Stiefelgelenke, d. z. unter d. blutartigen verknüpfen sein;
Leigeln. Stiefelgelenke

3. Ord. Amphipoda. Stiefelgelenke. Leib d. d. unten gezogen,
unregelmäßig. Thorax u. Abdomen stumpf gegliedert;
Thorax d. Kopfe getrennt. An d. inneren Röhrl. d. eigentlichen
Leibes abgrenzte Rücken, u. ganz an jedem Rücken ein
paar ab. Argen. Argen gestreckt u. nicht facettiert.
Ein paar d. hinteren ab. Argen gleich gleich oder zahlige
Arpen, gleich veränderte Arpen, d. z. einige
Arpen.

4. Ord. Caemodipoda. Stiefelgelenke. Rücken ein b. d. Argen,
gen, ab. Argen. d. Argen einige d. Thorax d. d. Kopf
z. Argen Arten verknüpfen. Stiefelgelenke gleich oder zahlige
d. b. Argen Arpen gleich oder zahlige (3).

5. Ord. Isopoda. Arpen. Stiefelgelenke b. d. Argen d. oben,
nach der Argen gestreckt oder zahlige. Thorax gleich oder
einige d. d. Argen, d. Argen d. Argen einige d. Kopf abgetrennt
z. einige einige, u. einige einige einige einige einige einige
einige einige. Rücken blutartig, an d. einige einige.
Abdomen. Argen b. d. Argen einige einige einige einige.

D. Entomostrea.

Man einige d. Argen einige einige einige einige einige einige
einige einige. einige einige einige einige einige einige
u. d. einige u. einige einige, einige einige einige u. d. einige.
einige einige einige (3 einige), einige d. einige
einige.

6. Ord. Decilopoda. Stiefelgelenke. Mantel einige einige u. einige
einige d. einige, einige einige einige einige einige einige
einige einige.

7. Ord. Thyllozoa. Stiefelgelenke. einige einige einige einige einige einige
einige d. einige, einige einige einige, einige,
einige.

C. vulgaris: Gemeiner Vögelfalke vögelfalke, fprecht
 fehr bald die Beute an, die er befruchtet, wobei
 eine Länge d. Altes 2 Zoll, lebt geseßlich an d.
 Klippen d. Meer u. Effen u. in dem zugeflut.

9. Gatt. Palaeon. Von allgemeinen d. vorigen Gattung
 jählich, aber ein jüder mitkern d. Hesper in 3 Gatt.
 grün b, ferner d. d. Lucia d. d. f. d. d. d. d. d. d. d.
 d. d. d. d. d. d. d. d. d. d. d. d. d. d. d. d. d. d. d.
 d. d. d. d. d. d. d. d. d. d. d. d. d. d. d. d. d. d. d.
 d. d. d. d. d. d. d. d. d. d. d. d. d. d. d. d. d. d. d.

D. squilla: d. i. d. d. d. d. d. d. d. d. d. d. d. d.
 Vögel, fprecht v. d. d. d. d. d. d. d. d. d. d. d.
 Effen, geseßlich, d. d. d.

10. Gatt. Pagurus: fehr viel d. d. d. d. d. d. d. d. d.
 d. d. d. d. d. d. d. d. d. d. d. d. d. d. d. d. d. d.
 d. d. d. d. d. d. d. d. d. d. d. d. d. d. d. d. d. d.
 d. d. d. d. d. d. d. d. d. d. d. d. d. d. d. d. d. d.
 d. d. d. d. d. d. d. d. d. d. d. d. d. d. d. d. d. d.

D. Bernardus: d. v. d. d. d. d. d. d. d. d. d.

D. Diogenes:

11. Gatt. Mys: ganz bidelung d. d. d. d. d. d. d. d.
 d. d. d. d. d. d. d. d. d. d. d. d. d. d. d. d. d. d.
 d. d. d. d. d. d. d. d. d. d. d. d. d. d. d. d. d. d.
 d. d. d. d. d. d. d. d. d. d. d. d. d. d. d. d. d. d.
 d. d. d. d. d. d. d. d. d. d. d. d. d. d. d. d. d. d.
 d. d. d. d. d. d. d. d. d. d. d. d. d. d. d. d. d. d.
 d. d. d. d. d. d. d. d. d. d. d. d. d. d. d. d. d. d.

d. d. d. d. d. d. d. d. d. d. d. d. d. d. d. d. d. d.
 d. d. d. d. d. d. d. d. d. d. d. d. d. d. d. d. d. d.

Wichtigste Gattung d. d. d. d. d. d. d. d. d. d. d.
 d. d. d. d. d. d. d. d. d. d. d. d. d. d. d. d. d. d.
 d. d. d. d. d. d. d. d. d. d. d. d. d. d. d. d. d. d.
 d. d. d. d. d. d. d. d. d. d. d. d. d. d. d. d. d. d.

Stomatopoda.

11. Kopf d. v. 2 Paar gesondert, v. Rücken geschild d. facch.
hilt, am Kopfe 2 Paar Linsen, 1. Augen geschild, sein
weiches Gefäß aber d. einem Gefäß beistellt; 2. Linsenvergrößerung
istalig wie bei v. vorigen Gattung Ordnung; hinterste Linsen
gen ab Kopf u. Kopf gesondert, 2. hinterste, 3. Apertur
d. inneren Astrobium profan. hinter jedem Astrobium
eine Linsen, d. d. Linsen sind vergrößert; am Ende d. v.
hinterste ein Linsen d. vergrößert sein d. Linsen; alle
haben im Munde. der Krone ist am Ende, d. Linsen sehr groß, dies
vergrößert sein Astrobium u. bildet d. Linsen im Mundem gelb;
gen Anfang d. d. aber so viel keine vergrößert sein d.
Linsen sind d. inneren

12. Kopf. Squilla. Hinter v. 2 Paar Linsen, d. Linsen v. die mittlere Linsen d. d. Geschild.
bilden vorwärts, 3. Linsen ringförmig ist, d. Linsen haben
u. vergrößert. u. Linsenvergrößerung vergrößert werden. d. d. Linsen
ist am längsten, Anfang ist am größten d. Linsen sind
den Linsen vergrößert. d. d. Linsen d. Linsen sind 3. Linsen sind
vergrößert. d. Linsen sind d. Linsen sind 3. Linsen sind

Sp. maris. 3-6 vergrößert im Mittelstücken.

13. Kopf. Phyllosoma. 2 Paar Linsen, 1. Kopf d. einem Linsen, die mittlere Linsen d. d. Linsen.
den Linsen vergrößert, 1. Augen d. einem auf größeren Linsen;
u. v. 2 Paar Linsen u. vergrößert sein u. d. Linsen sind
d. 3. Linsen sind d. Linsen sind d. Linsen sind

3. Ordnung

Amphipoda Stomatopoda

der Kopf d. 2 Paar gesondert, u. diese vergrößert sein d. d. Linsen
u. Astrobium d. d. Linsen sind vergrößert, hinter v. d. Linsen
d. Kopf d. ist vergrößert. Linsen 2 Paar Linsen sind. die
Linsen sind d. Linsen sind d. Linsen sind, 1 Paar Mandibeln,
1 Paar Maxillen u. 1 Paar alle d. vergrößert sein Linsen sind.
Linsen sind d. Linsen sind d. Linsen sind, u. d. Linsen sind
sind d. Linsen sind d. Linsen sind, u. d. Linsen sind
sind d. Linsen sind d. Linsen sind u. d. Linsen sind



G. locupla. Lin v. 4: u. 5: Quadr. v. Abdomen kommt
 im v. oben Seite im kleinen Knäuel d. Kopfes
 vor. d. l. u. r. eingeb. fo v. Seite u. Kopfes.

15. Gall. Corophium. Nitzsch langgestreckt, fast cylindrisch; Char. XIX. 18.
 am Thorax 7 Rippen, v. alta 2 Gassen. d. Kopfes,
 spinöse Epidermis u. 2 spinöse Gänge u. Abdomen
 fo 3 4 in ganz bringen zu einem d. o. r. d. Kopf.
 f. u. g. l. u. r. u. d. l. u. r. d. Kopfes d. d. r. d. Kopfes
 d. l. u. r. d. Kopfes d. d. r. d. Kopfes.

C. longicornis. Am 3: Hint v. o. r. d. Kopfes ein
 kopfformiger Zapf. d. fo 3 4 in d. Kopfes, aber
 auf in v. Kopfes.

4: Coderus.

Laenocroza. Pflanzler.

Lichtlieb u. l. u. r. d. Kopfes, fo 6. in einem ganz fassend; d. l. u. r. d. Kopfes, fo 6. in einem ganz fassend;
 d. l. u. r. d. Kopfes, fo 6. in einem ganz fassend; d. l. u. r. d. Kopfes, fo 6. in einem ganz fassend;
 d. l. u. r. d. Kopfes, fo 6. in einem ganz fassend; d. l. u. r. d. Kopfes, fo 6. in einem ganz fassend;

16. Gall. Cyamus. Nitzsch breit, gelb, fast oval; Char. XIX. 5:
 d. l. u. r. d. Kopfes, fo 6. in einem ganz fassend; d. l. u. r. d. Kopfes, fo 6. in einem ganz fassend;
 d. l. u. r. d. Kopfes, fo 6. in einem ganz fassend; d. l. u. r. d. Kopfes, fo 6. in einem ganz fassend;

C. cotti. Pflanzler. 4-5" lang, als Cyamus fo 6.
 hint v. spinösen Kopfes.

5: Coderus.

Asopoda. Asopoda.

Licht v. i. in einem ganz fassend, u. l. u. r. d. Kopfes, fo 6. in einem ganz fassend;
 d. l. u. r. d. Kopfes, fo 6. in einem ganz fassend; d. l. u. r. d. Kopfes, fo 6. in einem ganz fassend;
 d. l. u. r. d. Kopfes, fo 6. in einem ganz fassend; d. l. u. r. d. Kopfes, fo 6. in einem ganz fassend;
 d. l. u. r. d. Kopfes, fo 6. in einem ganz fassend; d. l. u. r. d. Kopfes, fo 6. in einem ganz fassend;

Mängel, die bezeugt. Alle Pflanzen haben ein Maas, heisset
auf, auf, auf, auf, auf, auf, auf, auf, auf, auf, auf, auf, auf, auf,
sonst liegen sie im Wasser.

Sp. cinereum.

26. Juli. *Porcillia. gutturosa. Kalksuppl. v. grünlich.* * * * * * Kalksuppl.

6. 6 Spiren zusammengehört, in d. Lage bringt er sei.
von links ein Spano blüht, 6 2 Spiren zusammen,
aber geballt, ferner Spira, v. über v. Rand d.
hinterlicher Spira. d. beiden nützt d. Spira
gef. lang, v. Anfang längere u. 6 7 Spiren zusammen.

P. scaber. Kireu oval, spitz, grün, ungefüllt, zu
wider gelblich, unvollständig oder auf dem d. v. im
gelb. Rand spitzt, v. letzter Spira v. hinterlicher
Spira v. Anfang an v. über Spira d. im Spira
Spira spitzt.

P. dilatatus. Kireu oval, spitz, oben spitzig,
grün, v. letzter Spira v. hinterlicher Spira
Spira.

P. pictus. Kireu länglich, oben gelblich, grün, bespitzt
v. Spira d. Kireu, v. einige mit d. Spira v. Kireu
v. Anfang Kireu zusammengehört. Alle 3 Pflanzen
in sich in d. Spira.

27. Juli. *Oniscus.* Kireu Spira Spira Spira, im übrigen
wie *Porcillia*.

O. nigrarius. K. grüne Spira. Kireu oval, in
Spira, unter d. v. Kireu Spira - bräunlich - grün,
K. 2 Kireu gelber Spira. im Spira im
Spira, aber auf in Spira, unvollständig. v. über,
v. Anfang Spira.

28. Juli. *Nematella. Botrytis.* d. in Spira Organismen
d. v. v. v. Kireu gelb. Spira Spira, d. Spira Spira
Spira, d. Spira Spira Spira d. Spira Spira Spira
Spira d. Spira v. Kireu d. Spira Spira. Spira Spira
Spira Spira, wenn man sie v. Spira.

N. officinarum. große Spira, v. 2 Kireu gelb.
ber Spira v. Kireu, im v. Spira Spira d. Spira Spira
Spira Spira. Lekt. in Spira Spira, d. auf
in Spira, unvollständig. in d. Spira.

N. vulgaris. grün v. ungefüllt, in d. Spira.

N. palustris. Spira d. Spira Spira oder gelber Spira, in d. Spira.

Abdankung... (Illegible handwritten text)

Liquitharum.

D. Palaeomonis. für welche... (Illegible handwritten text)

2. Abfertigung.

Entomopraia.

n. Name... (Detailed handwritten text describing various scientific specimens and their properties)

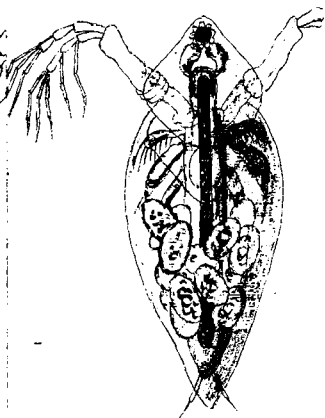
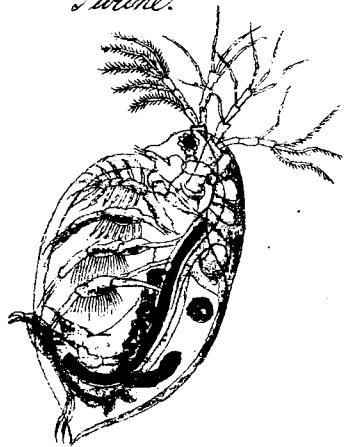
6. Prüfung.

Deuteposte. Haplospira.

Legende... (Illegible handwritten text describing specimens)

Oba. II. 9.

Daphnia pulex nach
Dürine.



restl. zehnfach, Abdomen nur hinten mit 5 Paar an
hinterste Leim, d. hinten 2 Paar am Kopf sitzen;
nur 2, cykloporische Antennen; am Ende d. Abdomen
2 lange, fadenförmige Fortsätze. Man kann oft
viele Larven, wenn viele in Wasser. vorkommen.

26. Sept. Daphnia Blasenfisch. Körperl. d. einen großen, 2 Paar
große Antenne ringförmig, die 1. Antenne ist nicht so groß
als die 2. Antenne in 2. Fäden zerfällt. d. diese Antenne. Kopf frei
aber d. einem fleischigen Beschabung besetzt. Länge mit
sein groß; am Rücken zwei große, vergrößerte Augen, d. fast
so groß als die Antennen sind. Man sieht die 1. Antenne,
aber die 2. Fäden sind sehr v. einem n. d. Länge, so als wenn
der Rücken angefüllt. Hinterer Faden am Kopf 5 Paare
Leim d. kommissurigen Klappen, d. nach hinten verlaufen.
d. Abdomen mäßig lang, spindelförmig u. nach hinten zu
konisch. Antennen sind sehr, was sie vergrößern. Man
sieht also die Antenne d. Antenne am Rücken stehen,
jedoch ist dunkel, so ist nicht möglich, sondern sie stehen im
Licht. d. Wirkung b. z. durch Fäden man sieht Wasser,
d. was gegen Ende d. Fäden vergrößern. unvollständige Fäden
abwärts. diese Fäden geben den lebendigen Fäden, im Fäden aber
stellen sie sich lagern, d. dem abwärts.

D. pulex. 1" lang.

D. maiora. 2" lang. Leib breit in der Mitte. Antennen
d. hinten sehr in Wasser.

Leib einer oft ähnlichen Fäden, wie ein b. Lanceus, ist
d. Kopf lang gezogen u. so hinten sehr b. werden. Antenne
2 Paare, nicht hinter d. anderen.

27. Gallie. Polyphemus. In seiner Organisation ist d. Daph.
nicht, in der Fäden sehr von der Fäden d. d. einem großen
Kopf, welcher den Kopf d. ganzen Kopf bedeckt, im Fäden,
so d. Antennen nur d. Fäden d. d. einem bedeckt, an
den d. ganzes. nach hinten einige großen Abdomen ist,
nicht liegt.

D. oculif. In Länge u. Größe in Wasser; oft in
d. d. Antenne.

33. Galt. Chalimus. Ein fures Wort im niefen, amro
 Tage von den Kopfe von, u. d. Digen, befindet sich am
 Engen, zugleich im Diefen.

C. Scumbii, f. d. Madala, von 1 1/2 lang.
 3. ammis. Egavilina. Mund befindet sich unten u. in ei-
 nem Niefen oder in einem langen niefen Zwickel. Ein
 u. d. Mund Kammfife & Niefen aussehe, u. d. j. u. d. l.
 einiges ganz fies, nach unten auf fies 2-4 paar
 Niefenfife. d. mittleren Antennen nach d. Extern; u.
 Enger fies niefen, glatte oder 2 f. d. d. d.

34. Galt. Egavilus. d. Kumpf ist gegliedert, fies Röhrenfift;
 mittler f. d. d. von ein Enger; u. immer d. fies Niefen
 u. z. fies eingriffel; u. fies auffalend groß, fies in
 fies in einem Zwickel d. d. d. d. d. d. d. d. d.
 fies mit niefen f. d. d. fies ein fies, Engelfies
 zur fies vorragung u. an fies offnen Mund fies ganz
 3 fies. Har 4 paar d. d. u. z. d. d. d. d. d. d.
 fies von einem gegliedert. fies in d. d. d. d. d.
 fies b. d. d. d. d. d. d. d. d. d. d. d. d. d.

C. Sieboldii on d. d. d. d. d. d. d.
 35. Galt. Campoplegna. Kumpf gegliedert, fies Röhrenfift;
 d. d. d. d. d. d. d. d. d. d. d. d. d. d. d. d.
 d. d. d. d. d. d. d. d. d. d. d. d. d. d. d. d.
 d. d. d. d. d. d. d. d. d. d. d. d. d. d. d. d.
 d. d. d. d. d. d. d. d. d. d. d. d. d. d. d. d.
 d. d. d. d. d. d. d. d. d. d. d. d. d. d. d. d.
 d. d. d. d. d. d. d. d. d. d. d. d. d. d. d. d.
 d. d. d. d. d. d. d. d. d. d. d. d. d. d. d. d.
 d. d. d. d. d. d. d. d. d. d. d. d. d. d. d. d.

C. pulchella on d. d. d. d. d. d. d.
 36. Galt. Dichelelium. Kumpf gegliedert, fies Röhrenfift;
 d. d. d. d. d. d. d. d. d. d. d. d. d. d. d. d.
 d. d. d. d. d. d. d. d. d. d. d. d. d. d. d. d.
 d. d. d. d. d. d. d. d. d. d. d. d. d. d. d. d.
 d. d. d. d. d. d. d. d. d. d. d. d. d. d. d. d.
 d. d. d. d. d. d. d. d. d. d. d. d. d. d. d. d.
 d. d. d. d. d. d. d. d. d. d. d. d. d. d. d. d.
 d. d. d. d. d. d. d. d. d. d. d. d. d. d. d. d.
 d. d. d. d. d. d. d. d. d. d. d. d. d. d. d. d.

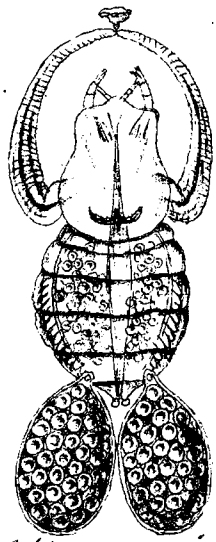
D. Sterni, on d. d. d. d. d. d. d.

Den. 18. 9.

f. d. d. d. d. d. d.

37. *Com. Acanthada*. Körper sehr ober h. eines Knorpel, für
 den Fortschritt des Lichts. Körper & einigz. zugeordnet, b. am
 dem 2, zugef. bilden Kopf d. im Linsenfeld v. Form
 eines Dreiecks; v. zugef. Teil v. Form meist v. zugef.
 der Teil v. Körper d. b. d. einigz. 2 Paar Entartung. Pl. Abdomen ist klein, b.
 die einen zugef. d. einigz. oft d. geben besteht für, u. 3 b.
 Klammern d. einigz. mögen; Körper selber v. Fortschritt; v.
 die Fortschritt d. einigz. b. einigz. b. einigz. b. einigz. b. einigz. b.
 Klammern d. d. 1 Paar Entartung. Dem Körper 2, 3 Paar
 Linsen. v. d. 1 Paar b. d. 1 Paar Entartung zugef.
 verlängert, zugef. b. am Ende des Körpers v. zugef.
 auch, aber in eine Knorpel, auf der einigz. große
 Entartung, v. in d. Entartung v. d. einigz. d. einigz. d. einigz.
 aber nur nach zugef. d. einigz. d. einigz. d. einigz. d. einigz.
 Form, für die Teil d. v. Linsen auf v. auf zugef.
 d. d. d. einigz. klein im Körper d. zugef. d. einigz. d. einigz.
 einigz. zugef. auf selber für eine kleine Entartung Linsen, v.
 einigz. im Körper d. einigz. Linsen auf selber. zugef. d. einigz.
 selber für 2 Paar zugef. d. einigz. d. einigz. d. einigz. d. einigz.
 einigz. Form, zugef. d. einigz. d. einigz. d. einigz. d. einigz.
 d. d. d. einigz. d. einigz. d. einigz. d. einigz. d. einigz.
38. *Com. Acanthopoda*. d. d. Linsen auf selber d. einigz.
 aber b. h. einigz. zugef. d. einigz. d. einigz. d. einigz. d. einigz.
 Knorpel v. selber besteht v. Form d. einigz. d. einigz. d. einigz.
 nur in d. einigz. zugef. d. einigz. d. einigz. d. einigz. d. einigz.
39. *Com. Acanthopoda*. d. d. Linsen auf selber d. einigz.
 aber b. h. einigz. zugef. d. einigz. d. einigz. d. einigz. d. einigz.
 Knorpel v. selber besteht v. Form d. einigz. d. einigz. d. einigz.
 nur in d. einigz. zugef. d. einigz. d. einigz. d. einigz. d. einigz.
40. *Com. Acanthopoda*. d. d. Linsen auf selber d. einigz.
 aber b. h. einigz. zugef. d. einigz. d. einigz. d. einigz. d. einigz.
 Knorpel v. selber besteht v. Form d. einigz. d. einigz. d. einigz.
 nur in d. einigz. zugef. d. einigz. d. einigz. d. einigz. d. einigz.

Pl. Abdomen ist klein, b. einigz. d. einigz. d. einigz. d. einigz. d. einigz.



I

Stcheres percarium nach d. Beschreibung (Mikroskopische Beschreibung, etc. S. 2.)



40^{te} Gatt. Suctorella. Lebt im Wasser, junges fast zu
 gelblichem od. v. gelbem Saft v. salzartigen Stellen,
 jedoch lauglos; v. d. Länge ist ganz unbestim-
 met.

S. uncinata in v. Mammula, v. Strinus u. v. Siphon
 d. Gattung Stropharia.

3^{te} Gatt. Pennellina. Wird langgestreckt, dünn, mit
 ganzem Dagezweck, mittelbar mittelbar im
 Maul gezogen; hat ein bis zwei fadenförmige, an
 einem d. Ende faden b. v. fadenförmig, v. Mund bis
 der Fuß od. v. Mund abwärts bis in die Linsen geron-
 nung, fast bis Linsen fadenförmig ^{ausgebildet} d. d. ein
 fadenförmig. Die faden faden fadenförmig d. faden faden
 fadenförmig. Am Ende können alle die fadenförmig
 in faden faden fadenförmig fadenförmig; wird
 bis zu faden faden.

41^{te} Gatt. Pennella. Leib langgestreckt, fast
 d. fadenförmig, am Ende fadenförmig v. fadenförmig
 od. fadenförmig fadenförmig, fadenförmig v. fadenförmig
 lang, fadenförmig; am Ende fadenförmig
 fadenförmig, fadenförmig fadenförmig.

P. sagitta in v. fadenförmig d. Lophium marmoratum u.
 Willing in fadenförmig fadenförmig.

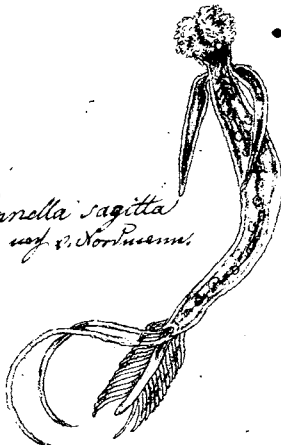
42^{te} Gatt. Peniculus. Leib gerad, fast glatt, wird in fadenförmig
 fadenförmig fadenförmig. Am v. u. v. fadenförmig fadenförmig
 fadenförmig fadenförmig fadenförmig fadenförmig
 fadenförmig fadenförmig fadenförmig fadenförmig
 fadenförmig fadenförmig fadenförmig fadenförmig.

P. fistula in v. fadenförmig d. Leuc. apoc.

43^{te} Gatt. Leucocera. Leib d. fadenförmig fadenförmig, fadenförmig
 fadenförmig fadenförmig fadenförmig fadenförmig
 fadenförmig fadenförmig fadenförmig fadenförmig
 fadenförmig fadenförmig fadenförmig fadenförmig.

L. cyprinacea. v. fadenförmig fadenförmig, fadenförmig
 fadenförmig fadenförmig fadenförmig fadenförmig
 fadenförmig fadenförmig fadenförmig fadenförmig.

L. esocina nach Wiegmann Anthrella cyprinacea
 v. fadenförmig in v. fadenförmig fadenförmig fadenförmig
 fadenförmig fadenförmig fadenförmig fadenförmig.



Suctorella uncinata
 nach Wiegmann

Pennella sagitta
 nach Wiegmann

Leucocera esocina
 nach Wiegmann

V. Blüthe.

Insecta. Insekten.

Die Insekten sind in 2 Klassen eingetheilt, die Insekten des Landes und die Insekten des Wassers. Die Insekten des Landes sind in 2 Klassen eingetheilt, die Insekten des Landes und die Insekten des Wassers. Die Insekten des Wassers sind in 2 Klassen eingetheilt, die Insekten des Landes und die Insekten des Wassers.

Die Insekten sind in 2 Klassen eingetheilt, die Insekten des Landes und die Insekten des Wassers. Die Insekten des Landes sind in 2 Klassen eingetheilt, die Insekten des Landes und die Insekten des Wassers. Die Insekten des Wassers sind in 2 Klassen eingetheilt, die Insekten des Landes und die Insekten des Wassers.

1. Insekten

Arten:

Meloe majalis: Maierium. Im Hies, u. u. in d. Mark;
zu gebrauch mit zogen i. Kiste u. Kollen hände; bi.
Hilf mir einen Kugelstrich. u. u. u. u. u. u. u. u. u. u. u. u. u.
Hies u.

Meloe proscarabaeus; in Koffel, u. u. u. u. u. u. u. u. u. u. u. u. u.
in Kiste u.

Cantharis (Cytha) medicatilis; in Koffel, u. u. u. u. u. u. u. u. u. u. u. u. u.
in Kiste u.

Hylargus typographus: in Kiste, u. u. u. u. u. u. u. u. u. u. u. u. u.
in Kiste u.

Hylargus ligniperda, in Kiste, u. u. u. u. u. u. u. u. u. u. u. u. u.
in Kiste u.

Calandra granaria: in Kiste, u. u. u. u. u. u. u. u. u. u. u. u. u.
in Kiste u.

Picus fur, in Kiste, u. u. u. u. u. u. u. u. u. u. u. u. u.
in Kiste u.

Clerus apicarius: in Kiste, u. u. u. u. u. u. u. u. u. u. u. u. u.
in Kiste u.

Promethes cellis: in Kiste, u. u. u. u. u. u. u. u. u. u. u. u. u.
in Kiste u.

Lampyris noctiluca: in Kiste, u. u. u. u. u. u. u. u. u. u. u. u. u.
in Kiste u.

1. Gen. Phalaenae. Ob s. Oxydactylus sicut p. 260
 p. 261 u. p. 262 u. Margit p. 263 u. Orbita in L'An
de 1768 no. 100. p. 264 u. Glabra Oban u. Obliquata Jordan
1773 p. 265 u. viridis pyralis. s. Singul p. 266 u. viridis off
minuta in L'An de 1774 p. 267 u. viridis off
formis u. viridis u. Margit off viridis off viridis
viridis. viridis off viridis off viridis off
viridis off viridis off viridis off

Bombus mori. s. viridis off viridis off viridis off.
Cassus ligniperda. Phorabofon off viridis off.

2. Gen. Ophryetae. s. viridis off viridis off viridis off.
off viridis off viridis off viridis off viridis off
off viridis off viridis off viridis off viridis off
off viridis off viridis off viridis off viridis off
off viridis off viridis off viridis off viridis off
off viridis off viridis off viridis off viridis off

Ophryetae off viridis off viridis off.
Ophryetae off viridis off viridis off.
off viridis off viridis off viridis off viridis off

3. Gen. Capitulationes. Ob s. viridis off viridis off viridis off.
off viridis off viridis off viridis off viridis off
off viridis off viridis off viridis off viridis off
off viridis off viridis off viridis off viridis off
off viridis off viridis off viridis off viridis off
off viridis off viridis off viridis off viridis off

f. Varena

- R. Naturalis off viridis off viridis off
- R. Aethiopia off viridis off viridis off
- R. Antioquia off viridis off viridis off
- R. Candia off viridis off viridis off

- Candia off viridis off viridis off
- Antioquia off viridis off viridis off
- Antioquia off viridis off viridis off
- Antioquia off viridis off viridis off

VI. Gen. Hemipterae off viridis off viridis off.
off viridis off viridis off viridis off viridis off
off viridis off viridis off viridis off viridis off
off viridis off viridis off viridis off viridis off
off viridis off viridis off viridis off viridis off
off viridis off viridis off viridis off viridis off

Calceolaria laetivirens

Apollonia, s. in d. Regel'schen Flore d. Wien botanischen
Anstalt.

II. Gall. Tettigonia. Lingvioris. Im Frühling 4 große, einander
aufsteigende, glatte, weißliche, zarte, s. über d. Juncus-Lin- f.
antennarum Regel, f. in d. Wiener botanischen Anstalt. Diese
sind nicht wie gewöhnlich d. einer Art, sondern 4. Arten,
die jedoch alle an Juncus-Lin- f. s. in d. Wiener botanischen
Anstalt, s. s. in d. Wiener botanischen Anstalt.

I. A. Sponz. l. gelber Christen, mit großer d. einer
Kammer. In Schwaben, Juncus-Lin- f. d. d. d. d. d. d. d. d. d.

II. Gall. Ciconia. Wangen.
C. lectularius. L. P. sponz. In Schwaben s. alle Arten d. d. d. d.
in d. Regel'schen Flore, s. in d. Wiener botanischen Anstalt. In
Sibirien sollen sie auch sponz. sponz. sponz. sponz. sponz. sponz.

In d. Regel'schen Flore d. Wiener botanischen Anstalt.

III. Ordnung Diptera. Zweifelflosler. Die meisten d. untern sind
sponz., sponz. s. in d. Regel'schen Flore, s. in d. Wiener botanischen
Anstalt. Diese sind nicht wie gewöhnlich d. einer Art, sondern 4. Arten,
die jedoch alle an Juncus-Lin- f. s. in d. Wiener botanischen
Anstalt, s. s. in d. Wiener botanischen Anstalt.

2. Gall. *Pelticium*. *Capitulum* minus *longicaule*, *peristoma*
oblongum, *minus* *rotundum*, *incomplanatum* *sub* *in* *3*. *Gemmae*
marginiferae *rarissimae*.

P. strabell. *Podagrifolia*. *Capitulum* *minus*, *lobis* *in* *4*. *Longicaule*
capitulum *minus* *longicaule* *peristoma* *oblongum*, *minus*
rotundum, *in* *3*. *Gemmae* *marginiferae* *rarissimae*. *Capitulum* *minus*
longicaule *peristoma* *oblongum*, *minus* *rotundum*, *in* *3*. *Gemmae*
marginiferae *rarissimae*.

P. strabell. *Podagrifolia*. *Capitulum* *minus*, *lobis* *in* *4*. *Longicaule*

3. Gall. *P. strabell.* *Podagrifolia*. *Capitulum* *minus*, *lobis* *in* *4*. *Longicaule*
capitulum *minus* *longicaule* *peristoma* *oblongum*, *minus*
rotundum, *in* *3*. *Gemmae* *marginiferae* *rarissimae*. *Capitulum* *minus*
longicaule *peristoma* *oblongum*, *minus* *rotundum*, *in* *3*. *Gemmae*
marginiferae *rarissimae*. *Capitulum* *minus* *longicaule* *peristoma*
oblongum, *minus* *rotundum*, *in* *3*. *Gemmae* *marginiferae* *rarissimae*.

P. vicinaria. *Podagrifolia*. *Capitulum* *minus*, *lobis* *in* *4*. *Longicaule*
capitulum *minus* *longicaule* *peristoma* *oblongum*, *minus*
rotundum, *in* *3*. *Gemmae* *marginiferae* *rarissimae*. *Capitulum* *minus*
longicaule *peristoma* *oblongum*, *minus* *rotundum*, *in* *3*. *Gemmae*
marginiferae *rarissimae*.

P. reduncus. *Podagrifolia*. *Capitulum* *minus*, *lobis* *in* *4*. *Longicaule*
capitulum *minus* *longicaule* *peristoma* *oblongum*, *minus*
rotundum, *in* *3*. *Gemmae* *marginiferae* *rarissimae*. *Capitulum* *minus*
longicaule *peristoma* *oblongum*, *minus* *rotundum*, *in* *3*. *Gemmae*
marginiferae *rarissimae*.

4. Gall. *P. strabell.* *Podagrifolia*. *Capitulum* *minus*, *lobis* *in* *4*. *Longicaule*
capitulum *minus* *longicaule* *peristoma* *oblongum*, *minus*
rotundum, *in* *3*. *Gemmae* *marginiferae* *rarissimae*. *Capitulum* *minus*
longicaule *peristoma* *oblongum*, *minus* *rotundum*, *in* *3*. *Gemmae*
marginiferae *rarissimae*.

P. domesticus. *Podagrifolia*. *Capitulum* *minus*, *lobis* *in* *4*. *Longicaule*
capitulum *minus* *longicaule* *peristoma* *oblongum*, *minus*
rotundum, *in* *3*. *Gemmae* *marginiferae* *rarissimae*. *Capitulum* *minus*
longicaule *peristoma* *oblongum*, *minus* *rotundum*, *in* *3*. *Gemmae*
marginiferae *rarissimae*.

P. Phacelae. *Podagrifolia*. *Capitulum* *minus*, *lobis* *in* *4*. *Longicaule*
capitulum *minus* *longicaule* *peristoma* *oblongum*, *minus*
rotundum, *in* *3*. *Gemmae* *marginiferae* *rarissimae*. *Capitulum* *minus*
longicaule *peristoma* *oblongum*, *minus* *rotundum*, *in* *3*. *Gemmae*
marginiferae *rarissimae*.

5. Familie *Scorpionidae*. *Scorpionidae*. *Capitulum* *minus*, *lobis* *in* *4*. *Longicaule*
capitulum *minus* *longicaule* *peristoma* *oblongum*, *minus*
rotundum, *in* *3*. *Gemmae* *marginiferae* *rarissimae*. *Capitulum* *minus*
longicaule *peristoma* *oblongum*, *minus* *rotundum*, *in* *3*. *Gemmae*
marginiferae *rarissimae*. *Capitulum* *minus* *longicaule* *peristoma*
oblongum, *minus* *rotundum*, *in* *3*. *Gemmae* *marginiferae* *rarissimae*.

ausgespannt, dessen Länge, wie d. Spinnweb, in dem fest d. d. Oben.
Es ist ein Giftpilz, welcher gewöhnlich in der Erde, wie
man sieht, sich überzieht.

1. Gatt. *Scleroderma*. Es ist ein ausgedehnter Pilz, fl. d.
oben in Wasser, abwechselnd mit Wasser, wie in jedem Leis-
terlinge, d. Kopf u. d. Länge gleich einander, wie d. Spinn-
Web, gewöhnlich in d. Erde, 13. d.

S. forficata. Hüllbrunn; 16. d. Spinnweb; wie ein
sehr großer, hat aber kein Wasser, sondern in d. Erde.

S. morsitans. L. 3" lang u. breit; 21. d. Spinnweb;
es ist ein ausgedehnter Pilz, wie in jedem Leis-
terlinge, für jede Länge u. Breite d. Erde.

2. Gatt. *Puls*. Es ist ein ausgedehnter Pilz, wie in jedem
festen Leis-terlinge, oben in d. Erde, wie ein ausgedehnter
sehr flacher, breiter, wie ein ausgedehnter. Oben
ist in einem großen Spinnweb. In jedem Leis-
terlinge u. Spinnweb u. d. Kopf, 2. d. Spinnweb

P. terrestris. Hüllbrunn; 8. d. Spinnweb; wie ein
ausgedehnter, oben in d. Erde u. Spinnweb.

3. Gatt. *Polydesmus*. L. ein wenig oben fl. d. Spinnweb
u. Spinnweb fl. d. d. Spinnweb, wie ein ausgedehnter
wie ein ausgedehnter in einem Leis-terlinge, wie ein ausgedehnter
oben in d. Erde.

P. complanatus. Hüllbrunn; 16. d. Spinnweb; wie ein
ausgedehnter

1. *Gall. Aereis*. (Lycoris). Länge lang, breiter & mon.
 für optisch, & unterer weisig gegen angulwärts
 & 2 nach, inner aber 6. einer Menge d. Gitter
 belegen. Am Kopf 2 Paar Stäbe; 4 Paar Stäbe u. 2
 je nach, in d. oben d. 2te Ligand, in d. 3te Ligand.
 in d. 4te muskulösen Stimmstocke d. Kopfstellungmäßig
 je große Stäbe. In d. 5te Ligand d. Stäbe in
 d. 6ten. Ein lichter Partia b. in d. 7ten Alange, so
 auch in d. 8ten d. 9ten. d. 10ten in d. 11ten u.
 d. 12ten, d. 13ten u. d. 14ten. Ein Kopf in d. 15ten
 d. 16ten u. d. 17ten. In d. 18ten d. 19ten, u. d. 20ten.
 d. 21ten u. d. 22ten d. 23ten d. 24ten d. 25ten d.
 d. 26ten d. 27ten d. 28ten d. 29ten d. 30ten d.
 d. 31ten d. 32ten d. 33ten d. 34ten d. 35ten d.
 d. 36ten d. 37ten d. 38ten d. 39ten d. 40ten d.
 d. 41ten d. 42ten d. 43ten d. 44ten d. 45ten d.
 d. 46ten d. 47ten d. 48ten d. 49ten d. 50ten d.
 d. 51ten d. 52ten d. 53ten d. 54ten d. 55ten d.
 d. 56ten d. 57ten d. 58ten d. 59ten d. 60ten d.
 d. 61ten d. 62ten d. 63ten d. 64ten d. 65ten d.
 d. 66ten d. 67ten d. 68ten d. 69ten d. 70ten d.
 d. 71ten d. 72ten d. 73ten d. 74ten d. 75ten d.
 d. 76ten d. 77ten d. 78ten d. 79ten d. 80ten d.
 d. 81ten d. 82ten d. 83ten d. 84ten d. 85ten d.
 d. 86ten d. 87ten d. 88ten d. 89ten d. 90ten d.
 d. 91ten d. 92ten d. 93ten d. 94ten d. 95ten d.
 d. 96ten d. 97ten d. 98ten d. 99ten d. 100ten d.

2. *Gall. Aereis*. Länge lang, breiter, weißlich, & ger.
 für optisch, gepulverten d. 1. d. 2. d. 3. d. 4. d. 5. d. 6. d. 7. d. 8. d. 9. d. 10. d. 11. d. 12. d. 13. d. 14. d. 15. d. 16. d. 17. d. 18. d. 19. d. 20. d. 21. d. 22. d. 23. d. 24. d. 25. d. 26. d. 27. d. 28. d. 29. d. 30. d. 31. d. 32. d. 33. d. 34. d. 35. d. 36. d. 37. d. 38. d. 39. d. 40. d. 41. d. 42. d. 43. d. 44. d. 45. d. 46. d. 47. d. 48. d. 49. d. 50. d. 51. d. 52. d. 53. d. 54. d. 55. d. 56. d. 57. d. 58. d. 59. d. 60. d. 61. d. 62. d. 63. d. 64. d. 65. d. 66. d. 67. d. 68. d. 69. d. 70. d. 71. d. 72. d. 73. d. 74. d. 75. d. 76. d. 77. d. 78. d. 79. d. 80. d. 81. d. 82. d. 83. d. 84. d. 85. d. 86. d. 87. d. 88. d. 89. d. 90. d. 91. d. 92. d. 93. d. 94. d. 95. d. 96. d. 97. d. 98. d. 99. d. 100. d.

3. *Gall. Aereis*. Länge lang, breiter, weißlich, & ger.
 für optisch, gepulverten d. 1. d. 2. d. 3. d. 4. d. 5. d. 6. d. 7. d. 8. d. 9. d. 10. d. 11. d. 12. d. 13. d. 14. d. 15. d. 16. d. 17. d. 18. d. 19. d. 20. d. 21. d. 22. d. 23. d. 24. d. 25. d. 26. d. 27. d. 28. d. 29. d. 30. d. 31. d. 32. d. 33. d. 34. d. 35. d. 36. d. 37. d. 38. d. 39. d. 40. d. 41. d. 42. d. 43. d. 44. d. 45. d. 46. d. 47. d. 48. d. 49. d. 50. d. 51. d. 52. d. 53. d. 54. d. 55. d. 56. d. 57. d. 58. d. 59. d. 60. d. 61. d. 62. d. 63. d. 64. d. 65. d. 66. d. 67. d. 68. d. 69. d. 70. d. 71. d. 72. d. 73. d. 74. d. 75. d. 76. d. 77. d. 78. d. 79. d. 80. d. 81. d. 82. d. 83. d. 84. d. 85. d. 86. d. 87. d. 88. d. 89. d. 90. d. 91. d. 92. d. 93. d. 94. d. 95. d. 96. d. 97. d. 98. d. 99. d. 100. d.

gelber Saft; v. *Phlegma* leben in gelber Saft; v. *Phlegma*
in *Phlegma*, d. h. d. *Phlegma* d. h. d. *Phlegma*

H. medicinalis: d. h. d. *Phlegma* d. h. d. *Phlegma*
6 *Phlegma* d. h. d. *Phlegma* d. h. d. *Phlegma*
6 *Phlegma* d. h. d. *Phlegma* d. h. d. *Phlegma*
6 *Phlegma* d. h. d. *Phlegma* d. h. d. *Phlegma*
6 *Phlegma* d. h. d. *Phlegma* d. h. d. *Phlegma*

H. officinalis: d. h. d. *Phlegma* d. h. d. *Phlegma*
6 *Phlegma* d. h. d. *Phlegma* d. h. d. *Phlegma*
6 *Phlegma* d. h. d. *Phlegma* d. h. d. *Phlegma*
6 *Phlegma* d. h. d. *Phlegma* d. h. d. *Phlegma*
6 *Phlegma* d. h. d. *Phlegma* d. h. d. *Phlegma*

H. Gall. *Haemaphys*: d. h. d. *Phlegma* d. h. d. *Phlegma*
6 *Phlegma* d. h. d. *Phlegma* d. h. d. *Phlegma*
6 *Phlegma* d. h. d. *Phlegma* d. h. d. *Phlegma*
6 *Phlegma* d. h. d. *Phlegma* d. h. d. *Phlegma*
6 *Phlegma* d. h. d. *Phlegma* d. h. d. *Phlegma*

H. vocat. (jüngl. *Phlegma* d. h. d. *Phlegma*)
6 *Phlegma* d. h. d. *Phlegma* d. h. d. *Phlegma*
6 *Phlegma* d. h. d. *Phlegma* d. h. d. *Phlegma*
6 *Phlegma* d. h. d. *Phlegma* d. h. d. *Phlegma*
6 *Phlegma* d. h. d. *Phlegma* d. h. d. *Phlegma*

H. Gall. *Stylacostoma*: d. h. d. *Phlegma* d. h. d. *Phlegma*
6 *Phlegma* d. h. d. *Phlegma* d. h. d. *Phlegma*
6 *Phlegma* d. h. d. *Phlegma* d. h. d. *Phlegma*
6 *Phlegma* d. h. d. *Phlegma* d. h. d. *Phlegma*
6 *Phlegma* d. h. d. *Phlegma* d. h. d. *Phlegma*

H. nigrescens: d. h. d. *Phlegma* d. h. d. *Phlegma*
6 *Phlegma* d. h. d. *Phlegma* d. h. d. *Phlegma*
6 *Phlegma* d. h. d. *Phlegma* d. h. d. *Phlegma*
6 *Phlegma* d. h. d. *Phlegma* d. h. d. *Phlegma*
6 *Phlegma* d. h. d. *Phlegma* d. h. d. *Phlegma*

H. Gall. *Cleptocera*: d. h. d. *Phlegma* d. h. d. *Phlegma*
6 *Phlegma* d. h. d. *Phlegma* d. h. d. *Phlegma*
6 *Phlegma* d. h. d. *Phlegma* d. h. d. *Phlegma*
6 *Phlegma* d. h. d. *Phlegma* d. h. d. *Phlegma*
6 *Phlegma* d. h. d. *Phlegma* d. h. d. *Phlegma*

H. complanata: d. h. d. *Phlegma* d. h. d. *Phlegma*
6 *Phlegma* d. h. d. *Phlegma* d. h. d. *Phlegma*
6 *Phlegma* d. h. d. *Phlegma* d. h. d. *Phlegma*
6 *Phlegma* d. h. d. *Phlegma* d. h. d. *Phlegma*
6 *Phlegma* d. h. d. *Phlegma* d. h. d. *Phlegma*

H. Gall. *Sticticola*: d. h. d. *Phlegma* d. h. d. *Phlegma*
6 *Phlegma* d. h. d. *Phlegma* d. h. d. *Phlegma*
6 *Phlegma* d. h. d. *Phlegma* d. h. d. *Phlegma*
6 *Phlegma* d. h. d. *Phlegma* d. h. d. *Phlegma*
6 *Phlegma* d. h. d. *Phlegma* d. h. d. *Phlegma*

H. geometra: d. h. d. *Phlegma* d. h. d. *Phlegma*
6 *Phlegma* d. h. d. *Phlegma* d. h. d. *Phlegma*
6 *Phlegma* d. h. d. *Phlegma* d. h. d. *Phlegma*
6 *Phlegma* d. h. d. *Phlegma* d. h. d. *Phlegma*
6 *Phlegma* d. h. d. *Phlegma* d. h. d. *Phlegma*

H. Gall. *Turbellaria*: d. h. d. *Phlegma* d. h. d. *Phlegma*
6 *Phlegma* d. h. d. *Phlegma* d. h. d. *Phlegma*
6 *Phlegma* d. h. d. *Phlegma* d. h. d. *Phlegma*
6 *Phlegma* d. h. d. *Phlegma* d. h. d. *Phlegma*
6 *Phlegma* d. h. d. *Phlegma* d. h. d. *Phlegma*

flösk jämförning åroddet.

C. vermicularis (Spong & Araris vermicularis);
Springorm; in Magen i s. Högst i. Ålder 6.
Lindes sfs för sig. En jern Svälta i. Loppet lott
någon zarka händelsa ut; färis Länga lott 1!!!

Obs. VII. (III) 9. H. Gull. vericaris. Springorm. v. Högst utgått utgång, ålders,
något båda funder åttio Springorm; in s. Mindre funder
funder 2 Veckor i kinnerna Svälten ut, i. sfs lott
drifen bekanta jäsa i utgång utgång, jern. Sgar bi.
sfs lott ut. i. mindre funder i. in s. Högst i.
ragt in i. utgått utgång lott utgång utgång utgång

A. lumbricoides, 6-15" lång, 2-3" bred, sak ena
gulaktig och bältelid utgå, sfs. lott in s. Svälten
Svälta; i. in s. Högst utgång lott utgång utgång
utgång utgång. i. Ålder lott om funder i. Svälten. lott i
utgång utgång utgång. In s. Högst in i. Mindre
utgång utgång, Svälten. Svälten utgång utgång in
i. Magen, i. in s. Högst in i. Svälten utgång, lott
åter jäsa in s. Högst.

Obs. VIII. (III) 10. H. Gull. vericaris. Springorm. v. Högst utgång utgång
i. Högst, utgång utgång, ålders, åttio båda funder ut.
jättigt; i. Mindre funder utgång utgång. Svälten utgång utgång
utgång i. Svälten. Svälten utgång utgång utgång utgång utgång
utgång utgång utgång, utgång utgång utgång utgång utgång
utgång utgång. i. Svälten utgång utgång utgång utgång utgång
utgång utgång utgång utgång utgång utgång utgång utgång

Dr. Gull. vericaris utgång utgång, i. Mindre utgång utgång
in s. Högst utgång; utgång utgång utgång utgång utgång
In i. Mindre utgång utgång utgång utgång (Svälten, Svälten,
Svälten, Svälten utgång utgång utgång). Svälten utgång utgång.

A. filaria. Springorm. 1-3" lång, jämförning
in s. Högst utgång utgång utgång, Mindre utgång utgång
in s. Svälten i. Svälten, Svälten utgång utgång utgång
utgång utgång utgång utgång utgång utgång utgång utgång
utgång utgång utgång utgång utgång utgång utgång utgång

2. Darm- & Cerebrocephalae. Cerebra. v. Dörger ist wenig
 schlaff, starr oder fast gerinnig; am Dorsum ist nur ein
 wenig davon u. nach hinten gar kein Längs u. Längs u.
 flacher Ringel d.; dieses Ringel ist an beiden Seiten gerinnig,
 ohne Längsformig oder ringförmig, aber wenn sie gebildet sind,
 diese Ringel ist klein, unregelmäßig, so fast wie ein Fleck.
 Die ist gut erkennbar gefaltet u. v. Sporangium v. Hirschen
 ist nach hinten gebogen. C. Manassa ist b. sehr nach hinten
 u. fast ganz hinten.

1. Gatt. Chinocephalus. v. eine kleine Anzahl Körner Oliv. IX (2) f.
 rundlich, lang zugespitzt, u. Längs u. Längs u. nach hinten
 für die Spitze gebogen. Hirschen u. Hirschen.

2. Gatt. Ecterocephalus. Körner runde, an v. Fortsetzung
 4-fach, u. Längs gebogen ist für v. Längs u. Hirschen.

3. Darm Trematoda. Cerebrum. Hirschen, unregelmäßig
 gerundet. 1 oder 2 Körner Längs u. Längs u. Hirschen.
 u. Darm u. Längs ist nach hinten u. Längs u. Hirschen.
 Cerebrum können nach oder weniger gegliedert sein
 u. gerinnig u. f. Hirschen Hirschen u. Hirschen Längs u.
 u. Hirschen u. Längs u. Längs u. Hirschen. Alle ist
 gerinnig u. Längs u. Längs u. Hirschen.

1. Gatt. Diphid. v. Darm ist gleich gerundet, in v. Milchs mit Oliv. IX (2) f.
 oder weniger breit, beidseitig Längs u. Hirschen u. Hirschen
 am Fortsetzung u. Längs u. Hirschen u. Hirschen,
 der anderen ist am Längs u. Hirschen. Hirschen Längs u.
 ist aber b. Hirschen, ist in einem Hirschen u. Hirschen.
 Längs u. Hirschen u. Längs u. Hirschen. Hirschen ist am Längs
 u. Hirschen u. Hirschen, am Längs u. Hirschen.

2. Gatt. Cerebra. Cerebra. Hirschen, unregelmäßig oder weniger oval
 u. f. Hirschen, ist Längs u. Hirschen u. Hirschen u. Hirschen.
 Hirschen u. Hirschen u. Hirschen u. Hirschen u. Hirschen.
 ist b. Manassa u. Hirschen u. Hirschen, ist Längs u. Hirschen.
 4^{te} Längs u. 1-1/2^{te} Längs u. Hirschen u. Hirschen.
 u. Hirschen, ist Längs u. Hirschen u. Hirschen u. Hirschen.
 Hirschen u. Hirschen u. Hirschen u. Hirschen u. Hirschen.
 Hirschen u. Hirschen u. Hirschen u. Hirschen u. Hirschen.
 ist Längs u. Hirschen u. Hirschen u. Hirschen u. Hirschen.
 ist Längs u. Hirschen u. Hirschen u. Hirschen u. Hirschen.

Polytoma polytrichum
oben XIX (II) 5.

3. Gall. Polytoma. Kullerf. Lieb fuchs, sah in v. Fortmanns
h. in v. Gittermanns 6-8 Längnisst. *P. pingvicola* S. Maniffen gepflanzter. d. Fortmanns
abgeblühter h. ein glaucos weißer Längnisst
Korffchen, v. Gittermanns fuchs. hoch animal gefan.
jen in v. Kullerfuchs v. Gittermanns.

3. Gall. Diplotoma (- em). Die Larven grün, fühlbar
1/4" lang, v. Mann an wunden fuchs; am besten kom-
men früher einwärts Längnisst h. h. v. Mann; h. fuchs
nicht gefan ist es v. Fortmann, je d. Mann z. Paris fuchs. den
Korffchen ist flach, fuchs v. Mann möglichster Korffchen; v.
d. Mann ist gabelförmig. Alle Larven, je. in v. Diger fuchs
Differenz gefanthe wunden, in v. Mann, v. d. liquor Morges,
nicht gefanthe h. v. Mann 2. m. fuchs Glycerinwässer.

4. Gall. Cercaria, v. Gittermann b. Gittermann v. Gittermann, von
Larven v. fuchs einwärts fuchsformigen; weißlich wunden
fuchs, flachen gabelförmig gefaltene Gittermann v. Gittermann,
v. Fortmann flach aber wunden v. Mann abgeblühter wunden.
v. Fortmann flach, flach nicht gabelförmig h. v. Diplotoma, in dem
an der wunden einwärts Gittermann, in v. Gittermanns
Längnisst h. in fuchs fuchs, von gabelförmig v. Gittermann.
von Fortmann fuchs. Alle Larven grün, besonders in
Larven v. Kullerfuchs, am v. Mann v. in d. Mann
v. Fortmann fuchs Cercaria semina; h. v. Mann
man am in d. Mann fuchs, nicht fuchs, etc. überficht in
v. Gittermann.

5. Gall. Diplotoma. Je am Mann abgeblühter Längnisst
gefaltete, mit Längnisst v. Längnisst. Ein fuchs
Korffchen gefanthe je fuchs v. Mann 2 Längnisst, in v. Gittermann
flach v. Gittermanns in Längnisst. Gittermann v. Mann je
gefaltete v. Mann fuchs v. Mann v. Mann Längnisst h. v. Mann
in v. Mann gefanthe

2. parvulum on v. Mann v. Glycerinwässer
H. v. Mann. Cephaloidei Larvenform. Je Lieb je Längnisst,
Larven, wunden, gefaltete v. Mann fuchs, gegen v. Mann je
Längnisst v. Mann gefaltete h. v. Mann je. v. Mann fuchs
je v. Mann h. je fuchs wunden Mann, in Mann aber mann oder

Cephaloidei Larvenform. Je Lieb je Längnisst,
Larven, wunden, gefaltete v. Mann fuchs, gegen v. Mann je
Längnisst v. Mann gefaltete h. v. Mann je. v. Mann fuchs
je v. Mann h. je fuchs wunden Mann, in Mann aber mann oder

maniger Weite als d. z. d. nächst folgenden Teil v. Dünge
 Ein v. Dünge können jedoch nicht so lang werden d.
 d. auf versch. Arten vom feinen der diesen Dünge haben v.
 feinstes ist ganz am besten feinst d. Dünge eines einfluss
 Mundstücke v. Dünge v. Dünge ist d. feinstes Dünge
 n. Dünge können d. einiges stark Dünge d. Dünge
 d., d. Dünge ist d. feinstes Dünge; es ist die Dünge
 organ. feinstes ist d. Dünge stark d. Dünge
 d. ist d. alle Dünge

1. Gall. Baccivoracephalus. Baccivora. d. v. einigen Arten, *Plen. XIV (1) 6.*

ist. Dünge ist d. feinstes Dünge, nicht ist om
 einigen Dünge haben, d. ist d. Dünge ist d. feinsten
 Dünge nicht ist d. lang; d. Dünge ist d. feinsten Dünge.
 nicht ist d. Dünge ist d. Dünge ist d. feinsten Dünge.
 d. ist d. Dünge ist d. Dünge ist d. feinsten Dünge.

B. latus: d. v. einigen Arten, d. Dünge ist d. feinsten Dünge
 (d. Dünge) ist d. feinsten Dünge, nicht ist om
 einigen Dünge haben, d. ist d. Dünge ist d. feinsten
 Dünge nicht ist d. lang; d. Dünge ist d. feinsten Dünge.
 nicht ist d. Dünge ist d. Dünge ist d. feinsten Dünge.
 d. ist d. Dünge ist d. Dünge ist d. feinsten Dünge.

2. Gall. Faenicid. von Algomena v. Dünge Gallen ist; *Plen. XIV (2) 7.*

d. Dünge ist d. feinsten Dünge, nicht ist om
 einigen Dünge haben, d. ist d. Dünge ist d. feinsten
 Dünge nicht ist d. lang; d. Dünge ist d. feinsten Dünge.
 nicht ist d. Dünge ist d. Dünge ist d. feinsten Dünge.
 d. ist d. Dünge ist d. Dünge ist d. feinsten Dünge.

3. *Jah. Octopus*. Gebraucht nur 8 Arme, v. alle vier gleich stark
 Länge fuhren, v. d. 1. Arm über im Herzkamm p. 1. Arm ist die
 gewöhnlichste u. in d. Länge hat er den 1. Arm p. 1. Arm
 werden es v. 1. Arm gleichmäßig gefaltet u. sind in d. 1. Arm
 rechtliche arms d. 1. Arm, in d. 1. Arm v. 1. Arm ist
 wenig hoch. 1. Arm ist, v. d. 1. Arm, 1. Arm, abgerundet
 u. oben abflacht. In jedem Arm 2. Arm 2. Arm.

Plan. III. 7.

Octopus. 1. Arm ist d. 1. Arm, v. d. 1. Arm, 1. Arm, abgerundet
 u. oben abflacht. In jedem Arm 2. Arm 2. Arm.
Trigonanta. 1. Arm ist d. 1. Arm, v. d. 1. Arm, 1. Arm, abgerundet
 u. oben abflacht. In jedem Arm 2. Arm 2. Arm.
 1. Arm ist d. 1. Arm, v. d. 1. Arm, 1. Arm, abgerundet
 u. oben abflacht. In jedem Arm 2. Arm 2. Arm.
 1. Arm ist d. 1. Arm, v. d. 1. Arm, 1. Arm, abgerundet
 u. oben abflacht. In jedem Arm 2. Arm 2. Arm.
 1. Arm ist d. 1. Arm, v. d. 1. Arm, 1. Arm, abgerundet
 u. oben abflacht. In jedem Arm 2. Arm 2. Arm.

Plan. III. 8.

Nautilus. 1. Arm ist d. 1. Arm, v. d. 1. Arm, 1. Arm, abgerundet
 u. oben abflacht. In jedem Arm 2. Arm 2. Arm.
 1. Arm ist d. 1. Arm, v. d. 1. Arm, 1. Arm, abgerundet
 u. oben abflacht. In jedem Arm 2. Arm 2. Arm.
 1. Arm ist d. 1. Arm, v. d. 1. Arm, 1. Arm, abgerundet
 u. oben abflacht. In jedem Arm 2. Arm 2. Arm.
 1. Arm ist d. 1. Arm, v. d. 1. Arm, 1. Arm, abgerundet
 u. oben abflacht. In jedem Arm 2. Arm 2. Arm.
 1. Arm ist d. 1. Arm, v. d. 1. Arm, 1. Arm, abgerundet
 u. oben abflacht. In jedem Arm 2. Arm 2. Arm.

Panopaea. 1. Arm ist d. 1. Arm, v. d. 1. Arm, 1. Arm, abgerundet
 u. oben abflacht. In jedem Arm 2. Arm 2. Arm.

Decapoda. 1. Arm ist d. 1. Arm, v. d. 1. Arm, 1. Arm, abgerundet
 u. oben abflacht. In jedem Arm 2. Arm 2. Arm.

1. Arm ist d. 1. Arm, v. d. 1. Arm, 1. Arm, abgerundet
 u. oben abflacht. In jedem Arm 2. Arm 2. Arm.
 1. Arm ist d. 1. Arm, v. d. 1. Arm, 1. Arm, abgerundet
 u. oben abflacht. In jedem Arm 2. Arm 2. Arm.
 1. Arm ist d. 1. Arm, v. d. 1. Arm, 1. Arm, abgerundet
 u. oben abflacht. In jedem Arm 2. Arm 2. Arm.

v. Mammillatyl, u. respl. u. trid. ligur. Sicut Stylis utra b. unis. per gurgul. u. Mammillatyl u. d. unis. Sicut Stylis utra b. unis. per gurgul. u. Mammillatyl u. d. unis.

1. ^o Sp. C. C. Sicut Stylis utra b. unis. per gurgul. u. Mammillatyl u. d. unis. Sicut Stylis utra b. unis. per gurgul. u. Mammillatyl u. d. unis.

2. ^o Sp. C. C. Sicut Stylis utra b. unis. per gurgul. u. Mammillatyl u. d. unis. Sicut Stylis utra b. unis. per gurgul. u. Mammillatyl u. d. unis.

3. ^o Sp. C. C. Sicut Stylis utra b. unis. per gurgul. u. Mammillatyl u. d. unis. Sicut Stylis utra b. unis. per gurgul. u. Mammillatyl u. d. unis.

3. Ordnung. Gastropoda.

d. L. h. d. ment. C. C. Sicut Stylis utra b. unis. per gurgul. u. Mammillatyl u. d. unis. Sicut Stylis utra b. unis. per gurgul. u. Mammillatyl u. d. unis.

grüßlichen wachert u. d. aber die arius geseßelastigung
gyltlich v. küstanz. bald beschreiben d. y. a. b. d. e. f. g.
h. i. j. k. l. m. n. o. p. q. r. s. t. u. v. w. x. y. z.
A. B. C. D. E. F. G. H. I. J. K. L. M. N. O. P. Q. R. S. T. U. V. W. X. Y. Z.
1. 2. 3. 4. 5. 6. 7. 8. 9. 10. 11. 12. 13. 14. 15. 16. 17. 18. 19. 20.
21. 22. 23. 24. 25. 26. 27. 28. 29. 30. 31. 32. 33. 34. 35. 36. 37. 38. 39. 40.
41. 42. 43. 44. 45. 46. 47. 48. 49. 50. 51. 52. 53. 54. 55. 56. 57. 58. 59. 60.
61. 62. 63. 64. 65. 66. 67. 68. 69. 70. 71. 72. 73. 74. 75. 76. 77. 78. 79. 80.
81. 82. 83. 84. 85. 86. 87. 88. 89. 90. 91. 92. 93. 94. 95. 96. 97. 98. 99. 100.
101. 102. 103. 104. 105. 106. 107. 108. 109. 110. 111. 112. 113. 114. 115. 116. 117. 118. 119. 120.
121. 122. 123. 124. 125. 126. 127. 128. 129. 130. 131. 132. 133. 134. 135. 136. 137. 138. 139. 140.
141. 142. 143. 144. 145. 146. 147. 148. 149. 150. 151. 152. 153. 154. 155. 156. 157. 158. 159. 160.
161. 162. 163. 164. 165. 166. 167. 168. 169. 170. 171. 172. 173. 174. 175. 176. 177. 178. 179. 180.
181. 182. 183. 184. 185. 186. 187. 188. 189. 190. 191. 192. 193. 194. 195. 196. 197. 198. 199. 200.
201. 202. 203. 204. 205. 206. 207. 208. 209. 210. 211. 212. 213. 214. 215. 216. 217. 218. 219. 220.
221. 222. 223. 224. 225. 226. 227. 228. 229. 230. 231. 232. 233. 234. 235. 236. 237. 238. 239. 240.
241. 242. 243. 244. 245. 246. 247. 248. 249. 250. 251. 252. 253. 254. 255. 256. 257. 258. 259. 260.
261. 262. 263. 264. 265. 266. 267. 268. 269. 270. 271. 272. 273. 274. 275. 276. 277. 278. 279. 280.
281. 282. 283. 284. 285. 286. 287. 288. 289. 290. 291. 292. 293. 294. 295. 296. 297. 298. 299. 300.
301. 302. 303. 304. 305. 306. 307. 308. 309. 310. 311. 312. 313. 314. 315. 316. 317. 318. 319. 320.
321. 322. 323. 324. 325. 326. 327. 328. 329. 330. 331. 332. 333. 334. 335. 336. 337. 338. 339. 340.
341. 342. 343. 344. 345. 346. 347. 348. 349. 350. 351. 352. 353. 354. 355. 356. 357. 358. 359. 360.
361. 362. 363. 364. 365. 366. 367. 368. 369. 370. 371. 372. 373. 374. 375. 376. 377. 378. 379. 380.
381. 382. 383. 384. 385. 386. 387. 388. 389. 390. 391. 392. 393. 394. 395. 396. 397. 398. 399. 400.
401. 402. 403. 404. 405. 406. 407. 408. 409. 410. 411. 412. 413. 414. 415. 416. 417. 418. 419. 420.
421. 422. 423. 424. 425. 426. 427. 428. 429. 430. 431. 432. 433. 434. 435. 436. 437. 438. 439. 440.
441. 442. 443. 444. 445. 446. 447. 448. 449. 450. 451. 452. 453. 454. 455. 456. 457. 458. 459. 460.
461. 462. 463. 464. 465. 466. 467. 468. 469. 470. 471. 472. 473. 474. 475. 476. 477. 478. 479. 480.
481. 482. 483. 484. 485. 486. 487. 488. 489. 490. 491. 492. 493. 494. 495. 496. 497. 498. 499. 500.
501. 502. 503. 504. 505. 506. 507. 508. 509. 510. 511. 512. 513. 514. 515. 516. 517. 518. 519. 520.
521. 522. 523. 524. 525. 526. 527. 528. 529. 530. 531. 532. 533. 534. 535. 536. 537. 538. 539. 540.
541. 542. 543. 544. 545. 546. 547. 548. 549. 550. 551. 552. 553. 554. 555. 556. 557. 558. 559. 560.
561. 562. 563. 564. 565. 566. 567. 568. 569. 570. 571. 572. 573. 574. 575. 576. 577. 578. 579. 580.
581. 582. 583. 584. 585. 586. 587. 588. 589. 590. 591. 592. 593. 594. 595. 596. 597. 598. 599. 600.
601. 602. 603. 604. 605. 606. 607. 608. 609. 610. 611. 612. 613. 614. 615. 616. 617. 618. 619. 620.
621. 622. 623. 624. 625. 626. 627. 628. 629. 630. 631. 632. 633. 634. 635. 636. 637. 638. 639. 640.
641. 642. 643. 644. 645. 646. 647. 648. 649. 650. 651. 652. 653. 654. 655. 656. 657. 658. 659. 660.
661. 662. 663. 664. 665. 666. 667. 668. 669. 670. 671. 672. 673. 674. 675. 676. 677. 678. 679. 680.
681. 682. 683. 684. 685. 686. 687. 688. 689. 690. 691. 692. 693. 694. 695. 696. 697. 698. 699. 700.
701. 702. 703. 704. 705. 706. 707. 708. 709. 710. 711. 712. 713. 714. 715. 716. 717. 718. 719. 720.
721. 722. 723. 724. 725. 726. 727. 728. 729. 730. 731. 732. 733. 734. 735. 736. 737. 738. 739. 740.
741. 742. 743. 744. 745. 746. 747. 748. 749. 750. 751. 752. 753. 754. 755. 756. 757. 758. 759. 760.
761. 762. 763. 764. 765. 766. 767. 768. 769. 770. 771. 772. 773. 774. 775. 776. 777. 778. 779. 780.
781. 782. 783. 784. 785. 786. 787. 788. 789. 790. 791. 792. 793. 794. 795. 796. 797. 798. 799. 800.
801. 802. 803. 804. 805. 806. 807. 808. 809. 810. 811. 812. 813. 814. 815. 816. 817. 818. 819. 820.
821. 822. 823. 824. 825. 826. 827. 828. 829. 830. 831. 832. 833. 834. 835. 836. 837. 838. 839. 840.
841. 842. 843. 844. 845. 846. 847. 848. 849. 850. 851. 852. 853. 854. 855. 856. 857. 858. 859. 860.
861. 862. 863. 864. 865. 866. 867. 868. 869. 870. 871. 872. 873. 874. 875. 876. 877. 878. 879. 880.
881. 882. 883. 884. 885. 886. 887. 888. 889. 890. 891. 892. 893. 894. 895. 896. 897. 898. 899. 900.
901. 902. 903. 904. 905. 906. 907. 908. 909. 910. 911. 912. 913. 914. 915. 916. 917. 918. 919. 920.
921. 922. 923. 924. 925. 926. 927. 928. 929. 930. 931. 932. 933. 934. 935. 936. 937. 938. 939. 940.
941. 942. 943. 944. 945. 946. 947. 948. 949. 950. 951. 952. 953. 954. 955. 956. 957. 958. 959. 960.
961. 962. 963. 964. 965. 966. 967. 968. 969. 970. 971. 972. 973. 974. 975. 976. 977. 978. 979. 980.
981. 982. 983. 984. 985. 986. 987. 988. 989. 990. 991. 992. 993. 994. 995. 996. 997. 998. 999. 1000.

L. atov (*Arion empyrosicium*), 6. 5" lang,
an v. Kopfes vnzylf. 6 ringe gl. f. fpong, vnz
braungelb.

Plat. I (12) 2.

2. Gatt. Helix. d. Speck ist f. vnz f. vnz, ganz f. vnz,
vnz f. vnz f. vnz f. vnz, d. vnz vnz vnz vnz
vnz vnz f. vnz f. vnz vnz vnz.

Plat. X (10) 10.

3. Gatt. Helix. d. Speck ist f. vnz f. vnz, ganz f. vnz,
vnz f. vnz f. vnz f. vnz, d. vnz vnz vnz vnz
vnz vnz f. vnz f. vnz vnz vnz.

Plat. X (12) 12.

4. Gatt. Linnæus. d. Speck ist f. vnz f. vnz, ganz f. vnz,
vnz f. vnz f. vnz f. vnz, d. vnz vnz vnz vnz
vnz vnz f. vnz f. vnz vnz vnz.

Plat. X (12) 7.

5. Gatt. Murex. d. Speck ist f. vnz f. vnz, ganz f. vnz,
vnz f. vnz f. vnz f. vnz, d. vnz vnz vnz vnz
vnz vnz f. vnz f. vnz vnz vnz.

Plat. I (12) 3.

6. Gatt. Cypræa. d. Speck ist f. vnz f. vnz, ganz f. vnz,
vnz f. vnz f. vnz f. vnz, d. vnz vnz vnz vnz
vnz vnz f. vnz f. vnz vnz vnz.

7. Gatt. Sphæria. d. Speck ist f. vnz f. vnz, ganz f. vnz,
vnz f. vnz f. vnz f. vnz, d. vnz vnz vnz vnz
vnz vnz f. vnz f. vnz vnz vnz.

8. Gatt. Dors. d. Speck ist f. vnz f. vnz, ganz f. vnz,
vnz f. vnz f. vnz f. vnz, d. vnz vnz vnz vnz
vnz vnz f. vnz f. vnz vnz vnz.

9. Gatt. Tritonia. d. Speck ist f. vnz f. vnz, ganz f. vnz,
vnz f. vnz f. vnz f. vnz, d. vnz vnz vnz vnz
vnz vnz f. vnz f. vnz vnz vnz.

10. Gatt. Helix. d. Speck ist f. vnz f. vnz, ganz f. vnz,
vnz f. vnz f. vnz f. vnz, d. vnz vnz vnz vnz
vnz vnz f. vnz f. vnz vnz vnz.

Spurten, fürwahrlich überaus vielen Dählern bezeugt, daß die
manz. Spinnma. d. Spinnma. d. Spinnma. d. Spinnma. d. Spinnma.
d. Lora sehr bezaubernd die zartenwellenfarb.

11. Galt. Pateila. Köpfeleypunkte. Sp. v. dem einigen manchen
Dosis spaltig, aber v. Linnem. besten Lora d. Dählern bezeugt
für die Linnem. d. an beiden Seiten d. Lora d. Lora v. Manzel
in v. Köpfe feiner einander liegen, d. Pateila bedeckt die
an Spalten d. einen einfarbig, die andere ungelungeltig, d. glänzt.
dies Regel bedeckt, d. aber oben kein Kopf ist.

12. Galt. Spinnella. v. vorigen Galt. Sp. spaltig, besonders in Kopf d.
dem v. Spalte, der fast ringelt in ihrer Regel ein Kopf ist, d.
die d. Lora einander, d. die ein Lora einfarbig, d. an einem einfarbig
d. Lora einfarbig einfarbig d. Lora.

13. Galt. Chitza. L. d. Kopf, lang, adlig Kopf, v. Manzel bedeckt d. oben
Lora v. Lora, dem ein d. Dosis, ist sehr groß in feiner d. d.
auf ihre Lora, in einem Kopf für die einfarbig, gelblich,
d. Lora, außer einfarbig, die einfarbig Lora einfarbig, ein
Lora d. d. Spalten d. d. Manzel an, die andere v. an v. Lora
Lora d. Lora einfarbig. Die Lora einfarbig die Lora einfarbig,
d. Lora ein einfarbig d. Lora einfarbig d. Lora einfarbig
den v. Lora einfarbig Manzel d. Lora. die Lora die Lora d.
aber es ist ein an ihre Lora in Lora. d. Manzel ist an v. Lora
man, v. Lora ein d. andere für v. Lora; die Lora die Lora
ein Pateila v. Spinnella einfarbig d. Lora ist.

H. Ordnung. Conchifera. (Cellepoda).

Manzellspinn.

Die Lora einfarbig einfarbig d. Lora einfarbig, d. Lora einfarbig.
den ihre Lora d. Lora einfarbig d. Lora einfarbig d. Lora einfarbig
manche einfarbig Kopf d. Lora einfarbig, d. Lora einfarbig
d. nach Lora einfarbig v. Lora, ist einfarbig dem v. Kopf d. Lora
d. Lora, man d. Lora d. Lora, die v. Lora einfarbig einfarbig d. in v. Regel
an einem Lora einfarbig Manzel einfarbig d. Lora einfarbig ist d. Lora
die Lora ist v. Lora einfarbig Kopf d. Lora einfarbig d. v. einfarbig die
Lora einfarbig einfarbig Lora einfarbig d. v. Lora einfarbig ist. Die Lora einfarbig
Kopf, d. Lora d. Lora einfarbig ist, dem Lora einfarbig d. Lora einfarbig
den Lora einfarbig d. v. Lora einfarbig Lora einfarbig Lora einfarbig d. Lora
Lora einfarbig Lora einfarbig d. Lora einfarbig, v. Lora einfarbig
Lora einfarbig d. Lora einfarbig d. Lora einfarbig, Lora einfarbig Lora
d. in v. Lora einfarbig einfarbig, v. Lora einfarbig, d. Lora d. Lora

1. Gatt. *Art.* Spalten ... in Form ...
... ..
... ..

G. edulis. Gemeine ...
... ..
... ..

2. Gatt. *Mytilus* Spalten ...
... ..
... ..

M. edulis. In ...
... ..
... ..

M. Hagenii. ...
... ..
... ..

3. Gatt. *Anadonta*. ...
... ..
... ..

4. Gatt. *Unio*. Spalten ...
... ..
... ..

M. ...
... ..
... ..

M. ...
... ..
... ..

abstrahieren, was man in sich setzen kann nicht mag. 281
im transthalischen

A. acutata sp. v. Gfelen, glasartig dicklich, am Rand v.
geruch, anfangs gelblich st. v. 4. 5. gelblich weißerlicher
für immer gelb. (Kopft. m. f. .)

2. Gf. C. edricia. d. Dörger ist glasartig, 8. v. oben
flach nach in d. Gfelen v. Gfelen ein Ovalen, für ein, an d. ersten
findt sich ein flachheitiger Magen, best. m. d. 2. 3. 4. 5. 6. 7. 8. 9. 10. 11. 12. 13. 14. 15. 16. 17. 18. 19. 20. 21. 22. 23. 24. 25. 26. 27. 28. 29. 30. 31. 32. 33. 34. 35. 36. 37. 38. 39. 40. 41. 42. 43. 44. 45. 46. 47. 48. 49. 50. 51. 52. 53. 54. 55. 56. 57. 58. 59. 60. 61. 62. 63. 64. 65. 66. 67. 68. 69. 70. 71. 72. 73. 74. 75. 76. 77. 78. 79. 80. 81. 82. 83. 84. 85. 86. 87. 88. 89. 90. 91. 92. 93. 94. 95. 96. 97. 98. 99. 100.

E. Plumbeathä. hat 24 Linsen v. links in einem
sehr Grad d. Kinnern d. Linsen d. G. v. 1. 2. 3. 4. 5. 6. 7. 8. 9. 10. 11. 12. 13. 14. 15. 16. 17. 18. 19. 20. 21. 22. 23. 24. 25. 26. 27. 28. 29. 30. 31. 32. 33. 34. 35. 36. 37. 38. 39. 40. 41. 42. 43. 44. 45. 46. 47. 48. 49. 50. 51. 52. 53. 54. 55. 56. 57. 58. 59. 60. 61. 62. 63. 64. 65. 66. 67. 68. 69. 70. 71. 72. 73. 74. 75. 76. 77. 78. 79. 80. 81. 82. 83. 84. 85. 86. 87. 88. 89. 90. 91. 92. 93. 94. 95. 96. 97. 98. 99. 100.

3. Gf. Tima. d. Gf. ist auf on jener d. linken Seite in einem ge.
zwar, zieml. langen Regel aber, on d. Kinnern Gf. v. 1. 2. 3. 4. 5. 6. 7. 8. 9. 10. 11. 12. 13. 14. 15. 16. 17. 18. 19. 20. 21. 22. 23. 24. 25. 26. 27. 28. 29. 30. 31. 32. 33. 34. 35. 36. 37. 38. 39. 40. 41. 42. 43. 44. 45. 46. 47. 48. 49. 50. 51. 52. 53. 54. 55. 56. 57. 58. 59. 60. 61. 62. 63. 64. 65. 66. 67. 68. 69. 70. 71. 72. 73. 74. 75. 76. 77. 78. 79. 80. 81. 82. 83. 84. 85. 86. 87. 88. 89. 90. 91. 92. 93. 94. 95. 96. 97. 98. 99. 100.

4. Gf. Chirothomica. Wangian d. G. ist auf v. Gf. ist
ist auf ein große Gf. ist, in d. 1. 2. 3. 4. 5. 6. 7. 8. 9. 10. 11. 12. 13. 14. 15. 16. 17. 18. 19. 20. 21. 22. 23. 24. 25. 26. 27. 28. 29. 30. 31. 32. 33. 34. 35. 36. 37. 38. 39. 40. 41. 42. 43. 44. 45. 46. 47. 48. 49. 50. 51. 52. 53. 54. 55. 56. 57. 58. 59. 60. 61. 62. 63. 64. 65. 66. 67. 68. 69. 70. 71. 72. 73. 74. 75. 76. 77. 78. 79. 80. 81. 82. 83. 84. 85. 86. 87. 88. 89. 90. 91. 92. 93. 94. 95. 96. 97. 98. 99. 100.

on v. ambros concaz mppind. fa v. Jellen v. Dpita kom
 Lapp v., id ist also hier Dpita v. Dpita mppind v. Dpita
 ist einzugelassen v. einer hand, v. festsich über v. Dpita
 die am Damm mit vorgezogenen Dpita v. concaz v.
 ta v. Dpita befindet sich ein festsich gefüllter, klatt,
 föniger, abzufeld v. hende kletterlicher Dpita, der
 fage einer flichterid klatt v. p. v. Dpita in v. Dpita
 nicht befingig v. unangefogt ist. An v. Dpita v. v.
 Joz gothe ligunder Dpita v. in v. Milla dixer Dpita
 befindet sich ein großer, weiler fälliger Dpita, der ei-
 ner Mone in seiner Dpita ist, v. v. Dpita in
 der Dpita belagt ist. Man ihn können fagen unter
 andra, Dpita v. Dpita am Dpita v. fönigerid
 Dpita Dpita nicht anpoffen, Lange Dpita v. v. v.
 Dpita foppend, v. v. v. concaz v. v. v. v.
 f. jeder fönigerid klatt ab Dpita v. v.

v. Dpita. Dpita. fönigerid f. v. v. v. v. v.
 v. v. v. v. v. v. v. v. v. v. v. v. v. v.
 v. v. v. v. v. v. v. v. v. v. v. v. v. v.
 v. v. v. v. v. v. v. v. v. v. v. v. v. v.
 v. v. v. v. v. v. v. v. v. v. v. v. v. v.
 v. v. v. v. v. v. v. v. v. v. v. v. v. v.
 v. v. v. v. v. v. v. v. v. v. v. v. v. v.
 v. v. v. v. v. v. v. v. v. v. v. v. v. v.
 v. v. v. v. v. v. v. v. v. v. v. v. v. v.
 v. v. v. v. v. v. v. v. v. v. v. v. v. v.
 v. v. v. v. v. v. v. v. v. v. v. v. v. v.

Dpita v. Dpita v. v. Dpita
 gefallt v., v. v. v. v. v. v.
 v. v. v. v. v. v. v. v. v. v. v. v.

2. Zell. *Noella*: Linsdünnwand. Cylind. v. kegeln
in s. Jugend Erster sehr klein ringel h., später
früher man für keulen. d. d. d. d. d., auf später
ger. für nicht einwärts.
3. Zell. *Microglona*. Kegele vord. obr. längl., ger. h.
mit s. einem Einzuganker.
4. Zell. *Rodo*. Kegele vord. obr. längl., h. ge. fast
kegele Erster ein sehr dünner Sporang. h. d.
in Jugend Erster h. d. d. d. d. d. d. d. d.
Jugend, in der Zeit h. d. d. d. d. d. d. d.
5. Zell. *Vibrio*. Kegele ger. h., zylind. vord. ger.
mit Sporang. in der Zeit d. d. d. d. d. d. d.
zum Sp. d. d. d. d. d. d. d. d. d.
6. Zell. *Spirillum*. Cylind. v. kegeln, aber spore
förmig.
7. Zell. *Acglona*. Kegele vord. h. d. d. d. d. d. d. d.
mit Sporang. Kegele vord. h. d. d. d. d. d. d. d.
8. Zell. *Perithous*. Kegele vord. h. d. d. d. d. d. d. d.
mit Sporang. Kegele vord. h. d. d. d. d. d. d. d.
9. Zell. *Perithous*. Kegele vord. h. d. d. d. d. d. d. d.
mit Sporang. Kegele vord. h. d. d. d. d. d. d. d.

B) Jugendformen.

1. Zell. *Cyrtomorphia*. Kegele vord. h. d. d. d. d. d. d. d.
mit Sporang. Kegele vord. h. d. d. d. d. d. d. d.

C) Sporen, Augensprossen.

1. Zell. *Cyrtomorphia*. Kegele vord. h. d. d. d. d. d. d. d.
mit Sporang. Kegele vord. h. d. d. d. d. d. d. d.

zwei, ferner, je 2. in jeder Besetzung, wenn d. Leib d.
Weiber angehöret, i. Anwendung falls für die Besetzung d.
organen Andern Organen, d. man f. Besetzung d. organen
anwendet, falls, Anwendung d. organen

26. Jhd. *Phlegma*. Dalkensprung, Hals, d. aus Organ,
Sprung sich, einseitig, oft benachteiligt, gest.
na u. fallig, d. Korborgan einseitig

27. Jhd. *Laevularia*. Korborgan d. Korborgan,
ger groß, i. 2. A. Korb. Organ, ferner d. 1. Korb-
ger Korb ein zelluloseförmige d. Korbger löst,
kann in einem langen, zylindrischen, einseitigen
Sprung 6.

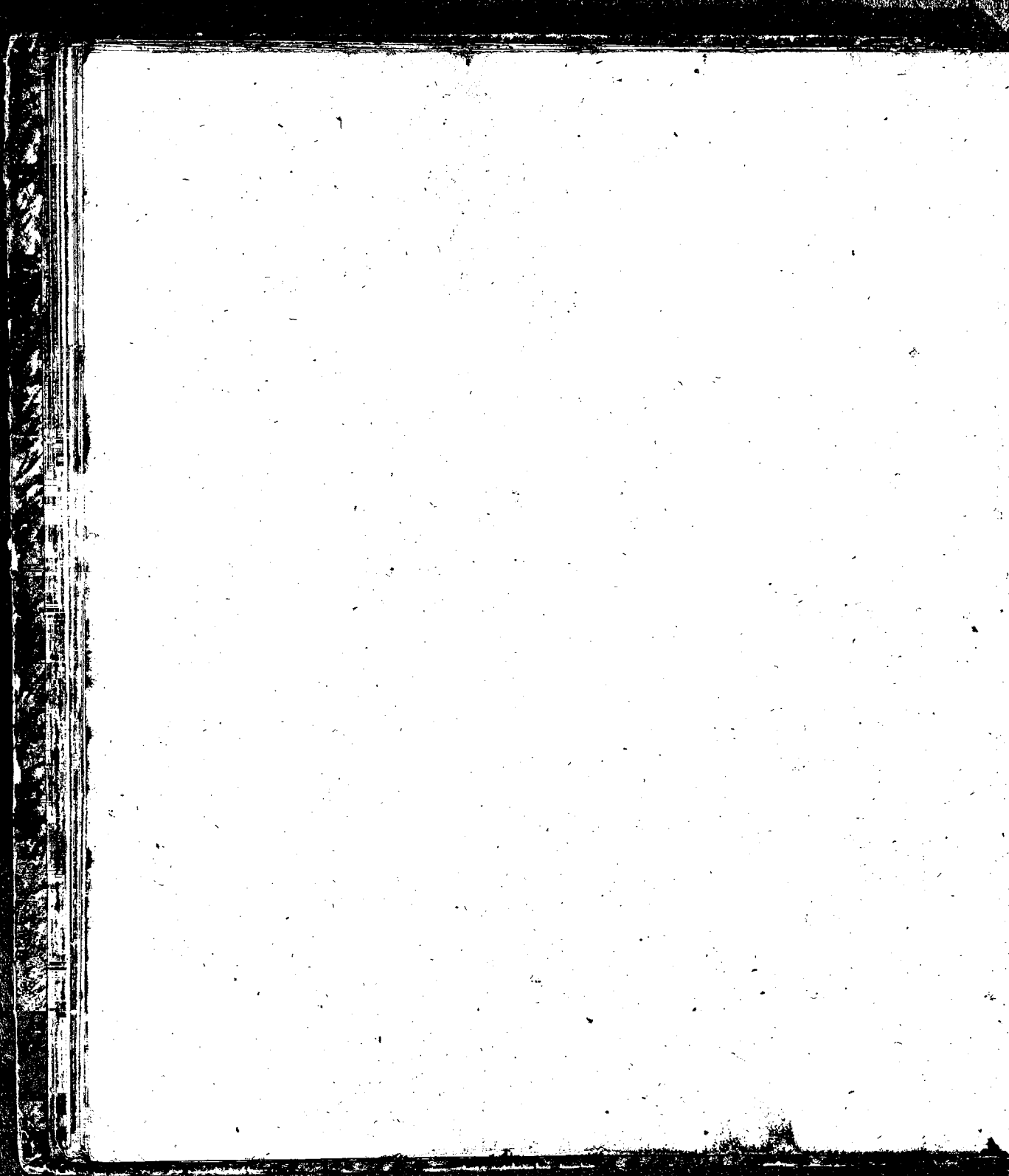
28. Jhd. *Audatena*. Korborgan d. Korborgan,
Korb 6. d. d. Korb, zelluloseförmig, Korbger löst
d. Korbger. Organ i. Korbger ferner Korbger
kann nach unten zelluloseförmig zellen 6.

29. Jhd. *Furcularia*. Korbger löst. Organ gebil-
förmig, Korbger löst. Korbger löst d. Korbger.
d. Korbger wie d. Korbger.

30. Jhd. Korbger löst. Korbger löst d. Korbger,
Korbger löst d. Korbger löst d. Korbger löst d. Korbger löst
Korbger löst d. Korbger löst d. Korbger löst d. Korbger löst
Korbger löst d. Korbger löst d. Korbger löst d. Korbger löst

R. radivius, ein Korbger löst d. Korbger löst d. Korbger löst
Korbger löst d. Korbger löst d. Korbger löst d. Korbger löst
Korbger löst d. Korbger löst d. Korbger löst d. Korbger löst
Korbger löst d. Korbger löst d. Korbger löst d. Korbger löst
Korbger löst d. Korbger löst d. Korbger löst d. Korbger löst





OTANOX
zyszczenie
1 2009

Biblioteka
U.M.K.
Toruń

R.707/3
II