

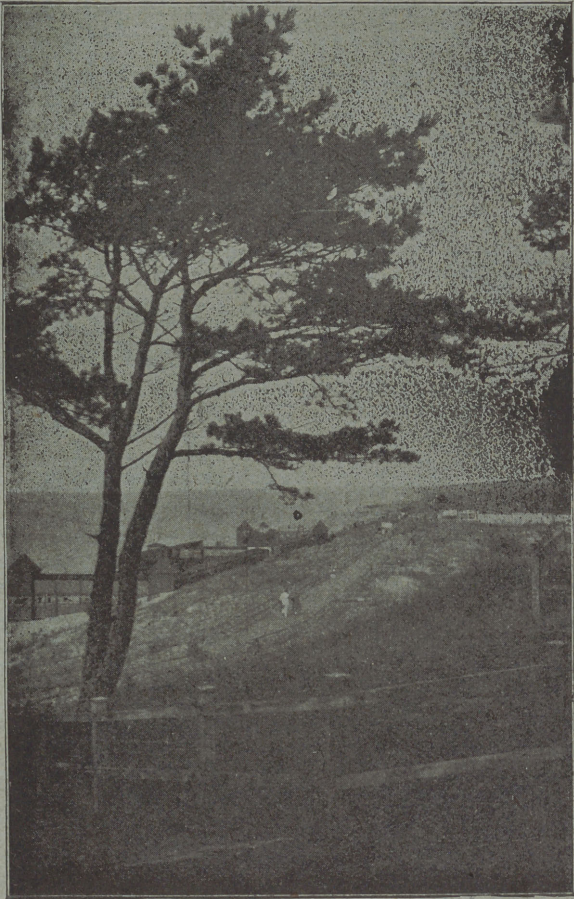
1931. 0. 1931

# Westpreußischer Verkehrswart

Verkehrsführer durch die Städte  
Lübbing, Marienburg, Marienwerder, Deutsch - Eylau und Stuhm

Heft 12      16. Juni - 30. Juni 1931      Jahrg. 5

Erscheint am 1. und 16. jeden Monats  
**Bitte mitzunehmen!**



**Ostseebad Kahlberg - Liep** (Blick auf d Strandbad)

1931. 1031





# Westpreußischer Verkehrswart

Verkehrsführer durch die Städte

Elbing, Marienburg, Marienwerder, Deutsch-Eylau und Stuhm.

---

Herausgegeben vom

**Magistrat-Verkehrsamt-Elbing**

Verlag und Anzeigen-Aannahme: Alfred Seiffert, Buch-  
und Verlagsdruckerei, Elbing.

---

## Der Regierungsbezirk Westpreußen

umfaßt jenen alten deutschen Kulturboden, der sich um die Ordensgründungen: Elbing, Dt. Eylau, Marienburg, Marienwerder und Stuhm bettet.

Seine vielgestaltige Landschaft, seine Binnensee- und Ostseebäder, seine erhabenen Denkmäler ostdeutscher Backsteinarchitektur, seine berühmten historischen Städtebilder, seine Schlösser, Dome und Burgen — all' das ist dazu angetan, den Besucher zu fesseln, zu erheben, zu erfreuen.

Darum lenkt jeder, der all' dieses Schöne auf sich wirken lassen und den Osten und seine Zukunft bestimmende Bedeutung verstehen will, seine Schritte nach Elbing, Marienburg, Marienwerder, Dt. Eylau und Stuhm.

## **Ostseebad**

### **Kahlberg-Liep**

einziges Seebad Westpreussens auf der Frischen Nehrung, dem Lande zwischen zwei Meeren, ein Märchenidyll im Zusammenklang von See, Wald und Haff

Auskunft:

**Direktion Ostseebad Kahlberg-Liep**

in Kahlberg · Dampfer-Fahrplan auf Seite 4 u. 16

# Elbinger Stadtbank Städt. Sparkasse Elbing

— Mündelsicher —



Fernspr. 2441—2443 Friedr.-Wilhelm-Platz 4  
Geschäftszeit: 8.30—13 Uhr u. 15—16 Uhr

Zweigstelle I: Hauptstraße 1 (R. Ebert)  
Zweigstelle II: Königsbergerstraße 101  
Zweigstelle III: Johannisstraße 18

Kassenstunden der Zweigstellen  
Von 8—13 Uhr und von 15—16.30 Uhr.

Sonnabend nachmittags sind sämtliche Kassen geschlossen.  
Reichsbankkoto. Postscheckkonto: Königsberg 14918. Berlin 124222.

Anlage von Spargeldern zu günstigsten Bedingungen.  
Einzug von Schecks, Wechseln und Dokumenten.

Einlösung von Reisekreditbriefen. — Umwechslung  
fremder Geldsorten. — Aufbewahrung von  
Wertsachen aller Art in unseren Tresorräumen.

*Staatsmedaille.*  
**f. Englischbrunnen-Bier**  
*Goldene Medaillen.*  
*Hervorragend in Qualität, bekömmlich u. haltbar.*  
**Brauerei Englischbrunnen-Elbing.**

Berücksichtigt bei Euren Einkäufen unsere Inserenten.  
Diese Firmen sind als solide und reell bekannt!



# Zu unserem Titelbild.

## Ostseebad Kahlberg=Viep.

Dieses Bad, nach Abtrennung der Freien Stadt Danzig vom Vaterlande, das einzige Seebad Westpreußens, liegt auf der Frischen Nehrung, dem Lande zwischen 2 Meeren im Zusammenklang von See, Wald, Haff. Diese Lage, losgelöst vom Festlande ist gleichzeitig eine Loslösung vom Alltage. Wenn wir das Schiff besteigen zur Fahrt über das Haff, so lassen wir alle großen und kleinen Nöte und Sorgen zurück und reisen ins Märchenland. Schon die Dampferfahrt über das landschaftlich so schöne Haff ist ein Genuß, eine Erholung. Von Danzig, von Elbing, von Tolkemit und von Königsberg—Pillau fahren Dampfer täglich zur grünen Nehrung nach Kahlberg hinüber. Fürwahr verdient die Nehrung den Namen „die Grüne“, denn sie ist bewaldet auf ihre ganze Länge, von Pröbberнау nach Osten, und zwischen See und Haff. Ausgenommen ist nur nordöstlich Narmeln, das Naturdenkmal der Wanderdüne, eine besondere Sehenswürdigkeit. Der Wald ist besonders reizvoll durch seine Abwechslung, die einerseits hervorgerufen wird durch die wellige Dünenbildung, die den Wald zu einem Bergwalde im Kleinen macht, andererseits durch die Verschiedenheiten im Wuchse der vorherrschenden, dem Walde seinen Charakter vorliegenden, Kiefernbestände. Der Ernst dieses nordischen Kiefernwaldes wird überall gemildert durch den fröhlichen Laubholzunterwuchs und den grünen Teppich der Moose und Beerenkräuter. Diese Waldesherrlichkeit verleiht der Nehrung und damit auch dem Seebade Kahlberg-Viep besonderen Reiz.

Die Hauptsache bei einem Seebade ist natürlich die See. Durch die Lage in der Danziger Bucht der Ostsee, ist die See hier wie geschaffen zum Baden. Fast immer herrscht Seegang auch im Hochsommer, aber kaum je ist der Seegang so stark, daß selbst für Kinder das Baden bei nötigem Verständnis bedenklich werden könnte.

Auf der Vordüne, die 7 bis 12 Meter über den Strand aufsteigt, liegt die 1600 Meter lange Strandpromenade, auf der man angesichts der See wandern kann und von deren zahlreichen Bänken aus der Anblick des Meeres sich genießen läßt. Der Strand ist breit und ebenso wie der Badegrund feinsandig und ganz steinfrei.

Noch viel ließe sich über die Naturschönheiten der Nehrung sagen, wirklich beschreiben kann man sie nicht, man muß sie sehen und erleben. Kahlberg ist kein Weltbad, aber eine wundervolle Stätte der Erholung für Ruhebedürftige. In zahlreichen Hotels und Pensionaten gibt es Unterkunft mit Verpflegung. Es gibt Wohnungen zum Selbstwirtschafsten in Privathäusern, Villen, und Fischerhäusern. Die Verpflegung ist überall anerkannt gut.

Es gibt auch Anregung und Unterhaltung in Kahlberg-Viep. Kurtanzabende und viele andere Gelegenheiten zum Tanzen, mehrere Kurkonzerte wöchentlich, auch in mehreren Gaststätten ist gute Musik. Man kann Tennis spielen, segeln rudern und reiten auf guten Pferden des Elbinger Reitervereins. Allwöchentlich finden Ausflüge der Kurgäste statt nach den schönen Wäldern der gegenüberliegenden Festlandküste bei Panklau und Haffschlößchen, nach Cabinen, dem Besitze des Kaisers, nach der alten Ordensburg, Frauenburg, der

# F. W. Nöthe Nachflg.

Inhaber **Edmund Hauswald**, Optikermeister

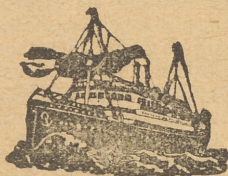
**Spezial-Geschäft für moderne Augenoptik**

Alter Markt 32

**Elbing**

Inn. Mühlendamm 16

Gegründet 1875



## Salondampfer „Möwe“

vom 10. Mai bis 27. Juni

Sonntg, Montg, Dienstg, Donnerg, Freitag

Mittwoch und Sonnabend . . . . .

Ab Elbing	Ab Rahlberg
9.30	19.00 (7.00)
13.55 (1.55)	19.00 (7.00)

### Frühstücksstube Matthies

Inh. Frig Schönsee  
Elbing, Kettenbrunnenstr. 10

**Gutes Essen**

zu soliden Preisen.

Bepflegte Getränke

Bestellt das

**Elbinger Tageblatt**

Preis monatlich 1.25  
frei Haus.



Residenz des Bischofs von Ermland, der Stadt des Kopernikus mit ihrem herrlichen Dom. Diese Ausflüge kosten nur einen Nachmittag, bei genügender Beteiligung werden auch Tagesausflüge unternommen zur Besichtigung der Marienburg und zu den geeigneten Ebenen des Oberländischen Kanals, auf dem die Schiffe tatsächlich den Berg hinauf und hinunter fahren.

Alle denen, die Sehnsucht haben nach See, Luft, Sonne, alle denen, die den Alltag vergessen möchten im Märchenland rufen wir zu: Auf nach Kahlberg!



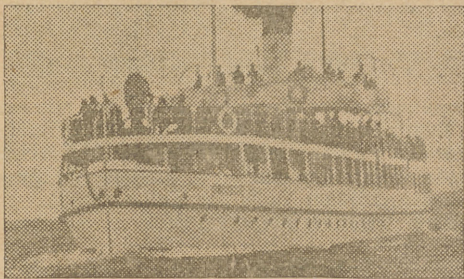
## Auto-, Licht- und Anlasser-Anlagen Akkumulatoren

Reparatur. sämtl. Fabrikate schnellstens  
Elektrische Kraftausrüstungen

Gebr. Franz

Sturmstraße 2 **Elbing** Sturmstraße 2  
Telephon 2691 und 2692.

Offizielle Reparaturwerkstatt der Firma  
**Robert Bosch A. G., Stuttgart.**



**Vom 31. Mai bis einschließlich 27. Juni**

Tag	Von Elbing	Von Kahlberg
Sonntag	vorm. 7.00	vorm. 10.00
	vorm. 8.00	nachm. 5.00
	vorm. 9.40	abends 6.30
	nachm. 2.05	abends 8.00
Montag, Dienstag, Donnerstag und Freitag	vorm. 8.00	vorm. 10.30
	vorm. 9.40	nachm. 5.30
	nachm. 2.05	abends 7.00
		morg. 6.00
Mittwoch und Sonnabend	vorm. 9.40	nachm. 5.30
	nachm. 2.05	abends 7.00

**Reederei A. Zedler.**

# Elbing

Begründet 1237.

70 646 Einwohner.

## Auskunftsstellen:

**Städt. Verkehrsamt, Rathauspassage.** Fernruf 3746.  
Geöffnet: Wochentags von 7.30—18 Uhr. Sonntags von 8.30—10 Uhr.

**Heinr. v. Riesen, Herrenstraße 17.** Fernruf 2125. (Konzessionierte Vertretung der Hapag) Geöffnet: Wochentags von 8—13 und 15—19 Uhr. Sonntags im Winterhalbjahr geschlossen.

**Verkehrsverein Elbing, e. V., Wilhelmstr. 29,** Fernruf 2274.  
Geöffnet: Wochentags 8—11<sup>1</sup>/<sub>2</sub> u. 13—16 Uhr. Sonntags 9—12 Uhr.

**Reichseisenbahn-Auskunftsstelle, Bahnhofsgebäude, Eingang Westgiebel.** Telephon 2373. Auskunft über Personen- und Gepäckverkehr. (Fahrpläne u. Tarife) werktags von 8—12 u. 14—18 Uhr.

**Haffuferbahn, Bahnhof Elbing Stadt, 1 Treppe.** Fernruf 3517, 3518. Auskunft über Fahrplan und Tarif der Haffuferbahn, lohnende Ausflüge an die Haffküste, Sportmöglichkeiten und über die jeweilige Verbindung Tolckemit—Kahlberg. Werktags 8—13 und 15—18 Uhr.

## Seedienst Ostpreußen.

### Anschluß zum Frischen Haff.

Verhandlungen des Seedienst Ostpreußen mit der Reichsbahn, der Haffuferbahn (Braunsberg—Elbing) und der Stadt Elbing haben Erleichterungen im Anschlußverkehr zwischen dem Seedienst Ostpreußen, der Schnellschiffslinie Swinemünde—Zoppot—Billau—Memel und dem Südufer des Frischen Haffs zur Folge gehabt.

Es besteht folgende Verbindung:

		W	S
	6.00 *) ab Kahlberg	an 20.20	18.55
	6.35 *) an Tolckemit	ab 19.45	18.20
	6.43 ab "	an 19.35	18.08
	7.38 an Braunsberg	ab 18.42	17.20
D 7.51	8.00 ab "		an 16.45
D 8.44	9.30 an Königsberg		ab 15.33
	11.04 ab "		an 13.28
	11.59 an Billau, Hafen		ab 12.30
	12.30 ab " (Schiff)		an 12.10

\*) Nur Sonn- und Feiertag sowie jeden Montag.

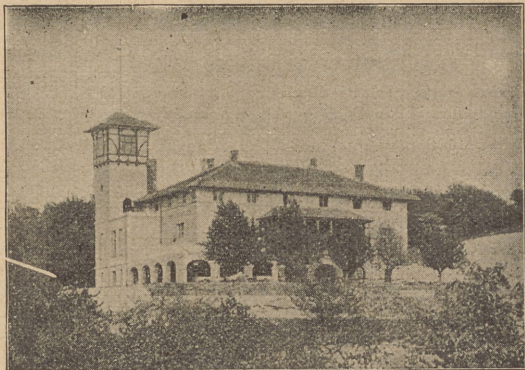
Da zwischen der Reichsbahn und der Haffuferbahn ein Verbandstarif besteht, sind in Billau, bei dem Reisebüro Menhoefer sowie an Bord der Motorschnellschiffe „Hansestadt Danzig“ und „Preußen“ durchgehende Fahrkarten für die Anschlußfahrt von Billau nach Frauenburg, Tolckemit (Kahlberg), Cadinen usw. erhältlich, ebenso an diesen Bahnhöfen für die Richtung nach Billau. Infolgedessen ist auch durchgehende Gepäckabfertigung über den Seedienst möglich.



Zwischen Pillau und Elbing besteht Dienstags und Freitags eine Schiffsverbindung mit Schichaudampfern, die Freitags den Anschluß von Swinemünde—Zoppot nach Elbing sowie Dienstags und Freitags den Anschluß von Elbing zu den nach Zoppot—Swinemünde fahrenden Seediensschiffen herstellen. Außerdem bestehen täglich, z. T. mehrmals, Dampfverbindungen zwischen Pillau, Elbing, Danzig und Tokemit einerseits und Kahlberg andererseits.

Marienburg und Elbing sind auch über Danzig mit Eisenbahn und Postautos an Zoppot angeschlossen.

## Besuchen Sie das Eldorado der Haffküste!



## Hotel Haffschlößchen bei Elbing

Herrlichste Aussicht auf Haff und Nehrung. Fremdenzimmer — billige Pension — Garten — Veranden — Gesellschaftsräume — Parkette Geschlossene Garagen. Vereine u. größ. Gesellschaften Preisermäßigung.

**W. Jurkschat.**

Empfehle meine renovierten und

### behaglich eingerichteten Lokalitäten

zum angenehmen Aufenthalt, sowie meine Räumlichkeiten zur Abhaltung von Versammlungen, Vereins- und Privatfestlichkeiten

Besonders weise ich auf meinem gut. bürgerl. Mittagstisch hin

Abonnement . . . . .	Mark 1.—
Kleines Gedeck . . . . .	Mark 1.40
Großes Gedeck . . . . .	Mark 1.80

Abendessen in großer Auswahl. Stammessen von Mk. 0.60. Gepflegte Getränke! Solide Preisberechnung!

**E. Döring, Gewerbevereinshaus,**

Spieringstraße 10.

Telephon 2378.

# Sehenswürdigkeiten in Elbing.

## Kirchen:

**Ev. Hauptkirche zu St. Marien, Kürschnerstraße.** Erbaut 1238—1246. Umbau 1504 begonnen. Besichtigung nur nach vorheriger Anmeldung beim Küster Waltersdorf, Kürschnerstraße 26 Tel. 3769; dortselbst Führer erhältlich.

**Kath. Pfarrkirche St. Nikolai, Brückstraße.** Erbaut im 14. Jahrhundert. Turmbesteigung nur nach vorheriger Anmeldung beim Oberküster Arnder, Fischerstraße 10. Führer erhältlich in der Vorhalle der Kirche und bei Frä. Voening, Brückstraße 21.

**Ev. Pfarrkirche zu den Heiligen Drei Königen.** An der Herrenstraße. Erbaut 1881—85 im neugotischen Stil. Besichtigung nur nach vorheriger Anmeldung beim Küster Hartkopf, Schulstraße 12/13.

**Ev. Pfarrkirche zum Heiligen Leichnam.** An der Leichnamstraße. Erbaut 1400—1405. Besichtigung nur nach vorheriger Anmeldung beim Küster Schirmmacher, Leichnamstr 141.

**Ev. Pfarrkirche zu St. Annen.** Auß. Mühlendamm. Erbaut 1899—1901 von Johannes Ohen im neugotischen Stil. Besichtigung nur nach vorheriger Anmeldung beim Küster Gramotka, Grünstr. 26a

## Denkmale:

**Kaiser-Wilhelm-Denkmal** auf dem Friedrich-Wilhelm-Platz, von Prof. Wilh. Haverkamp.

**Krieger-Denkmal** am großen Lustgarten. Für die Gefallenen des Krieges 1870/71, von Prof. Müller jun.

**F. Schichaudenkmal** im kl. Lustgarten, v. Prof. Wilhelm Haverkamp.

**Diana** im kleinen Lustgarten, von Prof. Reinhold Felderhoff.

**Die Kreuzabnahme** in der St. Nikolai-Kirche. Erinnerungsmal für die Gefallenen des Weltkrieges 1914/18 von Heinrich Splieth.

**Hermann-Balk-Brunnen** vor dem Rathaus, von H. Magnussen und A. Fröhlich.

## Sehenswürdige Bauwerke:

a) alte Bauwerke: Spieringstraße mit Kamelhaus, Kettenbrunnensstraße, Wilhelmstraße mit dem ältesten Haus Ostpreußens (Wilhelmstr. 56) Brückstraße, Speicherinsel, Hospital zum Heil. Geist, Burgstraße 1—2 und Heil. Geiststraße 6—7, gegr. 1242, Alter Markt mit Markttor und Pfeifenbrunnen, St. Georgkapelle in der Hindenburgstr., erbaut in der Mitte des 14. Jahrhunderts. Alte Kirchen siehe unter „Kirchen“.

b) moderne Bauwerke: Paulusschule, Leichnamstraße 91, Städt. Reform-Realgymnasium, Moltkestr. 1, Jahnschule an der Bergstr., Mädchenberufsschule an der Königsbergerstr., Silo und Ostpreußenwerk am Industriehafen, Ziese'sches Schloß an der Ziesestraße.

c) moderne Wohnhausbauten: Heimstätteniedlung an der Königsbergerstr., Schichausiedlung an der Leichnamstr. Neubauten an der Kant-, Johannis-, Hindenburg-, Truso-, Lessing-, Pott-Cowle- und Mackensenstraße.

## Bibliotheken und Archiv:

**Stadtbücherei, Am Lustgarten 6.**

Besesaal: geöffnet werktäglich 11—13,00 und 16—19 Uhr, Eintritt frei.

**Städt. Volksbücherei, Bangritz Kolonie, Paulikirchstraße 19.**

Beszeit: werktäglich 16—20 Uhr. Eintritt frei.



**Städt. Jugendbücherei, Ralkscheunstraße 16:** geöffnet Montag und Donnerstag 16.30—18.30 Uhr.

**Stadtarchiv, Am Lustgarten 6:** geöffnet werktäglich 8—13 und 16—19 Uhr.

### **Aussichtspunkte:**

(Blick über Elbing und Umgegend).

**Turm der St. Nikolai-Kirche** (96 m hoch). Besteigung auf eigene Gefahr nur nach vorheriger Anmeldung beim Oberkäufer Ander, Fischerstraße 10, gestattet.

**Balkon der Jugendherberge „Turmhaus“** Karl-Pudor-Straße 31.

**Dach der Jahn-Schule**, Jahnstraße.

Ferner gestatten der **Thumberg**, **Sänseberg** und im **Vogelfanger Walde** das **Belvedere** wundervolle Fernblicke.

### **Badeanstalt:**

**Deutsches Bad**, Friedrich-Räuberstraße 5. Fernruf 3312.

**Schwimmhalle**, **Wannen-**, **Brause-** und **medizinische Bäder**. Geöffnet von 9—12 und 14—19 Uhr, Freitag und Sonnabend bis 20 Uhr. Kassen-schluss  $\frac{1}{2}$  Stunde vorher. Heißluft-, Dampf- und andere medizinische Bäder werden nur bis 18 Uhr verabsolgt.

### **Museen:**

**Städtisches Museum**, Heilige Geiststraße 4. Fernruf 3310.

Geöffnet: Jeden Sonntag von 11—13 Uhr, wochentags von 9—13 Uhr. Sonntags frei. Wochentags: Erwachsene 0.50, Schüler 0.30 RM. Schüler des Stadt- und Landkreises Elbing unter Führung von Lehrern haben freien Eintritt; sonst je Schüler 0.10 RM.

**Carl-Pudor-Museum**, **Heimat-Museum des Verkehrsvereins**, **Wilhelmstraße 29**. Fernruf 2274. Geöffnet: Mittwoch 14—16.

Sonntag 10—12 Uhr; zu anderen Zeiten nach vorheriger Anmeldung in der Geschäftsstelle. Eintrittspreis: Erwachsene 0.50 RM., Kinder 0.25 RM. Schulen nach Vereinbarung.

### **Post**

Schalterdienststunden bei den Postämtern am Friedrich-Wilhelm-Platz und am Bahnhof werktags 8—18 Uhr, Sonn- und Feiertags 8—9 $\frac{1}{2}$  Uhr. Ausgabe postlagernder Brieffsendungen täglich von 6—21 Uhr. Annahme von Paketen auf dem Postamt am Bahnhof werktags bis 19 Uhr. Annahme von Telegrammen ununterbrochen.

# Konditorei Kopenhagen

## Elbing

Fernruf 3151

Aeusserer Mühlendamm 97

**Besuche mich!**

**Es bedeutet Hochgenuß!**

**Konditorei A. Teuke, Elbing**

Alter Markt 7

# **Cadinen**

**die Perle am Frischen Haff**

Direkte Omnibusverbindung nach Elbing. Vielseitige Sehenswürdigkeiten Angenehmster Aufenthalt in meinem Hause. Bestens gepflegte Speisen und Getränke. Sehr civile Preise.

**Schloßbesichtigungen:**

W e r k t a g s von 10 bis 17 Uhr.

S o n n t a g s von 11<sup>1/2</sup> bis 16 Uhr.

**Fritz Gottschalk, Gastwirtschaft**

auf der kaiserlichen Herrschaft C a d i n e n

Fernruf Cadinen 6.

Fernruf Cadinen 6.

Hast Elbing du gesehen,  
mußt auch ins Restaurant  
des Kartenkünstlers

**Kretschmann gehen.**

(Einzigartig über Ostpreußen hinaus).

**Wasserstr. 65-67**



(Ohne Gewähr)

(Ohne Gewähr)

# Westpr. Verkehrsverbindungen

## Berlin—Danzig—Marienburg—Elbing—Königsberg hbf.

Stationen	D 7		D 3		309		D 1	D 23	D 15	D 8
	2.3.	1.-3.	2.3.	2.3.	385	2.3.				
Berlin Schief. Bahnhof	—	19.54	—	23.28	von	—	Stett.	Stett.	—	15.12
Danzig	0.08	—	3.25	—	Dire	7.30	Bhf.	Bhf.	—	*20.40
Marienburg	1.47	3.15	5.04	6.22	schau	9.03	—	—	17.32	—
Marienburg	2.21	3.25	5.40	6.36	—	7.36	11.40	15.29	17.40	—
Elbing	2.55	3.48	6.13	7.00	—	8.21	13.30	16.21	18.29	19.20
Elbing	—	3.50	6.22	7.02	—	—	10.15	12.23	18.37	19.30
Königsberg Hbf.	—	5.20	9.30	8.44	—	—	10.42	15.48	19.00	20.21
							10.47	16.53	19.00	20.02
							12.45	16.55	19.01	20.20
							—	18.32	20.30	23.04
							—	19.48	20.30	23.17

\*\* Führt Kurswagen 2. u. 3. Klasse Breslau—Königsberg über Posen—Bromberg—Dirschau, ab Breslau 1.00 Uhr \* Sicherheit nicht erforderlich.

## Königsberg hbf.—Elbing—Marienburg—Danzig—Berlin

Stationen	D 4		W		S		D 24		D 2		D 16		D 8	
	2.3.	2.3.	2.3.	2.3.	2.3.	2.3.	1.-5.	2.3.	1.-3.	2.3.	2.3.	2.3.	2.3.	1.-3.
Königsberg Hbf.	23.58	21.54	—	—	546	548	542	D 24	672	D 2	598	D 16	316	D 8
Elbing	1.31	0.02	—	—	—	—	von	9.04	314	9.59	9.10	13.53	12.30	15.33
Elbing	1.32	0.13	—	—	548	548	6.51	10.35	314	11.34	12.07	15.15	14.48	17.49
Marienburg	1.56	0.41	5.21	5.41	548	548	7.03	10.37	314	11.36	13.04	15.16	15.21	17.53
Marienburg	2.06	0.57	5.55	6.15	548	548	7.39	11.00	314	12.00	13.37	15.28	15.56	18.26
Danzig	—	—	*6.40	*6.40	548	548	8.20	11.12	314	12.10	14.00	15.35	*16.50	18.42
Berlin Schf. Hbf.	8.51	10.45	8.06	8.06	548	548	10.03	12.15	314	—	16.02	—	18.18	20.33
			8.06	8.06	548	548	—	21.12	314	18.59	7.45	22.12	—	—
			8.06	8.06	548	548	—	21.12	314	—	—	—	—	—

St. B. St. B. Durchlaufende Wagen sowie Post- und Postvorschriften siehe Seite 12 \* Sicherheit nicht erforderlich.

\*\* Führt Kurswagen 2. und 3. Klasse Königsberg—Breslau über Dirschau—Bromberg—Posen, an Breslau 4.47 Uhr.

**Berlin** — Schneidemühl — Thorn — Dt. = Gylau — Allenstein  
Posen.

D 15	201	D 55	305	323	D 51	D 3	259	243	324	Stationen	D 116	254	D 56	348	D 8	258	306	D 52	208	
15.12	—	3.06	8.30	0.15	17.18	22.01	23.28	—	—	ab Berlin	Schl. B. an	22.12	—	19.04	5.24	6.47	—	—	7.40	0.34
18.46	—	—	—	—	—	—	3.30	—	—	ab Schneidemühl	ab	18.57	—	—	23.20	2.50	—	—	—	—
—	324	326	—	—	—	—	—	—	—	ab Posen	ab	—	—	—	—	—	—	—	—	—
—	10.05	15.20	13.24	—	—	—	—	—	10.40	ab Thorn	ab	—	—	—	—	—	—	—	—	—
21.14	15.05	19.15	15.35	—	4.46	7.39	—	—	14.48	ab Thorn	ab	16.08	—	12.21	18.20	22.35	—	—	—	321
23.11	18.04	22.06	17.33	—	6.44	10.32	—	—	18.02	an Dt. Gylau	ab	13.56	—	10.13	14.25	19.35	—	—	—	248
D 115	245	—	—	—	—	—	—	243	S	—	—	—	—	—	—	—	—	—	—	242
23.21	18.50	—	17.46	5.47	6.54	13.08	8.28	16.56	18.50	ab Dt. Gylau	an	13.46	7.29	10.04	12.36	15.36	20.37	21.53	22.02	—
0.16	20.11	—	18.50	7.12	7.51	14.33	9.59	18.15	20.11	an Allenstein	ab	12.53	6.03	9.10	11.14	13.14	19.06	20.33	21.08	—

Die Züge D 1+, D 2+, D 3, D 4+, D 7+, D 15, D 16, 302 und 305 sowie die geschlossenen Zugteile der Züge D 8, D 23, D 24, D 51, D 52, D 55, D 56, D 115, D 116, 248, 312, 550, 591, und 598 dienen dem Durchgangsverkehr nach oder von Ostpreußen. Bei der Benutzung dieser Züge und Zugteile brauchen Reisende nach oder von Ostpreußen weder Pässe noch sonstige Ausweispapiere und unterliegen keinen Zollförmlichkeiten. Wegen der auf deutschem Gebiet, stattfindenden Kontrolle der Ausländer empfiehlt sich jedoch für deutsche Reisende die Mitführung eines Ausweises aus dem sich ihre Reichsangehörigkeit ergibt. Bei den übrigen Zügen der Strecke Schneidemühl—Marienburg, Paf- u. Wisumzwang. Deutsche Zollabfertigung u. Pafprüfung inirschau u. Marienburg, polnische in Konig u. Dirschau.

+ Die Züge D 1, D 2, D 4 u. D 7 können auch v. Reisenden benutzt werden, die in Konig oder Dirschau aus- oder einsteigen wollen. Für diese findet Paf- und Zollprüfung in Konig statt. Reisende nach oder aus dem Gebiet der Freien Stadt Danzig können ihr Ziel ohne polnisches Visum erreichen, wenn sie einen der folgenden Wege benutzen: 1. die durchgehenden visumfreien Eisenbahnverbindungen Marienburg (Wpr.)—Dirschau—Danzig: ab Marienburg (Wpr.) 6.40, 16.50, ab Danzig 10.14, 20.40. 2. Die Eisenbahnverbindungen von Marienburg (Wpr.) nach Simonsdorf u. Liegenhof. 3. Die Kraftfahrline Marienburg (Wpr.)—Danzig. 4. Die Kraftfahrline Elbing—Ladekopp—Danzig. 5. Die Schiffsverbindung Elbing—Kahlberg—Danzig. Hierbei genügt für Reichsdeutsche, die ihren dauernden Wohnsitz in Ostpreußen haben, ein Personalausweis mit Lichtbild, für alle übrigen Reichsangehörigen ein Paf.



# Marienburg — Ziegenhof

8.20	15.09	18.42	21.43	ab Marienburg	an	7.86	14.85	19.20	22.10
8.38	15.27	18.56	21.59	an Gtimonsdorf	ab	7.18	14.17	19.06	21.55
10.03	16.38	20.13	23.13	an Ziegenhof	ab	6.05	12.55	17.50	20.50

6.39	7.57	11.09	12.30	13.44	16.30	18.38	21.33	22.58	ab Marienburg	an	6.15	7.24	10.06	11.54	13.24	15.00	18.20	20.47	22.25
7.04	8.25	11.34	12.48	14.06	16.52	19.00	22.05	23.18	ab Stuhm	—	5.49	7.04	9.46	11.35	12.58	14.40	18.02	20.21	22.05
7.35	9.08	12.05	mi. u.	14.41	17.23	19.31	22.47	23.49	an Marienwerder	ab	5.06	6.30	9.14	10.59	mi. u.	14.07	17.30	19.37	21.31

## Marienburg — St. Eylau

6.01	11.10	13.42	—	19.25	23.02	—	7.41	9.25	—	15.13	19.15	22.29	—
5.55	6.59	12.13	14.30	17.50	20.13	23.45	6.58	8.31	12.47	14.33	18.32	21.46	23.12
6.10	7.11	12.27	14.41	18.05	20.24	23.56	6.36	8.15	12.33	14.19	18.17	21.33	22.59
6.45	7.37	—	15.07	18.39	20.49	0.22	6.10	7.42	—	13.56	17.50	21.07	22.25
6.50	7.41	—	15.11	18.45	20.53	0.26	6.05	7.35	—	13.51	17.44	21.02	22.18

## Marienburg — Maldeuten — Allenstein

6.39	11.34	14.24	17.26	22.56	ab Marienburg	an	6.10	7.42	8.50	11.02	16.43	21.58
7.53	12.41	15.48	18.22	23.51	Miswalde	—	5.15	6.44	7.52	10.04	15.48	21.01
8.21	13.07	16.16	18.50	—	Maldeuten	—	—	6.40	7.25	9.39	15.17	20.32
8.53	13.30	16.40	19.12	—	Mohringen	—	—	5.55	7.05	9.20	14.58	20.13
10.02	14.34	17.56	20.27	—	an Allenstein	ab	—	9. an	5.44	8.10	13.48	19.01

## Elbing — Miswalde — Osterode — Hohenstein

6.55	11.44	14.53	20.07	ab Elbing	an	6.38	8.43	—	16.37	—	21.45
7.47	12.37	15.43	21.56	an Miswalde	ab	5.45	7.44	—	15.47	—	21.59
7.56	12.43	15.50	21.04	ab Miswalde	an	5.44	7.44	—	15.41	—	20.57
8.44	13.29	16.40	21.52	ab Siebemühl	ab	4.56	6.55	—	14.56	—	20.15
9.00	13.46	16.56	22.08	an Osterode	ab	4.40	6.39	—	14.39	W	19.59
S 9.11	W 10.00	14.42	20.01	ab Osterode	an	—	—	7.16	13.18	18.08	17.14
10.23	12.57	15.56	21.14	an Hohenstein	ab	—	—	6.04	12.04	14.45	16.00





# Elbing — Schlobitten — Wormditt — Rastenburg

6.22	7.56	14.10	20.20	ab Elbing	an	6.51	9.49	14.48	21.42
7.02	8.25	14.48	21.23	ab Schlobitten	an	6.12	9.11	14.10	20.35
7.54	9.17	15.42	22.21	an Wormditt	ab	5.20	8.09	13.10	19.35
—	11.34	21.35	—	ab Bischof	ab	—	5.59	9.35	17.12
—	12.20	bis Rüffel	—	an Rastenburg	ab	—	5.08	8.23	16.17

## Auto-Omnibusverkehr Elbinger Höhe — Srunz — Elbing

Stationen	Werktags							Wrrt. a. Donners- tag		Sonn- und Feiertags			
	2	4	6	8	10	10a	10	10	10a	32	34	36	38
Elbing (Carlsonpl.) ab	—	7.50	12.40	16.00	19.10	22.30	—	22.30	8.50	12.50	14.22	17.25	19.25
Lenzen (Walbhöhe)	—	8.23	13.15	16.35	19.40	22.55	—	22.55	9.25	13.13	14.53	17.48	19.58
Cabinen	—	8.34	13.24	16.44	19.48	23.02	—	23.02	9.34	13.22	15.02	17.57	20.08
Solkemit	—	8.43	13.33	16.53	19.58	23.08	—	23.08	9.45	—	—	18.08	20.20
Neukirch-Höhe	—	9.03	13.53	17.13	20.15	23.25	—	23.25	10.23	—	—	18.28	20.53
Srunz	6.20	9.25	14.15	17.35	—	—	—	—	10.40	—	—	18.45	21.15
Elbing (Carlsonpl.) an	6.50	9.50*	14.40	18.00	—	—	—	—	11.05	—	—	19.10	21.40

\*) Markttags.

## Elbing — Srunz — Neukirch-Höhe — Solkemit — Lenzen — Elbing

Stationen	Werktags							Markt		Sonn- und Feiertags			
	1	3	5	7	9	31	33	35	37	39	41	43	
Elbing (Carlsonpl.) ab	—	7.00	12.40	17.00	19.10	8.50	13.40	—	—	—	19.25	22.30	
Srunz	—	7.20	13.07	17.27	19.40	9.17	14.07	—	—	—	19.52	22.50	
Neukirch-Höhe	—	7.43	13.23	17.43	20.00	9.33	14.23	—	—	—	20.08	23.05	
Solkemit	5.40	7.58	13.38	17.58	*9a	9.50	14.38	—	—	—	20.25	—	
Cabinen	5.52	8.06	13.46	18.06	20.16	10.16	14.46	—	—	—	20.46	—	
Lenzen (Walbhöhe)	6.10	8.25	14.05	18.25	20.35	10.30	—	13.35	16.55	18.30	21.05	—	
Elbing (Carlsonpl.) an	6.45	9.00	14.40	19.00	21.00	11.00	—	14.00	17.20	19.05	21.40	—	

\*) Sonnabend und an Tagen vor gesetzlichen Feiertagen.

## Postkraftwagenverkehr

**Elbing—Mühlhausen** (Elbing, Friedrich=Wilhelm=Platz)  
 an 7<sup>24</sup> | ab 15<sup>05</sup>

**Elbing—Neuhof** nur Wochentags (Elbing, Fr.=Wilhelm=Platz)  
 an (nur Werktags) 8<sup>42</sup> 14<sup>32</sup> | ab (n r Werktags) 7<sup>30</sup> 13<sup>20</sup>

**Elbing—Danzig** (Elbing, Postamt) visumfrei  
 an 10<sup>05</sup> 15<sup>20</sup> 21<sup>35</sup> | ab 6<sup>05</sup> 12<sup>00</sup> 18<sup>25</sup>

Fahrpreis Elbing — Danzig 4.60 RM oder 5.75 Gulden. Besondere Fahrten nach Vereinbarung.

## Elbinger Straßenbahn=Verkehr.

### Vogelsang=Verkehr.

a) Wochentags

ab **Alter Markt** 6<sup>08</sup> 6<sup>56</sup> 7<sup>44</sup> usw. in Abständen v. 48 Min. bis 20<sup>32</sup>

ab **Vogelsang** 6<sup>32</sup> 7<sup>20</sup> 8<sup>08</sup> usw. in Abständen von 48 Min. bis 20<sup>56</sup>

b) Sonntags

ab **Alter Markt** von 6<sup>08</sup> 6<sup>32</sup> 6<sup>56</sup> usw. in Abständen v. 24 Min. bis 20<sup>32</sup>

An schönen Sonn- und Feiertagen fahren die Wagen der Stadtlinie 1

ab **Reichsbahnhof** in 8 Minuten=Verkehr bis **Vogelsang**  
 von 9<sup>00</sup> — 20<sup>06</sup> Uhr.

ab **Vogelsang** 6<sup>32</sup> 6<sup>56</sup> 7<sup>20</sup> usw. in Abständen von 24 Min. bis 20<sup>56</sup>

### Stadt=Verkehr (Früh=Verkehr).

4<sup>40</sup> ab **Wagenhalle, Ziesestraße** an 5<sup>09</sup>

4<sup>45</sup> „ **Friedrich=Wilhelm=Platz** „ 5<sup>04</sup>

4<sup>50</sup> an **Reichsbahnhof** ab 4<sup>56</sup>

(Tag=Verkehr).

**Linie 1** ab **Damaschkestr.** 5<sup>35</sup> alle 8 Min. bis 21<sup>51</sup>, 21<sup>50\*</sup>, 22<sup>08\*</sup>, 22<sup>16\*</sup>

22<sup>24\*</sup> (\* bis Friedr. Wilh.=Platz)

„ **Reichsbahnhof** 5<sup>40</sup> alle 8 Min. bis 21<sup>56</sup>, 22<sup>04</sup> 22<sup>12</sup>.

**Linie 2** „ **Pangritzstraße** 5<sup>36</sup> alle 8 Min. bis 21<sup>36</sup>, 21<sup>44\*</sup> (\* zum Reichsbahnhof) 21<sup>45</sup>

„ **Friedrich=Wilhelm=Platz** 5<sup>42</sup> nach Pangritzstraße

„ **Pädag. Akademie** 5<sup>39</sup> alle 8 Min. bis 21<sup>55</sup> 22<sup>03</sup>

„ **Reichsbahnhof** nach Pangritzstraße 22<sup>12</sup>

**Linie 3** „ **Wittenfelde** 5<sup>48</sup> alle 8 Min. bis 21<sup>48</sup>, 21<sup>56\*</sup>, 22<sup>04\*</sup> (zur Ziesestraße).

„ **Leege Brücke** 5<sup>50</sup> alle 8 Min. bis 21<sup>42</sup>, 21<sup>50\*</sup>, 21<sup>58\*</sup> (zur Ziesestraße).

Ab 22<sup>30</sup> Uhr Nachtverkehr im Anschluß an die Züge der Reichsbahn zu etwa folgenden Zeiten:

ab **Reichsbahnhof** nach **Damaschkestraße** 23<sup>15</sup>, 0<sup>16</sup>

„ **Damaschkestraße** zum **Reichsbahnhof** 22<sup>37</sup>, 23<sup>41</sup> 0<sup>30\*</sup> (nur bis Friedrich Wilhelm=Platz).

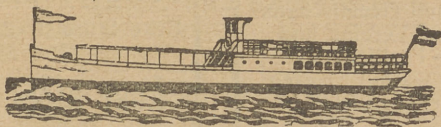
„ **Reichsbahnhof** nach **Pangritzstraße** 23<sup>15</sup>, 0<sup>16</sup>

„ **Pangritzstraße** zum **Reichsbahnhof** 22<sup>38</sup>, 23<sup>42</sup>, 0<sup>30\*</sup>, (\* Sonntag bis Friedr. Wilh.=Platz).



# Zu Schiff über die Berge

Besuchet den oberländischen Kanal  
mit seinen einzigartigen Ebenen und lernt die herrlichen Seen u. Wälder des Oberlandes kennen!



## Fahrplan

der regelmäßig verkehrenden Motorschiffe.

So. Mo. Mi. Fr.	So. Di. Do.	Do.	Mi.	Sb.	vom 17. Mai bis 16. September	So. Mo. Mi. Fr.	Do.	So. Di. Do.	Mi. Sb.
7.12	8.00	—	13.30	13.30	ab Elbing Mädmsh. an	19.30	19.30	21.50	7.50
			15.50	15.50	an Ebene				5.30
	10.20	7.15 <sup>3)</sup>		16.15	ab Hirschfeld	17.10	17.10		
	11.55	8.50		17.50	Ebene Canthen	15.35	15.35		
	12.15	9.10		18.10	Eb. Buchwalde	15.15	15.15		
	12.30	14.00		18.25	Eb. Buchwalde	15.00	13.00		
8.15	14.10	15.40 4)		20.05	Maldeuten	13.20 6)	11.05	20.43	
8.30	14.15	15.45			Maldeuten	12.50	11.00	20.10	
		6) 7)			Tharden	6)		20.10	1)
10.10	15.55				Tharden	11.10	Duz	18.30 1)	
13.17	20.39				Tharden	8.21	kanal	15.12	
13.29	20.48	17.20			an Liebmühl	8.12	9.00	15.03 2)	
13.46	21.05	19.30			an Osterode	7.52	6.50	14.22	

Die umrandeten Fahrzeiten beziehen sich auf die Anschlüsse d. Reichsbahn.

1) ab 15 August 1/2 Stunde früher. 2) Sonntags ab Osterode 14.22, Wochentags 14.39. 3) Post ab Br. Holland 6.30. 4) Anschluß nach Elbing ab Maldeuten 16.18, an Elbing 17.26. 5) Anschluß von Elbing (ab 14.21) an Maldeuten 15.30. 6) Ab Maldeuten und Allenstein 13.07, an Maldeuten von Mismalde (Elbing) 13.06. 7) Anschluß von Br. Holland 14.15 wird nicht mehr erreicht.

Autobusverbindung Tharden—Osterode im Anschluß an die in Tharden eintreffenden Schiffe. Fahrpreis je nach Beteiligung RM. 1,50 bis RM. 2,50 pro Person. Schiffsverbindung Osterode—Elbing und umgekehrt besteht an jedem Donnerstag.

NB. Für Vereine, Gesellschaften und Schulen können zu jeder Zeit Schiffe für Sonderfahrten gestellt werden. Gute Speisen und Getränke stets an Bord.

Reederei H. Schroeter & Co. Elbing Fernruf 2174

## **Bürger-Ressource**

Oekonom: R. Rögler.  
Friedrich Wilhelm - Platz 20.  
Telefon 3131. Elbing  
Großer Saal und Garten.  
Familien- und Gesellschafts-  
zimmer für Vereine und  
Kamilien - Festlichkeiten.  
Falte und warme Speisen  
zu jeder Tageszeit

## Staatl. preussische Lotterie-Einnahme Peicher, Elbing

Ecke Sturmstrasse  
Inn. Mühlendamm

**Lose stets vorrätig**



## Konditorei Ligowski

ELBING

Inn. Mühlendamm 20-23 - Fernsprecher 2471

**Solide Preise für Gebäck u. Getränke**

Modernste Lautsprecheranlage

## Alkoholfreies Speisehaus

Reiferbahnstr.1 Carlsonplatz

empfehl

**guten Mittagstisch**

in und außer dem Hause.  
Preise: 90 und 40 Pfg.

★  
Am Lustgarten 4

**Elbinger Mittelstandsbank**  
e. G. m. b. H.  
225 Tel. 3359  
★

## Hotel zur Neuen Börse

Telephon 2171 Elbing Inh. Richard Jonas Bott-Cowlestraße 8

5 Minuten vom Hauptbahnhof. Saubere Zimmer von 2 Mk.  
an. — Speisen zu jeder Tageszeit. — Besonders geeignet für  
Händler, da neben dem städt. Schlachthof gelegen.  
Ausspannung sowie Auto-Unterkunft vorhanden.



## Weinstuben

Central-Hotel, Inn. Mühlendamm. — Telephon 3898.  
 Mac Donald, Alter Markt 36 — Telephon 2432  
 Haertel & Co., Neuerer Mühlendamm 95 — Telephon 3696.  
 P. H. Müller, Alter Markt 14 — Telephon 3126.  
 U. Wolff Nachf., Inh. Heinr. Penner, Friedr.-Wilh.-Pl. 17, Tel. 3845.

## Cafés und Conditoreien

Alkoholfreies Café und Speisehaus, Georgendamm 16, Tel. 3491.  
 Rathaus-Café, Rathaus-Passage, Telefon 2900.  
 Café Vaterland, Alter Markt 40, Telefon 2603  
 Conditorei Bendig, Wilhelmstraße 59, Telefon 2933  
 Conditorei Ligowski, Innerer Mühlendamm 23, Telefon 2471  
 Conditorei Maurizio & Co., Am Schmiedetor 2, Telefon 2596  
 Conditorei Teuke, Alter Markt 7, Telefon 3019  
 Conditorei Kopenhagen, Neuerer Mühlendamm 97, Telefon 3151.  
 Conditorei Groß, Alter Markt 37, Telefon 2205.

## Unterkunft

### 1. Nähe Bahnhof

(Preis der Zimmer) Einzelbett Doppelbett

Bahnhofshotel, Holl. Chaussee 22, Tel. 3574	3.00-5.00	6.00-7.00	RM
Hotel Stadt Elbing, Holl. Chaussee 50, Tel. 2987	2.50-3.00	5.00-6.00	RM
Fremdenheim Reichshof, Am Holl. Tor, Tel. 2561	2.50	5.00	RM
Hotel zur Neuen Börse, Pott-Cowlestr. Tel. 2171	2.00	4.00	RM

### 2. Innenstadt

Central-Hotel, Inn. Mühlend. 19a, Tel. 3898.	3.50-5.00	7.00-10.00	RM
Hotel Rauch, Wilhelmstraße 31, Telefon 2152	3.00	6.00	RM
Hotel Königl. Hof, Fr.-Wilh.-Platz 19, Tel. 2039.	3.50-4.00	7-9	RM
Hotel Rabchen, Johannisst. 13, Tel. 3591/92	3.50-4.—	6.—7—	RM
Christl. Hospiz, Neust. Schmiedestr. 15/16 Tel. 3674	2.00-2.50	4.00-- 5.00	RM
Hotel Deutsches Haus, Heil. Geiststr. 27, Tel. 2070,	2.50-3.—		RM
Fremdenheim Rasche, Wilhelmstr. 37. Tel. 2520.	2.50-3.00	5.00	RM
Kretschmann, Wasserstraße 65/67	1.50	2.50	RM
Rusch's Hotel, vorm. „Weißer Löwe“ Junkerstr. 61. Fernruf 2677.	2.50	5.00	RM
Jugendherberge für Mädchen u. Knaben, Carl-Pudor-Str. 31. Tel. 3257			
Jugendherberge für Mädchen und Knaben, Logenstr. 5.			

Bei Ihrem Aufenthalt in Elbing

besuchen Sie bitte

Tel. 2987.
Hotel Stadt Elbing
Tel. 2987.

Gegenüber dem Hauptbahnhof Holländer Chaussee 30.  
 Grösster schattiger Garten. Auto-Unterkunft.

Jeden Sonnabend und Sonntag  
**moderner Tanzabend / Freilicht-Tanzplatte**  
 Erstkl. Verpflegung. Freundl. Zimmer mit fließ. Wasser.

# Guttemplerhaus

Alkoholfreies Kaffee und Speisehaus  
**für jedermann geöffnet**

Radio-Konzert

gut bürgerlicher Mittagstisch 0.80 und 1.00 Mk.

Inh. **Johs. Steinhöfel**, Georgendamm 16. Telephon 3491.

## Kachelöfen u. Kochherde

Transportable Kachelöfen  
Transportable Kochherde

# H. MONATH, ELBING

Ofen- und Kochherdfabrik

Vermietung von Omnibussen zu Gesellschaftsfahrten, für Gesellschaften von 10 bis über 100 Pers., bei billigster Preisberechnung.

An Sonntagen werden nach allen Stationen und an Wochentagen nur nach Waldhöhe, Bunklau, Cabinen ermäßigte Ausflugskarten ausgegeben.

Omnibusverkehr Elbinger = Höhe  
**W. Hohmann**, Elbing, Königsbergerstr. 1a  
Fernsprecher 3907.

## M. Rübe Witwe

Fernruf 2363

**Elbing**

Fischerstr. 16/19

Trikotagen, Strümpfe, Wollwaren  
Kinderausstattungen, Modewaren  
— **Bleye-Strickkleidung** —



# Marienburg

Begründet 1276.

24 000 Einwohner.

**Auskunftsstelle:** Verkehrsverein- und Reisebüro, Langgasse 52.  
Fernruf 2112.

**Sehenswürdigkeiten:** Das Schloß, einst Ordenshaupthaus d. Deutschen Ritterordens — ausgedehnte gotische Burganlage mit Remtern und Kreuzgängen — geschichtlich denkwürdige Stätte — Schönes ordenszeitliches Stadtbild (einzige Stadt im Ordenslande mit lückenlosen Lauben, schönes Rathaus mit Laubenhalle, erbaut 1380, alte Tore, Türme, Wehrmauern, Kirchen, Kapellen, Bürgerhäuser) — Westpr. Volksabstimmungsdenkmal (11. 7. 1920 „Dies Land bleibt deutsch“!) — Heimatmuseum (große prähistorische Sammlung) — Preußenbad — Segelfliegerschule — Beispiellose Zerreißung von Kreis und Stadt durch die Versailler Grenzziehung.

**Ausflüge:** Idealer Standort infolge glänzender zentraler Bahnverbindung, Auto- und Luftverkehr für Ausflüge nach Danzig Ostseebad Steegen, Elbing, Deutsch Eylau, Oberland (1 bis 2 Fahrstunden) sowie Neuhakenberg und Dreiländerecke Weißenberg (20 Min.).

**Unterkunft:** Hotel König von Preußen, Nordischer Hof, Weißes Lamm, Kopernikus, Fremdenheime, Jugendherbergen (Verwalter Stuhmerweg 23/24).

# Marienwerder

Begründet 1282.

14 935 Einwohner.

**Auskunftsstelle:** Fremdenverkehrsamt, Poststr. 2, Fernruf 2255.

**Sehenswürdigkeiten:** Kapitelschloß und Dom (Reliquienschein von 1395), erb. etwa 1280—1350. Der Danzker, ein weit vorspringender mit der Burg verbundener Festungsturm, ist der größte des Mittelalters. Am Domportal Mosaikbild von 1380. Schöne gotische Krypta. Heimatmuseum. Marktplatz mit Lauben.

**Aussichtspunkt:** (Blick über Marienwerder und Umgegend) Turm des Domes.

**Ausflüge:** Nach Kurzebrack an der Weichsel, dem einzigen sogenannten „freien“ (5 m breiten) Zugang Ostpreußens zur Weichsel; Rospiß, Rachelshof und Rehshof; nach Stuhm, Weißenberg und zur „Dreiländerecke“ (Ausblick auf die Urstromlandschaft vom Weichselberg).

**Unterkunft:** Hotel Reichshof, Hotel Hegner, Hotel Deutsches Haus

# Deutsch-Eylau

Begründet 1305.

12 000 Einwohner.

**Auskunftsstelle:** Verkehrsverein, Rathaus. Fernruf 62 und 78.

**Sehenswürdigkeiten:** Alte Ordenskirche, Heldenfriedhof, kunstvolle Grünanlagen, Denkmäler.

**Ausflüge:** Nach Schloß Finkenstein von wo Napoleon I. 1807 „die Welt regierte“, nach Schloß Schönberg (Schloß des Domkapitels von Pomesanien, malerische Burganlage am Haussee mit acht alten Türmen), nach Neudeck, dem Stammschloß Der Hindenburg. Meilenweite Waldspaziergänge, Waldschlößchen, Dampfer- und Motorbootsfahrten auf dem 34 km langen Geferichsee. Schönes Strandbad mit breitem Strand.

**Unterkunft:** Hotel zum Kronprinzen, Hotel Kowalski, Hotel Schwarzer Adler, Hotel und Café Haegner, Jugendherberge.

**Unterhaltung:** Tonfilm-Kino.

# Stuhm

Begründet 1416 (Schloß erb. 1326).

5 000 Einwohner

**Auskunftsstelle:** Verkehrsamt im Landratsamt. Fernruf 94.

**Sehenswürdigkeiten:** Altes Ordenshaus. Der Hauptflügel mit Türmen und Schloßtor erhalten. Kath. Kirche: erbaut von den Ordensrittern; evang. Kirche: erbaut 1818. Kriegerdenkmal mit einer Figur (Trauernde Heldenmutter von Professor Cauer-Königsberg). Fliegerdenkstein für den auf dem Markt in Stuhm bei der Einweihung des Kriegerdenkmals abgestürzten Weltmeister im Segelflug Ferdinand Schulz und seinem Kameraden Bruno Kaiser.

**Ausflüge:** Ausgedehnte Waldungen westlich, an die Weichsel grenzend, mit weitem Blick auf das Weichselland. Empfehlenswerte Ausflüge nach Neuhakenberg, Vindenkrug, Waldschlößchen, Rehnhof, Weißenberg (mit der herrlichen Aussicht von dem Weißen Berge aus und zur Dreiländerecke) nach Marienburg und Marienwerder.

**Unterkunft:** Hotel Königlicher Hof, Zentralhotel Jugendherberge in den ehem. Kasernengebäuden in Stuhm und in Weißenberg

Maurizio & Co., Elbing

Inh.: Hermann Hesse

Konditorei u. Café

Marzipan-Fabrik



# Sonntagsrückfahrarten

von	nach	über	Fahrpreis		
			2. Kl.	3. Kl.	
<b>Deutsch=Oylau</b>	Allenstein		5,50	3,80	
	Elbing	Marienburg	?	5,30	
	Hohenstein Ostpr.	Osterode	5,50	3,80	
	Königsberg Pr. Hbf.	Osterode - Mohrung. - Wormditt	13,00	9,00	
	Königsberg Pr. Hbf.	Allenstein - Mehlsack	15,60	10,80	
	Marienburg		?	3,70	
	Marienwerder	Riesenburg	?	3,00	
	Osterode		2,40	1,60	
	Riesenburg		2,70	1,90	
	Rosenberg Westpr.		1,90	1,30	
<b>Deutsch=Oylau Stadt</b>	Elbing	Marienburg	7,40	5,10	
	Marienburg		5,20	3,60	
	Marienwerder	Riesenburg	4,10	2,80	
	Riesenburg		2,40	1,70	
<b>Elbing Reichseisenbahn</b>	Rosenberg Westpr.		1,70	1,20	
	Allenstein	Güldenb. - Maldeut.	7,40	5,30	
	Allenstein	Mism. - Osterode - Malb.	9,00	6,20	
	Alt-Dollstädt		1,60	1,10	
	Blumenau Ostpr.		2,10	1,40	
	Braunsberg		4,30	3,00	
	Kurau		2,90	2,00	
	Güldenboden		1,10	0,70	
	Heilsberg	Schlobitten	6,60	4,60	
	Hohenstein Ostpr.	Miswalde - Osterode	9,10	6,30	
	Königsberg Pr., Hbf.		9,10	6,30	
	Maldeuten	Güldenboden	3,10	2,20	
	Maldeuten	Miswalde	4,00	2,80	
	Marienburg Westpr.		2,30	1,60	
	Marienwerder		5,20	3,60	
	Mehlsack	Schlob. — Wormditt	5,50	3,80	
	Mühlhausen Ostpr.		2,50	1,80	
	Osterode Ostpr.	Miswalde	5,90	4,10	
	Pr. Holland		1,80	1,20	
	Riesenburg	Mism. - Marienbg.	5,10	3,50	
Saalfeld		5,30	2,40		
Tiedmannsdorf		3,40	2,30		
<b>Elbing Haffuferbahn</b>	Gr. Röbern		0,90	0,70	
	Steinort		1,20	0,90	
	Reimannsfelde		1,50	1,10	
	Succ. Haffschlöbchen		1,80	1,40	
	Panklau, Cadinen		2,10	1,60	
	Tolkemit (Neuk.=H.)		2,50	1,80	
	Wiek Forsthaus		2,80	2,00	
	Frauenburg		3,20	2,40	
	Braunsberg		3,20	2,40	
	Obertor u. Ostbhf.				
	<b>Marienburg Westpr.</b>	Allenstein	Miswalde	8,80	6,10
		Cadinen u. Succase-	Elbing	4,10	3,00
Haffschlöbchen					

Kopf wie vor

	Deutsch-Enlau		5,40	3,70
	Dtsch.-Enlau Stadt		5,20	3,60
	Elbing		2,30	1,60
	Frauenburg	Elbing	5,50	4,00
	Hohenstein Ostpr.	Mismalbe-Osterode	—	6,60
	Kahlberg	Elbing-Tolkemit	5,90	4,40
	Königsberg Pr. Hbf.	Elbing	11,40	7,80
	Maldeuten od. Elbg.		4,40	3,00
	Marienwerder		3,00	2,10
	Neuhakenberg		0,90	0,60
	Rachelshof		2,40	1,60
	Rehhof		2,00	1,40
	Riesenburg		2,80	1,90
	Stuhm		1,10	0,80
<b>Marienwerder</b> Westpr.	Deutsch-Enlau	Riesenburg	4,30	3,00
	Dianenberg		1,20	0,80
	Elbing	Marienburg	5,20	3,60
	Freystadt Westpr.		2,30	1,60
	Garnsee Westpr.		1,40	1,00
	Gr. Rosainen		1,10	0,80
	Gunthen		1,40	1,00
	Königsberg Pr. Hbf.	Marienburg-Elbing	14,40	9,90
	Maldeuten od. Elbg.		5,50	3,80
	Marienburg		3,00	2,10
Neuhakenberg		2,20	1,50	
Rachelshof		0,70	0,50	
Rehhof		1,10	0,80	
Riesenburg		1,70	1,20	
Sedlinen		0,70	0,50	
Stuhm		2,00	1,40	
<b>Stuhm</b>	Elbing	Marienburg	3,30	2,20
	Königsberg Pr. Hbf.	Marienburg-Elbing	12,40	8,60
	Marienburg		1,10	0,80
	Marienwerder		2,00	1,40
	Neuhakenberg		0,40	0,30
	Rachelshof		1,30	0,90
	Rehhof		0,90	0,60

## Central - Hotel

Telephon 3898

ELBING

Inn. Mühlendamm

Größtes und vornehmstes Haus am Platze.

Hotel ersten Ranges - 70 Fremdenzimmer - 85 Betten - Sämtliche Zimmer mit fließendem Wasser :- Fahrstuhl - Weinzimmer - Schreibzimmer  
 Größtes Bierrestaurant - Diners - Soupers :- Speisen nach der Karte zu jeder Tageszeit :- Autounterkunft :- Zimmer von 3.50 RM. an.





# Drucksachen



die für den privaten und geschäftlichen Bedarf benötigt werden, liefern wir in zweckmässiger und neuzeitlicher Aufmachung.

Sorgsame Pflege finden besonders die Werbedrucksachen der modernen Geschäftsreklame

## Alfred Seiffert

*Buch- und Verlagsdruckerei*

Fleischerstr. 11 **Elbing** Fernspr. 2769

---

Bestellen Sie das

„Elbinger Tageblatt“