

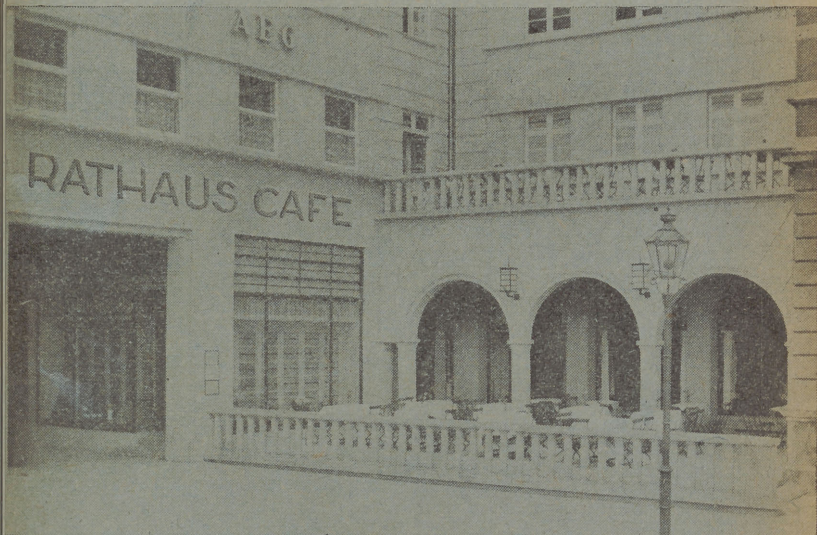
# Westpreußischer Verkehrswart

Verkehrsführer durch die Städte  
Elbing, Marienburg, Marienwerder, Deutsch - Eylau und Stuhm.

Heft 18 16. September - 30. September 1930 Jahrg. 4

Erscheint am 1. und 16. jeden Monats

**Bitte mitzunehmen!**



## Das Rathauscafe.

### Inhalt

	Seite
Zu unserem Titelbild . . . . .	3-5
Elbing (Auskunftsstellen, Sehenswürdigkeiten, Veranstaltungen, Weinstuben, Cafés u. Conditorelen, Unterkunft) . . . . .	7-12 und 21
Verkehrsverbindungen (Fahrpläne) von u. nach Elbing, Marienburg, Marienwerder, Deutsch-Eylau u. Stuhm . . . . .	13-19
Marienburg (Auskunftsstellen, Sehenswürdigkeiten, Ausflüge, Unterkunft) . . . . .	23
Marienwerder (Auskunftsstellen usw.) . . . . .	23
Deutsch-Eylau (Auskunftsstellen usw.) . . . . .	24
Stuhm (Auskunftsstellen usw.) . . . . .	24
Sonntagsrückfahrkarten . . . . .	25-26
Konsulate in Ost- und Westpreußen . . . . .	27-28

# Rathaus - Café Conditorei

Inh.: Hugo Hohmann

Rathaus

ELBING

Telephon 2900

---

**Täglich in sämtlichen Räumen** der vornehme  
Conditorei-Betrieb. — Eigene modernste Conditorei.  
Von 4 30 bis 7 Uhr nachmittags

## Familien-Kaffee-Konzert

bei Conditoreipreisen (außer Sonntags). Kein Aufschlag  
Auszug aus der Preisliste: Tasse Kaffee 30 Pfg., Glas  
Bier 23 und 27 Pfg., Kuchen 20 Pfg., Torte 25 Pfg.

**Ab 8 Uhr abends: Erstklassiges**

## Künstler-Konzert

Café-Weinabteilung

Tanzdiele

1. Etage

# Tanz

Tanzdiele

1. Etage

Es spielt die prominente Konzert- und Jazz-Kapelle

## Efim Seidel-Breslau

Drei Worte: Preise, Qualität, Bedienung.

---

Sonntag vorm. von 11.30 bis 1 Uhr: **Matinee**

# Westpreußischer Verkehrswart

Verkehrsführer durch die Städte

Elbing, Marienburg, Marienwerder, Deutsch-Eylau und Stuhm

Herausgegeben vom

Magistrat-Verkehrsamt, Elbing

Verlag und Anzeigen-Annahme:

Alfred Seiffert, Buch- und Verlagsdruckerei, Elbing

## Der Regierungsbezirk Westpreußen

umfaßt jenen alten deutschen Kulturboden, der sich um die Ordensgründungen: Elbing, Dt. Eylau, Marienburg, Marienwerder und Stuhm bettet.

Seine vielgestaltige Landschaft, seine Binnensee- und Ostseebäder, seine erhabenen Denkmäler ostdeutscher Backsteinarchitektur, seine berühmten historischen Städtebilder, seine Schlösser, Dome und Burgen — all' das ist dazu angetan, den Besucher zu fesseln, zu erheben, zu erfreuen.

Darum lenkt jeder, der all' dieses Schöne auf sich wirken lassen und den Osten und seine Zukunft bestimmende Bedeutung verstehen will, seine Schritte nach Elbing, Marienburg, Marienwerder, Dt. Eylau und Stuhm.

## Ostseebad Kahlberg - Liep

einzigstes Seebad Westpreußens auf der „Frischen Nehrung“, dem Lande zwischen zwei Meeren, ein Märchenidyll im Zusammenklang von See, Wald und Haß.

**Auskunft:**

**Direktion Ostseebad Kahlberg-Liep  
in Kahlberg**

Dampfer-Fahrplan auf Seite 2 u. 4

1930. 1043

# Elbinger Stadtbank Städt. Sparkasse Elbing

— Mündelsicher —

Fernspr. 2441—2443 Friedr.-Wilhelm-Platz 4

Geschäftszeit: 8.30—13 Uhr u. 15—16 Uhr

Zweigstelle I: Hauptstraße 1 (R. Ebert)

Zweigstelle II: Königsbergerstraße 101

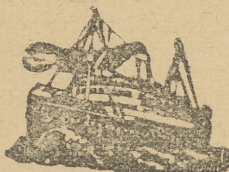
Zweigstelle III: Johannisstraße 18

Postscheckkonto: Königsberg 14918. Berlin 124 222

Kassenstunden der Zweigstellen:

von 8—13 Uhr und von 15—16.30 Uhr

Sonnabend nachmittags sind sämtliche Kassen geschlossen



## Dampfer „Möwe“ fährt

vom 14. bis 20. September

Sonntag, Montag, Dienstag, } Donnerstag u. Freitag . . . . }	ab Elbing	ab Kahlberg
	vorm. 9 <sup>30</sup>	abends 6 <sup>00</sup>
Mittwoch u. Sonnabend . . . .	nachm. 1 <sup>30</sup>	abends 6 <sup>00</sup>

vom 21. September bis Ende der Fahrzeit

Sonntag, Dienstag und Donnerstag . . . . .	ab Elbing	ab Kahlberg
	vorm. 9 <sup>30</sup>	abends 5 <sup>00</sup>
Sonnabend . . . . .	nachm. 1 <sup>30</sup>	abends 5 <sup>00</sup>

# Zu unserem Titelbild

## Das Rathauscafé

Wo früher hinter dem Ballbrunnen auf dem Friedrich-Wilhelm-Platz in einem stillen Winkel alternde Häuser mit ihrer verhußelten Fassade lagen, dort pulsiert heute das das Leben. Der schmucke Anbau des Rathauses machte es möglich, daß aus der friedlichen, fast unbeachteten Ecke, ein frisches, frohes Ding würde, das mit seinen sachlichen Fensterreihen wie mit blanken Augen frisch und munter auf das Getriebe des neuen Marktes schaut. Eine Passage mit geschmackvoll ausgestatteten Schaufenstern, deren Spalier das Städtische Verkehrsamt mit seiner Fremdenwerbung führt, eröffnet den Durchgang vom Friedrich-Wilhelm-Platz nach der Sturmstraße. Rechts von demselben, dort, wo früher ernste Beamte pflichteifrig dickleibige Akten durcharbeiteten, schallt heute harmonische Klangfülle klassischer Tonseker an unser Ohr und abends laden an bestimmten Tagen anmutige Tanzweisen mit ihrem wiegenden Rhythmus fröhliche Menschen zum Tanze, manchmal jäh von Sargophon und Schlagzeug unterbrochen, um auch dem Modernen in der Bewegungsrhythmik zu huldigen.

In drei großen Räumen nimmt das Rathaus-Café seine Besucher auf. Hat man den Eingangs- und Verkaufsraum, der ganz licht in Birke gehalten ist, durchschritten, so tut sich zur rechten Hand ein durch Pfeiler aufgeteilter Raum auf, der durch wuchtige Rundbogenfenster einen Ausblick auf den Friedrich-Wilhelm-Platz gewährt. Die Schiebefenster ermöglichen es, daß der Raum im Sommer durch die blumengeschmückte Vorhalle erweitert wird. Besonders gehaltvoll wird dieser Raum aber erst, wenn sich zu dem hellgrünen Ton und den von Schäfer-Walkfer geschaffenen Beleuchtungskörpern Möbel in Birkenhölzern gesellen. Der zweite Raum, der sich einige Stufen tiefer anschließt, ist in seiner Abgeschlossenheit mehr für den besinnlichen Besucher geschaffen, der beschaulich seine Tasse Kaffee schlürfen will. Das Gold der Wände, die Möbel aus Ahorn und orange Samt, sowie der Bodenbelag — Original der Muster des Louvre in Paris — passen sich ganz dem Rahmen dieses Raumes an. Der dritte Raum endlich, zu dem eine behaglich-breite Treppe führt, ist ganz in Blau gehalten und wirkt dadurch besonders warm und wohligh. Wenn man denn noch einen Fensterplatz erwircht, so sieht man auf das Leben und Treiben des Friedrich-Wilhelm-Platzes herab. Eine Tanzdielen, und für

Gültig vom 15 Mai 1930.

Gültig vom 15. Mai 1930.

# Sahrplan

für die Verbindung des Dfiseebades Kahlberg—Diep über Tolckemit mit Elbing — Marienburg — Marienwerder und Frauenburg — Braunsberg — Heiligenbeil—Königsberg

## a) Strecke Elbing—Kahlberg

Haf= ufer= bahn	Werk= tugs	Sonn= und Feiertags b.31.8.	b.30.8. und werkt. ab 1.9. tags tägl.	Täg= lich	Sonn= und werkt. ab 1.9. tags tägl. b.31.8.	Täg= lich	Sonn= und Feiertags b.31.8.	b.30.8. und werkt. ab 1.9. tags tägl.	Täg= lich	Sonn= und Feiertags b.31.8.	b.30.8. und werkt. ab 1.9. tags tägl.							
												Sonn= und Feiertags b.31.8.	Sonn= und werkt. ab 1.9. tags tägl.	Täg= lich	Sonn= und Feiertags b.31.8.	Sonn= und werkt. ab 1.9. tags tägl.		
	5 30	6 00	9 15	9 55	14 00	17 20	18 30	19 45	ab	Elbing	an	7 40	10 55	11 35	15 45	19 05	20 33	21 22
	6 35	6 48	10 01	10 41	14 41	18 10	19 28	20 32	an	Tolckemit	ab	6 49	10 11	10 51	14 55	18 13	19 40	20 35
Damp= fer	Mont. 6 55	6 55	10 10	10 55	14 55	18 20	19 45	20 45	ab	Tolckemit	an	6 40	9 55	10 40	14 40	18 05	19 30	20 30
	7 30	7 30	10 45	11 30	15 30	18 55	20 20	21 20	an	Kahlberg	ab	6 05	9 20	10 05	14 05	17 30	18 55	19 55

## b) Strecke Braunsberg—Kahlberg.

Haf= ufer= bahn	Täg= lich	Kopf f. oben	Kopf	Täg= lich	Kopf f. oben	Kopf	Kopf f. oben	Kopf	Wk= tags u. S.	S.	Kopf siehe oben						
												Kopf f. oben	Kopf	Kopf f. oben	Kopf	Kopf	
	5 45	9 15	9 55	13 55	17 20	18 42	19 45	ab	Braunsberg	an	10 55	11 35	15 55	19 02	20 25	21 22	
	6 16	9 43	10 23	14 24	17 46	19 11	20 09	ab	Frauenburg	an	10 28	11 07	15 16	18 36	19 58	20 58	
	6 41	10 05	10 45	14 47	18 08	19 33	20 30	an	Tolckemit	ab	10 07	10 46	14 49	18 15	19 35	20 37	
Damp= fer	S & M 6 55	10 10	10 55	14 55	18 20	19 45	20 45	ab	Tolckemit	an	6 40	9 55	10 40	14 40	18 05	19 30	20 30
	7 30	10 45	11 30	15 30	18 55	20 20	21 20	an	Kahlberg	ab	6 05	9 20	10 05	14 05	17 30	18 55	19 55

Dhne Gewähr.

Änderungen vorbehalten.

Dhne Gewähr.

**Kahlberger Dampfschiff=Reederei S. m. b. G.**

den Sommer ein geräumiger Balkon, vervollständigen hier die Stätte der Erholung und Entspannung.

Das Orchester des Cafés ist auf einer Balustrade im Hochparterre des Lokals untergebracht. Durch einen U. C. G.-Verstärker und -Lautsprecher wird der obere Raum mittels Mikrophon mit den musikalischen Genüssen versorgt. Nebenbei dürfte für Kenner von Innendekorationen noch zu erwähnen sein, daß die Entwürfe des Fräulein Hollerung durch die Firma Eugen Kentner-Berlin ausgeführt wurden. Zusammengefaßt dürfte sich diese neue Stätte als eine Sehenswürdigkeit in den eng gespannten Rahmen der übrigen Vergnügungsorte Elbings einordnen.

---

---

# Cadinen

## die Perle am „Frischen Haß“

10 Minuten vom Bahnhof, 15 Minuten vom Hafen gelegen. Großer Garten und Veranda, gute Küche — solide Preise. Vereinen bei Voranmeldung ermäßigte Preise. Treffpunkt für Automobilisten. Tank-Station. Jugendherberge. Verkaufsstelle der Cadiner Majolik-Erzeugnisse

Um regen Zuspruch bittet

### Fritz Gottschalk

Gastwirtschaft auf der kaiserlichen Herrschaft Cadinen.

Fernsprecher Nr. 6

### Cadiner Schloß

Besichtigungen im Sommer: Werktags von 10—5 Uhr. Sonntags von  $\frac{1}{2}$  12—4 Uhr.

Im Winter: Werktags von 10— $\frac{1}{2}$  4 Uhr  
Sonntags von  $\frac{1}{2}$  12— $\frac{1}{2}$  4 Uhr.

Geschlossen: Neujahr, Karfreitag, Himmelfahrt, Bußtag und an den ersten Festtagen der drei hohen Feiertage.

---

---

# Guttemplerhaus

Alkoholfreies Kaffee- und Speisehaus  
**für jedermann geöffnet**

Radio-Konzert

gut bürgerlicher Mittagstisch 0.80 und 1.00 Mk.

Inh. **Johs. Steinhöfel**, Georgendamm 16. Telephon 3491

## Polnische Apotheke: Elbing

M. Riebensahm

Telefon 2434

Junkerstr. 22

Homöopathie

Allopathie

Biochemie

## Hotel Rauch, Elbing

Telephon 2152

—:—

an der Hauptpost

Ältestes und vornehmstes Haus am Platz

Bef. E. Gusovius — Mitglied des A. D. U. C.

Zimmer von Mk. 3.— an. — Bestempfohlene Küche — Konferenz  
und Ausstellungszimmer — Saal und Gesellschaftsräume.

Jeden Dienstag, Donnerstag: Nachmittags-Konzert. Täglich:  
Gartenkonzert der ungarischen Husaren-Kapelle Sandor Nemet.

## Kachelöfen u. Kochherde

Transportable Kachelöfen

Transportable Kochherde

# H. MONATH, ELBING

Ofen- und Kochherdfabrik



# Elbing

Begründet 1237.

70 646 Einwohner.

## Auskunftsstellen:

**Städt. Verkehrsamt, Rathaus, Zimmer 9.** Fernruf 3741  
Geöffnet: Wochentags von 7.30—13 und 15—18 Uhr. Sonntags  
von 8.30—10 Uhr.

**Heinr. v. Niesen, Herrenstraße 17.** Fernruf 2125. (Konzessionierte  
Vertretung der Hapag) Geöffnet: Wochentags von 8—13 und  
15—19 Uhr. Sonntags im Winterhalbjahr geschlossen.

**Verkehrsverein Elbing, e. V., Wilhelmstr. 29,** Fernruf 2274.  
Geöffnet: Wochentags 8-11.30 u. 13-16 Uhr. Sonntags 9-12 Uhr.

**Reichseisenbahn-Auskunftsstelle, Bahnhofsgebäude, Eingang  
Westgiebel.** Telephon 2373. Auskunft über Personen- und Gepäck-  
verkehr. (Fahrpläne u. Tarife) werktags von 8—12 u. 14—18 Uhr.

## Veranstaltungen in Elbing.

(Aenderungen vorbehalten).

Dienstag, den 16. September, 20 Uhr: „Der Kaiser von  
Amerika“, Komödie in 3 Akten von Bernhard Shaw  
(Eröffnungsvorstellung, Stadttheater).

Mittwoch, den 17. September, 20 Uhr: „Otto der Treue“,  
Schwank in 3 Akten von Impeken und Matherm.  
(Stadttheater).

Freitag, den 19. September, 20 Uhr: „Der Kaiser von  
Amerika“, Komödie in 3 Akten von Bernhard Shaw.  
(Stadttheater).

Sonnabend, den 20. September, 20 Uhr: „Grand Hotel“,  
Luftspiel in 3 Akten von Paul Frank. (Stadttheater).

Sonntag, den 21. September, 20 Uhr: „Otto der Treue“,  
Schwank in 3 Akten von Impeken und Matherm.  
(Stadttheater).

Dienstag, den 23. September, 20 Uhr: „Der Kaiser von  
Amerika“, Komödie in 3 Akten von Bernhard Shaw.  
(Stadttheater).

Mittwoch, den 24. September, 20 Uhr: „Grand Hotel“,  
Luftspiel in 3 Akten von Paul Frank. (Stadttheater).

Donnerstag, den 25. September, 20 Uhr: „Otto der Treue“,  
Schwank in 3 Akten von Impeken und Matherm.  
(Stadttheater).

Freitag, den 26. September, 20 Uhr: „Haus Rosenhagen“,  
Drama von Max Halbe. (Stadttheater).

Maurizio & Co., Elbing

Inh.: Hermann Hesse

**Konditorei u. Café**

Marzipan-Fabrik

**Für jeden Geschmack das Richtige**

„Elbinger Dunkel“ - das vornehme Tafelbier

„Elbinger Pilsener“ - das edle Spezialbier

„Elbinger Mumme“ - das flüssige Brot

„Pfeifenbrunnen“ - das alkoholfreie Getränk

Verlangen Sie bitte unsere Fabrikate in den einschlägigen Geschäften. Wo nicht erhältlich, liefern wir direkt frei Haus

**Brauerei G. Preuss ♦ Elbing**

**Hotel Stadt Elbing**

Gegenüber dem Hauptbahnhof. Holl. Chaussee 30  
Telephon 2987.

Garage. Auto-Unterkunft. Direkt an Hauptstraße Elbing,  
Osterode—Lannenberg-Denkmal. Fremdenzimmer mit  
fließendem Wasser, Säle zu allen Veranstaltungen, Gesell-  
schaftszimmer, schöner schattiger Garten. Speisen zu jeder  
Tageszeit. Gutgepflegte Getränke.

**Oluzniynn**

finden im „Verkehrswart“ die weiteste Verbreitung

Sonnabend, den 27. September, 20 Uhr: „Der Kaiser von Amerika“, Komödie in 3 Akten von Bernhard Shaw. (Stadttheater).

Sonntag, den 28. September, 20 Uhr: „Otto der Treue“, Schwank in 3 Akten von Impekoven und Mathern. (Stadttheater).

Montag, den 29. September, 20 Uhr: „Grand Hotel“, Lustspiel in 3 Akten von Paul Frank. (Stadttheater).

Dienstag, den 30. September, 20 Uhr: „Haus Rosenhagen“, Drama von Max Halbe. (Stadttheater).

## M. Rübe Witwe

Fernruf 2363

**Elbing**

Fischerstr. 16/19

**Trikotagen, Strümpfe, Wollwaren  
Kinderausstattungen, Modewaren  
— Bleyle-Strickkleidung —**

## Central - Hotel

Telephon 3898

ELBING

Inn. Mühlendamm

Größtes und vornehmstes Haus am Platze.

Hotel ersten Ranges - 70 Fremdenzimmer - 85 Betten - Sämtliche Zimmer mit fließendem Wasser :-: Fahrstuhl - Weinzimmer - Schreibzimmer  
Größtes Bierrestaurant - Diners - Soupers :-: Speisen nach der Karte zu jeder Tageszeit :-: Autounterkunft :-: Zimmer von 3.50 RM. an.

## Kreissparkasse Elbing

Friedr. Wilhelm-Platz 8

Telephon 3868-3869

Zweigstellen: Tolkemit — — Ostseebad Kahlberg

**Mündelsichere Kapitalanlage  
zu günstigsten Zinssätzen**

Umwechslung fremder Geldsorten.

Einlösungsstelle von Reisekreditbriefen

# Konditorei Kopenhagen

Elbing

Fernruf 3151

Äusserer Mühlendamm 97

## F. W. Nöthe Nachflg.

Inhaber **Edmund Hauswald**, Optikermeister

**Spezial-Geschäft für moderne Augenoptik**

Alter Markt 32

**Elbing**

Inn. Mühlendamm 16

Gegründet 1875

## Robert Lengning

Fernruf 3065

Schmiedestrasse 13/14

Gegründet 1886

Die führende Firma am Platze für

**Schirme :: :: Spazierstöcke**

**Spielwaren :: :: Sportartikel**

Reiche Auswahl, geschmackvolle, aparte Formen  
finden Sie bei der

## Möbel-Fabrik Paul Sentz

Spieringstr. 20 Tel. 2928. Elbing Wilhelmstr. 16

Bekannt für gediegenste Arbeit und pünktliche Lieferung

===== Eigene Tischler- und Polsterwerkstätten =====

# Sehenswürdigkeiten in Elbing.

## Kirchen:

**Ev. Hauptkirche zu St. Marien, Kürschnerstraße.** Erbaut 1238—1246. Umbau 1504 begonnen. Besichtigung nur nach vorheriger Anmeldung beim Küster Waltersdorf, Kürschnerstraße 26 Tel. 3769. (Führer erhältlich).

**Kath. Pfarrkirche St. Nikolai, Brückstraße.** Erbaut im 14. Jahrhundert. Besichtigung nur nach vorheriger Anmeldung beim Oberküster Ander, Fischerstraße 10.

**Ev. Pfarrkirche zu den Heiligen Drei Königen.** An der Herrenstraße. Erbaut 1881—85 im neugotischen Stil. Besichtigung nur nach vorheriger Anmeldung beim Küster Hartkopf, Schulstraße 12/13.

**Ev. Pfarrkirche zum Heiligen Leichnam.** An der Leichnamstraße. Erbaut 1400—1405. Besichtigung nur nach vorheriger Anmeldung beim Küster Schirmmacher, Leichnamstr 141.

**Ev. Pfarrkirche zu St. Annen.** Neuß. Mühlendamm. Erbaut 1899—1901 von Johannes Ohen im neugotischen Stil. Besichtigung nur nach vorheriger Anmeldung beim Küster Wehrlich, Grünstr. 26.

## Denkmale:

**Kaiser-Wilhelm-Denkmal** auf dem Friedrich-Wilhelm-Platz, von Prof. Wilh. Haverkamp.

**Krieger-Denkmal** am großen Lustgarten. Für die Gefallenen des Krieges 1870/71, von Prof. Miller jun.

**F. Schichau-Denkmal** im kleinen Lustgarten, von Prof. Wilhelm Haverkamp.

**Diana** im kleinen Lustgarten, von Prof. Reinhold Felderhoff.

**Die Kreuzabnahme** in der St. Nikolai-Kirche. Erinnerungsmal für die Gefallenen des Weltkrieges 1914/18 von Heinrich Splieth.

**Hermann-Balk-Brunnen** vor dem Rathaus, von H. Magnussen und U. Fröhlich.

## Sehenswürdige Bauwerke:

a) alte Bauwerke: Spieringstraße mit Kamelhaus, Kettenbrunnensstraße, Wilhelmstraße mit dem ältesten Haus Ostpreußens (Wilhelmstr 56) Brückstraße, Speicherinsel, Hospital zum Heil. Geist, Burgstraße 1—2 und Heil. Geiststraße 6—7, gegr. 1242, Alter Markt mit Markttor und Pfeifenbrunnen, St. Georgkapelle in der Hindenburgstr., erbaut in der Mitte des 14. Jahrhunderts. Alte Kirchen siehe unter „Kirchen“.

b) moderne Bauwerke: Paulusschule, Leichnamstraße 91, Städt. Reform-Realgymnasium, Moltkestr. 1, Jahnshule an der Bergstr., Mädchenberufsschule an der Königsbergerstr., Silo und Ostpreußenwerk am Industriefhafen, Ziese'sches Schloß an der Ziesestraße.

c) moderne Wohnhausbauten: Helmstätteniedlung an der Königsbergerstr., Schichauiedlung an der Leichnamstr. Neubauten an der Kant-, Johannis-, Hindenburg-, Truso-, Lessing-, Pott-Cowle- und Mackensenstraße.

## Bibliotheken und Archiv:

**Stadtbücherei, Am Lustgarten 6.**

Besesaal: geöffnet werktäglich 11—13,00 und 16—19 Uhr, Eintritt frei.

**Städt. Volksbücherei, Bangritz Kolonie, Paulikirchstraße 19.**

Beszeit: werktäglich 16—20 Uhr. Eintritt frei.

**Städt. Jugendbücherei, Ralkscheunstraße 16:** geöffnet Montag und Donnerstag 16.30—18.30 Uhr.

**Stadtarchiv, Am Lustgarten 6:** geöffnet werktäglich 8—13 und 16—19 Uhr.

## Aussichtspunkte:

(Blick über Elbing und Umgegend).

### Turm der St. Nikolai-Kirche

(96 m hoch). Besteigung auf eigene Gefahr nur nach vorheriger Anmeldung beim Oberkäufer Ander, Fischerstraße 10, gestattet.

### Rathausturm

Gesamt-Höhe 54,50 m. Höhe, bis zum unteren Ausblick 29 m, bis zum oberen Ausblick 37 m. Besteigung auf eigene Gefahr nur nach vorheriger Anmeldung beim Hausmeister oder Zimmer 9 gestattet. Ferner gestatten der Thumberg, Sänfeberg und im Vogelsanger Walde das Belvedere wundervolle Fernblicke.

## Badeanstalten:

**Deutsches Bad, Friedrich-Räuberstraße 5.** Fernruf 3312. Schwimmhalle, Wannen-, Brause- und medizinische Bäder. Geöffnet von 9—12 und 14—19 Uhr, Freitag und Sonnabend bis 20 Uhr. Kassenschluß  $\frac{1}{2}$  Stunde vorher. Heißluft-, Dampf- und andere medizinische Bäder werden nur bis 18 Uhr verabsolgt.

## Museen:

**Städtisches Museum, Heilige Geiststraße 4.** Fernruf 3310.

Geöffnet: Jeden Sonntag von 11—13 Uhr, wochentags von 9—13 Uhr. Sonntags frei. Wochentags: Erwachsene 0.50, Schüler 0.30 RM. Schüler des Stadt- und Landkreises Elbing unter Führung von Lehrern haben freien Eintritt; sonst je Schüler 0.10 RM.

**Carl-Pudor-Museum, Heimat-Museum des Verkehrsvereins, Wilhelmstraße 29.** Fernruf 2274. Geöffnet: Mittwoch 10—16, Sonntag 10—12 Uhr; zu anderen Zeiten nach vorheriger Anmeldung in der Geschäftsstelle. Eintrittspreis: Erwachsene 0.50 RM., Kinder 0.25 RM. Schulen nach Vereinbarung.

## Post

Schalterdienststunden bei den Postämtern am Friedrich-Wilhelm-Platz und am Bahnhof werktags 8—18 Uhr, Sonn- und Feiertags 8—9 $\frac{1}{2}$  Uhr. Ausgabe postlagernder Brieffendungen täglich von 6—21 Uhr. Annahme von Paketen auf dem Postamt am Bahnhof werktags bis 19 Uhr. Annahme von Telegrammen ununterbrochen.

# Westpr. Verkehrsverbindungen

(Ohne Gewähr)

(Ohne Gewähr)

## Berlin—Danzig—Marienburg—Elbing—Königsberg Hbf.

Stationen	547		D 7		541		D 3		309		543		311		345		591		D 1		D 23		545		D 15		431			
	2. 3.	1.-3.	2. 3.	1.-3.	2. 3.	1.-3.	2. 3.	1.-3.	2. 3.	335	2. 3.	2. 3.	2. 3.	2. 3.	2. 3.	2. 3.	2. 3.	2. 3.	2. 3.	1.-3.	1.-3.	2. 3.	2. 3.	2. 3.	2. 3.	2. 3.	2. 3.	2. 3.		
Berlin Schief. Bahnhof	—	19.58	—	23.23	—	3.25	—	23.23	von	—	0.15	—	—	—	—	—	—	22.20	9.29	8.35	—	—	—	—	—	15.12	—	—		
Danzig	23.50	—	1.40	3.15	5.09	6.22	7.36	7.36	sich an	7.30	—	—	—	—	—	—	—	10.35	13.35	17.32	17.40	—	—	—	—	—	—	—	—	
Marienburg	2.14	3.25	5.40	6.35	7.50	9.37	10.15	13.30	7.50	9.03	10.03	12.04	15.19	16.06	18.29	19.25	21.28	12.04	15.19	16.06	18.29	19.25	21.28	22.10	—	—	—	—	—	
Elbing	2.53	3.48	6.13	7.00	8.24	10.10	10.42	14.00	8.24	10.10	10.42	12.25	15.38	16.14	18.38	19.40	21.36	12.25	15.38	16.14	18.38	19.40	21.36	22.35	—	—	—	—	—	
Elbing Königsberg Hbf.	—	3.50	6.22	7.02	—	8.44	—	10.47	10.47	14.07	12.57	16.47	16.40	19.01	20.20	22.01	23.13	10.47	14.07	16.40	19.01	20.20	22.01	23.13	—	—	—	—	—	—

\* Sichtvermerk nicht erforderlich.

## Königsberg Hbf.—Elbing—Marienburg—Danzig—Berlin

Stationen	D 4		W		S		542		334		D 24		672		D 2		598		D 16		316		550		554		552		D 8	
	2. 3.	1.-3.	2. 3.	1.-3.	2. 3.	1.-3.	2. 3.	1.-3.	2. 3.	2. 3.	1.-3.	1.-5.	2. 3.	2. 3.	1.-3.	1.-3.	2. 3.	2. 3.	2. 3.	2. 3.	2. 3.	2. 3.	2. 3.	2. 3.	2. 3.	2. 3.	2. 3.	2. 3.	2. 3.	
Königsberg Hbf.	23.55	21.52	—	—	—	—	—	—	—	—	6.15	9.04	9.58	9.10	13.43	12.34	15.30	—	—	—	—	—	—	—	—	—	—	—	—	—
Elbing	1.32	0.02	—	—	—	—	—	—	—	—	8.57	10.34	11.07	11.45	11.37	15.06	15.00	17.41	—	—	—	—	—	—	—	—	—	—	—	—
Elbing	1.33	0.12	5.21	5.41	6.15	7.39	9.49	11.00	11.48	12.12	13.35	15.28	15.46	18.20	21.04	22.50	22.33	11.15	11.47	13.04	15.07	15.11	17.45	20.27	22.18	22.07	—	—	—	—
Marienburg	1.56	0.42	5.55	6.15	7.39	9.49	11.00	11.12	—	—	—	—	—	—	—	—	—	—	—	—	—	—	—	—	—	—	—	—	—	—
Marienburg	2.06	0.55	*6.40	*6.40	9.08	—	—	—	—	—	—	—	—	—	—	—	—	—	—	—	—	—	—	—	—	—	—	—	—	—
Danzig	—	—	8.06	8.06	11.12	—	—	—	—	—	—	—	—	—	—	—	—	—	—	—	—	—	—	—	—	—	—	—	—	—
Berlin Schief. Hbf.	8.51	10.48	—	—	—	—	—	—	—	—	—	—	—	—	—	—	—	—	—	—	—	—	—	—	—	—	—	—	—	—

\* Sichtvermerk nicht erforderlich.

Durchlaufende Wagen sowie Post- und Paßvorschriften siehe Seite 14.

# Berlin — Schneidemühl — Thorn — Dt. = Eylau — Allenstein — Posen

D 15	201	D 55	344	323	D 51	D 3	259	243	$\frac{7985}{247}$	Stationen				D 116	254	D 56	348	D 8	258	306	D 52
15.12	—	3.06	8.30	0.45	21.54	23.23	—	—	—	ab Berlin	Schl. B. an	22.12	—	19.25	5.24	6.47	—	—	—	7.47	
18.44	—	—	1024	7.18	—	3.20	—	—	—	ab Schneidemühl	ab	18.57	—	—	23.20	2.50	—	—	—	—	
—	—	326	—	—	2.42	—	—	—	—	ab Posen	ab	—	—	—	—	—	311	323	—	—	
21.17	—	15.10	—	—	4.55	7.39	—	—	—	ab Thorn	ab	16.05	—	12.38	18.20	22.35	—	—	—	0.34	
23.24	18.04	22.11	17.34	—	6.59	10.37	—	—	—	an St. Eylau	ab	13.27	—	10.23	14.10	19.25	—	—	—	22.19	
D 115	245	—	—	—	241	241	259	243	S	—	—	—	—	—	248	242	—	—	—	—	
23.34	18.50	—	17.46	5.50	7.09	13.08	8.28	16.42	21.20	ab St. Eylau	an	13.17	7.25	10.13	12.42	15.12	20.37	21.53	22.09	—	
0.30	20.11	—	18.50	7.16	8.03	14.33	9.59	18.15	23.22	an Allenstein	ab	12.24	5.47	9.20	11.11	13.50	19.01	20.33	21.13	—	

Die Züge D 1+, D 2+, D 3, D 4+, D 7+, D 15, D 16, 302 und 305 sowie die geschlossenen Zugteile der Züge D 8, D 23, D 24, D 51, D 52, D 55, D 56, D 115, D 116, 248, und 312, 550, 591, und 598 dienen dem Durchgangsverkehr nach oder von Ostpreußen. Bei der Benutzung dieser Züge und Zugteile brauchen Reisende nach oder von Ostpreußen weder Pässe noch sonstige Ausweispapiere und unterliegen keinen Zollförmlichkeiten. Wegen der auf deutschem Gebiet, stattfindenden Kontrolle der Ausländer empfiehlt sich jedoch für deutsche Reisende die Mitführung eines Ausweises aus dem sich ihre Reichsangehörigkeit ergibt. Bei den übrigen Zügen der Strecke Schneidemühl—Marienburg, Posa- u. Wisumzwang. Deutsche Zollabfertigung u. Passprüfung in Girschau u. Marienburg, polnische in Girschau u. Girschau.

Die Züge D 1, D 2, D 4 u. D 7 können auch v. Reisenden benutzt werden, die in Girschau oder Girschau aus- oder einsteigen wollen. Für diese findet Pass- und Zollprüfung in Girschau und Girschau statt. Reisende nach oder aus dem Gebiet der Freien Stadt Danzig können ihr Ziel ohne polnisches Visum erreichen, wenn sie einen der folgenden Wege benutzen: 1. die durchgehenden visumfreien Eisenbahnverbindungen Marienburg (Wpr.)—Girschau—Danzig: ab Marienburg (Wpr.) 6.40, 16.50, ab Danzig 10.35, 20.40. 2. Die Eisenbahnverbindungen von Marienburg (Wpr.) nach Simonsdorf und Siegenhof. 3. Die Kraftfabriklinie Marienburg (Wpr.)—Danzig. 4. Die Kraftfabriklinie Girschau—Ladekopp—Danzig. Hierbei genügt für Reichsdeutsche, die ihren dauernden Wohnsitz in Ostpreußen haben, ein Personalausweis mit Lichtbild, für alle übrigen Reichsangehörigen ein Pass.





### Elbing — Güldenboden — Maldeuten — Mohrungen — Allenstein

	W	S		ab	an	6.43	9.49	11.07	17.27	21.55
7.12	10.47	14.24	17.47	21.43	23.05	6.43	9.49	11.07	17.27	21.55
7.25	11.00	14.41	18.01	22.00	23.19	6.27	9.30	10.49	17.10	21.43
	W						W			
7.26	11.36	14.50	18.02	22.01	23.31	6.26	9.05	10.47	17.05	21.42
7.42	13.15	15.07	18.19	22.21	23.47	6.12	8.48	10.33	16.51	21.28
8.15	14.15	15.40	18.52	22.54	0.20	5.39	6.20	9.59	16.18	20.49
8.36	—	16.38	19.18	23.14	0.40	5.19	4.55	9.33	14.59	20.23
9.50	—	18.02	20.42	—	—	—	—	8.15	13.48	19.07

### Elbing — Schlobitten — Wornsditt — Rastenburg

	6.22	7.45	14.07	20.20	ab	Elbing	6.51	9.49	15.00	21.45
	7.02	8.23	14.43	21.23	ab	Schlobitten	6.12	9.11	14.10	20.35
	7.54	9.17	15.37	22.21	an	Wornsditt	5.20	8.09	13.10	19.35
	—	11.28	21.35	—	ab	Bischdorf	—	5.59	9.48	17.12
	—	12.16	bis	—	an	Rastenburg	—	5.08	von	16.15
			Rößel						Rößel	

Hin

Haffnerbahn (Elbing—Braunsberg)

Zurück

W	6. u. 8.	W ab 19.	täglich	Tagl.	Sonntag und Dienstag	Station	Tagl.	W ab 19.	täglich	Sonntag und Dienstag
5.30	6.00	12.30	9.55	18.30	14.00	ab Elbing Stadt	7.40	11.35	20.33	—
6.02	6.26	12.65	10.21	19.00	—	— Reimannsfelde	7.10	11.09	20.02	—
6.10	6.33	13.00	10.27	19.06	14.27	— Sucause-Haffschl.	7.05	11.04	19.56	—
6.25	6.40	—	10.33	19.18	14.34	an Cadinen	6.57	10.58	19.49	—
6.35	6.48	—	10.41	19.28	14.41	ab Tolckemit	6.49	10.51	19.40	—
6.46	6.53	—	10.46	19.35	14.49	— Tolckemit	6.41	10.45	19.33	—
7.09	7.14	—	11.07	19.58	15.16	an Frauenburg	6.16	10.23	19.11	—
7.12	7.15	—	11.08	19.59	15.23	ab Frauenburg	6.13	10.22	19.09	22.19
7.33	7.34	—	11.29	20.19	15.48	— Braunsberg	5.53	10.02	18.43	22.01



Bürger-Ressource  
Oekonom: R. Rögler.  
Friedrich Wilhelm-Platz 20.  
Telefon 3131. Elbing  
Großer Saal und Garten.  
Familien- und Gesellschafts-  
zimmer für Vereine und  
Familien-Festlichkeiten.  
Kalte und warme Speisen zu  
jeder Tageszeit.

Staat. preussische  
Lotterie-Einnahme  
Peicher, Elbing  
Ecke Sturmstrasse  
Inn. Mühlendamm  
Lose stets vorrätig

## Konditorei Ligowski



Solide Preise  
für Gebäck und Getränke

ELBING - Inn. Mühlend. 20-23; Fernspr. 2471

## Alkoholfreies Speisehaus

Reiserbahnstr. 1 Carlsonplatz

empfehl t

guten Mittagstisch

in und außer dem Hause.

Preise: 90 und 40 Pfg.

\*  
Am Lustgarten 4

Elbinger Mittelstandsbank  
e. G. m. b. H.  
2225 Tel. 3359  
\*

## Hotel zur Neuen Börse

Telephon 2171 Elbing Inh. Richard Jonas Pott-Cowleststraße 8

5 Minuten vom Hauptbahnhof. Saubere Zimmer von 2 Mk.  
an. — Speisen zu jeder Tageszeit. — Besonders geeignet für  
Händler, da neben dem städt. Schlachthof gelegen.  
Ausspannung sowie Auto-Unterkunft vorhanden.

# Elbinger Straßenbahn-Verkehr.

## Bogelsang-Verkehr.

a) Wochentags

ab **Alter Markt** 6<sup>08</sup> 6<sup>56</sup> 7<sup>44</sup> usw. in Abständen v. 48 Min. bis 20<sup>32</sup>

ab **Bogelsang** 6<sup>32</sup> 7<sup>20</sup> 8<sup>08</sup> usw. in Abständen von 48 Min. bis 20<sup>56</sup>

b) Sonntags

ab **Alter Markt** 6<sup>08</sup> 6<sup>32</sup> 6<sup>56</sup> usw. in Abständen v. 24 Min. bis 20<sup>32</sup>

An schönen Sonn- und Feiertagen fahren die Wagen der Stadtlinie 1  
ab **Reichsbahnhof** in 8 Minuten-Verkehr bis **Bogelsang**  
von 9<sup>00</sup>—20<sup>06</sup> Uhr.

ab **Bogelsang** 6<sup>32</sup> 6<sup>56</sup> 7<sup>20</sup> usw. in Abständen von 24 Min. bis 20<sup>56</sup>

## Stadt-Verkehr (Früh-Verkehr).

4 <sup>40</sup>	ab	Wagenhalle, Ziesestraße	an	5 <sup>09</sup>
4 <sup>45</sup>	"	Friedrich-Wilhelm-Platz	"	5 <sup>04</sup>
4 <sup>56</sup>	an	Reichsbahnhof	ab	4 <sup>56</sup>

## (Tag-Verkehr).

**Linie 1** ab **Damaschkestr.** 5<sup>35</sup> alle 8 Min. bis 21<sup>51</sup>, 21<sup>59\*</sup>, 22<sup>08\*</sup>, 22<sup>16\*</sup>  
22<sup>24\*</sup> (\* bis Friedr. Wilh.-Platz)

" **Reichsbahnhof** 5<sup>40</sup> alle 8 Min. bis 21<sup>56</sup>, 22<sup>04</sup> 22<sup>12</sup>.

**Linie 2** " **Pangritzstraße** 5<sup>36</sup> alle 8 Min. bis 21<sup>36</sup>, 21<sup>44\*</sup> (\* zum Reichsbahnhof) 21<sup>46</sup>

" **Friedrich-Wilhelm-Platz** 5<sup>42</sup> nach Pangritzstraße

" **Bädag. Akademie** 5<sup>39</sup> alle 8 Min. bis 21<sup>55</sup> 22<sup>03</sup>

" **Reichsbahnhof** nach Pangritzstraße 22<sup>12</sup>

**Linie 3** " **Wittenfelde** 5<sup>48</sup> alle 8 Min. bis 21<sup>48</sup>, 21<sup>56\*</sup>, 22<sup>04\*</sup> (zur Ziesestraße).

" **Leege Brücke** 5<sup>50</sup> alle 8 Min. bis 21<sup>42</sup>, 21<sup>50\*</sup>, 21<sup>58\*</sup> (zur Ziesestraße).

Ab 22<sup>30</sup> Uhr Nachtverkehr im Anschluß an die Züge der Reichsbahn zu etwa folgenden Zeiten:

ab **Reichsbahnhof** nach **Damaschkestraße** 23<sup>15</sup>, 0<sup>10</sup>

" **Damaschkestraße** zum **Reichsbahnhof** 22<sup>37</sup>, 23<sup>41</sup> 0<sup>30\*</sup> (nur bis Friedrich Wilhelm-Platz).

" **Reichsbahnhof** nach **Pangritzstraße** 23<sup>15</sup>, 0<sup>10\*</sup>

" **Pangritzstraße** zum **Reichsbahnhof** 22<sup>38</sup>, 23<sup>42</sup>, 0<sup>10\*</sup>, (\* Sonntag bis Friedr. Wilh.-Platz).

## Besuche mich!

### Es bedeutet Hochgenuß!

## Konditorei A. Teuke, Elbing

Alter Markt 7

# Christl. Hospiz, Elbing

Neustädt. Schmiedestr. 15/16    Mittelpunkt der Stadt  
Fernruf 3674.

Empfehle meine Gasträume  
Fremdenzimmer 2.50—Mark / Betten von  
1.—Mark an

Speisen bei billigster Berechnung zu j. Tageszeit  
Mittags und Abendessen. Große Portion  
schon von 50 Pfg. an

Stammessen 80 Pfennig und 1 Mark  
Wochenabonnement 5.25 Mark.

Bedeutende Tageszeitungen Deutschlands im Lokal.

## Rudolf Luttkus, Rahlberg.

Strandhalle

Telephon 27

Ausblick aufs Meer.



Kaffee, Konditorei, Weindiele,  
Tanzplatz.

Warme und kalte Speisen.  
Gepflegte Getränke.

Hotel Walfisch

Telephon 5

Schönster Ausblick aufs Haff  
Geschlossene und offene Veranden.  
Vor- u. Nachsaison, volle Pension  
von 5 Mk. an, je nach der Dauer  
des Aufenthalts.

 Zeitgemäße Preise. 

### G. W. Petersen

Papierhandlung

Elbing

Alter Markt 33    Tel. 2797

Papier- u. Zeichenwaren,  
Kontorartikel, Goldfüllfeder-  
halter, Schreibmaschinen,  
Vervielfältigungs - Apparate

### Frühstücksstube

Matthies

Elbing, Kettenbrunnenstr. 10

### Gutes Essen

zu soliden Preisen.

Gepflegte Getränke

Berücksichtigt bei Euren Einkäufen unsere Inserenten.  
Diese Firmen sind als solide und reell bekannt!

# Hotel Königl. Hof

Friedrich-Wilhelmplatz 19. Elbing Fernruf 2039.

Altrenomiertes Haus ersten Ranges. Zentrale und doch ruhigste Lage mit Frühstücksterrasse. Erstklassige Küche und Keller. Aufmerksame Bedienung. Mitglied des V.R.K.D. Zentralheizung. Autogarrage.

## Weinstuben

- Central-Hotel, Inn. Mühlendamm. — Telephon 3898.  
 Mac Donald, Alter Markt 36 — Telephon 2432  
 Haertel & Co., Aeußerer Mühlendamm 95 — Telephon 3696.  
 P. S. Müller, Alter Markt 14 — Telephon 3126.  
 Ratskeller-Weinstuben, Rathaus. Telephon 3134.  
 U. Wolff Nachsl., Joh. Heinrich Benner. Telephon 3845.

## Cafés und Conditoreien

- Guttemplerhaus, Alkoholfreies Café u. Speisehaus, Georgendamm 16  
 Café Vaterland, Alter Markt 40, Telefon 2603  
 Conditorei Bendig, Wilhelmstraße 59, Telefon 2933  
 Conditorei Ligowski, Innerer Mühlendamm 23, Telefon 2471  
 Conditorei Maurizio & Co., Am Schmiededor 2, Telefon 2596  
 Conditorei Tenke, Alter Markt 7, Telefon 3019  
 Conditorei Kopenhagen, Aeußerer Mühlendamm 97, Telefon 3151.

## Unterkunft

### 1. Nähe Bahnhof

(Preis der Zimmer) Einzelbett Doppelbett

- Pensionat, möbl. Zimmer und guter Privat-Mittagstisch 1.— RM  
 Bismarckstraße 22, 3 Treppen rechts.  
 Bahnhofshotel, Holl. Chaussee 22. Tel. 3574 3.00-5.00 6.00-7.00 RM  
 Hotel Stadt Elbing, Holl. Chaussee 50,  
 Tel. 2987 2.50—3.00 RM  
 Hotel Reichshof, Am Holl. Tor, Tel. 2561 3.00 6.00 RM  
 Hotel zur Neuen Börse, Pott-Cowiesstraße 8  
 Tel. 2171 2.00 4.00 RM

### 2. Innenstadt

- Central-Hotel, Inn. Mühlend. 19 a, Tel. 3898. 3.50-5.00 7.00-10.00 RM  
 Hotel Rabchen, Johannisstr. 13, Tel. 3591/92 3.50—4.00 6 - 7 RM  
 Hotel Rauch, Wilhelmstraße 31, Telefon 2152 3.50—4.00 RM  
 Hotel Königlicher Hof, Friedr.-Wilh.-Platz 19,  
 Telefon 2039. 3.50—4.00 7—9 RM  
 Hotel Deutsches Haus, Heil. Geiststr. 27. Tel. 2070. 2.50—3.00 RM  
 Christl. Hospiz, Neust. Schmiedestr. 15/16  
 mit Jugendheim. Tel. 3674 2.00—2.50 4.00— 5.00 RM  
 Fremdenheim Rasche, Wilhelmstr. 37. Tel. 2520. 2.50 - 3.00 5.00 RM  
 Kretschmann, Wasserstraße 65/67 1.50. 2.50 RM  
 Ruch's Hotel, vorm. „Weißer Löwe“  
 Junkerstr. 61. Fernruf 2677. 2.50 5.00 RM  
 Jugendherberge für Mädchen und Knaben, Carl-Budor-Strasse 31.  
 Jugendherberge für Mädchen und Knaben, Vogenstraße 5.

**Trinkt**  
**Schroeters Flaschenmilch**

---

---

\*

**H. Schroeter**  
**Molkerei Elbing**

**Radio-Schmidt**  
**Elbing**

Friedr. Wilh.-Platz 8  
Eing. Fleischer-  
straße

**RADIO!**

**KOFFER-  
GERÄTE  
SCHALLPLATTEN**

**Führendes Fachgeschäft.**



# Marienburg

Begründet 1276.

24 000 Einwohner.

**Auskunftsstelle:** Verkehrsverein- und Reisebüro, Langgasse 52.  
Fernruf 2112.

**Sehenswürdigkeiten:** Das Schloß, einst Ordenshaupthaus d. Deutschen Ritterordens — ausgedehnte gotische Burganlage mit Kemenen und Kreuzgängen — geschichtlich denkwürdige Stätte — Schönes ordenszeitliches Stadtbild (einzige Stadt im Ordenslande mit lückenlosen Lauben, schönes Rathaus mit Laubenhalle, erbaut 1380, alte Tore, Türme, Wehrmauern, Kirchen, Kapellen, Bürgerhäuser) — Westpr. Volksabstimmungsdenkmal (11. 7. 1920 „Dies Land bleibt deutsch“) — Heimatmuseum (große prähistorische Sammlung) — Preußenbad — Segelfliegerschule — Beispiellose Zerreißung von Kreis und Stadt durch die Versailler Grenzziehung.

**Ausflüge:** Idealer Standort infolge glänzender zentraler Bahnverbindung, Auto- und Luftverkehr für Ausflüge nach Danzig Dösebad Steegen, Elbing, Deutsch Eylau, Oberland (1 bis 2 Fahrstunden) sowie Neuhakenberg und Dreiländerecke Weißenberg (20 Min.).

**Unterkunft:** Hotel König von Preußen, Nordischer Hof, Weißes Lamm, Kopernikus, Fremdenheime, Jugendherbergen (Verwalter Stuhmerweg 23/24).

# Marienwerder

Begründet 1232.

14 935 Einwohner.

**Auskunftsstelle:** Fremdenverkehrsamt, Poststr. 2, Fernruf 2255.

**Sehenswürdigkeiten:** Kapitelschloß und Dom (Reliquienschrein von 1395), erb. etwa 1280—1350. Der Danzker, ein weit vorspringender mit der Burg verbundener Festungsturm, ist der größte des Mittelalters. Am Domportal Mosaikbild von 1380. Schöne gotische Krypta. Heimatmuseum. Marktplatz mit Lauben.

**Aussichtspunkt:** (Blick über Marienwerder und Umgegend) Turm des Domes.

**Ausflüge:** Nach Kurzebrack an der Weichsel, dem einzigen sogenannten „freien“ (5 m breiten) Zugang Ostpreußens zur Weichsel; Rospiß, Rachelshof und Rehhof; nach Stuhm, Weißenberg und zur „Dreiländerecke“ (Ausblick auf die Urstromlandschaft vom Weichselberg).

**Unterkunft:** Hotel Richshof, Hotel Hekner, Hotel Deutsches Haus

# Deutsch-Eyau

Begründet 1305.

12 000 Einwohner.

**Auskunftsstelle:** Verkehrsverein, Rathaus. Fernruf 62.

**Sehenswürdigkeiten:** Alte Ordenskirche, Heldenfriedhof, kunstvolle Grünanlagen.

**Ausflüge:** Nach Schloß Finkenstein (Erinnerungen an Napoleon I., der von hier aus längere Zeit „die Welt regierte“), nach Schönberg (Schloß des Domkapitels von Pomesanien, malerische Burganlage am See mit acht alten Türmen), nach Neudeck (Stammgut Hindenburgs). Dampferfahrten auf dem 34 km langen Geſerichſee.

**Unterkunft:** Hotel Kronprinz, Hotel Kowalski, Jugendherberge

# Stuhm

Begründet 1416 (Schloß erb. 1326).

5 000 Einwohner.

**Auskunftsstelle:** Verkehrsamt im Landratsamt. Fernruf 94.

**Sehenswürdigkeiten:** Altes Ordenshaus. Der Hauptflügel mit Türmen und Schloßtor erhalten. Kath. Kirche: erbaut von den Ordensrittern; evang. Kirche: erbaut 1818. Kriegerdenkmal mit einer Figur (Trauernde Heldenuutter von Professor Cauer-Königsberg). Fliegerdenkstein für den auf dem Markt in Stuhm bei der Einweihung des Kriegerdenkmals abgestürzten Weltmeister im Segelflug Ferdinand Schulz und seinem Kameraden Bruno Kaiser.

**Ausflüge:** Ausgedehnte Waldungen westlich, an die Weichsel grenzend, mit weitem Blick auf das Weichselland. Empfehlenswerte Ausflüge nach Neuhakenberg, Vindenkruge, Waldschlößchen, Rehſhof, Weißenberg mit der herrlichen Aussicht von dem Weißen Berge aus und zur Dreiländerecke.

**Unterkunft:** Hotel Königlicher Hof, Zentralhote, Jugendherberge in den ehem. Kasernengebäuden in Stuhm und in Weißenberg

## ZENTRAL- HEIZUNGEN

INGENIEURBÜRO

**STEGMANN & CO., ELBING**

Telephon 2393

Gegründet 1870

# Sonntagsrückfahrarten

von	nach	über	Fahrpreis		
			2. Kl.	3. Kl.	
<b>Deutsch=Oylau</b>	Allenstein		5,30	3,50	
	Elbing	Marienburg	7,40	4,90	
	Hohenstein Ostpr.	Osterode	5,40	3,60	
	Königsberg Pr. Hbf.	Osterode - Mohrung.			
		-Wormditt	12,60	8,30	
	Königsberg Pr. Hbf.	Allenstein - Mehlsack	15,—	9,90	
	Marienburg		5,20	3,50	
	Marienwerder	Riesenburg	4,20	2,80	
	Osterode		2,30	1,50	
	Riesenburg		2,60	1,70	
<b>Deutsch=Oylau Stadt</b>	Rosenberg Westpr.		1,80	1,20	
	Elbing	Marienburg	7,10	4,70	
	Marienburg		5,—	3,30	
	Marienwerder	Riesenburg	3,90	2,60	
	Riesenburg		2,40	1,60	
<b>Elbing Reichseisenbahn</b>	Rosenberg Westpr.		1,60	1,10	
	Allenstein	Güldenb. - Maldeut.	7,40	4,90	
	Allenstein	Misw. - Osterode - Malb.	8,70	5,80	
	Alt-Dollstädt		1,50	1,—	
	Blumenau Ostpr.		2,—	1,30	
	Braunsberg		4,20	2,80	
	Curau		2,80	1,90	
	Güldenboden		1,—	0,70	
	Heilsberg	Schlobitten	6,40	4,20	
	Hohenstein Ostpr.	Miswalde - Osterode	8,80	5,80	
	Königsberg Pr., Hbf.		8,80	5,80	
	Maldeuten	Güldenboden	3,—	2,—	
	Maldeuten	Miswalde	3,90	2,60	
	Marienburg Westpr.		2,20	1,50	
	Marienwerder		5,10	3,40	
	Mehlsack	Schlob. — Wormditt	5,30	3,50	
	Mühlhausen Ostpr.		2,40	1,60	
	Osterode Ostpr.	Miswalde	5,70	3,80	
	Pr. Holland		1,70	1,10	
	Riesenburg	Misw. - Marienbg.	5,10	3,40	
Siedmannsdorf		3,30	2,20		
<b>Elbing Haffuferbahn</b>	Gr. Rößern		0,90	0,70	
	Steinort		1,20	0,90	
	Reimannsfelde		1,50	1,10	
	Succ. Haffschlößchen		1,80	1,40	
	Panklau, Cadinen		2,10	1,60	
	Tolkemit		2,50	1,80	
	Wieck Forsthaus		2,80	2,00	
	Frauenburg		3,20	2,40	
	Braunsberg		3,20	2,40	
	Obertor u. Ostbhf.				
	<b>Marienburg Westpr.</b>	Allenstein	Miswalde	8,60	5,70
		Cadinen u. Succase-	Elbing	4,—	2,90
Haffschlößchen					

	Deutsch-Eylau		5,20	3,50
	Dtsch.-Eylau Stadt		5,—	3,30
	Elbing		2,20	1,50
	Frauenburg	Elbing	5,40	3,90
	Hohenstein Ostpr.	Miswalde-Osterode	9,20	6,10
	Kahlberg	Elbing-Tolkemit	5,80	4,30
	Königsberg Pr. Hbf.	Elbing	11,—	7,20
	Maldeuten od. Elbg.		4,20	2,80
	Marienwerder		2,90	1,90
	Neuhakenberg		0,90	0,60
	Rachelshof		2,30	1,50
	Rehhof		1,90	1,30
	Riesenburg		2,70	1,80
	Stuhm		1,10	0,70
Marienwerder Westpr.	Deutsch-Eylau	Riesenburg	4,20	2,80
	Dianenberg		1,20	0,80
	Elbing	Marienburg	5,10	3,40
	Frenstadt Westpr.		2,20	1,50
	Garnsee Westpr.		1,30	0,90
	Gr. Rosainen		1,10	0,70
	Gunthen		1,30	0,90
	Königsberg Pr. Hbf.	Marienburg-Elbing	13,80	9,10
	Maldeuten od. Elbg.		5,30	3,50
	Marienburg		2,90	1,90
	Neuhakenberg		2,10	1,40
	Rachelshof		0,70	0,50
	Rehhof		1,10	0,70
	Riesenburg		1,60	1,10
	Sedlinen		0,70	0,50
	Stuhm		1,90	1,30
Stuhm	Elbing	Marienburg	3,30	2,20
	Königsberg Pr. Hbf.	Marienburg-Elbing	12,—	7,90
	Marienburg		1,10	0,70
	Marienwerder		1,90	1,30
	Neuhakenberg		0,30	0,20
	Rachelshof		1,20	0,80
			0,90	0,60

## Alexander Müller Nchf.

Elbing

Spezialgeschäft für  
**Kurz-, Weiß- und Wollwaren**  
**Lederwaren**

## Konsulate in Ost- und Westpreußen.

- Belgisches Konsulat, Königsberg i. Pr., Vixentstraße 13. Fernruf 3488 und 6997, Bürostunden: 9–12 u. 16–19 Uhr, Sonnabend, 9–12 Uhr. Amtsbereich: Provinz Ostpreußen.
- Bulgarisches Konsulat, Königsberg i. Pr., Neue Dammgasse 21, Fernruf 3157. Bürostunden 10–13 Uhr. Amtsbereich: Provinz Ostpreußen.
- Dänisches Konsulat, Königsberg i. Pr., Schleusenstraße 3c. Fernruf ? Bürostunden 9–13 Uhr. Amtsbereich: Provinz Ostpreußen.
- Dänisches Vize-Konsulat, E l b i n g, Wilhelmstraße 30, Fernruf 2108 Bürostunden 9–13 Uhr. Amtsbereich: Elbing.
- Estländisches Konsulat, Königsberg i. Pr., Friedrichsbürgerstraße 5. Fernruf 5226. Bürostunden 10–13 Uhr. Amtsbereich: Provinz Ostpreußen.
- Finnländisches Konsulat, Königsberg i. Pr. Altstadt. Holzwiesenstraße 5-7. Fernruf Pregel 46 131. Bürostunden 8–13 Uhr. Amtsbereich: Provinz Ostpreußen.
- † Französisches Konsulat, Königsberg i. Pr., Mitteltragheim 3. Fernruf 1795. Bürostunden 10–13 Uhr. Amtsbereich: Ostpreußen.
- Griechisches General-Konsulat, Königsberg Pr., Französischestr. 19/20. Fernruf 6470 und 392. Bürostunde 9–13 Uhr. Amtsbereich: Provinz Ostpreußen.
- † Großbritannisches Vize-Konsulat, Königsberg i. Pr., Schloßstr. 6. Fernruf 9086. Bürostunden 9–15. Amtsbereich: Provinz Ostpreußen.
- † Guatemala'sches Konsulat, Königsberg i. Pr.
- † Lettisches Konsulat, Königsberg i. P., Hanjaring, Messeamt. Fernruf 8870 und 8875. Bürostunden 10–12 Uhr. Amtsbereich: Provinz Ostpreußen.

*Staatsmedaille.*  
**F. A. Englischbrunnen-Bier**  
*Goldene Medaillen.*  
*Hervorragend in Qualität, bekömmlich u. haltbar.*  
**Brauerei Englischbrunnen-Elbing.**

- † Litauisches Konsulat, Königsberg i. Pr., Hintertragheim 20 a. Fernruf 2556. Bürostunden 9—13, im Sommer 8—13 Uhr. Amtsbereich: Provinz Ostpreußen mit Ausnahme des Regierungsbezirks Gumbinnen.
- \*† Niederländisches Konsulat, Königsberg i. Pr., Sattlergasse 32. Fernruf 380 und 564. Bürostunden 10—13 Uhr. Amtsbereich: Provinz Ostpreußen.
- † Niederländisches Vize-Konsulat, Willau, Predigerstr. 6. Fernruf 5. Bürostunden 10—13 Uhr. Amtsbereich: Willau und Elbing.
- Norwegisches Konsulat, Königsberg i. Pr., Lizentstraße 4. Fernruf 6997. Bürostunden 9—12 u. 16—19, Sonnabend 9—14 Uhr. Amtsbereich: Provinz Ostpreußen.
- \*† Oesterreichisches Konsulat, Königsberg i. Pr., Paradeplatz 6. Fernruf 363. Bürostunden 11—13 Uhr. Amtsbereich: Provinz Ostpreußen.
- \*† Polnisches General-Konsulat, Königsberg i. Pr., Mitteltragheim 24. Fernruf 7968 u. 7969. Bürostunden 9—12 Uhr. Amtsbereich: Regierungs-Bezirk Königsberg und die Kreise Angerburg, Darkehmen, Gumbinnen, Insterburg, Niederung, Willkallen, Ragnit, Stallupönen und Tilsit.
- \*† Polnisches Konsulat, Allenstein, Kaiserstr. 28. Fernruf ? Amtsbereich: die Kreise Allenstein, Osterode, Ortelsburg, Neidenburg, Sensburg und Rößel.
- \*† Polnisches Vize-Konsulat, Lyck, Frenstraße 3. Fernruf ? Amtsbereich: die Kreise Lyck, Löben, Johannsburg, Olesko und Goldap.
- \*† Polnisches Vize-Konsulat, Marienwerder, Herrenstraße 14. Fernruf 2407. Amtsbereich: Regierungs-Bezirk Westpreußen.
- Rumänisches General-Konsulat, Königsberg i. Pr., Lizentstraße 5. Fernruf 131. Bürostunden 9—16 Uhr. Amtsbereich: Provinz Ostpreußen und die Grenzmark Posen-Westpreußen.
- Schwedisches Vize-Konsulat, Elbing, Am Marktort 1. Fernruf: 1263—1264. Bürostunden 9—13 und 15—18 Uhr. Amtsbereich: Elbing.
- Schwedisches Konsulat, Königsberg, i. Pr., Georgstraße 29. Fernruf: 7340 und 7341. Bürostunden 9—12 und 15—17, Sonnabend 9—13 Uhr, Amtsbereich: Provinz Ostpreußen.
- \*† Schweizerisches Konsulat, Elbing, Holländer Chaussee 20. Fernruf: 2169. Bürostunden 9—12 und 16—17 Uhr. Amtsbereich: Provinz Ostpreußen.
- \*† General-Konsulat der Sowjet-Republiken, Königsberg i. Pr. Schönstraße 18 b. Fernruf: 9487. Bürostunden 10—13 Uhr. Amtsbereich: Provinz Ostpreußen.
- Tschechoslowakisches Konsulat, Königsberg i. Pr., Landhofmeisterstraße 16-18 und Kastanien-Allee 7. Fernruf 7607. Bürostunden 9—13. Amtsbereich: Provinz Ostpreußen, soweit nicht das Generalkonsulat in Berlin zuständig ist.

Anmerkung :

Die mit \* bezeichneten konsularischen Vertretungen sind zur Ausstellung von Pässen und die durch † gekennzeichneten zur Erteilung von Paßvisa befugt.

\* bei dem Namen des Konsulats bedeutet, daß dem Konsul das Reichssequatur erteilt ist.



# Besichtigen Sie bitte

ohne jeden Kaufzwang

unsere Ausstellung moderner elektr.

Beleuchtungskörper und Apparate:

Tisch- und Ständerlampen	Heiz- und Strahlungs-
Kronen und Zuglampen	Oefen
Klavier-, Schreib- und	Heizkissen
Nachttischlampen	Haar - Trockenapparate
Marmor-, Glas- u. Seiden-	Staubsauger
Ampeln	Rauchverzehrer

Bügeleisen

Wasserkocher

Tee- und Kaffeemaschinen

Heißwasser-Speicher

Elektr. Brat- u. Backöfen. Koch- u. Wärmeplatten.

Selbsttätige Waschapparate. Apparate zu

Heilzwecken, Massage usw.

## Elbinger Straßenbahn



m. b. H.

Inn. Mühlend. 26

Fernruf:

3808 und 3809