

23.4.1930.

# Westpreußischer Verkehrswart

Verkehrsführer durch die Städte

Elbing, Marienburg, Marienwerder, Deutsch - Eylau und Stuhm.

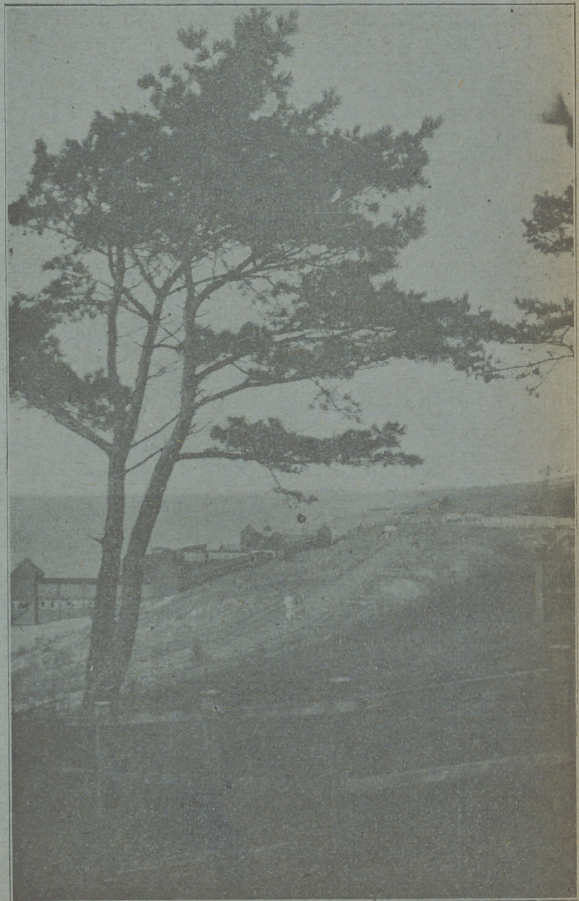
Heft 8

16. April - 30. April 1930

Jahrg. 4

Erscheint am 1. und 16. jeden Monats

**Bitte mitzunehmen!**



**Kahlberg-  
Liep,**  
Ostseebad in  
Westpreußen

1930.839

# Ostseebad Kahlberg - Liep

---

---

einzigstes Seebad Westpreußens  
auf der „Frischen Nehrung“, dem  
Lande zwischen zwei Meeren,  
ein Märchenidyll im Zusammen-  
klang von See, Wald und Haß.

---

---

**Auskunft:**

**Direktion Ostseebad Kahlberg-Liep  
in Kahlberg**

---

---

Dampfer-Fahrplan auf Seite 4



# Westpreußischer Verkehrswart

Verkehrsführer durch die Städte

Elbing, Marienburg, Marienwerder, Deutsch-Eylau und Stuhm

---

Herausgegeben vom

Magistrat-Verkehrsamt, Elbing

---

Verlag und Anzeigen-Annahme:

Alfred Seiffert, Buch- und Verlagsdruckerei, Elbing

---

## Der Regierungsbezirk Westpreußen

umfaßt jenen alten deutschen Kulturboden, der sich um die Ordensgründungen: Elbing, Dt. Eylau, Marienburg, Marienwerder und Stuhm bettet.

Er ist nicht ausgezeichnet durch prunkvolle, lärmende Schönheit, aber unvergleichlich wertvoll durch seine erhabenen Denkmäler ostdeutscher Backsteinarchitektur und seinesgleichen suchend an verträumtem Frieden und stille Erholung spendender Abgeschlossenheit.

Wer den Osten und seine Zukunft bestimmende Bedeutung verstehen will, muß, ob durch den „polnischen Korridor“ oder über See kommend, seine Schritte lenken nach Elbing, Marienburg, Marienwerder, Stuhm und Dt. Eylau.

---

### Inhalt

	Seite
Zu unserem Titelbild . . . . .	3
Elbing (Auskunftsstellen, Veranstaltungen, Sehenswürdigkeiten, Weinstuben, Cafés u. Conditoreien, Unterkunft) . . . . .	5-11
Verkehrsverbindungen (Fahrpläne) von u. nach Elbing, Marienburg, Marienwerder, Deutsch-Eylau u. Stuhm . . . . .	11-16
Marienburg (Auskunftsstellen, Sehenswürdigkeiten, Ausflüge, Unterkunft) . . . . .	20
Marienwerder (Auskunftsstellen usw.) . . . . .	20
Deutsch-Eylau (Auskunftsstellen usw.) . . . . .	21
Stuhm (Auskunftsstellen usw.) . . . . .	21
Sonntagsrückfahrkarten . . . . .	25-26
Konsulate in Ost und Westpreußen . . . . .	27-28

# Elbinger Stadtbank Städt. Sparkasse Elbing

— Mündelsicher —

Fernspr. 2441—2443 Friedr.-Wilhelm-Platz 4  
Geschäftszeit: 8.30—13 Uhr u. 15—16 Uhr

Zweigstelle I: Hauptstraße 1 (R. Ebert)  
Zweigstelle II: Königsbergerstraße 101  
Zweigstelle III: Johannisstraße 18

Postscheckkonto: Königsberg 14918. Berlin 124222

Kassenstunden der Zweigstellen:  
von 8—13 Uhr und von 15—16.30 Uhr

==  
Sonnabend nachmittags sind sämtliche Kassen geschlossen

## Hotel Rauch, Elbing

Telephon 2152 :—: an der Hauptpost

Ältestes und vornehmstes Haus am Plage  
Bef. E. Gusovius — Mitglied des A. D. U. C.

Zimmer von Mk. 3.— an. — Bestempfohlene Küche — Konferenz  
und Ausstellungszimmer — Saal und Gesellschaftsräume.

Jeden Dienstag, Donnerstag: Gesellschafts-Tanzabende.

## Für jeden Geschmack das Richtige

„Elbinger Dunkel“ - das vornehme Tafelbier

„Elbinger Pilsener“ - das edle Spezialbier

„Elbinger Mumme“ - das flüssige Brot

„Pfeifenbrunnen“ - das alkoholfreie Getränk

Verlangen Sie bitte unsere Fabrikate in den einschlägigen  
Geschäften. Wo nicht erhältlich, liefern wir direkt frei Haus

Brauerei G. Preuss ♦ Elbing



## Zu unserem Titelbild.

### Kahlberg-Liep, Ostseebad in Westpreußen

liegt auf der Frischen Nehrung, dem Lande „zwischen zwei Meeren“, im Zusammenklang von See, Wald, Haß. Das Bad ist zu erreichen von den Eisenbahnstationen Elbing und Tolkemit in zweistündiger, bezw.  $\frac{1}{2}$ -stündiger Dampferfahrt. Außerdem Dampferverbindung mit Danzig, Königsberg, Pillau. Die Frische Nehrung, die eigentlich die grüne Nehrung heißen sollte, liegt als schmale Landzunge, 1200 bis 2000 Meter breit, zwischen Ostsee und Frischem Haß. Das Frische Haß hat bei Kahlberg-Liep eine Breite von 8500 Meter. Man kann deshalb von insularer Lage des Bades reden. Die Nehrung ist bis auf die 20 Kilometer entfernte Wanderdüne ganz bewaldet. Die Dünenberge mit ihren bizarren Formen tragen Baumbestand von mannigfaltiger Entwicklung. Die Kiefer herrscht vor. Der Ernst des Kiefernwaldes wird gemildert durch den grünen Teppich der Beerensträucher und durch frischen Laubholzunterwuchs. Der Dünenbergwald der Nehrung gewährt Windschutz an kälteren Tagen und spendet Schatten bei heißem Wetter. Die kräftigende Seeluft erhält durch den würzigen Waldesduft eine köstliche Beimischung. Der Sandboden ist warm und trocken. Die Nehrung ist Märchenland. Der Dünenwald ist von Märchenzauber umwoben. Die zahlreichen, besetzten Wege mit den vielen Ruhesitzen sind die Freude der Kurgäste. Besonders hervorzuheben ist die Strandpromenade, die 1600 Meter lang auf dem Rücken der 7 bis 14 Meter hohen Bordüne an der See entlangführt, 4 Verbindungstreppe und zwei andere Zugänge zum Strande, ermöglichen wahlweises Wandern auf der Bordüne oder am Strande, wo fast 1000 Meter lang Bretterstege gelegt sind, auch durch die Strandkorbstadt. Der Strand ist breit und — ebenso wie der Badegrund — feinsandig und ganz steinfrei. Das Kaltbad umfaßt Herren-, Damen- und Familienbad. Verlassen des Bades zu Strandwanderungen im Badekostüm ist gestattet, ebenso Verkehr zwischen Strand und Ort im Bademantel. Freibaden erlaubt. Warmbad: warme Seebäder, medizinische Bäder. Kurzeit: 15. Mai bis 15. September. Frühling und Herbst sind am Strande und im Dünenbergwalde der Nehrung besonders zum Erholungsaufenthalte geeignet, Kahlberg-Liep ist Erholungsbad, nicht Amüsierbad, bietet aber auch Unterhaltung: gute Musik, Kurkonzerte, Kurtanzabende, Kinder-

festen, Segelregatten, Strandfeste, musikalische Abende, Vorträge, Ausflüge an die Festlandküste des Hafens. Kahlberg-Diep bietet Unterkunft in Hotels, in Pensionaten und in Wohnungen zum Selbstbewirtschaften für alle Geschmacksrichtungen und Ansprüche. Pensionspreis für Unterkunft und Verpflegung je Kopf und Tag: Vorkurzeit: RM. 5.— bis 7.—, Hauptkurzeit: RM. 6.50 bis 8.—. Mittagessen (kleines bzw. großes Menu): RM. 1.75 bis 2.75, Zimmerpreise: RM. 3.— bis 4.—. Frühzeitige Anmelde- bzw. Sicherstellung von Wohnungen der großen Nachfrage wegen zu empfehlen. Zahl der Kurgäste 1928: 3 193, 1929: 4 944. Bedarf zum Selbstbewirtschaften pp. vorhanden. Arzt, Apotheke, Post, Telephon. In Kahlberg-Diep elektrisches Licht, in Kahlberg auch Wasserleitung fast überall.

Kursteuer: Hauptkurzeit, Hauptkarte RM. 4.— für eine Woche, Nebenkarte (für Familienangehörige) RM. 2.—. Vor- und Nachkurzeit RM. 3.— bzw. 1.50. Bei Aufenthalt über zwei Wochen Verbilligung. Jede Familie bezahlt höchstens 4 Kurkarten (1 Haupt-, 3 Nebenkarten), für Familienmitglieder über die Zahl 4 hinaus und für Kinder unter 6 Jahren werden Kurkarten unentgeltlich verabsolgt.

Zur Eisenbahnfahrt durch den „Polnischen Korridor“ im D-Zuge ist weder Paß noch Ausweis erforderlich.

Die Geschäftsstelle der N. G. Seebad Kahlberg erteilt Auskunft. Anschrift: April—Oktober (beides einschl.) Kahlberg bei Elbing, sonst Elbing.



## Dampfer „Möwe“ fährt

vom 27. März bis 26. April

	ab Elbing	ab Kahlberg
Sonntag, Dienstag, Donnerstag	9 <sup>30</sup>	18 <sup>00</sup> (6 <sup>00</sup> )
Sonnabend	13 <sup>55</sup> (1 <sup>55</sup> )	19 <sup>00</sup> (7 <sup>00</sup> )
An den beiden Osterfeiertagen	9 <sup>30</sup>	18 <sup>00</sup> (6 <sup>00</sup> )
<b>vom 27. April bis 10. Mai</b>		
Sonnt., Mon., Diens., Donnerstag	9 <sup>30</sup>	18 <sup>30</sup> (6 <sup>30</sup> )
Sonnabend	13 <sup>55</sup> (1 <sup>55</sup> )	19 <sup>00</sup> (7 <sup>00</sup> )



# Elbing

Begründet 1237.

706 46 Einwohner.

## Auskunftsstellen:

**Städt. Verkehrsamt, Rathaus, Zimmer 9.** Fernruf 3741.  
Geöffnet: Wochentags von 7.30—13.15 und 15—18 Uhr. Sonntags  
im Winterhalbjahr geschlossen.

**Heinr. v. Riesen, Herrenstraße 17.** Fernruf 2125. (Konzessionierte  
Vertretung der Hapag) Geöffnet: Wochentags von 8—13 und  
15—19 Uhr. Sonntags im Winterhalbjahr geschlossen.

**Verkehrsverein Elbing, e. V., Wilhelmstr. 29,** Fernruf 2274.  
Geöffnet: Wochentags 9-12 u. 14-16 Uhr. Sonntags 9-12 Uhr.

**Reichseisenbahn-Auskunftsstelle, Bahnhofsgebäude, Eingang  
Westgiebel.** Telephon 2373. Auskunft über Personen- und Gepäck-  
verkehr. (Fahrpläne u. Tarife) werktags von 8—12 u. 14—18 Uhr.

## Veranstaltungen in Elbing:

(Änderungen vorbehalten).

Donnerstag, den 17. April, 20 Uhr: Eröffnungsvorstellung  
„Friederike“, Singspiel v. Franz Lehár (Stadttheater).

Sonabend, den 19. April, 20 Uhr: „Hotel Stadt Lem-  
berg“, musikalisches Schauspiel von Jean Gilbert  
(Stadttheater).

Sonntag, den 20. April, 20 Uhr: „Friederike“, Sing-  
spiel von Franz Lehár (Stadttheater).

Sonntag, den 20. April, 20 Uhr: „Friederike“, Sing-  
spiel von Franz Lehár (Stadttheater).

Montag, den 21. April, 15 Uhr: „Friederike“, Sing-  
spiel von Franz Lehár (Stadttheater).

Montag, den 21. April, 20 Uhr: „Hotel Stadt Lem-  
berg“, musikalisches Schauspiel von Jean Gilbert  
(Stadttheater).

Dienstag, den 22. April, 20 Uhr: „Friederike“, Sing-  
spiel von Franz Lehár (Stadttheater).

Mittwoch, den 23. April, 20 Uhr: „Zarewitsch“, Operette  
von Franz Lehár (Stadttheater).

Donnerstag, den 24. April, 20 Uhr: „Hotel Stadt Lem-  
berg“, musikalisches Schauspiel von Jean Gilbert  
(Stadttheater).

Freitag, den 25. April, 20 Uhr: „Vogelhändler“, Ope-  
rette von Zeller (Stadttheater).

Freitag, den 25. April, 20 Uhr: „Don-Kosaken-Konzert“  
(Erholungsheim).

## Alkoholfreies Speisehaus

Reiserbahnstr.1 Carsonplatz

empfehl

guten Mittagstisch

in und außer dem Hause.

Preise: 90 und 40 Pfg.

\*

Am Lustgarten 4

**Elbinger Mittelstandsbank**

e. G. m. b. H.

2225 Tel. 3359

\*

## Radio- Telefon- Vertrieb

F. Schmidt, Elbing

Friedr.-Wilh.-Platz 8

Eingang Fleischerstraße

Telefon 2072

**R A D I O !**  
Leihanlagen stets am Lager

Täglich

Vorführungen

ohne jeden Kaufzwang

Erleichterte Zahlungsbedingungen



**Erstes Spezial-Geschäft**

## Central - Hotel

Telephon 3898

ELBING

Inn. Mühlendamm

Größtes und vornehmstes Haus am Platze.

Hotel ersten Ranges - 70 Fremdenzimmer - 85 Betten - Sämtliche Zimmer mit fließendem Wasser :-: Fahrstuhl - Weinzimmer - Schreibzimmer  
Größtes Bierrestaurant - Diners - Soupers :-: Speisen nach der Karte zu jeder Tageszeit :-: Autounterkunft :-: Zimmer von 3.50 RM. an



Sonabend, den 26. April, 20 Uhr: „Zarewitsch“, Operette von Franz Lehár (Stadttheater).

Sonntag, den 27. April, 15 Uhr: Stadttheaterprogramm unbestimmt; siehe Tageszeitung oder Theaterzettel.

Sonntag, den 27. April, 20 Uhr: „Vogelhändler“, Operette von Zeller (Stadttheater).

Montag, den 28. April, 20 Uhr: „Hollandweibchen“, Operette von Kalman (Stadttheater).

## Polnische Apotheke: Elbing

M. Riebensahm

Telefon 2434

Junkerstr. 22

Homöopathie

Äiropainie

Biochemie

## Maurizio & Co., Elbing

Inh.: Hermann Hesse

### Konditorei u. Café

Marzipan-Fabrik

## Hotel Stadt Elbing

Gegenüber dem Hauptbahnhof. Holl. Chausse 30

Telephon 2987.

Garage. Auto-Unterkunft. Direkt an Hauptstraße Elbing, Osterode-Tannenbergs-Denkmal. Fremdenzimmer mit fließendem Wasser, Säle zu allen Veranstaltungen, Gesellschaftszimmer, schöner schattiger Garten. Speisen zu jeder Tageszeit. Gutgepflegte Getränke.

# Konditorei Kopenhagen

## Elbing

Fernruf 3151

Reusserer Mühlendamm 97

### Bürger-Ressource

Oekonom: R. Rögler.  
Friedrich Wilhelm-Platz 20.  
Telefon 3131. Elbing  
Großer Saal und Garten.  
Familien- und Gesellschafts-  
zimmer für Vereine und  
Familien-Festlichkeiten.  
Kalte und warme Speisen zu  
jeder Tageszeit.

### Zur Wartburg

Königsberger Fleckloka  
Inh. Gustav Herrmann, Elbing  
Wasserstraße 37 - Tel. 2316

Rinderfleck, Aal in Gelee,  
Neunaugen und andere Speisen  
eigener Zubereitung.

Reiche Auswahl, geschmackvolle, aparte Formen  
finden Sie bei der

## Möbel-Fabrik Paul Sentz

Spieringstr. 20 Tel. 2928. Elbing Wilhelmstr. 16

Bekannt für gediegenste Arbeit und pünktliche Lieferung

===== Eigene Tischler- und Polsterwerkstätten =====

## Rats - Apotheke

Fernruf 2426.

Elbing

Schmiedestraße 3.

In- und ausländische Spezialitäten.

Billigste Drogenpreise bei nur guter Qualität.  
Harnanalysen. Brunnen.

Biochemie.

Allopathie.

Homöopathie



# Sehenswürdigkeiten in Elbing.

## Kirchen:

- Ev. Hauptkirche zu St. Marien, Kürschnerstraße.** Erbaut 1238—1246. Umbau 1504 begonnen. Besichtigung nur nach vorheriger Anmeldung beim Küster Waltersdorf, Kürschnerstraße 26. Tel. 3769. (Führer erhältlich).
- Kath. Pfarrkirche St. Nikolai, Brückstraße.** Erbaut im 14. Jahrhundert. Besichtigung nur nach vorheriger Anmeldung beim Oberküster Ander, Fischerstraße 10.
- Ev. Pfarrkirche zu den Heiligen Drei Königen.** An der Herrenstraße. Erbaut 1881—85 im neugotischen Stil. Besichtigung nur nach vorheriger Anmeldung beim Küster Hartkopf, Schulstraße 12/13.
- Ev. Pfarrkirche zum Heiligen Leichnam.** An der Leichnamstraße. Erbaut 1400—1405. Besichtigung nur nach vorheriger Anmeldung beim Küster Schirmmacher, Leichnamstr 141.
- Ev. Pfarrkirche zu St. Annen.** Neuf. Mühlendamm. Erbaut 1899—1901 von Johannes Ohen im neugotischen Stil. Besichtigung nur nach vorheriger Anmeldung beim Küster Wehrlich, Grünstr. 26.

## Denkmale:

- Kaiser-Wilhelm-Denkmal** auf dem Friedrich-Wilhelm-Platz, von Prof. Wilh. Haverkamp.
- Krieger-Denkmal** am großen Lustgarten. Für die Gefallenen des Krieges 1870/71, von Prof. Miller jun.
- F. Schichau-Denkmal** im kleinen Lustgarten, von Prof. Wilhelm Haverkamp.
- Diana** im kleinen Lustgarten, von Prof. Reinhold Felderhoff.
- Die Kreuzabnahme** in der St. Nikolaikirche. Erinnerungsmal für die Gefallenen des Weltkrieges 1914/18 von Heinrich Splieth.
- Hermann-Balk-Brunnen** vor dem Rathaus, von H. Magnussen und A. Fröhlich.

## Aussichtspunkte:

(Blick über Elbing und Umgegend).

- Turm der St. Nikolaikirche**  
(96 m hoch). Besteigung auf eigene Gefahr nur nach vorheriger Anmeldung beim Oberküster Ander, Fischerstraße 10, gestattet.
- Rathhausturm**  
Gesamt-Höhe 54,50 m. Höhe, bis zum unteren Ausblick 29 m, bis zum oberen Ausblick 37 m. Besteigung auf eigene Gefahr nur nach vorheriger Anmeldung beim Hausmeister oder Zimmer 9 gestattet.  
Ferner gestatten der Thumberg, Sänseberg und im Vogelsanger Walde das Belvedere wundervolle Fernblicke.

## Bibliotheken und Archiv:

- Stadtbücherei, Am Lustgarten 6.**  
Besesaal: geöffnet werktäglich 11—13,00 und 16—19 Uhr, Eintritt frei.
- Städt. Volksbücherei, Pangritz Kolonie, Paulikirchstraße 19.**  
Beseseit: werktäglich 16—20 Uhr. Eintritt frei.
- Städt. Jugendbücherei, Kalkscheunstraße 16: geöffnet** Montag und Donnerstag 16,30—18,30 Uhr.
- Stadtarchiv, Am Lustgarten 6: geöffnet** werktäglich 8—13 und 16—19 Uhr.

**Besuche mich!**

**Es bedeutet Hochgenuß!**

**Konditorei A. Teuke, Elbing**

Alter Markt 7

**F. W. Nöthe Nachflg.**

Inhaber **Edmund Hauswald**, Optikermeister

**Spezial-Geschäft für moderne Augenoptik**

Alter Markt 32

**Elbing**

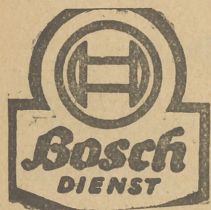
Inn. Mühlendamm 16

Gegründet 1875

**Hotel zur Neuen Börse**

Telephon 2171 Elbing Inh. Richard Jonas Bott-Cowlestraße 8

5 Minuten vom Hauptbahnhof. **Saubere Zimmer von 2 Mk. an.** — Speisen zu jeder Tageszeit. — Besonders geeignet für Händler, da neben dem städt. Schlachthof gelegen. **Ausspannung sowie Auto-Unterkunft vorhanden.**



**Auto-, Licht- und Anlasseranlagen  
Akkumulatoren**

Reparaturen sämtl. Fabrikate schnellstens.

**Gebr. Franz**

Elektrische Kraftfahrausrüstungen  
Sturmstrasse 2 **Elbing** Telephon 2697  
Offizielle Reparaturwerkstatt der Firma  
**Robert Bosch A. G., Stuttgart.**



## Badeanstalt:

Deutsches Bad, Friedrich-Räuberstraße 5. Fernruf 3312.  
Schwimmhalle, Bannen-, Brause- und  
medizinische Bäder. Geöffnet von 10-12 und  
14-19 Uhr, Freitag und Sonnabend bis 20 Uhr. Kassens-  
schluß  $\frac{1}{2}$  Stunde vorher. Heißluft-, Dampf- und andere  
medizinische Bäder werden nur bis 18 Uhr verabsolgt.

## Museen:

**Städtisches Museum, Heilige Geiststraße 4.** Fernruf 3310.  
Geöffnet: Jeden Sonntag von 11-13 Uhr, wochentags von  
9-13 Uhr. Sonntags frei. Wochentags: Erwachsene 0.50, Schüler  
0.30 RM. Schüler des Stadt- und Landkreises Elbing unter Führung  
von Lehrern haben freien Eintritt; sonst je Schüler 0.10 RM.

**Carl-Budor-Museum, Heimat-Museum des Verkehrsvereins,  
Wilhelmstraße 29.** Fernruf 2274. Geöffnet: Mittwoch 15-16,  
Sonntag 10-12 Uhr; zu anderen Zeiten nach vorheriger Anmeldung  
in der Geschäftsstelle. Eintrittspreis: Erwachsene 0.50 RM., Kinder  
0.25 RM. Schulen nach Vereinbarung.

## Post

Schalterdienststunden bei den Postämtern am Friedrich-Wilhelm-Platz  
und am Bahnhof werktags 8-18 Uhr, Sonn- und Feiertags 8-9 $\frac{1}{2}$   
Uhr. Ausgabe postlagernder Brieffsendungen täglich von 6-21 Uhr.  
Annahme von Paketen auf dem Postamt am Bahnhof werktags bis  
19 Uhr.

Annahme von Telegrammen ununterbrochen.

### G. W. Petersen

Papierhandlung

**Elbing**

Alter Markt 33 Tel. 2797

Papier- u. Zeichenwaren,  
Kontorartikel, Goldfüllfeder-  
halter, Schreibmaschinen,  
Vervielfältigungs-Apparate

### Frühstücksstube Matthies

Elbing, Kettenbrunnenstr. 10

### Gutes Essen

zu soliden Preisen.

Gepflegte Getränke

Berücksichtigt bei Euren Einkäufen unsere Inserenten.  
Diese Firmen sind als solide und reell be nnt!

# **Kachelöfen u. Kochherde**

**Transportable Kachelöfen  
Transportable Kochherde**

## **H. M O N A T H, E L B I N G**

Ofen- und Kochherdfabrik

### **Erich Müller Nchf.**

Gummiwaren

Elbing, Schmiedestraße 7

Telephon 2579.

**Linoleum, Teppiche und  
Läufer, Badeschuhe  
Hauben, Wasserbälle**

### **Léon Saunier's Buchhandlung**

**Carl Peicher**

gegenüber d. Central-Hotel

**Führer und Pläne von  
Elbing und Umgegend**

## **Kreissparkasse Elbing**

Friedr. Wilhelm-Platz 8      Telephon 3868-3869

Zweigstellen:    Tolkemit    —    —    Ostseebad Kahlberg

**Mündelsichere Kapitalanlage  
zu günstigsten Zinssätzen**

Umwechslung fremder Geldsorten.

Einlösungsstelle von Reisekreditbriefen

### **Alexander Müller Nchf.**

**Elbing**

Spezialgeschäft für

**Kurz-, Weiß- und Wollwaren  
Lederwaren**



(Ohne Gewähr)

# Westpr. Verkehrsverbindungen

(Ohne Gewähr)

## Berlin—Danzig—Marienburg—Elbing—Königsberg

Stationen	547	D 7	541	D 3	309	548	305	317	311	591	D 1	D 23	545	D 15	551
	2.3.	1.-3.	2.3.	2.3.	385 2.3.	2.3.	2.3.	2.3.	2.3.	2.3.	1.-3.	1.-3.	2.3.	2.3.	2.3.
Berlin Schlef. Bahnhof	—	19.50	—	23.23	—	—	0.15	—	—	Stett. Bhf. 22.10	9.38	8.35	—	14.52	—
Danzig	23.35	—	3.25	—	—	7.30	—	—	* 10.40	13.34	—	17.31	17.40	—	* 20.40
Marienburg	1.10	3.25	5.09	6.22	—	9.03	10.03	12.09	15.17	16.09	18.28	19.27	21.01	22.10	—
Marienburg	1.35	3.39	5.43	6.35	7.50	9.37	10.18	12.45	13.30	15.49	16.19	18.38	19.40	21.10	22.35
Elbing	2.14	4.02	6.15	7.00	8.24	10.10	10.47	13.21	14.00	16.24	16.43	19.00	20.12	21.34	23.10
Elbing	—	4.04	6.22	7.02	9.27	—	10.55	14.07	16.53	16.45	19.01	20.20	21.35	23.13	—
Königsberg Hbf.	—	5.42	9.33	8.44	10.39	—	13.07	16.52	19.39	18.22	20.34	23.18	23.00	10.39	10.39

\* Sichtvermerk nicht erforderlich.

## Königsberg Hbf.—Elbing—Marienburg—Danzig—Berlin

Stationen	D 4	302	W	S	542	334	D 24	672 <sup>1/2</sup>	D 2	598	310	D 16	316	550	554	552	D 8
	2.3.	2.3.	2.3.	2.3.	2.3.	2.3.	1.-5.	314 2.3.	1.-3.	2.3.	2.3.	2.3.	2.3.	2.3.	2.3.	2.3.	1.-3.
Königsberg Hbf.	23.15	22.33	—	—	—	6.08	9.04	10.06	10.06	9.08	—	13.43	12.00	15.00	—	18.52	20.18
Elbing	0.52	0.44	—	—	6.51	8.57	10.32	11.07	11.50	11.39	—	15.06	14.56	17.37	—	21.44	22.05
Elbing	0.54	1.00	5.21	5.41	7.05	—	10.34	11.15	11.52	11.58	13.00	15.07	15.11	17.45	20.27	22.20	22.07
Marienburg	1.17	1.30	5.55	6.15	7.42	—	10.57	11.54	12.17	12.36	13.32	15.28	15.46	18.20	21.04	22.52	22.33
Marienburg	1.27	1.41	* 6.40	* 6.40	9.05	—	11.12	—	12.27	13.10	—	15.36	* 16.50	18.36	21.40	23.15	22.48
Danzig	—	—	—	8.08	11.20	—	12.15	—	15.12	—	—	18.18	20.30	23.52	—	—	—
Berlin Schl. Bhf.	8.42	11.20	—	—	—	—	21.12	—	19.13	7.47	—	22.12	—	—	—	—	6.47

St. B.

St. B.

\* Sichtvermerk nicht erforderlich.

Durchlaufende Wagen sowie Doll- und Paßvorschriften siehe Seite 14.

**Berlin** — **Schneidemühl** — **Shorn-Dt. = Eylau** — **Allenstein**  
**Polen**

305	201	D 55	D 1	323	D 51	D 3	259	243	7985 247	Stationen	254	D 56	348	306	258	306	D 52	
0.15 1024	3.00	9.25	9.38	17.20	21.54	23.23 312	—	—	—	ab Berlin Schl. B. an	—	19.42	5.24	10.20	—	10.20	7.49	
9.25	—	13.00	1.16	—	—	3.20	—	—	—	ab Schneidemühl ab	—	16.09	22.47	3.00	—	3.00	—	
—	336	—	—	—	2.42	—	—	—	—	ab Posen ab	bis Wom- berg	—	—	—	—	—	3.00	
324	15.00	—	—	—	4.55	7.39	—	—	—	ab Thorn ab	9.10 321	13.33	18.20	22.30	—	—	0.48	
14.52	19.05	15.36	—	—	6.59	10.47	—	—	—	an <b>Dt. Eylau</b> ab	4.25	11.17	14.00	19.25	—	22.03	22.29	
18.10 245	22.11	17.45	5.45	5.45	7.14	13.08	241	259	243	S	—	7.30	11.05	12.32	15.12	20.37	21.53	22.15
18.50	—	17.58	5.55	7.24	8.10	14.33	9.59	18.15	23.22	an <b>Dt. Eylau</b> an	—	5.49	10.10	11.02	13.50	19.01	20.33	21.19
20.11	—	19.02	7.24	8.10	14.33	18.15	23.22	—	—	an <b>Allenstein</b> ab	—	—	—	—	—	—	—	—

Die Züge D 1+, D 2+, D 3, D 4, D 15, D 16, 302, 305, 306, und 323 sowie die geschlossenen Zugteile der Züge D 7, D 8, D 23, D 24, D 51, D 52, D 55, D 56, 550, 591 und 598 dienen dem Durchgangsverkehr nach oder von Ostpreußen. Bei der Benutzung dieser Züge und Zugteile brauchen Reisende nach oder von Ostpreußen weder Pässe noch sonstige Ausweispapiere und unterliegen keinen Zollformlichkeiten. Wegen der auf deutschem Gebiet stattfindenden Kontrolle der Ausländer empfiehlt sich jedoch für deutsche Reisende die Mitführung eines Ausweises, aus dem sich ihre Reichsangehörigkeit ergibt. Bei den übrigen Zügen der Strecke Schneidemühl—Marienburg (Paß- und Wilmuzwang) deutsche Zollabfertigung und Paßprüfung inirschau und Marienburg, polnische in Königs u. Dirschau.

+ Die Züge D 1 und D 2 können auch von Reisenden benutzt werden, die in Königs oder Dirschau aus- oder einsteigen wollen. Für diese findet Paß- und Zollprüfung in Königs und Dirschau statt. Reisende nach oder aus dem Gebiet der Freien Stadt Danzig können ihr Ziel ohne polnisches Visum erreichen, wenn sie einen der folgenden Wege benutzen: 1. die durchgehenden visumfreien Eisenbahnverbindungen Marienburg (Wpr.)—Dirschau—Danzig: ab Marienburg (Wpr.) 6.40, 16.50, ab Danzig 10.40, 20.40. 2. Die Eisenbahnverbindungen von Marienburg (Wpr.) nach Simonsdorf und Liegenhof. 3. Die Kraftfahrline Marienburg (Wpr.)—Danzig. 4. Die Kraftfahrline Elbing—Ladekopp—Danzig. Hierbei genügt für Reichsdeutsche, die ihren dauernden Wohnsitz in Ostpreußen haben, ein Personalausweis mit Lichtbild, für alle übrigen Reichsangehörigen ein Paß.



# Marienburg — Ziegenhof

8.20	14.50	18.36	21.40	ab Marienburg	an	7.36	13.58	19.27	22.10
8.38	15.08	18.50	21.56	an Simonsdorf	ab	7.18	13.40	19.13	21.55
10.03	16.18	20.13	23.13	an Ziegenhof	ab	6.05	12.20	18.00	20.50

6.53	8.18	11.11	13.44	16.15	18.34	21.08	23.58	ab Marienburg	an	6.10	7.41	10.07	12.22	15.08	18.15	20.50	22.28
7.19	8.49	11.33	14.09	16.39	18.58	21.33	23.28	Stuhm	—	5.43	7.20	9.46	12.02	14.46	17.52	20.24	22.07
7.55	9.38	12.08	14.47	17.12	19.31	22.07	0.14	an Marienwerder	ab	4.57	6.45	9.09	11.28	14.10	17.15	19.37	21.30

## Marienburg — St. Eylau — (Alt Eiche)

—	6.01	11.13	13.37	—	19.34	23.00	—	ab Marienburg	an	7.44	9.23	—	15.16	19.29	22.29	—	—
6.17	6.59	12.13	14.29	17.52	20.24	23.47	—	Riefenburg	—	6.58	8.31	12.45	14.30	18.43	21.46	23.10	—
6.32	7.12	12.26	14.42	18.06	20.36	23.58	—	Rosenberg	—	6.35	8.12	12.33	14.13	18.27	21.33	22.56	—
7.05	7.40	—	15.12	18.40	21.06	0.25	—	St. Eylau Stadt	—	6.07	7.41	—	13.45	17.58	21.07	22.24	—
7.10	7.45	—	15.17	18.45	21.11	0.30	—	an St. Eylau Bf.	ab	6.01	7.35	—	13.39	17.51	21.02	22.18	—
—	—	—	W15.50	—	—	—	—	an Alt-Eiche	ab	—	W7.15	—	—	W16.15	—	—	—

## Marienburg — Maldeuten — Allenstein

N. an Schuls tagen	S	W	ab Marienburg	an	S	W	an Marienburg	ab	N. an Schuls tagen			
—	6.39	11.34	14.24	17.26	22.57	6.23	7.45	8.50	11.07	16.42	22.15	
6.48	7.50	12.40	15.50	18.28	23.57	5.23	6.42	7.50	10.13	15.46	21.17	
7.18	8.17	13.05	16.19	18.58	—	—	Maldeuten	7.19	9.53	15.19	20.43	
7.38	8.39	13.29	16.44	19.22	—	—	Mohrungen	6.59	9.35	14.59	20.23	
—	9.50	14.36	18.02	20.42	—	—	an Allenstein	9. an Schuls tagen	5.42	8.17	13.49	19.07

## Elbing — Mismalbe — Osterode — Hohenstein

6.55	11.43	14.30	20.17	ab Elbing	an	6.38	8.45	16.37	22.03
7.45	12.36	15.33	21.10	an Mismalbe	ab	5.45	7.52	15.48	21.11
7.53	12.43	15.49	21.19	ab Mismalbe	an	5.44	7.39	15.42	21.05
8.42	13.30	16.40	22.04	ab Liebenmühl	ab	4.59	6.54	14.57	20.18
8.58	13.45	16.56	22.20	an Osterode	ab	4.43	6.38	14.41	20.00
W10.00	14.40	19.59	—	ab Osterode	an	—	—	12.10	19.16
13.12	15.56	21.14	—	an Hohenstein	ab	—	—	10.54	18.00

# Elbing — Güldenboden — Maldeuten — Mohrungen — Allenstein

		W		S		Elbing			
7.12	10.55	14.14	17.47	21.43	23.05	ab	an	6.43	9.49
7.25	11.08	14.31	18.01	22.00	23.19	an	Güldenboden	6.28	9.30
									W
7.26	11.36	14.40	18.02	22.01	23.31	ab	Güldenboden	6.27	9.05
7.42	13.15	14.57	18.19	22.21	23.47	ab	Pr. Holland	6.12	8.48
8.15	14.15	15.33	18.54	22.56	0.22	an	Maldeuten	5.37	6.20
8.36	—	16.40	19.18	23.16	0.44	an	Mohrungen	5.17	4.52
9.50	—	18.02	20.42	—	—	an	Altenstein	—	—
									8.17
									13.49
									19.07

# Elbing — Schlobitten — Wormditt — Raftenburg

6.22	7.45	14.07	20.20	ab	Elbing	an	6.51	9.49	14.56	21.44
7.02	8.23	14.43	21.17	ab	Schlobitten	an	6.12	9.11	14.10	20.35
7.54	9.13	15.37	22.16	an	Wormditt	ab	5.22	8.12	13.10	19.35
—	11.28	21.35	—	ab	Büschdorf	ab	—	6.01	9.48	17.12
—	12.14	bis	—	an	Raftenburg	ab	—	5.12	von	16.16
									Raßfel	

Hin

Safferbahn (Elbing — Braunsberg)

Zurück

W	Tagl.	n	g	W	Tagl.	n	g	W	Tagl.	n	g	W	Tagl.	n	g
5.15	10.03	13.30	13.50	18.25				7.46	11.35	15.45	16.10	19.38	20.33		
5.52	10.35	13.58	14.26	19.02				7.08	11.04	15.12	15.26	19.03	19.54		
6.03	10.40	14.03	14.41	19.13				7.00	10.58	15.05	15.14	18.56	19.46		
6.12	10.47	14.10	14.50	19.23				6.51	10.51	14.58	15.04	18.48	19.37		
6.20	10.52	14.12	14.58	19.30				6.18	10.44	14.57	14.56	18.46	19.29		
6.46	11.16	14.33	15.25	19.53				5.54	10.22	14.34	14.33	18.25	19.07		
6.54	11.17	14.35	15.35	19.54				5.49	10.21	14.31	14.27	18.24	19.06		
7.22	11.38	14.54	16.03	20.14				5.28	10.02	14.13	14.05	18.05	18.49		
7.30	11.44	15.00	16.10	20.20				5.20	9.55	14.06	13.55	17.58	18.42		



# Omnibusverkehr.

Omnibusverkehr Elbinger Höhe W. Hohmann, Königsbergerstraße 1.  
Serruf 3907.

abends	abends	S	Mo., Mi., Sonnab	Di., Do., Freitag	S	Mo., Mi., Sonnab	Stationen (Rundfahrt)	Mo., Mi., Sonnab	abends	S	Mo., Mi., Sonnab	abends	abends	S
6.00	—	9.10	12.00	16.00	14.00	19.00	19.15 ab Elbing Carlson-Pl. an	19.00	19.15	11.10	14.30	18.45	18.00	21.25
6.27	—	9.37	12.40	16.40	14.27	19.40	Lrunz	19.40	19.42	10.45	13.55	18.20	17.35	21.00
6.45	—	9.55	13.00	17.00	14.45	20.00	Neukirch-Höhe	20.00	20.05	10.25	13.30	18.00	17.15	20.35
7.00	—	10.10	—	—	15.00	—	Tolkemit	—	20.25	10.05	—	17.40	16.53	20.15
7.07	—	10.17	Mittl. woch	Sonn- abend	15.07 ab 17.43	Sonn- abend	Cadinen	Sonn- abend	20.35	9.55 Mittl. woch	—	ab 17.30 15.15	16.45	20.00
7.25	8.25	10.35	12.40	13.55	18.00	19.40	Lenzen	19.40	20.50	9.45	12.35	13.45	15.05	19.35
7.55	9.00	11.10	13.10	14.30	18.35	20.10	Elbing Carlson-Pl. ab	20.10	21.25 an	9.10	12.00	13.20	14.30	19.00

Am Mittwoch nach dem 1. jeden Mts. verkehrt ein Spätomnibus nach der Elbinger Höhe ab Elbing 23.30 Uhr.

## Postkraftwagenverkehr

Elbing — Mühlhausen (Elbing, Friedrich-Wilhelm-Platz)  
an 7<sup>24</sup> (nur Werktag) | ab (nur Werktag) 15<sup>00</sup>

Elbing — Neuhof nur Wochentags (Elbing, Fr.-Wilhelm-Platz)  
an 8<sup>42</sup> 14<sup>32</sup> | ab 7<sup>30</sup> 13<sup>20</sup>

Elbing — Danzig (Elbing, Postamt) vssumfrei  
an 10<sup>20</sup> 15<sup>25</sup> 19<sup>35</sup> \* 21<sup>45</sup> | ab 6<sup>15</sup> 12<sup>05</sup> 16<sup>10</sup> 18<sup>40</sup> \* †

\* von Ladekopp | \*W nur bis Ladekopp

† Verkehrt an Sonn- u. Feiertagen ab Elbing Postamt 30 Minuten  
früher und fährt bis Schöneberg.

Fahrtpreis Elbing — Danzig 4.60 RM oder 5.75 Gulden. Be-  
sondere Fahrten nach Vereinbarung.

Vermietung von Omnibussen zu Ge-  
sellschaftsfahrten, für Gesellschaften von  
10 bis über 100 Pers., bei billigster Preis-  
berechnung.  
Während des Sommers finden mehr-  
tägige Rundfahrten, im bequemen Reise-  
omnibus, nach Tannenberg, Majuren und  
andern schönen Gegenden Ostpreußens, statt.  
Verlangen Sie ausführliche Prospekt!

**Omnibusverkehr Elbinger Höhe**  
**W. Hohmann**, Elbing, Königsbergerstr. 1a  
Serrufpredher 3907.

# Straßenbahn-Verkehr.

## Vogelfang-Verkehr.

a) Wochentags

ab **Alter Markt** 6<sup>08</sup> 6<sup>56</sup> 7<sup>04</sup> usw. in Abständen v. 48 Min. bis 18<sup>50</sup>

ab **Vogelfang** 6<sup>32</sup> 7<sup>20</sup> 8<sup>08</sup> usw. in Abständen von 48 Min. bis 19<sup>20</sup>

b) Sonntags

ab **Alter Markt** 6<sup>08</sup> 6<sup>32</sup> 6<sup>56</sup> usw. in Abständen v. 24 Min. bis 20<sup>16</sup>

An schönen Sonn- und Feiertagen fahren die Wagen der Stadtlinie 1.

ab **Reichsbahnhof** in 8 Minuten-Verkehr durchgeführt bis **Vogelfang** von 9<sup>00</sup>—20<sup>06</sup> Uhr.

ab **Vogelfang** 6<sup>32</sup> 6<sup>56</sup> 7<sup>20</sup> usw. in Abständen von 24 Min. bis 20<sup>32</sup>

## Stadt-Verkehr (Früh-Verkehr).

4 <sup>40</sup>	ab	Wagenhalle, Ziesestraße	an	5 <sup>01</sup>
4 <sup>45</sup>	„	Friedrich-Wilhelm-Platz	„	5 <sup>06</sup>
4 <sup>56</sup>	an	Reichsbahnhof	ab	4 <sup>59</sup>

## (Tag-Verkehr).

**Linie 1** ab **Heimstätten** 5<sup>35</sup> alle 8 Min. bis 21<sup>51</sup>, 21<sup>59\*</sup>, 22<sup>08\*</sup>, 22<sup>17\*</sup>  
(\* bis Friedr. Wilh.-Platz)

„ **Reichsbahnhof** 5<sup>40</sup> alle 8 Min. bis 21<sup>56</sup>, 22<sup>04\*</sup> (\* nach Pangritz Kolonie außer Sonntag) 22<sup>10</sup>

**Linie 2** „ **Pangritz Kolonie** 5<sup>36</sup> alle 8 Min. bis 21<sup>36</sup>, 21<sup>44\*</sup> (\* zum Reichsbahnhof)

„ **Friedrich-Wilhelm-Platz** 5<sup>42</sup> nach Pangritz Kolonie.

„ **Bädag. Akademie** 5<sup>39</sup> alle 8 Min. bis 21<sup>55</sup>

„ **Reichsbahnhof** nach Pangritz Kolonie 22<sup>10</sup>

**Linie 3** „ **Wittensfelde** 5<sup>48</sup> alle 8 Min. bis 21<sup>48</sup>, 21<sup>56\*</sup>, 22<sup>04\*</sup> (zur Ziesestraße).

„ **Leege Brücke** 5<sup>50</sup> alle 8 Min. bis 21<sup>42</sup>, 21<sup>50\*</sup>, 21<sup>58\*</sup> (zur Ziesestraße).

Ab 22 Uhr Nachtverkehr im Anschluß an die Züge der Reichsbahn zu etwa folgenden Zeiten:

ab **Reichsbahnhof** nach **Damaschkestraße** 23<sup>15</sup>, 0<sup>58</sup>

„ **Damaschkestraße** zum **Reichsbahnhof** 22<sup>37</sup>, 0<sup>02</sup> 1<sup>19\*</sup> (nur bis Friedrich Wilhelm-Platz).

„ **Reichsbahnhof** nach **Pangritz Kolonie** 23<sup>15</sup>, 0<sup>58\*</sup> (nur Sonntag).

„ **Pangritz** zum **Reichsbahnhof** 22<sup>38</sup>, 0<sup>02</sup>, 1<sup>18\*</sup>, (\* nur Sonntag bis Friedr. Wilh.-Platz).

---

Bitte auch die letzte Deckelrückseite zu beachten!



# Hotel Königl. Hof

Friedrich-Wilhelmsplatz 19. Elbing Fernruf 2039.

Altrenomiertes Haus ersten Ranges. Zentrale und doch ruhigste Lage mit Frühstücksterrasse. Erstklassige Küche und Keller. Aufmerksame Bedienung. Mitglied des V.R.K.D. Zentralheizung. Autogarage.

## Weinstuben

- Central-Hotel, Inn. Mühlendamm. — Telephon 3898.  
Mac Donald. Alter Markt 36 — Telephon 2432  
Haertel & Co., Außerer Mühlendamm 95 — Telephon 3696.  
B. H. Müller, Alter Markt 14 — Telephon 3126.  
Ratskeller-Weinstuben, Rathaus. Telephon 3134.  
A. Wolff Nachf., Inh. Heinrich Penner. Telephon 3845.

## Cafés und Conditoreien

- Alkoholfreies Café und Speisehaus, Georgendamm 19  
Café Vaterland, Alter Markt 40, Telefon 2603  
Conditorei Bendig, Wilhelmstraße 59, Telefon 2933  
Conditorei Ligowski, Innerer Mühlendamm 23, Telefon 2471  
Conditorei Maurizio & Co., Am Schmiededor 2, Telefon 2596  
Conditorei Teuke, Alter Markt 7, Telefon 3019  
Conditorei Kopenhagen, Außerer Mühlendamm 97, Telefon 3151.

## Unterkunft

### 1. Nähe Bahnhof

	(Preis der Zimmer)	Einzelbett	Doppelbett	
Bahnhofshotel, Holl. Chaussee 22.	Tel. 3574	3.00-5.00	6.00-7.00	RM
Hotel Stadt Elbing, Holl. Chaussee 50,	Tel. 2987	2.50-3.00		RM
Hotel Reichshof, Am Holl. Tor, Tel. 2561		3.00	6.00	RM
Hotel zur Neuen Börse, Pott-Cowlesstraße 8	Tel. 2171	2.00	4.00	RM

### 2. Innenstadt

Central-Hotel, Inn. Mühlend. 19a, Tel. 3898.		3.50-5.00	7.00-10.00	RM
Hotel Rabchen, Johannisstr. 13, Tel. 3591/92		3.50-4.50	7-9	RM
Hotel Rauch, Wilhelmstraße 31, Telefon 2152		3.50-4.00		RM
Hotel Königlicher Hof, Friedr.-Wilh.-Platz 19,	Telefon 2039.	3.50-4.00	7-9	RM
Hotel Deutsches Haus, Heil. Geiststr. 27. Tel. 2070.		2.50-3.00		RM
Christl. Hospiz, Neuf. Schmiedestr. 15/16				
mit Jugendheim. Tel. 3674		2.00-2.50	4.00-5.00	RM
Fremdenheim Rasche, Wilhelmstraße 37				
Tel. 2520		2.50-3.00	5.00	RM
Kretschmann, Wasserstraße 65/67		1.50	2.50	RM
Rusch's Hotel, vorm. „Weißer Löwe“				
Junkerstr. 61. Fernruf 2677.		2.50	5.00	RM
Jugendherberge für Mädchen und Knaben, Carl-Pudor-Straße 31.				
Jugendherberge für Mädchen und Knaben, Logenstraße 5.				

# Marienburg

Begründet 1276.

24 000 Einwohner.

**Auskunftsstelle:** Verkehrsverein- und Reisebüro, Langgasse 52.  
Fernruf 2112.

**Sehenswürdigkeiten** Das Schloß, einst Ordenshaupthaus d. Deutschen Ritterordens — ausgedehnte gotische Burganlage mit Remtern und Kreuzgängen — geschichtlich denkwürdige Stätte — Schönes ordenszeitliches Stadtbild (einzige Stadt im Ordenslande mit lückenlosen Lauben, schönes Rathaus mit Laubenhalle, erbaut 1380, alte Tore, Türme, Wehrmauern, Kirchen, Kapellen, Bürgerhäuser) — Westpr. Volksabstimmungsdenkmal (11. 7. 1920 „Dies Land bleibt deutsch“!) — Heimatmuseum (große prähistorische Sammlung) — Preußenbad — Segelfliegerschule — Beispiellose Zerreißung von Kreis und Stadt durch die Versailler Grenzziehung.

**Ausflüge:** Idealer Standort infolge glänzender zentraler Bahnverbindung, Auto- und Luftverkehr für Ausflüge nach Danzig Ostseebad Steegen, Elbing, Deutsch Eylau. Oberland (1 bis 2 Fahrstunden) sowie Neuhakenberg und Dreiländerecke Weißenberg (20 Min.).

**Unterkunft:** Hotel König von Preußen, Nordischer Hof, Weißes Lamm, Kopernikus, Fremdenheime, Jugendherbergen (Verwalter Stuhmerweg 23/24).

# Marienwerder

Begründet 1292.

14 935 Einwohner.

**Auskunftsstelle:** Fremdenverkehrsamt, Poststr. 2, Fernruf 2255.

**Sehenswürdigkeiten:** Kapitelschloß und Dom (Reliquienschrein von 1395), erb. etwa 1280—1350. Der Danzker, ein weit vorspringender mit der Burg verbundener Festungsturm, ist der größte des Mittelalters. Am Dompportal Mosaikbild von 1380. Schöne gotische Krypta. Heimatmuseum. Marktplatz mit Lauben.

**Aussichtspunkt:** (Blick über Marienwerder und Umgegend) Turm des Domes.

**Ausflüge:** Nach Kurzebrack an der Weichsel, dem einzigen sogenannten „freien“ (5 m breiten) Zugang Ostpreußens zur Weichsel. Rospig, Rachelshof und Rehshof. Nach Stuhm, Weißenberg und zur „Dreiländerecke“ (Ausblick auf die Urstromlandschaft vom Weichselberg).

**Unterkunft:** Hotel Reichshof, Hotel Hegner, Hotel Deutsches Haus



# Deutsch-Eylau

Begründet 1805.

12 000 Einwohner.

**Auskunftsstelle:** Verkehrsverein, Rathaus. Fernruf 62.

**Sehenswürdigkeiten:** Alte Ordenskirche, Heldenfriedhof, kunstvolle Grünanlagen.

**Ausflüge:** Nach Schloß Finkenstein (Erinnerungen an Napoleon I., der von hier aus längere Zeit „die Welt regierte“), nach Schönberg (Schloß des Domkapitels von Pomesanien, malerische Burganlage am See mit acht alten Türmen), nach Neudeck (Stammgut Hindenburgs). Dampfersfahrten auf dem 34 km langen Gejerichsee.

**Unterkunft:** Hotel Kronprinz, Hotel Kowalski, Jugendherberge.

# Stuhm

Begründet 1416 (Schloß erb. 1326).

5 000 Einwohner.

**Auskunftsstelle:** Verkehrsamt im Landratsamt. Fernruf 94.

**Sehenswürdigkeiten:** Altes Ordenshaus. Der Hauptflügel mit Türmen und Schloßtor erhalten. Kath. Kirche: erbaut von den Ordensrittern; evang. Kirche: erbaut 1818. Kriegerdenkmal mit einer Figur (Trauernde Heldennutter von Professor Cauer-Königsberg). Fliegerdenkstein für den auf dem Markt in Stuhm bei der Einweihung des Kriegerdenkmals abgestürzten Weltmeister im Segelflug Ferdinand Schulz und seinem Kameraden Bruno Kaiser.

**Ausflüge:** Ausgedehnte Waldungen westlich, an die Weichsel grenzend, mit weitem Blick auf das Weichselland. Empfehlenswerte Ausflüge nach Neuhakenberg, Lindenkrug, Waldschlößchen, Rehnhof, Weißenberg mit der herrlichen Aussicht von dem Weißen Berge aus und zur Dreiländerecke.

**Unterkunft:** Hotel Königlicher Hof, Zentralthotel, Jugendherberge in den ehem. Kasernengebäuden in Stuhm und in Weißenberg.

## ZENTRAL- HEIZUNGEN

INGENIEURBÜRO

**STEGMANN & CO., ELBING**

Telephon 2393

Gegründet 1870

**Trinkt**  
**Schroeters Flaschenmilch**

---

---

\*

**H. Schroeter**  
**Molkerei Elbing**

**M. Rübe Witwe**

Fernruf 2363

**Elbing**

Fischerstr. 16/19

---

---

Trikotagen, Strümpfe, Wollwaren  
Kinderausstattungen, Modewaren  
— **Bleye-Strickkleidung** —

**Anzeigen**

finden die weiteste Verbreitung im

**Westpr. Verkehrswart**



---

---

# Cadinen

## die Perle am „Frischen Haß“

10 Minuten vom Bahnhof, 15 Minuten vom Hafen gelegen. Großer Garten und Veranda, gute Küche — solide Preise. Vereinen bei Voranmeldung ermäßigte Preise. Treffpunkt für Automobilisten. Tank-Station. Jugendherberge. Verkaufsstelle der Cadiner Majolik-Erzeugnisse

Um regen Zuspruch bittet

### Fritz Gottschalk

Gastwirtschaft auf der kaiserlichen Herrschaft Cadinen.  
Fernsprecher Nr. 6

### Cadiner Schloß

Besichtigungen im Sommer: Werktags von 10—5 Uhr. Sonntags von  $\frac{1}{2}12$ —4 Uhr.  
Im Winter: Werktags von 10— $\frac{1}{2}4$  Uhr.  
Sonntags von  $\frac{1}{2}12$ — $\frac{1}{2}4$  Uhr.

Geschlossen: Neujahr, Karfreitag, Himmelfahrt, Büßtag und an den ersten Festtagen der drei hohen Feiertage.

---

---

Bestellen Sie das

## Elbinger Sägeblatt

Preis monatlich frei Haus 1.25 Mark.

# Drucksachen



die für den privaten und geschäftlichen Bedarf benötigt werden, liefern wir in zweckmässiger und neuzeitlicher Aufmachung.

Sorgsame Pflege finden besonders die Werbedrucksachen der modernen Geschäftsreklame

## Alfred Seiffert

*Buch- und Verlagsdruckerei*

Fleischerstr. 11 **Elbing** Fernspr. 2769



# Sonntagsrückfahrarten

von	nach	über	Fahrpreis	
			2. Kl.	3. Kl.
<b>Deutsch-Eylau</b>	Allenstein		5,30	3,50
	Elbing	Marienburg	7,40	4,90
	Hohenstein Ostpr.	Osterode	5,40	3,60
	Marienburg		5,20	3,50
	Marienwerder	Riesenburg	4,20	2,80
	Osterode		2,30	1,50
	Riesenburg		2,60	1,70
	Rosenberg Westpr.		1,80	1,20
<b>Deutsch-Eylau Stadt</b>	Elbing	Marienburg	7,10	4,70
	Marienburg		5,—	3,30
	Marienwerder	Riesenburg	3,90	2,60
	Riesenburg		2,40	1,60
<b>Elbing Reichseisenbahn</b>	Rosenberg Westpr.		1,60	1,10
	Allenstein	Güldenb. - Maldeut.	7,40	4,90
	Allenstein	Misw. - Osterode - Malb.	8,70	5,80
	Alt-Dollstädt		1,50	1,—
	Blumenau Ostpr.		2,—	1,30
	Braunsberg		4,20	2,80
	Curau		2,80	1,90
	Güldenboden		1,—	0,70
	Heilsberg	Schlobitten	6,40	4,20
	Hohenstein Ostpr.	Miswalde - Osterode	8,80	5,80
	Königsberg Pr., Hbf.		8,80	5,80
	Maldeuten	Güldenboden	3,—	2,—
	Maldeuten	Miswalde	3,90	2,60
	Marienburg Westpr.		2,20	1,50
	Marienwerder		5,10	3,40
	Mehlfack	Schlob. — Wormditt	5,30	3,50
	Mühlhausen Ostpr.		2,40	1,60
	Osterode Ostpr.	Miswalde	5,70	3,80
	Pr. Holland		1,70	1,10
	Riesenburg	Misw. - Marienbg.	5,10	3,40
Tiedmannsdorf		3,30	2,20	
<b>Elbing Haffseebahn</b>	Gr. Rößern		0,90	0,70
	Steinort		1,20	0,90
	Reimannsfelde		1,50	1,10
	Succ. Haffschlößchen		1,80	1,40
	Panklau, Cadinen		2,10	1,60
	Tolkemit		2,50	1,80
	Wieck Forsthaus		2,80	2,00
	Frauenburg		3,20	2,40
	Braunsberg		3,20	2,40
	Obertor u. Ostbhf.			
	Allenstein	Miswalde	8,60	5,70
	Cadinen u. Succase- Haffschlößchen	Elbing	4,—	2,90
<b>Marienburg Westpr.</b>	Deutsch-Eylau		5,20	3,50
	Dtsch.-Eylau Stadt		5,—	3,30
	Elbing		2,20	1,50

	Frauenburg	Elbing	5,40	3,90
	Hohenstein Ostpr.	Miswalde-Osterode	9,20	6,10
	Rahberg	Elbing-Tolkemit	5,80	4,30
	Königsberg Pr. Hbf.	Elbing	11,—	7,20
	Maldeuten		4,20	2,80
	Marienwerder		2,90	1,90
	Neuhakenberg		0,90	0,60
	Rachelshof		2,30	1,50
	Rehhof		1,90	1,30
	Riesenburg		2,70	1,80
	Stuhm		1,10	0,70
Marienwerder Westpr.	Deutsch-Enlau	Riesenburg	4,20	2,60
	Dianenberg		1,20	0,80
	Elbing	Marienburg	5,10	3,80
	Frenstadt Westpr.		2,20	1,40
	Garnsee Westpr.		1,30	0,50
	Gr. Rosainen		1,10	0,90
	Gunthen		1,30	0,70
	Königsberg Pr. Hbf.	Marienburg-Elbing	13,80	9,90
	Marienburg		2,90	1,10
	Neuhakenberg		2,10	1,90
	Rachelshof		0,70	0,40
	Rehhof		1,10	0,50
	Riesenburg		1,60	1,70
	Sedlinen		0,70	0,10
	Stuhm		1,90	1,50
Stuhm	Elbing	Marienburg	3,30	2,30
	Königsberg Pr. Hbf.	Marienburg-Elbing	12,—	7,20
	Marienburg		1,10	0,90
	Marienwerder		1,90	1,70
	Neuhakenberg		0,30	0,30
	Rachelshof		1,20	0,20
	Rehhof		0,90	0,80

50 Jahre

Staatsmedaille.

**J. Englischbrunnen-Bier**

Goldene Medaillen.

*hervorragend in Qualität, bekömmlich u. haltbar.*

**Brauerei Englischbrunnen-Elbing.**



## Konsulate in Ost- und Westpreußen.

- Belgisches Konsulat, Königsberg i. Pr., Lizentstraße 13. Fernruf 3488 und 6997, Bürostunden: 9—12 u. 16—19 Uhr, Sonnabend, 9—12 Uhr. Amtsbereich: Provinz Ostpreußen.
- Bulgarisches Konsulat, Königsberg i. Pr., Neue Dammgasse 21. Fernruf 3157. Bürostunden 10—13 Uhr. Amtsbereich: Provinz Ostpreußen.
- Dänisches Konsulat, Königsberg i. Pr., Schleusenstraße 3c. Fernruf ? Bürostunden 9—13 Uhr. Amtsbereich: Provinz Ostpreußen.
- Danisches Vize-Konsulat, Elbing, Wilhelmstraße 30, Fernruf 2108. Bürostunden 9—13 Uhr. Amtsbereich: Elbing.
- Estländisches Konsulat, Königsberg i. Pr., Friedrichsburgerstraße 5. Fernruf 5226. Bürostunden 10—13 Uhr. Amtsbereich: Provinz Ostpreußen.
- Finnländisches Konsulat, Königsberg i. Pr. Altstadt, Holzwiesenstraße 5-7. Fernruf Pregel 46 131. Bürostunden 8—13 Uhr. Amtsbereich: Provinz Ostpreußen.
- † Französisches Konsulat, Königsberg i. Pr., Mitteltragheim 3. Fernruf 1795. Bürostunden 10—13 Uhr. Amtsbereich: Ostpreußen
- \* Griechisches General-Konsulat, Königsberg Pr., Französischestr. 19/20. Fernruf 6470 und 392. Büro-stunde 9—13 Uhr. Amtsbereich: Provinz Ostpreußen.
- † Großbritannisches Vize-Konsulat, Königsberg i. Pr., Schloßstr. 6. Fernruf 9086. Bürostunden 9—15. Amtsbereich: Provinz Ostpreußen.
- † Guatemalasisches Konsulat, Königsberg i. Pr.
- † Lettisches Konsulat, Königsberg i. P., Hansaring, Messeamt. Fernruf 8870 und 8875. Bürostunden 10—12 Uhr. Amtsbereich: Provinz Ostpreußen.
- † Litauisches Konsulat, Königsberg i. Pr., Hintertragheim 20 a. Fernruf 2556. Bürostunden 9—13, im Sommer 8—13 Uhr. Amtsbereich: Provinz Ostpreußen mit Ausnahme des Regierungsbezirks Gumbinnen.
- † Niederländisches Konsulat, Königsberg i. Pr., Sattlergasse 32. Fernruf 380 und 564. Bürostunden 10—13 Uhr. Amtsbereich: Provinz Ostpreußen.
- † Niederländisches Vize-Konsulat, Pillau, Predigerstr. 6. Fernruf 5. Bürostunden 10—13 Uhr. Amtsbereich: Pillau und Elbing.
- Norwegisches Konsulat, Königsberg i. Pr., Lizentstraße 4. Fernruf 6997. Bürostunden 9—12 u. 16—19, Sonnabend 9—14 Uhr. Amtsbereich: Provinz Ostpreußen.
- † Oesterreichisches Konsulat, Königsberg i. Pr., Paradeplatz 6. Fernruf 363. Bürostunden 11—13 Uhr. Amtsbereich: Provinz Ostpreußen.
- † Polnisches General-Konsulat, Königsberg i. Pr., Mitteltragheim 24. Fernruf 7968 u. 7969. Bürostunden 9—12 Uhr. Amtsbereich: Regierungsbezirk Königsberg und die Kreise Angerburg, Darkehmen, Gumbinnen Insterburg, Niederung, Pulkallen, Ragnit, Stallupönen und Elst.
- † Polnisches Konsulat, Allenstein, Kaiserstr. 28. Fernruf ? Amtsbereich: die Kreise Allenstein, Osterode, Ortelsburg, Neidenburg, Sensburg und Köffel.

- † Polnisches Vize-Konsulat, Lych, Frenstraße 3. Fernruf? Amtsbereich: die Kreise Lych, Löben, Johannsburg, Olegko und Goldap.
- † Polnisches Vize-Konsulat, Marienwerder, Herrenstraße 14. Fernruf? Amtsbereich: Regierungs-Bezirk Westpreußen.
- Rumänisches General-Konsulat, Königsberg i. Pr., Lizenstraße 5. Fernruf 131. Bürostunden 9–16 Uhr. Amtsbereich: Provinz Ostpreußen und die Grenzmark Posen-Westpreußen.
- Schwedisches Vize-Konsulat, Elbing, Am Markttor 1. Fernruf: 1263–1264. Bürostunden 9–13 und 15–18 Uhr. Amtsbereich: Elbing.
- Schwedisches Konsulat, Königsberg, i. Pr., Georgstraße 29. Fernruf: 7340 und 7341. Bürostunden 9–12 und 15–17, Sonnabend 9–13 Uhr, Amtsbereich: Provinz Ostpreußen.
- † Schweizerisches Konsulat, Elbing, Friedrich-Wilhelm-Platz 18. Fernruf: 2169. Bürostunden 9–12 und 16–17 Uhr. Amtsbereich: Provinz Ostpreußen.
- † General-Konsulat der Sowjet-Republiken, Königsberg i. Pr. Schönstraße 18 b. Fernruf: 9487. Bürostunden 10–13 Uhr. Amtsbereich: Provinz Ostpreußen.
- Tschechoslowakisches Konsulat, Königsberg i. Pr., Landhofmeisterstraße 16–18 und Kastanien-Allee 7. Fernruf 7607. Bürostunden 9–13. Amtsbereich: Provinz Ostpreußen, soweit nicht das Generalkonsulat in Berlin zuständig ist.

**Anmerkung:**

Die mit ▪ bezeichneten konsularischen Vertretungen sind zur Ausstellung von Pässen und die durch † gekennzeichneten zur Erteilung von Paßvisa befugt.

\* bei dem Namen des Konsulats bedeutet, daß dem Konsul das Reichssequatur erteilt ist.

## Christl. Hospiz, Elbing

Neustädt. Schmiedestr. 15/16    Mittelpunkt der Stadt

Fernruf 3674.

**Empfehle meine Gasträume**

**Fremdenzimmer 2.50–Mark / Betten von  
1.–Mark an**

**Speisen bei billigster Berechnung zu j. Tageszeit  
Mittag- und Abendessen. Große Portion  
schon von 50 Pfg. an**

**Stammessen 80 Pfennig und 1 Mark  
Wochenabonnement 5.25 Mark.**

**Bedeutende Tageszeitungen Deutschlands im Lokal.**





# Stadttheater Elbing



## Operetten-Spielzeit



Leitung:

Intendant Dr. Martin Friedmann, Mellintheater  
Hannover

und Intendant Max Spieß, Stadttheater Elbing

### Spiel-Plan:

Friederike . . . . .	Lehár	Der Vogelhändler .	Zeller
Hotel Stadt Lemberg	Gilbert	Der Zarewitsch .	Liheá
Das Land d. Lächelns	Lehár	Das Hollandweibch.	Kalman
Wiener Blut . . . .	Strauß	Die lustige Witwe	Lehár

**Operettenpreise v. 60 Pfg. bis 3.70 M.**  
**Abonnenten ca. 15 Proz. Ermäßigung**

### Eröffnung der Spielzeit:

Donnerstag, den 17. April 1930, abends 8 Uhr

## Friederike

Singspiel von Franz Lehár

Spielleitung und musikalische Leitung:

Intendant Dr. Martin Friedmann