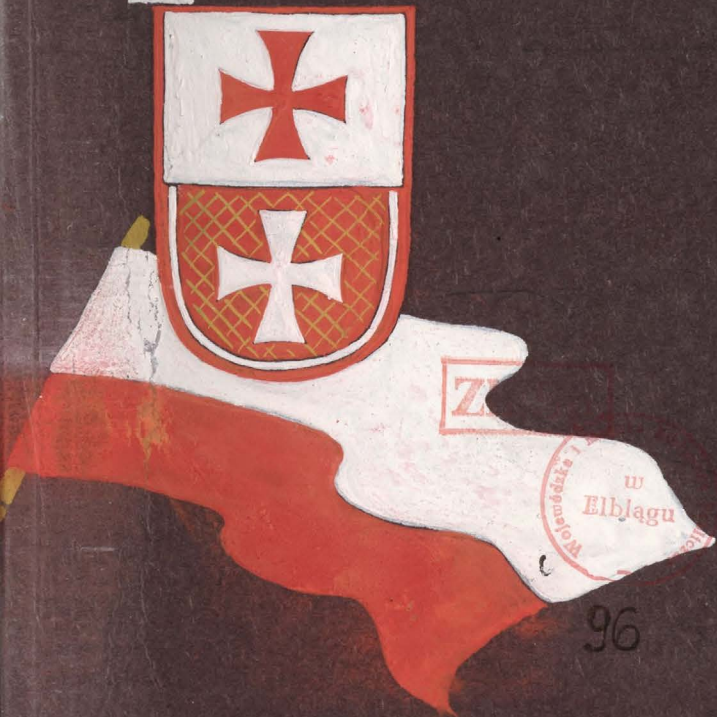


POWIATOWA BIBLIOTEKA PUBLICZNA W ELBLĄGU



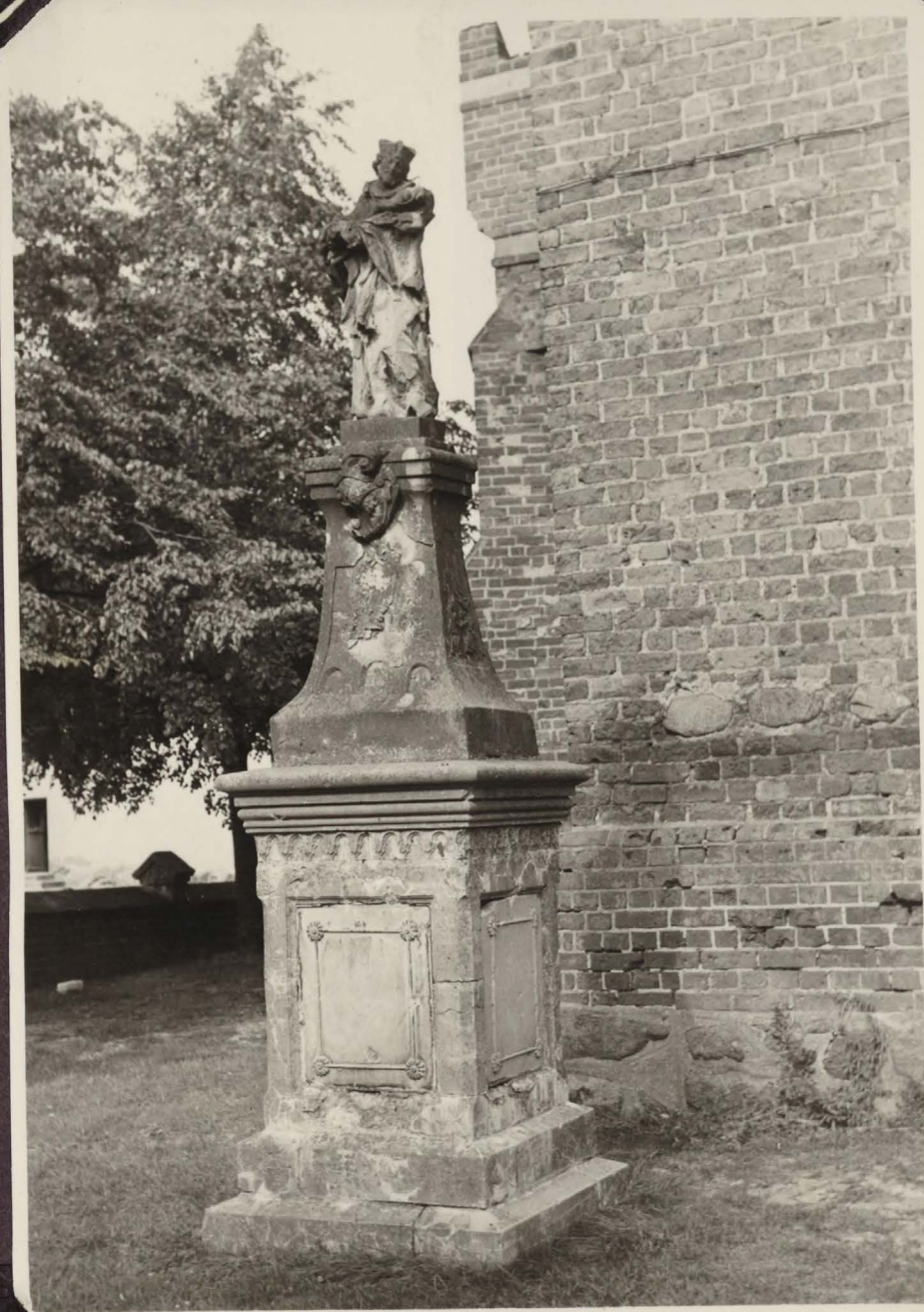
ALBUM ZABYTKÓW POWIATU



T e l k m i c k a . Przekrój wału ziemnego otaczającego gród
prasłowiański pochodzący z lat 700 - 300 p.n.e. Grodzisko
położone jest ok. 2 km. na wschód od Telkmicka; badania prowa-
dzone były w roku 1959 przez Muzeum Archeologiczne w Gdańsku.



Tolkmicko: Kościół gotycki z końca XIV w., bazylika z wieżą, korpus wschodni z lat 1900 - 1901.



Tolkmicko: Przed kościołem pomnik św. J. Nepomucena z r. 1736.



Tolkmicko: Przed kościołem pomnik Madonny z r. 1745.



Tolkmicko: Resztki murów obronnych (wokół miasta) z końca XIV w., przy ul. Basztowej 3 baszta narożna, stan bardzo zły.



Tolkmicko: Na wzgórzu nad miastem, przy ul. Młyńskiej parterowy budynek klasycystyczny ze sklepionymi piwnicami, będący może fragmentem zabudowań starościńskiego pałacu Działyńskich z r. 1720.



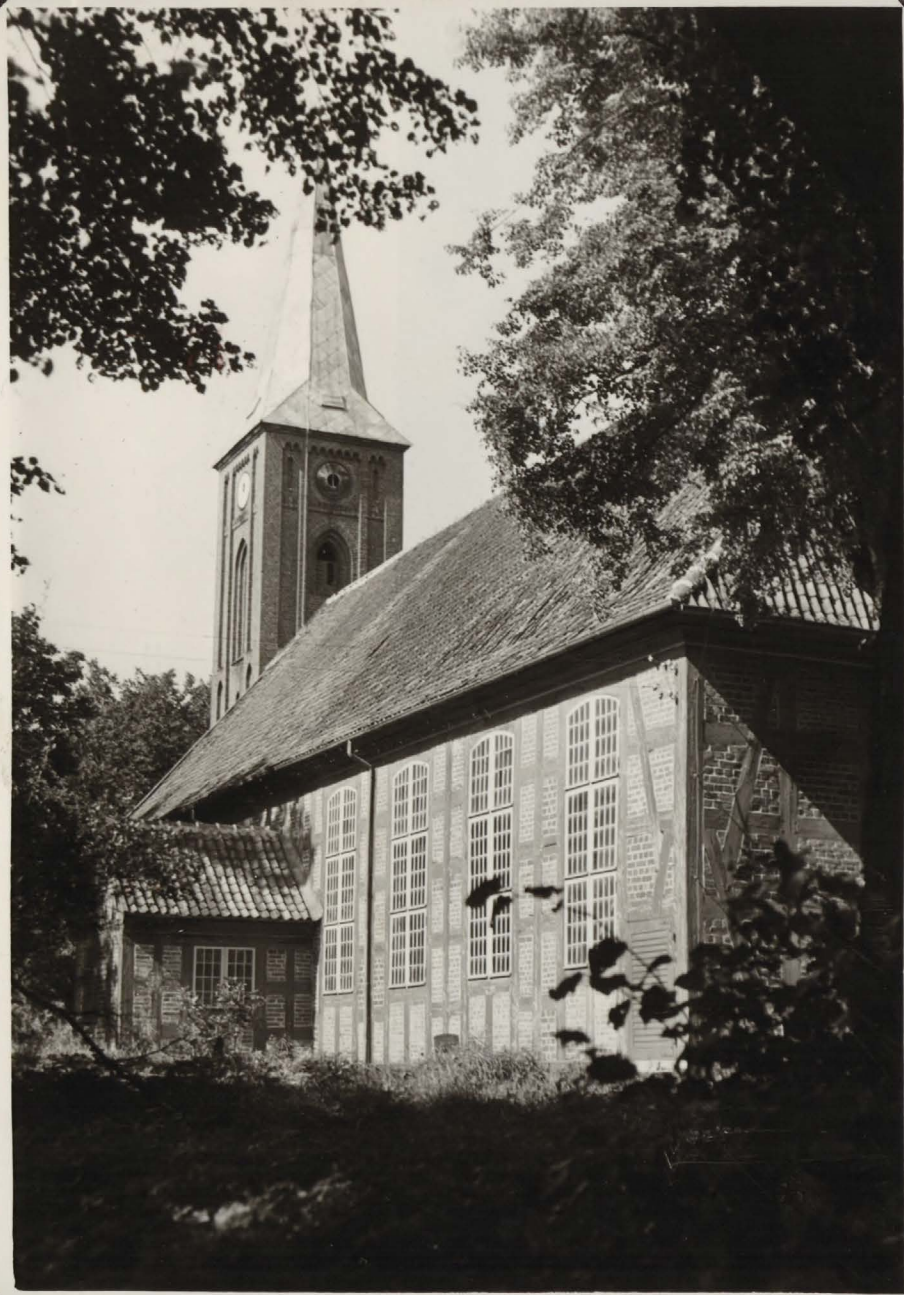
Tolkmicko: W mieście liczne domy parterowe, szczytowe o klasycyzujących formach, względnie starych murach, np. Świętojańska 9, 22, 24, 26, 30, 32; Kościelna 4, 4a, 5, 17; Szkolna 4, 6, 7, 9, 21, 23; Nadrzezna 7, 10; Jagiellońska 4, 5, 6, 10.





Tolkmicko . Na starym cmentarzu

barokowa kaplica z I poł. XVIII w.



Jętownik: Kościół ryglowy z r. 1804 wybudowany przez Jerzego Jakubowskiego, murowana wieża neogotycka; wyposażenie wnętrza z pocz. XIX w., tęczą z r. 1691.



Jętownik: Na cmentarzu nagrobek klasycystyczny z 1810 roku.



Jęglownik: W kościele ryglowym wybudowanym przez Jerzego Jakubowskiego w 1804 roku, piękny ołtarz.

Jęglownik: W kościele ryglowym wybudowanym przez Jerzego Jakubowskiego w 1804 roku, piękne organy.





Jęgotownik: Wiatrak z połowy XIX w., drewniany, holenderski (z obracaną głowicą) stan zły.

Jęgotownik: Dom mieszkalny nr. 31 klasycystyczny z pierwszej połowy XIX wieku, ozdobne drzwi.

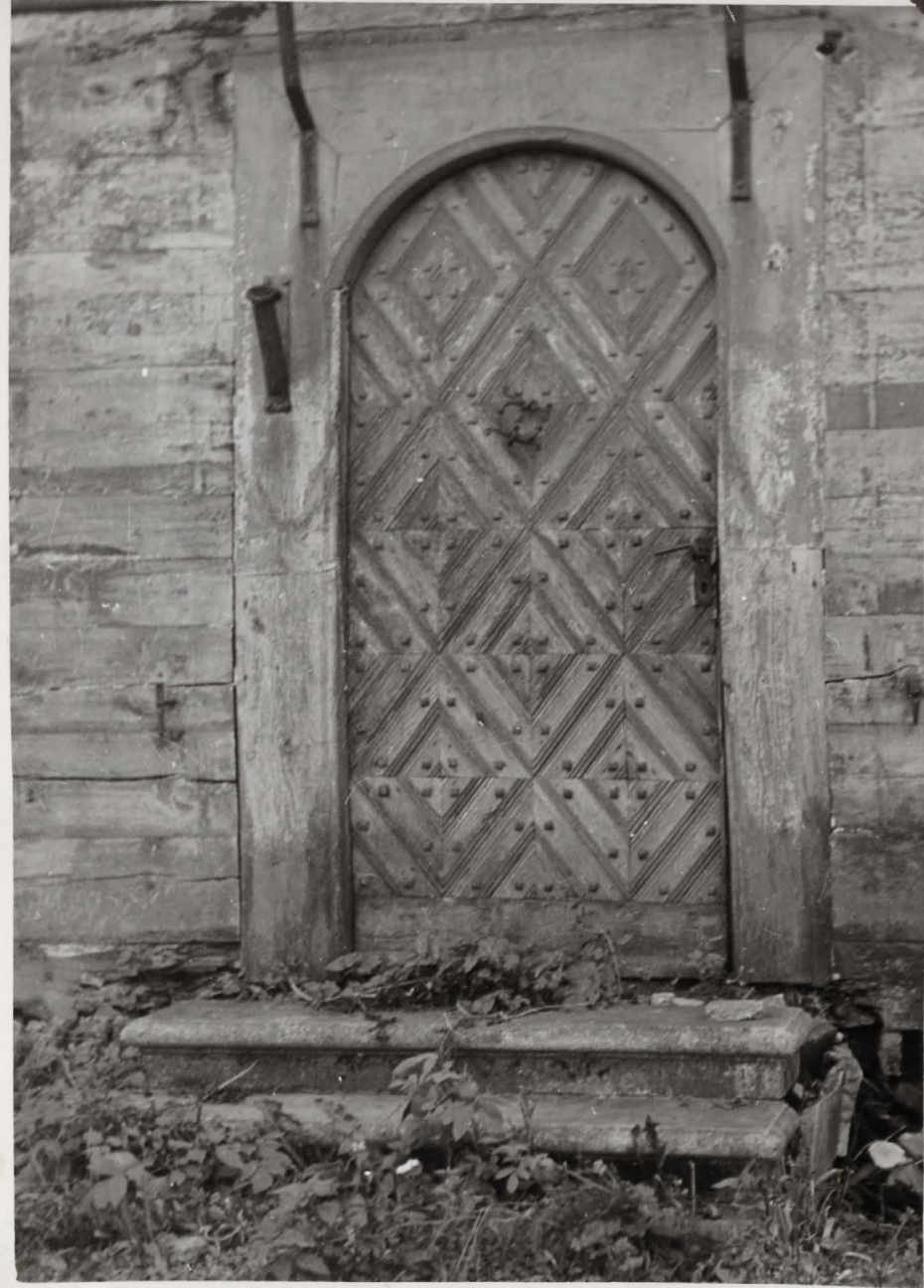




Karczowiska Górne: Zagroda Klemensa Kem-
pińskiego z ok. 1800r., typ holenderski, dom
podcieniowy.



Nowy Dwór Elbląski: Dom Klemensa Samowicza z roku 1795,
stare drzwi wejściowe, wewnątrz drzwi o formach barokowych;
stan zły.



Nowy Dwór Elbląski: Stare drzwi wejściowe
w zagrodzie Klemensa Samowicza z r. 1795.



Komorowo: Dom nr. 10 z połowy XIX w., podcieniowy. Przy szosie
staw i aleja.



Mysłęcín: Dom mieszkalny Leonarda Weryka
podcieniowy.

Mysłęcín: Dom nr. 14, może z XVIII w. z pięknym
podcieniem ryglowym.





Pilona: Dom mieszkalny Nr. 8 piętrowy, ryglowy
remontowany w roku 1936, klasycyzujące drzwi.

Pilona: Dom mieszkalny Nr. 10 z roku 1786,
podcieniowy, stan bardzo zły.





Przewmark. Tył kościoła gotyckiego z ok. połowy XIV w.,
prezbiterium, gotycki mur cmentarza, nawa, wieża; kru-
chta południowa z gotycką attyką, odnawiany w 1901/2 r.



Przewmark: Wieża kościoła gotyckiego z połowy XIV w.



Przezmark: Dom Nr. 12 z 1799r., podcieniowy, stan bardzo zły, obok spichrz ryglowy z ciekawym układem cegieł.

Przezmark: Dom Nr. 17 - podcieniowy.





Weklice: Dom Nr. 3, podcień może z XVIII wieku,
stan bardzo zły.



Weklice: Dom mieszkalny Nr. 6, podcień przebudowa-
wany na werandę.



Łęcze: Kościół budowany w 1746 r., wieża dobudowywana w 1884 r.;



Łęcze: Brama cmentarna przy kościele z przybitą deską (fragment stali) z renesansową intarsją.



Łęcze: Dom Nr. 19 z 1846 roku, podcieniowy.

Łęcze: Dom Nr. 25 z XVIII w., podcieniowy, ze szczególnie pięknym podcieniem.





Kęcze: Zagroda Nr. 26 nowsza, dom podcieniowy.



Kęcze: Obok domu Nr. 26, wolnostojąca obora z podcieniem potężzona ze stodołą.



Kęcze: z tyłu domu Nr. 26 piwnica, stare mury.
Obok studnia.



Kęcze: Zagroda Nr. 30, typ holenderski z podcieniem.



Łęcze: Dom Nr. 54, nowszy, podcieniowy, stan zły.



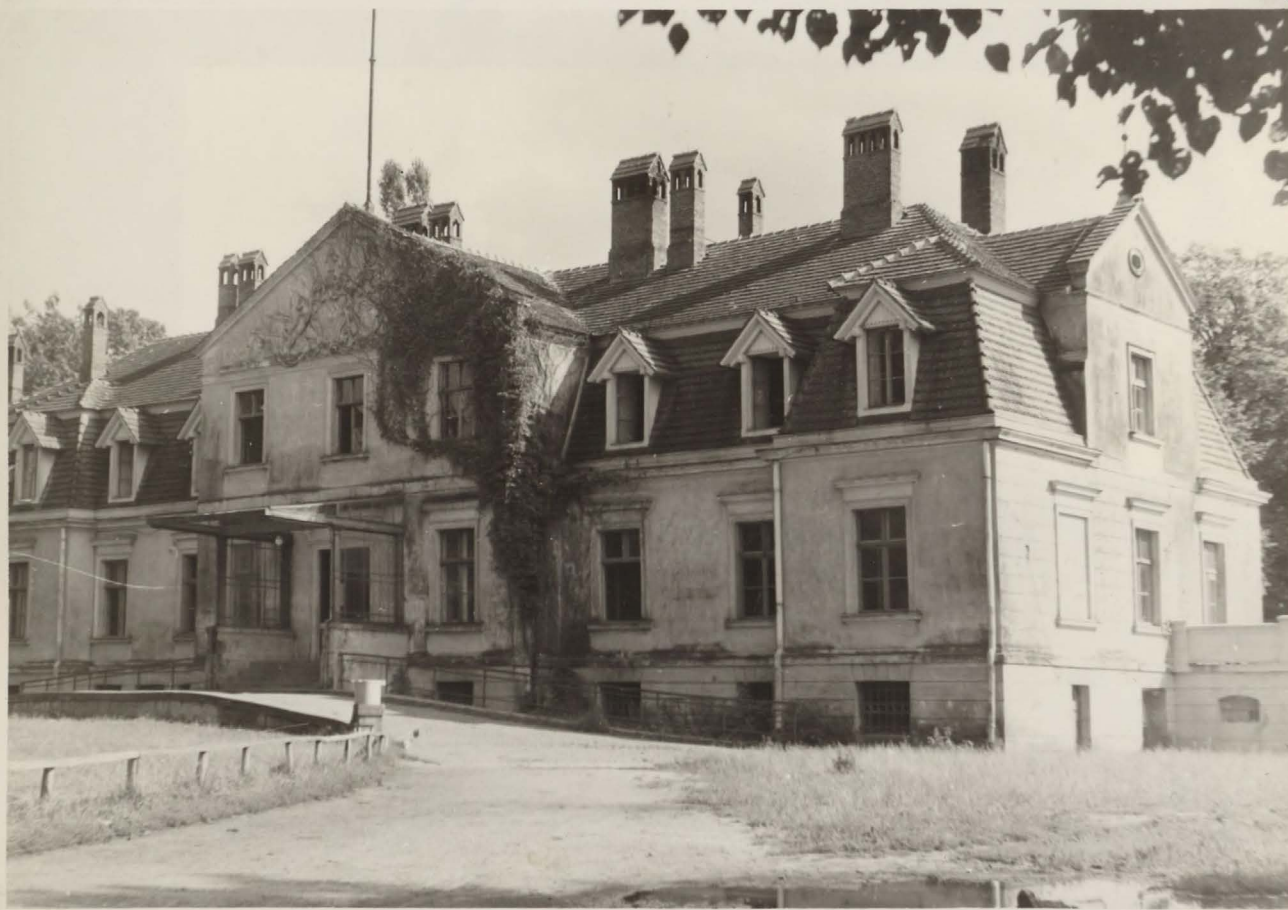
Łęcze: Zagroda Nr. 55, typ holenderski, dom podcieniowy.



Łęcze: Dom Nr. 62, nowszy podcieniowy.

Łęcze: Na północny zachód od wsi wiatrak murowany, wieżowy, obracana głowica urwana, wewnątrz puste.





Kadyny: Pałac barokowy (na chorągiewce data 1688) przebudowany w końcu XVIII w i w r. 1901-1902, klasycyzujące drzwi wejściowe i dekoracja tympanonu. Wewnątrz kopie pieców rokokowych. Pałac w otoczeniu parku ze starodrzewem.



Kadyny: Na wschód od pałacu barokowego klasycystyczny budynek gospodarczy z wieżyczką z r. 1801.



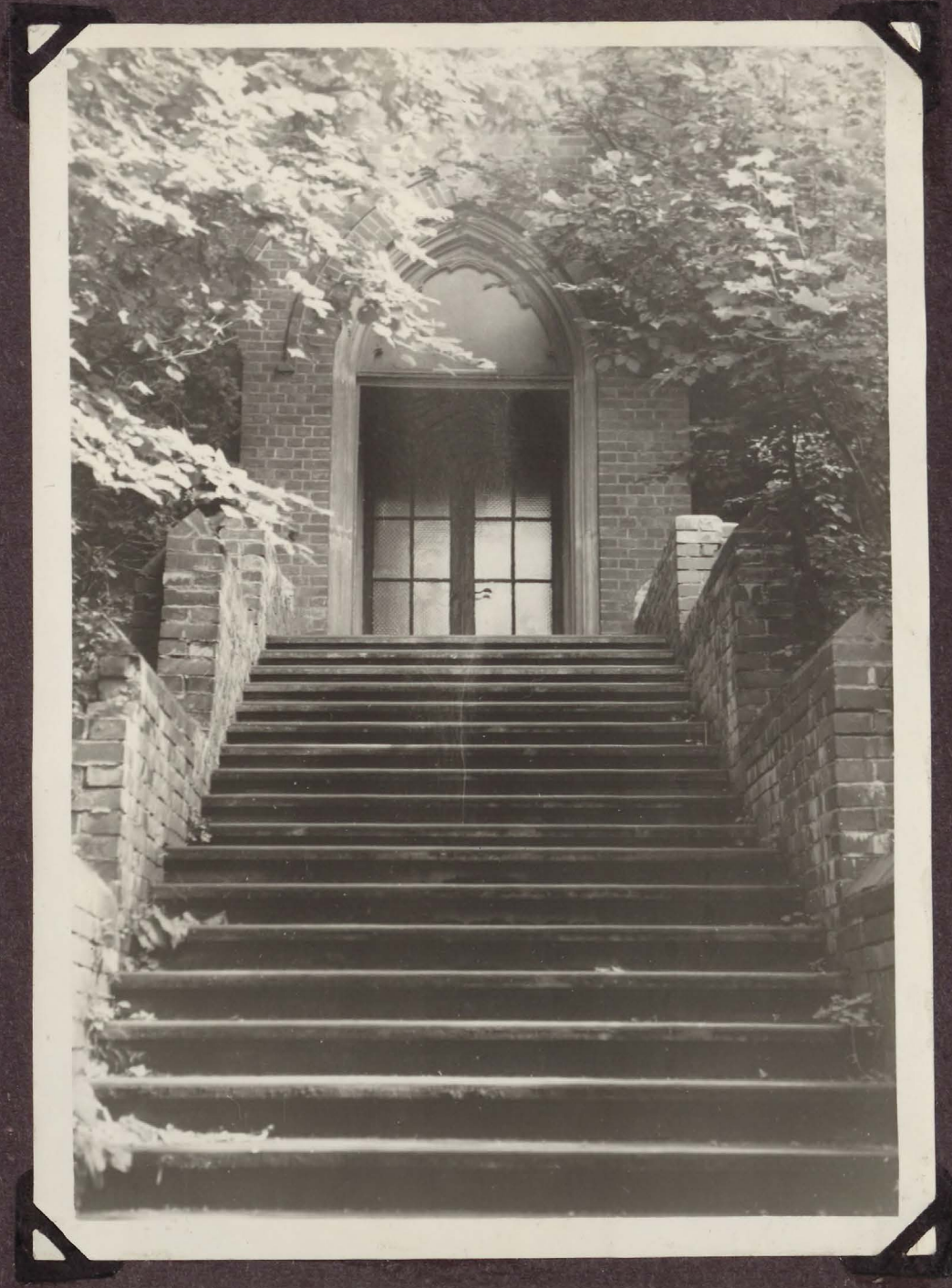
Kadyny: Na zachód od pałacu barokowego - oranżeria
z r. 1817.



Kadyny: Na zachód od pałacu barokowego - oranżeria
z r. 1817.



Kadyny: Koto zabudowań gospodarczych murowana
kapliczka z męką pańską z r. 1680 oraz dwie kolumny
na których stały dawniej figury świętych.



Kadyny: Na wzgórzu, na wschód od Kadyn kaplica
z 1777 r., odnowiona w 1919 r.



Suchacz: Ul. Wielmoży 3, dom z pocz. XIX w. podcieniowy

Suchacz: Przy ulicy Łakopiańskiej Nr. 6 (willa) dom z około 1800 roku.





Suchacz: Dom Nr.5, podcieniowy, nowszy.



Kadyny: Na zachód od majątku przy szosie
prastary dąb podobno 1000 letni.



Kamionek Wielki grom. Suchacz. Młyn wodny „dolny”

o tradycji z XIV w obecny budynek z pocz. XIX w.

zachowany mechanizm młyna



Kamionek Wielki grom. Suchacz. Zagroda nr.20

typ holenderski, dom z podcieniem.

Kamionek Wielki grom. Suchacz. Zagroda nr.30 z r. 1772 .

wewnątrz barokowe drzwi

typ holenderski, dom z podcieniem





Próchnik: Kościół gotycki z XIV w. (sala i sklepienie
prezbiterium), wieża z 1905 r., bogate wyposażenie
wnętrza (stalle, ołtarz, świecznik, dzwon i.t.p.).

Próchnik: Dom mieszkalny Nr. 10 z około 1800 r.,
szczególnie piękne podcienie.





Próchnik: Dom Nr. 35, podcień z pierwszej połowy XIX wieku.



Próchnik: Dom Nr. 51/52 z r. 1936, podcieniowy.



Próchnik: Dom Nr. 35, podcień z I poł. XIX w. Dom St. Wiktorowskiego z końca XVIII w., podcieniowy z charakterystyczną wyżką, stan b. zły.

Próchnik: Dom Nr. 56 z I połowy XIX w. ryglowe wypełnienia glinką.





Milejewo. Kościół gotycki z XIV w., salowy,

odnawiany w latach 1856 i 1894.



Milejewo: Dom Nr. 69 - klasycyzujące drzwi wejściowe.



Ogrodniki grom. Milejewo. Zagroda Cz. Popiotka

z pocz XIXw. typ holenderski.

dom podcieniowy.

Ogrodniki grom. Milejewo. Wiatrak z I poł. XIXw.,

drewniany, typ holenderski.





Piastowo grom. Milejewo. Zagroda naprzecinko nr. 11

dom podcieniowy z ok. 1800 r. odnowiony w r. 1880,

stodoła drewniana w tym stanie.



Zajęczkowo grom. Milejewo. Przy szosie do Hutły

no. zakręcie 3 stare krzyże których tradycja

więże się z budową szosy w latach 1816-1819.



Zajaczkowo: Przy szosie do Huty na zakręcie jeden z trzech krzyży, których tradycja wiąże się z budową szosy w latach 1816-1819. W tym miejscu znajdował się prawdopodobnie staropruski gród obronny.



Zajaczkowo: Przy szosie do Huty na zakręcie trzy stare krzyże, których tradycja wiąże się z budową szosy w latach 1816-1819.



Nowakowo. Na lewym brzegu rzeki Elbląg,
u półn. krańca wsi, przy zakręcie drogi
zagroda typu holenderskiego z I poł. XIX w.
olom podcieniowy



Nowakowo: Z cztero szczytowego piętrowego „Domu
Anielskiego” pozostało naroże południowe z herbem
anielskiej spółki handlowej /Groceres Livery Cam-
pany/ oraz ślady sgraffita.



Brzezina, grom. Pogrodzie. Dom Ślęzaków.

jest to dworek murowany z 1799 r.

wewnątrz ozdobne drzwi.



Chojnowo: Dom Nr. 18, klasycyzujący portał i drzwi z poł. XIX w.



Chojnowo grom. Pogrodzie. Przy zachodnim krańcu wsi

drewniana kapliczka z Męką Pańską.



Pogrodzie: Koto wsi przy szosie do Tolkmicka na

cmentarzu neogotycka kapliczka z barokowym otwarzem.



Huta: Zagroda Czesława Wisnego z około 1800r., typ holenderski, piękny podcień.



Huta: Dom podcieniowy Bolesława Jwona z poł. XIX w., starsza stolota ryglowa w złym stanie.



Pomorska Wieś. Kościół z gotyckim prezbiterium

nawą z 1672 i wieżą z 1766 r.



Pomorska Wieś. Dom nr. 15 z ok. 1800 r.

podcieniowy stan b. zły.



Pomorska Wieś. Dom nr. 22 z I. poł. XIX w.

dom z podcieniami.



Pomorska Wieś: Dom Nr. 33 z poł. XIX w., podcieniowy.



Kamiennik Wielki grom. Pomorska Wieś. Dom nr. 1

z początku XIX w., podcieniowy



Kamiennik Wielki grom. Pomorska Wieś. Dom nr. 6

nowszy, podcien z r. 1787



Kamiennik Wielki grom. Pomorska Wieś. Zagroda nr. 23.

z pierwszej poł. XIX w. typ holenderski



Kamiennik Wielki grom. Pomorska Wieś. Dom nr 25 z r. 1792

podcieniowy otoczony starodrzewem.



Kamiennik Wielki grom. Pomorska Wieś. Zagroda

naprzeciw nr 33 typ holenderski dom

może jeszcze z XVIII w., podcieniowy.



Kamiennik Wielki grom. Pomorska Wieś. Zagroda nr. 37.

nowsza, dom podcieniowy



Wilkowo: Dom Nr. 20 z I poł. XIX w., podcieniowy.



Wilkowo: Dom Nr. 24/25 z r. 1778 podcieniowy,
odnawiany w r. 1837.



Zalesie: Dom Nr. 10 z II poł. XIX w., podcieniowy.

Zalesie: Dom na skrzyżowaniu dróg z I poł. XIX w.
podcieniowy, stan bardzo zły.





Jezioro: Kościół z lat 1898-99, wyposażenie
częściowo ze starego kościoła z roku 1752.



Jezioro: Obok kościoła dawna plebania z pierwszej
poł. XIX w., klasycyzujące drzwi.



Tropy grom. Zurawiec. Dom nr. 8 z v. 1780

podcień po obydwu stronach.



Tropy grom. Zurawiec. Dom nr. 9,

podcień przebudowany.



Tropy grom. Żurawiec. Zagroda nr. 15 z poł. XIX w.

typ holenderski, dom podcieniowy.



Tropy: Zagroda nr 19 z r. 1852, typ holenderski

dom podcieniowy.



Tropy. grom. Zurawiec. Zagroda nr. 20 z r. 1741

typ holenderski.



Tropy grom. Zurawiec. Zagroda nr. 22 z r. 1814

typ holenderski, olom podcieniowy.



Tropy: Zagroda naprzeciwko Nr. 22 z r. 1847, typ holer-
derski, ozdobne drzwi wejściowe, stan b. zły.



Żurawiec: Zagroda Bronisława Kleofasa, na chlewiku

chorągiewka z datą 1727.



ELBLĄG

WOJEWODZKA
BIBLIOTEKA PUBLICZNA

Rkp 96