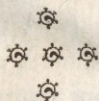


B. S. ALBINI  
ACADEMICARUM  
ANNOTATIONUM

LIBER SECUNDUS.

*Continet anatomica, physiologica,  
pathologica.*



L E I D A E.

Apud J. & H. VERBEEK, Bibliopolas.

C I D I D C C L V.



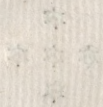
B. S. ALBINI

ACADEMICARUM

ANNOTATIONUM

LIBER SECVNDVS

Continet anatomiam, physiologia,  
pathologia.



LEIPZIG

Apud J. A. H. VERBERK, Bibliop.

MDCCCLXX



B. S. A L B I N I  
 ACADEMICARUM  
 ANNOTATIONUM  
 LIBER SECUNDUS.  
 CAPUT I.

*De mutatione dentium.*



etus est haec opinio, ex dentis radice  
*in pueris novum dentem subire (a)*. Ne-  
 que ab ea Vesalius, anatomes ille suo  
 tempore instaurator, discessit; qui, in  
 locum portionis, quae deciderit, *aliam promte succres-  
 cere ait, modo radix servetur (b)*. Falloppius autem  
 docuit, *latentibus quibusdam seminariis generationis no-  
 vos gigni (c)*: sedemque eorum indicavit. Post quem  
 Eustachius rem exposuit multo plenius: *foetu*, inquit,  
*simulatque editus est, dissecto, aperta utraque ma-  
 xilla, occurrunt incisores & canini, partim mucosi,*  
*partim*

(a) Celsus lib. VIII. cap. 1.

(c) Observat. anat.

(b) De h. c. f. lib. I. cap. 11.



parium ossei non obscurae magnitudinis, suisque prae-  
 sepiolis undique vallati; incisioribus autem & cani-  
 nis docta manu detractis, tenuissimum interstitium vix  
 osseum factum conspicitur, quo pari diligentia amo-  
 to, obviam veniunt totidem incisores & canini pene  
 mucosi & longe minores, qui post alios priores in pro-  
 priis caveis latent (d). Et de quatuor maxillaribus  
 secundis, recta, inquit, linea quatuor alii eis subja-  
 cent, atque inter illorum radices longe sejunctas sen-  
 sim subeunt: dirimit autem hos ab illis osseum in-  
 terstitium (e). Omnemque controversiam sectionem  
 ipsam dirimere ait; siquidem patefaciat dentes, qui  
 circa septennium renascuntur, cum iis, qui eo tem-  
 pore decidunt, non modo conjunctos non esse, sed ne  
 tangere quidem eos posse, quum inter utrosque me-  
 dium sit interstitium osseum, quo perforato, quando  
 fert usus, novus is dens erumpat (f). Quae tamen Eu-  
 stachii non valuerunt Diemberbroeckium de veteri il-  
 la sententia deducere, neque, quin novo eam com-  
 mento illustraret, retinere. In cervo cicuri obser-  
 vavimus, inquit, singulis annis, aut sesqui annis ex  
 radice cornuum substantiam quandam molliusculam &  
 musco-

(d) De dentib. cap. 15.

(f) Cap. 17.

(e) Cap. 22.



*mucosam sub basi cornuum, instar pilae palmariae, assurgere, cui tunc cornua vacillantia insiscebant, & quantum illo tempore ex animantis furore animadvertebatur, dolor hinc vel molestus pruritus ei excitabatur; usque dum tandem cervus cornua in arborem vel parietem impingens, ea detruderet ac deponeret, tuncque ex eadem illa radice nova cornua paulatim succrescebant. Sic etiam res se habet in dentibus, in quibus huiusmodi mollior ac mucosa substantia, non singulis annis aut sesqui annis, ut in cornibus cervorum, sed tantum semel, idque circa annum septimum (quamvis etiam in senectute, etsi rarius, hac de causa dentes nonnunquam decidisse, & de novo rursus succrescere, observatum sit) è radice sub imposta dentis basi assurgit, eamque vacillantem cum dolore mobilem efficit, ita ut plerumque aut digitis, aut ciborum masticatione deturbetur (raro enim sponte decedit) & nisi tempestive detrabatur, postea rursus exsiccata & indurata molli illa substantia, iterum firmatur, eique ex eadem radice, per praedictam mucosam partem, adhuc unus dens à latere adjungitur vel enascitur, qui tamen non est totus novus dens, sed novus surculus ex prioris radice quoque prosiliens. Ita ut mirum non sit, dentem priorem aliquo interstitio separari à*



*furculo posteriore, quia non habet cum eo aliam communionem, quam per unam radicem utrique communem, sicut diversi arboris furculi ex una radice succrescentes, in quibus sicut singuli furculi non sunt novae & diversae arbores de novo generatae, sed unius arboris diversi furculi: ita etiam dentis furculi non sunt novi & diversi dentes, sed diversi furculi unius dentis. Haecenus Diemerbroeckius (g). Dicat aliquis: non illepide. Sed quum dentes decidui jam ad plenum incrementum pervenerunt, priusquam se ad cadendum ullo modo parant, priusquam cadendum iis est, tunc radicibus, & iis quidem integris, propriis sibi inhaerent praesepiolis (h), & praeter eos novi in suis conditi cavernulis, omni ex parte distincti, & separati (i). Quod qui contempletur, qui quod in superioribus puerorum aetatulis invenitur, discet scripsisse Eustachium quod viderit: Diemerbroeckium, quod opinatus sit. Contempleris modo subjectas figuras, rem exprimentes ad veritatem. Neque necesse est plura afferre, quibus commentum illud convellatur. Si igitur primis dentibus radicitus evulsis, vel ita excussis, ut radicis nulla particula*

(g) Anatom. lib. IX. cap. 10.

(i) Ibid. fig. 1. f. g. h. i. l. &amp;

(b) Tab. I. fig. 1. c. d. e. &amp; fig.

fig. 2. c. &amp; fig. 3. f. g. h. i.

2. b. &amp; fig. 3. d. e.



*cua superstes maneat, nunquam, vel rarissime novi in eorum locum succrescant, caussa quaerenda est alia, quam haec, quam ex Columbo (k) affert, in radice, veluti in semine quodam, ipsius dentis regenerandi spem residere. Nec raro, primo dente radicitus evulso, sic ut radice nulla particula superstes manserit, novum subisse vidi. Falsum praeterea, novos circa annum demum septimum, quemadmodum innuit, intus in maxillis oriri: oriuntur enim diu ante. Certe in embryonibus, qui nondum erant maturitatem affecuti, tomicos novos inveni, & caninos, molles illos quidem, & qui dentis naturam nondum induerant, sed tamen distinctos: & in nuper natis tomicos inveni, qui induerant folliculi-specie (l), dentium more. Apparetque, eos qui subibunt, ab illis qui decident, totos separatos, pariter cum iis crescere: hos autem serotinos esse, illos praecoces.*

Nunc paullo accuratius de sede eorum, qui subibunt. Et primum, quae sit eo tempore, quo decidui jam nati sunt. Tomi corum alia, alia caninorum, alia maxillarum.

Tomi corum cavernulae pone tomicos caninos-  
que

(k) De re anat, lib. I. cap. 10. (l) Tab. I. fig. 5. & 7.



que deciduos : primorum (*m*) pone tomicos primos, partemque secundorum : secundorum (*n*) pone secundos, partemque caninorum, itemque pone cavernulas novorum primorum. Deciduorumque praesepiolis profundiores, ultra fundum eorum pertinent.

Caninorum in maxilla cavernulae (*o*) fundo suo non multum ab ejus imo absunt: in superiori malarum ossis (*p*), non multum ab illo foramine, quod infra orbem oculi est: indeque aliquantum ultra fundum praesepioli canini decidui pertinent. Respondet locus intervallo inter radicem canini decidui, proximamque maxillaris primi. Oblique posita, sic ut fundo respondeant radici maxillaris, pertineantque ad canini posteriorem eandemque maxillarem illum spectantem partem (*o*).

Maxillares quibus continentur, eae (*q*) inter radices deciduorum sunt, & aliquantum ultra eas.

Jam aetate junioribus respondent sedes iis, quae dictae sunt. Tomi corum autem hoc differre in nuper natis inveni, quod eorum cavernulae cavernulis deciduorum non fuerint profundiores. Et

in

(*m*) Tab. I. fig. 1. & 3. infidet dens f. (*p*) Ibid. fig. 3. infidet dens h.

(*n*) Ibid. infidet dens g. (*q*) Ibid. fig. 1. & 3. infident dentes i. l. & fig. 3. k.

(*o*) Ibid. fig. 1. infidet dens h.



in embryonibus, quae deciduos continent, ab iis quae novos, osse intermedio, utpote nondum perfecto, discretas non sunt: saepeque tomicorum adeo non discretas osseo aliquo inveni, ut veluti una eademque continere deciduum novumque videretur. Progrediente aetate os illud sensim ex fundo lateribusque incrementa capit. Eadem nimirum ratio, quae praesepiolorum. In parvulis inveniuntur osse discreta nullo: inchoato in provectionibus, aut pleniore, sed interrupto; quod exhibui in iconibus ossium foetus humani (r).

Pueri quum dentes mutaturi sunt, primum vacillare iis incipiunt: vacillant deinde magis magisque: post facile avelluntur: decidere dicunt. Qui cecidere, radice nulla praediti videntur (s): & revera tantummodo praediti parte radice. Antequam autem vacillare incipiunt, seseque ad decidendum parant, non radicem modo, sed eam etiam perfectam adepti sunt, continuam corpori, duram-

(r) Tab. V. fig. 33. inter c & d,  
& inter d & e, & inter e & f,  
& inter f & g. Et tab. VI.

fig. 45. k. m. q. r. s. t. x.  
(s) Tab. I. fig. 13. 14. 15. 16.  
17. 18. 19. 20. 21. 22. 23.



duramque, ac naturae dentis (*t*); ut mirum videri possit, quâ fiat, ut in iis, qui quo tempore jam plane vacillant avulsi sunt, radicis non nisi pars inveniatur. Quoniam vero radix veluti abrupta (*s*) apparet, idcirco non putandum, eam dentes avellendo abrumpi, partemque relinquere quippe qui, quum jam plane vacillant, tam faciles decussu sint, ut satis appareat, fere tantummodo à gingiva avelli, nequaquam frangi. In multis autem animadverti, quo magis vacillarent priusquam avellerentur, eo minus de radice superfuisse. Et in plerisque plane vacillantium id fere tantummodo integrum inveni, quod comprehensum gingiva extra praeepiolum tenet (*u*): à quo veluti angulus excurrerat (*v*), in iis praesertim qui minus vacillaverant. Pleniusque, quid fiat, ostendit natura in puella, cui pone tomos in infera parte secundos jam plane succreverant novi, deciduorumque alter non vacillabat, alter non multum. Quorum hic recta facile-

(*t*) Tab. I. fig. 1. c. d. e. & fig. 2. b.  
& fig. 3. d. e. & Tab. II. fig. 8. a.  
& fig. 15. a. & fig. 22. a. & fig.  
30. abc. & fig. 39. a b c. &  
fig. 47. a b. & fig. 55. ab.

(*u*) Tab. I. fig. 13. 14. 15. 16.  
17. 18. 19. 20. 21. a.

(*v*) Ibid. fig. 13. 14. 15. 16. 17.  
18. 19. b. & fig. 21. c. &  
fig. 23. b.



cileque extractus, radicem ostendit, à posteriore quidem parte fere usque ad locum, cui gingiva adhaeret, veluti derosam; à priori autem penne integram, solo mucrone arroso (w): ille, qui non vacillaverat, recta quoque extractus, integram; nisi quod à latere aliquantum arrosa erat (x), neque ad cavum usque. Ex quibus intelligi potest, radicem deciduos adipisci, perficereque: eamque, quum decidendum est, perdi magis & magis: & quia perdat, idcirco vacillare dentem, tantoque magis, quanto magis perdat.

Num igitur pueris dentium pars extra gingivas conspicua, dentis radici appendicis quasi modo committitur, & reservatis radicibus, appendices procidunt? quae quidem Vesalii (y) Falloppius jam refutavit (z), & Eustachius (\*). Num, quod Falloppius (z), quo tempore cadendum est, similitudo eis quaedam cum dentibus nascentis pueri, qui priorem partem, qua erupturi sint, osseam & cavam, posteriorem vero mollem admodum & humidam habeant; laceratoque dente pars mollis relinquatur

(w) Ibid. fig. 11. a.

(x) Ibid. fig. 12. a.

(y) De h. c. f. lib. I. cap. 11.

(z) Observ. anat.

(\*) De dentib. cap. 17.



quitur in alveolo, aut à supplantante alio, qui pricrem extrudat, corrumpitur? Num, quod Martinus (β), quia cadent, eo radice non praediti? Num dici proprie potest, totum dentem excidere? quod Rolfincius (γ). Num, quod Verheyenus (δ), ob hoc decidunt, quod propter soliditatem suam minus increfant, quam quantum praesepiola augescant; eoque minus firmi sint, vacillentque? Num propterea, quod à succrescentibus expelluntur? quod Celsus (ε): extruduntur? quod Falloppius (ζ): protruduntur? quod Verheyenus (δ). Num semper in pueris dentes per transversum frangendi sunt, non filo trabendi, ut in alveolo radix remaneat? quod Riolanus praecipit (ζ). Piget, ejusmodi plura persequi. Nimirum, radice vera praediti sunt: radix perditur.

Quaenam vero vis perdat? Num succrescens novus se ad radicem decidui apprimat, atque ita conficit? Equidem à qua parte succrescit, ab ea radix sensim perditur: tomicorum à posteriore, & oblique quidem (η), ut sensim succrescit novus:

(β) Martin sur les dents ch. 4.

(ζ) Comm. de ossib. cap. 11.

(γ) Exercit. anat. lib. II. cap. 28.

(η) Tab. I. fig. 13. 14. 15. 16. 17.

(δ) Anat. tract. V. cap. 7.

18. 19. b.

(ε) Lib. VIII. cap. 1.



vus: caninorum à posteriore quoque parte, sed magis ex transverso, breviori angulo à priori parte nonnullis superstitite (9); quemadmodum novus à posteriore quidem parte, sed simul magis ab inferiore succrescit: maxillarium ex interiore parte (1), qua nimirum spectat succrescentem. Sed quatenam vis effecit, ut tomici illius non vacillantis, de quo supra dictum, veluti arrosa radix à latere sit, & quidem non nisi à latere, ubi novus, qui succreverat, natusque erat, premere eam nequiverat? Similis autem hac parte est tomico alteri, qui aliquantum vacillaverat; atque iis omnibus qui deciderunt: neque quin eadem causa effecerit, est quod suspicionem det. Et mirum videri potest, quomodo duram decidui radicem succrescens novus, quamvis durus, apprimendo se ad eam, ita conficeret. Quae qui considerat, agnoscat naturae vim, quae perdat.

Cavernulae, quibus tomici novi continentur, ad maxillae marginem pertinent, non longe ab eo sensim contractiores (\*), & ad postremum in exiguum

(9) Ibid. fig. 20. b. & fig. 21. c. (\*) Ibid. fig. 1. & 3. & fig. 2. c.

(1) Ibid. fig. 22. a. & fig. 23. a. b. & fig. 10. c.

& fig. 24. ab. & fig. 25. aa.



guum foramen desinentes ( $\lambda$ ): quorum quod cavernulae tomici primi est, id pone deciduorum primum est ( $\mu$ ), ad illius secundique intervallum: quod secundi, id similiter pone deciduorum secundum, ad intervallum illius & canini ( $\mu$ ). Crescentibusque novis, sensim dilatatur cavernularum pars illa contractior, posteaque & ostiolum: ac sic erumpunt. Si autem novi antequam nati sint, decidui ceciderint, aut perdita radice plane vacillent, tunc sensim simul deletur decidui praesepiolum, novique cavernulâ antrorsum dilatâtâ ( $\nu$ ), hic in locum illius succedit. Et ut sensim succrescit novus, sic decidui praesepiolum deletur: primum igitur à parte fundi, indeque paulatim maxillae oram versus. Certe, quo magis succreverat novus, eo decidui praesepiolum & minus profundum inveni, & contractius ( $\xi$ ). Et in nonnullis praeterea os, quo novi cavernula à decidui praesepiolo separata, deletum fuit, maxime qua parte ad maxillae oram pertinet, in aliis fere ad fundum praesepioli usque; sic ut novus in decidui praesepiolum ex parte penetraret, appareretque futurum fuisse, ut ex novi cavernula, parteque praesepi-

( $\lambda$ ) Tab. I. fig. 1. o. & fig. 10. c. ( $\nu$ ) Ibid. fig. 10. 2. a.

( $\mu$ ) Ibid. fig. 1. o.

( $\xi$ ) Ibid. b. b.



praesepioli decidui, praesepiolum, quod novi radicem contineret, formaretur. Fuerunt quoque, quibus os illud discriminans veluti perforatum erat. Sed si quando non decidit is, qui cadere debuit, tunc novus pone eum nascitur, suo inhaerens praesepiolo, ut prior ille.

Cavernulae caninorum novorum tantummodo aliquantum ultra fundum praesepioli, cui deciduus inhaeret, pertinentes, inde in angustum canaliculum abeunt, antequam abeant in eum, sensim contractiores. Is aut ad maxillae marginem pertingit, patens (o) pone deciduum: aut citius desinit, intra ejus praesepiolum. Itaque ostendit natura viam, per quam novus, ni deciduus tempestive cadat, pone eum, si non aberret, erumpat. In nonnullis, quibus deciduus ceciderat, ejus in fundum praesepioli, aut non longe ab eo, novus penetraverat (π).

Maxillarium novorum cavernulae nullo ad maxillae marginem foraminulo pertinent. Hos invenio in fundum praesepioli decidui penetrare (ε), & primum quidem juxta internam partem radicem ejus (σ). Itaque toto deinde fundo deleto,

EX

(o) Ibid. fig. 3. o.

(π) Ibid. fig. 10. i.

(ε) Ibid. fig. 9. b.

(σ) Ibid. fig. 8. inter a & b, & a & c.



ex novi cavernula, deciduique praesepiolo; praesepiolum fit, cui novus inhaeret: aptantque se ad eum. In puero, cui novus primum eruperat, vidi insidentem ei deciduum, comprehendentemque reliquiis radicum suarum, gingivae inhaerentibus: secundus erat in infera parte.

## CAPUT II.

*De dentium ortu & incremento.*

Quum dentis naturam dentes induunt, testa quaedam primum oritur, forma folliculi patuli. Eaque ad corpus dentis pertinet, radice nondum inchoata. Tomicis, caninisque, qui simplices dici possunt, testa ejusmodi oritur una (a), forma respondens denti futuro. Maxillaribus autem, qui veluti ex pluribus uno compositi, plures (b) oriuntur, quot futuri sunt anguli: quibus deinde inter seconjunctis, continuatisque (c), una (d) fit.

Quum orta est, primum aliquandiu crescit, priusquam radicem inchoet. Deinde, qua parte patula,

(a) Tab. II. fig. 1. 2. 3. 9. 10. 16. (c) Ibid. fig. 24. 31. 32. 40. 41.  
17. 18.

(b) Ibid. fig. 23. 48. 49. (d) Ibid. fig. 25. 26. 33. 34. 42.  
43. 50. 51. 52.



patula, crescit in longitudinem (*e*), extrinsecus contractior: sic oriri radix incipit. Quae quibus singula, iis principium illud crescere pergit, fistulae similitudine; donèc justam radix longitudinem adeptam sit (*f*). Quibus autem plures una radices, iis quod diximus principium in tot fistulas abit, quot futurae sunt radices. Et hoc quidem modo. Quibus binae futurae sunt, sensim ora ejus extrema, tum in parte priorè ambitus sui, tum in posteriore, media in acumen exit (*g*): praetereaque inter acumina illa particula oritur separata (*b*); qua deinde alteri primum (*i*), post utrique (*k*) continuata, patulus exitus distinguitur in duos (*l*); qui porro in longitudinem crescentes (*m*), in fistulas abeunt duas (*m*). Ternae futurae quibus sunt, iis commune principium in duos primum exitus (*n*), quo dictum est modo, distinguitur: eorumque alter in fistulam

- (*e*) Ibid. fig. 4. 5. 6. 7. 8. 11. 12. 13. 14. 15. 19. 20. 21. 22. 27. 35. 45. a. (*b*) Ibid. fig. 45. c.  
 (*f*) Ibid. fig. 4. 5. 6. 7. 8. & fig. 11. 12. 13. 14. 15. & fig. 19. 20. 21. 22. a. (*i*) Ibid. fig. 53. c.  
 (*g*) Ibid. fig. 27. 44. 45. a. (*k*) Ut ibid. fig. 28. c. & fig. 36. c.  
 (*l*) Ut ib. fig. 28. a. b. & fig. 36. a. b. (*m*) Ibid. fig. 46. & 47. a. b. & fig. 54. & 55. a. b.  
 (*n*) Ibid. fig. 28. a. b. & fig. 36. a. b.



lam abit unam (o): alter in unam quoque (p), sed quae deinde bifariam distinguitur & ipsa (q), abitque in duas (r).

Dum crescit testa dentis, fistulaeque radice, crassescunt magis magisque. Crassissimus testae vertex: à quo tenuior tenuiorque, ad postremum acuta (s). A testa tenuior fistula radice, ipsa porro tenuior tenuiorque, & in acutum desinens (t). Post dentibus sensim se perficientibus, testae fistulaeque pergunt crassescere, eoque cavum angustatur, angusta ad postremum radice fistula superstita, ad cavum, quod sub corpore dentis superest, pertinente.

### CAPUT III.

*Quot dentes puer mutet, & quos. Et de differentia novorum & deciduorum.*

Quoniam sunt inter recentiores, qui laudem plurimam promeriti, dentes decem & sex mutari docent, tomicos octo, caninos quatuor, totidem-

(o) Tab. II. fig. 29. b. 30. c. & fig. 37. b. 38. & 39. c.

a. b.

(s) Ibid. fig. 56. 57. 61.

(p) Ibid. fig. 29. a. & fig. 37. a.

(t) Ibid. fig. 58. a b c d. fig. 59. &

(q) Ibid. fig. 38. a. b.

60. a b c. fig. 62. a b c d. fig. 63.

(r) Ibid. fig. 39. a. b. & fig. 30.

a a b c d.



totidemque quibus ab omni parte cinguntur maxillares primos; idcirco monendum duxi, qui mutantur, viginti esse; praeter dictos nimirum etiam maxillares secundos quatuor. Sic invenio (a).

Differunt novi ab iis, quorum in locum successerunt. Tomici & canini majores sunt, & crassiores: tomici latiores. Maxillares autem minores. Itaque plus spatii implent illi, hi minus.

Maxillares & forma multum discrepant. Deciduorum qui in infera parte primus, in mucrones quatuor exit, duobus à parte buccae, totidemque à parte linguae (b). Qui secundus, is in quinque, tribus à parte buccae, ab altera duobus (c). In supera parte primo mucro unus à parte linguae, ab altera tres, medio majore (d). Secundo utrimque duo (e). Novi autem ab utraque parte in mucronem exeunt unum. Nec differunt tantummodo mucronibus, sed figura tota. Ex quibus, si usus fuerit, internoscas.

Omnes & radicibus differunt. Majores longiores-

(a) Tab. I. fig. 1. & 3.

(d) Tab. I. fig. 3. d. & Tab. II. fig. 24. 25.

(b) Ibid. fig. 1. d. & Tab. II. fig. 41. 42.

(e) Tab. I. fig. 3. e. & Tab. II. fig. 33.

(c) Tab. I. fig. 1. e. & Tab. II. fig. 50.



gioresque novis. Maxillarium deciduis plures. Est enim singula novis, praeter superiorum primo, cui veluti in duas fissa: deciduorum autem inferioribus gemina (*f*), tergemina superioribus (*g*). Quo fit, ut inter cujusque radices novo locus fit (*b*).

## CAPUT IV.

*De exuviis chrysalidum in intimis ossibus à  
Ruyfchio repertis.*

**M**irum videatur, exuvias chrysalidum in intimis ossibus à Ruyfchio repertas. Ipse, *nescire se*, ait (*a*), *an medici, atque naturalis historiae studiosi, invenerint unquam aliquid, quod magis appareat admirandum. Certe, ubi rarum hoc neque creditum sibi unquam spectaverit phoenomenon, obstupuisse attonitum, vix sibimet propriisque oculis credentem, dum insolitam & inauditam rem contemplaretur. Vidisse residua, vel depositas exuvias veras, chrysalidum dictarum, vel nymphae apud zoographos.*

(*f*) Tab. I. fig. 1. d. e. & Tab. II.

39. abc.

fig. 47. a. b. & fig. 55. a. b.

(*b*) Tab. I. fig. 1. i. i.

(*g*) Tab. II. fig. 30. abc. & fig.

(*a*) Advers. anat. dec. III. 6.



phos. Testulas, ut ita loquatur, se reperisse, quae integumenta fuerant viventium olim animalium. Spectasse haec non modo in ossibus adulatorum sed & in ossibus tenelli infantis. Ita quidem, ut in octo distinctis ossibus jam ea ostendere queat. Chrysalides has non unius modo, sed triplicis & diversae fuisse speciei. Non quidem recentia fuisse haec ossa, attamen omnino undequaque integra ita, ut nihil penitus inesset quod corruptionem ullam, aut putredinem referret. Ossa illa undique integra, non rasa, terebrata, cari-osa, rupta fuisse. Quin & nullam vel minimam in iis spectari aperturam, aut rimam vel minimam praeternaturalem. Si autem dubitet quis, hunc se domum suam invitare, huic, veni, & vide. Spectaturum evidenter nihil dolosi, nihil subesse falsi: tot enim diversas, tamque diversis locis sitas, conspici, ut penitus sit impossibile per artificium humanum ita ibi locari potuisse intra filamentoso-cellulosam fabricam horum ossium, tam arctam, tam intricatam. Ipsum etiam peritum artificem, dum serra divisum sit os, ilico secum vidisse. Et qua improba ratione adductus, qui Dei opera, non falsa figmenta, per tot indagaverit annos & publicaverit, vellet haec fingere jam octoginta quinque annorum senex, & sic alios fallere, & decipere? Haec Ruyschius. Primum autem, fictam



non esse observationem illam, id confirmabo mea. Quum adversaria illa tertia, quamprimum prodi-  
erant, legerem, redibat protinus in memoriam,  
quam saepe antea, & quam multis in ossibus, idem  
animadverterim: quod quidem animadversione di-  
gnum nec putaveram, nec putassem, nisi putasset  
Ruyschius, publiceque protulisset. Siccine autem  
negligenter rem tam miram, tam novam, tam u-  
tilem medicis! Narrabo vobis, qualium animalium  
exuviae sint, & quomodo illa intraverint. Sed  
audite prius sequentia Ruyschii. *Si quis roget,*  
*inquit, quinam in cavitates has talia ingredi possint,*  
*ego vicissim rogabo, per quam viam in arteriam mag-*  
*nam sub corde integer fasciculus oblongorum implexo-*  
*rumque inter se vermium factus sit ingressus. Hunc*  
*tamen vidi, atque descripsi. Unde in ovario mulie-*  
*bri series dentium? Unde lumbrici lati & triginta*  
*ulnas longi in corpore humano? Unde crus infantis*  
*in atheromate placentae uteri? Unde sex pingues, cras-*  
*ae, crucae in cerebro ovillo? Unde animalculum*  
*quadrupes, crumenula coercitum, rejectum vomitu?*  
*Haec tamen omnia vidi sic ibi nata, partimque in*  
*nova collectione asservo ipse, partim in thesauro Im-*  
*peratoris Russiae servantur. Haec vix videntur fide*  
*digna. Sed legisti aliud olim quod scripsi. Vir egre-*  
*gius*



gius implorans meum consilium accedenti ostendit multas chrysalidas parvas, quas cum urina sua rejecerat quotidie, quarum mihi nonnullas dabat in pyxide lignea, ut in rem inquirerem. Dum die sequenti pyxidem aperio, multa per eam volitabant exigua animalcula, depicta in thesaur. anat. I. Omnia haec qui ponderat, mecum, opinor, fatebitur, scientiam omnem, quam hucusque de rebus naturalibus habemus, nullo modo attingere posse modum, quo tam mira efficiuntur, quae fieri tamen videmus. Super hac re legi tractatulum gallicum de vermibus, in quo scribit auctor, cujus hodie sententiam plerique sequuntur; (neque aliter quidam inter veteres sensere) nullum animal nasci, nisi ex ovis praeexistentibus animalium similibus, & in masculino humano semine ovula minima plurimorum animalium aliorum latitare, quae in eo fota, idoneo tandem tempore adolescant, & post multos saepe annos viva haec animalcula producant. Quidquid hujus rei fuerit, nec assero, nec nego, sed neque conor decidere: quia meum non est, de probabilibus conjecturis, sed de rebus ipsis agere. Tam multa transcribere oportuit, quo res tota haberetur in promptu. Possunt certe à volentibus facilius hic praeteriri, quam apud eum quaeri. Accipite nunc, quid earum exuviarum sit, quas  
reperi.



reperi. Vermes, ex ovis muscarum nati, & forinsecus ingressi, eas intus exuerunt. Quod quidem hoc modo cognovi. Ossa humana multa adhaerente carne tecta alicubi reposueram, quo advolitantes muscae ova in iis ponerent: postquam posuerant, exclusi vermes pene innumerabiles totam non corróserant, sed fere absumerant carnem, post in chrysalides versi: è quibus muscae quum prodissent, exuviae circum ossa relictæ. Purgatis deinde ossibus, sic ut nihil putridi, nihil in iis esset corrupti, dissecitque, *chrysalides similes* intus in iis inveni: non dubitavi autem, quin eundem hae atque illae ortum haberent. Et quid dubitavissem, quandoquidem similes erant, & prorsus geminae? Neque haerebam de viis, per quas vermes intraverint; deque tempore, quo intraverint. Siquidem minime obscurum erat, intrasse per canales illos, per quos arteriae & venae è periosteo ad medullam pertinent; viamque sibi absumtis iis vasis invenisse: penetrasse autem, quum parvuli erant: crevisse, postquam penetraverant. Postea autem ad carnem ossium absumentam vermes saepius adhibui, inque ossibus illis chrysalides ejusmodi deinde inveni. Inveni duorum illorum generum,  
quae



quae Ruyschius exhibet (b). Inveni & muscam primum exclusam, contractioremque ab exsiccatione; quemadmodum invenit animalculum *scababaeum aemulans* (c): quod quidem mirer ni musca talis fuerit, quae, quum *inter ossum filamentosum tam profunde haeserit* (d), pro tali animalculo facile fuerit habita, & ab artifice, ut poterit res obscura, expressa sit. Et scio usum esse Ruyschium vermium opera ad purganda ossa à carne: quo minus dubium videatur, quin quo dixi modo penetraverint, quorum exuvias *chrysalidum* reperit. Quod si satis probatum, non est necesse immorari iis, quae addit de *intolerabilibus* illis in ossibus femoris, tibiae, humeri, brachii doloribus, de quibus aegri dicant, *in ipsa ossis mole sedere, quod sentiant*: quia tales reliquiae huiusmodi animalculorum in mediis ossum cavitatibus deprehendamus, forte licere credere produci illa tormenta ab insectis exiguis ibi stabulantibus, quae mordendo, rodendo, terebrando, exedant tenuissimam membranulam, quae medullam ibi contentam ambit. Docet haec observatio, satis non esse, videre; sed praeterea perspicendum, quid sit id, quod videas.

## CAPUT

(b) Advers. an. dec. III. tab. I. fig. 1. a. b. c. & fig. 2. B. C. (c) Ibid. tab. II. fig. 1. G. \* (d) Ibid. explicat. F.



## CAPUT V.

*De utero gravidæ nonnulla.*

Qualem invenerim uteri crassitudinem in muliere paullo ante partum mortua, exhibui in tabulis (a). Mollis erat, facileque & comprimi, ac tenuior reddi poterat; & diduci, reddique crassior. Segmento in aquam coniecto, leniterque agitato, laxavit se, & explicavit, quemadmodum figura refert (b). An vero facile laxanda comprimendaque mollitudo illa ansam anatomicis præter caetera præbuit de crassitudine uteri prægnantis discrepandi? Certe, quum uterum illum de quo dixi, quum alios puerperarum secui, impedimento mollitudo illa fuit, quominus facile de vera crassitudine statuere quid possem. Raritudo parti interiori major, quam exteriori.

Arantius tradidit, uteri gravidæ *substantiam simplicem non esse, sed in multos cortices, fungorum quorundam modo, qui in arboribus nascuntur, facile divisibilem* (c). Cujusmodi quidem tunicatam speciem inveni (a): sed, quum diduxi, ecce, evanuit (b): apparuitque, nil nisi speciem esse, ortam ex eo, quod tanquam in plicas compositus uterus fit.

CAPUT

(a) Uteri mulier. gravid. tab. II. (c) De human. foet. cap. I.  
 (b) Tab. III. fig. 2.



## CAPUT VI.

*De epididymide.*

**N**unquam pulchrius constructio epididymidis cernitur, quam postquam argento vivo in eam per vas deferens perite & scienter impulso, recte impleta est, & exsiccata. Quod quoniam ad plenum efficere, non ita facile est, operae precium fuerit, exhibere figura (a). Renovare auditoribus meis poterit memoriam rei, quam eis, naturam explicans humanam, triginta jam annos amplius ostendi: eademque docere, qualis, & quam longa, quamque angusta, ac flexuosa superanda semini per epididymidem via sit, antequam ad vas deferens perveniat.

## CAPUT VII.

*De intestinorum tunica nervea, & de cellulosa.*

**N**ervea ut turgeat distenta humore, postquam aliquandiu macerata est aqua, sic distendi flatu posse



posse animadverteram, inversum inflando intestinum: flatuque distentam exsiccando verti in raram quiddam, cavernosumque, & veluti pumicosum, tenerumque, simile ei, quam cellulofam hodie appellant anatomici (a). Post considerans Ruyschii figuram secundam tabulae quintae thesauri sexti, etiam atque etiam suspicari, id ipsum figura illa exhiberi, quamvis cellulofam esse dicat sub tunica communi sitam, & inter tunicas intestinorum praeter nerveam enumeret (b). Ob hoc autem suspicari, quod toti in figura circumdata sit intestino, contra quam illa, quae sub communi sita. Quum deinde ejusmodi cellulofam apud eum contemplerer, jam plane intelligere, non sub communi sitam esse, sed inter musculosam & internam, & omnino nerveam esse: idque suppeditare fratri, qui Ruyschii figuram illam nerveae esse monuit (a). Itaque quod pro cellulosa, quae sub communi sit, habuit, fefellisse tum se, tum etiam alios, qui fidem ei adhibuerunt (c). Et tametsi se contra hoc, quod nervea inverso inflatoque & exsiccato intestino in cellulofam vertatur, obturaret, post tamen rem aperte palamque fassus est, in curis

(a) Vide C. B. Albini novam tenuium hominis intestinorum descript. §. 2. seqq.

(b) Thesaur. VI. n°. IX.

(c) Corrigendae Boerhav. institut. med. §. 94. c.



ris renovatis *frustum* indicans *intestini inverfi & inflati*, (verba sunt ejus) *unde tunica nervea cellulosa facta* (d). Confirmare hoc rem debet illis, qui aut aliorum oculis cernere contenti, aut ad investigandum inepti sunt.

Nervea ab altera parte cum interna conjungitur, ab altera cum musculosa; ut cellulosa cum cute & musculis. Helvetius putat se invenisse tunicas cellulosas duas, alteram inter musculosam & nerveam, alteram inter nerveam & internam (e). Ad nerveam pertinent, quae tota naturae illius cellulosae est. Nimirum, nervea quum concidit, membrana densa est, ut cellulosa, quae sub cute: & tractando densatur magis. Quum diducitur & distrahitur, fit rarior. Qui musculosam & internam vulgari modo separant, sive avellant, sive scalpello refecent, distrahunt nerveam, qua parte cum iis conjuncta: quo fit, ut rariorem ibi reddant, cellulosae distinctae specie. Discisso intestino, & qua parte discissum, aciculis tabellae alicui affixa musculosam cum communi, si prehensa interna diducas quod intermedium est, cognosces, puto, quomodo cum iis nervea conjungatur. Discissum  
intesti-

(d) N<sup>o</sup>. XXII. (e) Hist. de l'acad. roy. des sciences a. 1721. p. 305.



intestinum macera aqua, usque quo nervea turgeat; aut infla prius nerveam, dein discinde intestinum, quo spiritus ex parte secta sponte erumpat; inque aqua detine, dum nervea se explicet: sic intus ubique diductâ, totâque rarefactâ, cernes rarum quendam contextum, qui musculosae & internae interjectus, cum utraque conjungitur. Si vasa prius scienter impleveris, melius puram dignosces nerveam. Oportet autem, ut consideres in aqua, eaque pura; aut translata ex ea in humorem limpidum, in quo se non minus explicuerit, quam antea in aqua. Pleniusque cernes conspicilli adjumento.

Praeterea autem sub tunica quoque communi cellulosa est (*f*), rarior & laxior; eaque pars illius, quae mesenterii membranis interjecta (*g*); à quo inter communem & musculosam ab utraque parte tantummodo aliquantum excurrit. Inde enim communis musculosae stricte adnexa, connectente quidem subtili cellulosa, sed quae sic inflari nequit.

Utramque cellulosam figura exhibere visum est (*b*): itemque hoc, quomodo, ut in nervea, sic in eadem in cellulosam versa, vasa inhaereant (*i*).

## CAPUT

(*f*) Tab. IV. fig. 2. c. c.(*b*) Ibid. c. c. & a.(*g*) Ibid. bb.(*i*) Ibid. fig. 1.



## CAPUT VIII

*De vulnere intestini coli, & quae id consecuta sunt.*

**H**istoriam vulneris memorabilis, quod in praelio Ramiliensi miles acceperat, tum ex iis contextam, quae ex eo, viro probò, sciscitando rescire; tum ex iis, quae coram observare per tempus illud potui, quò eum hic detinui.

Narravit igitur mihi, percusso se pugione in latere sinistro sub imis costis, annos nondum nato viginti, chirurgum vulnus primum nonnihil dilatasse, mox obligasse. Postero die, quum inspiceret, invenisse in eo hesternae coenae aliquid. Tunc & à priore, & à posteriore parte incidendo auxisse, sic ut spithamam longitudine excederet: exscidisse & carnis quaedam frustula. Quo facto, confestim erupisse flatum, cum multis excrementis alvi. Chirurgum, vulnus quum obligasset, vetasse, ne cibum caperet solidum & difficilem ad concoquendum: ad conservandas vires, reficiendasque, jusculum dedisse cum ovo. Id vero quum sumsisset, altera



altera hora post ex vulnere effluxisse fere totum. Nec tamen nisi tali jusculo usum fuisse totos dies decem: esurivisse se autem, & cupide appetivisse panis carnisve frustum. Commilitonem sibi tandem, misertum suae esuriei, carnem panemque de suo clam impertuisse: quae devoraverit avidè, & retinuerit in alvo horas decem. Cicatricem interea oram vulneris duxisse. Deinde autem, quum excrementa minus liquida ex eo exirent, erumpere incepisse intestini portionem. Postquam è lecto surrexerit, erupisse duas: alteram à superiore parte, alteram ab inferiore; quae singulae paullatim decursu temporis creverint in istam, quam ostendebat, spithamae longitudinem (a). Intestinum erant inversum, similes elapso ex ano, pendentès è latere. Quando plene eruperant, intestinum referebant unum, media parte capaciore ventri adnexum. Cubante in latus dextrum, in ventrem sua se sponte retrahebant; praesertim portio superior. Retrahebant à parte extrema, simul se ex inversis in naturalem positum restituentes. Id vero longe fiebat facilius citiusque, quum digito in extremam elapsi aperturam demisso, inque orbem

(a) Tab. V. fig. 1. b. c.



orbem ducto, dilataret eam, rugasque deleret. Eoque modo plane reducere portionem superiorem poterat: inferiorem autem nunquam tam plene, quin inversi & rugosi aliquantum assurgeret. Reducta utraque, amplum sub imis costis foramen (b) patebat ad intestini coli capacitatem. Apparebatque, cum ventre majorem coli partem per transversum discissam fuisse: vulnusque sic sanatum, ut cicatricem per ambitum orae unam duxerit ventris plaga, & intestini. Eoque natus in latere erat anus quidam, sed patulus. Nec retinere is intestinum valebat, erumpente tum parte illa quae supra eum, tum quae infra: neque impedire excrementorum alvi ex portione superiore praeter voluntatem effluvium, idque crebrum, & fere continuum. Et longe minus alvum retenturus videbatur, nisi intestinum inversum & foras protrusum, ipsum suam arctaret capacitatem. Caeterum, reductis elapsis, inque latus dextrum cubante, vix elabebantur: nec, surgente placide, aut respirante leniter. Tussicula autem, similique quadam agitatione confestim erumpebant, seseque erigebant;

(b) Ibid. fig. 2. a.



bant; praesertim portio superior. Elapsa mucosae simili superinducta erant. Rubebant, quum se erigebant, tendebanturque: deinde vicissim, quum se retrahebant, pallebant magis, flaccescebantque, contrahebantque rugas. Veluti verrucosa erant (a); maxime portio inferior. Verrucae tum magnitudine inter se discrepabant, tum forma. Rubebant aliae: aliis candor mixtus rubore: pleraeque pallidae, & quasi obductae crusta quadam mucosa, cinerea, inaequabili, rimasque agente. Quum tangebantur, aut durius atrectabantur, sanguis erumpbat, saepe multus. Nascebantur, mutabantur, evanescebant, renascebantur. Narravit, elapsa, affecto se febre, flaccida fuisse, & pallida. Ante annos decem frigorum vim commode sustinuisse: quin tempestate perfrigida abluisse aqua Rheni glaciali, neque incommodo ullo affectum. Postea autem, si modo aërem frigidiusculum ad ea admitterit, illico tussim supervenisse, nec, nisi recaluerint, cessasse. Si diu ambulet in sole, nimisique caloribus, neque nancisci frigidam possit, qua abluat elapsa, & purget; tunc incipere foetere, durescere, obduci pelle nigra, mucosa, sanguinea; quae nasci incipiat in medio exitus portionis elapsae,



fae, primum in superiore, dein & in inferiore, serpatque paullatim super eas, pertinaciter adhaerens, & saepe veluti oppilans exitum: supervenire tormina, nihil se cibi potusque appetere, neque affici sapore eorum quibus forte vescatur, animoque esse abjecto & fracto. In dextrum cubante se latus, elapsa paullatim recedere in ventrem; citius, faciliusque, si dormiat: ac post semihorae horulaeve quietem, redire corporis vigorem. Rursus elapsis detrahi facile pellem illam *nigram: detracta, rubere ut ante.* Ex quo vulnus illud acceperit, duxisse uxorem, habuisseque liberos. Valens erat, quum vidi, & robustus, annum agens quadragesimum. Aiebat alvum se per anum non dejicere, sed tamen aliquid muco albo simile excerni fere quotidie: nonnunquam magna cum molestia albi quid excerni, tenacis instar picis; praesertim postquam elapsum intestinum in ventrem reductum, aliquandiu retinuerit. Optime se valere, quum cibi & potionis quantum ad famem sitimque depellendam necesse sit, tantum assumat. Ex cibariis optimum esse carnis & panis modicum, cum pauca cerevisia fortiore; haec enim in alvo retineri horas novem, decemve,



nec nisi mutata excerni. Panem album, similigineum & primarium, praestare plebejo & furfuraceo. Fructus, qui horaei vocantur, legumina, olera, & id genus herbas recentes, in alvo vix horas duas remanere, &, nisi molliora sint, ut fructuum pulpa, fere integra excerni, plerumque ne colore quidem perditio: nec permisceri cum reliquis excrementis. Quo plus butyri vel pinguis additum iis inter coquendum fuerit, eo diutius ab alvo retineri; saepe totos dies tres. Si cerevisiae nimium bibat, aliove alvum potu repleat, intumescere elapsa, & sordescere, multumque flatus ac liquidi cum excrementis portionem superiorem emittere. Si cerevisiae cyathos aliquot bibat, neque illo die quicquam comederit, eam altera postquam epota fuerit hora effluere. Habes historiam, ex qua multa discat naturae humanae cognoscendae studiosus.

## CAPUT IX.

*De arteriis, quae sub cute cranii.*

**R**es est elegans & memorabilis, quem figura subiecta (a) exhibet arteriarum sub cute cranii

(a) Tab. VI. fig. 1.



contextum. Apparet, quales & quanta tum juxta tempora, tum à posteriore parte adscendant, ac quomodo se, & in quam numerosos ramos spargant, eosque jungant inter se, continentque. Subtiles autem ramuli ad cutem ipsam pertinent. Usque eo duntaxat implere arterias visum est, ne ad cutem pertinentium ramulorum impletione penitioribus obscurarentur.

## CAPUT X.

*De arteriis ex collisione non permeabilibus, & de obstructione earum nonnihil.*

**I**n eadem figura exemplum arteriolarum ex collisione, quam vulgo vocant contusionem, sic vitatarum, ut non permeabiles redditae sint. Syn-ciput collisum fuerat, apparebatque collisionis nota. Quum implevi arterias, nec penetravit liquor in locum collisum (a), neque alicubi effluxit. Ex quo intelligi potest, non ruptas, sed compressas, certe non permeabiles redditas ibi fuisse.

Sunt etiam eo loci arteriolae (b), quae non per truncos

(a) Tab. VI. fig. 1. b;

(b) Ibid. c. c. c.



truncos suos, utpote collifos, impletæ sunt; sed per ramos subtiliores, quibus conjunctæ sunt cum ramulis non collifarum, ex quibus liquor in eas penetravit. Quis dubitet, eodem modo humores manente vita ex arteriis non vitiatis in collifarum ramos penetrasse, per easque retrogressos ad locum collifum usque, ut per venas; & ex trunculis, in quos sic retrogressi sunt, porro penetrasse in ramulos eorum.

Res, puto, à plerisque intelligetur facilius, si hoc modo proponatur. Arteriâ *a* (*c*) alicubi quocunque modo plane obstructâ *b*, prohibetur humor per eam à corde profectus, in illam partem ejus, quæ ultra locum obstructum est *c*, penetrare. Si autem ultra eum cum libera *d* conjuncta sit *e*, humor per liberam *d* è corde veniens, ex ea, ubi conjungitur *e*, penetrat in obstructæ partem illam, quæ ultra locum obstructum est *c*, refluitque per eam, ut per venam, usque ad locum obstructum *b*: penetratque in ejus ramum *f*, ultra locum illum orientem: urgeturque obstruens *b* ab utraque parte; hinc humore è corde per obstructam *a* veniente; illinc, veniente per liberam *d*, perque obstructam *c* refluyente. Itaque tantummodo



do iis in arteriis, quae ultra locum obstructum cum aliis junctae non sunt, obstructio *vasa inde irriganda deplebit* (d). Creberrimae autem toto corpore conjunctiones parvularum, & non paucarum quoque majorum. Putes cavisse naturam, ne sic statim ab omni obstructione aditus humoribus intercluderetur. Hoc nimirum artificiosius corpus nostrum effectum est, quod quum multa patientia ei sint, non continuo semperque plurimum detrimenti capiat: quin ad multa impedimenta remedium *inveniat ipsam sibi, aut allevamentum*. Plenius autem ex ipsis truncis suis arterias impleri, quam ex aliis, cum quibus junctae, id ex hoc colligas, quod implendo arterias encephali animadverti. Notissima est carotidum & vertebrali-um sub encephalo conjunctio, qua fiat, ut si modo una earum impleatur humore, penetret in omnes. Jam vero, quum in omnes illas simul impu- li, encephalus aequabilius impletus: quum non nisi in carotides, vertebralibus constrictis, plenius impleta pars prior, quam posterior: quum tantummodo in unam, alteram quoque constrictam, praecipue impleta pars illa, ad quam pertinebat. Idem observavi in partibus aliis.

## CAPUT

(d) Boerhave aphorism. de cogn. &amp; cur. morbis, §. 120.



## CAPUT XI.

*De Ruyschiano involucro penis nervoso externo,  
& de tunica cellulosa penis.*

**E**quidem frustra quaesivi penis integumentum illud, seu involucrum nervosum externum, crassum, admodum validum, quod Ruyschius memorat in epistola anatomica quintadecima (a), à Boerhavio, ejus auctoritate moto, receptum in institutiones (b). Audiamus Ruyschium: penis integumenta universalia, inquit, sunt epidermis, corpus reticulare & cutis: ast vero praeter illa, observandum, penem obduci integumento, seu involucro nervoso externo, crasso, sub eo membrana cellulosa, & involucro seu integumento nervoso interno (a). Sex integumenta memorat, ordine hoc: epidermidem, corpus reticulare, cutem, involucrum nervosum externum, membranam cellulosam, involucrum nervosum internum. Ego vero, inter cutem & quod vocat involucrum nervosum internum, quod est corporum, quae nervosa nominant, corium, quic-

(a) Pag. 13.

(b) §. 655.



quicquid membranacei interjectum est, cum utroque junctum, enascensque ex iis; id omne, quum cutem sufflavi, distendi flatu animadverti, distentumque exsiccari posse, ac sic verti in membranam illam cellulofam. *Firma illa tunica est, quam Morgagnus scribit (c), penem prope omnem sub cute investire.* In tria involucria communia à Winslowo, ut ab Helvetio nervea intestinorum (d), distinctum (e): secundum, tertium, & quartum: quorum secundum sit fere simile illi, quod alibi sub cute inveniatur, praeterquam quod pingui impletum non sit, potiusque fibratum sit, quam cellulofum, aliquantum laxum: tertium, improprie vocatum tunica nervosa, contextu sit firmo, ligamento simili, fibris nonnunquam luteis: quartum sit cellulosa Ruyschii, proxime ambiens corpora cavernosa & urethram, interjectum inter tres illas quas vocat columnas & involucrium tertium, à quo non nisi contextu densiore & subtiliore distinctum esse appareat, nonnunquam fere non percipiendum. Id ego nimirum omne sufflando cutem converti in cellulofam, sic ut nil nisi illa inter cutem & corpora

(c) Advers. anat. I. §. 18.

(d) Vide supra cap. 7.

(e) Exposit. anat. trait. du bas  
ventr. n°. 563. 564. 566.



pora nervosa intermedium sit, nulloque illa extrinsecus *invulcro nervoso* contineatur, sed tantummodo cute; ita plane, ut quem vocant panniculum adiposum; id quod sibi me dixisse anno hujus seculi quinto & vigesimo, Palfynius annotavit (f): & postea quoque hujus mei Hallerus meminit; *sed se hactenus cum Ruyschio sentire fere* (g). Praeterea satis manifestum esse puto, non partem aliquam membranacei illius, sed id totum cellulosam Ruyschii esse, cujus aut mentionem fecerit, aut reliquerit figuras: eamque adeo statim sub cute esse.

Sed obstat, audio, ipse: quippe qui in epistola cellulosam suam non statim post cutem sequi tradat, sed post *invulcrum nervosum externum*, quod post cutem recenset: & in figuris (h), praeter cellulosam, etiam *invulcrum* illud exhibitum dicat, eam extrinsecus ambiens. Certe quidem: nisi modo quod *invulcrum nervosum externum* vocat, non aliud quicquam, quam ipsa cutis est. At aperte distinguit ab ea, figuramque secundam, in qua exhibet, *penem, à cute denudatum, repraesentare* dicit

(f) Anatom. trait. II. chap. 21.  
p. 181.

§. 654. o.

(h) Epist. anat. XV. tab. XIX.

(g) In Boerh. prael. in institut. ad

fig. 2. & 3.



cit (i) : quod adducere ad credendum potuit, *involuturum* illud, quoniam non invenitur aliud, majorem partem tunicae illius esse, qua penis sub cute vestitur, nervosam improprie nominatam. Quid si opinio fefellerit, & quem dudum excicaverat contemplatus, exciccatam cutem pro involucro tali habuerit? Certe fefellit alias saepe; ut quum tunicam nerveam intestini in cellulofam à se versam, cellulofam esse tradidit sub tunica communi sitam (k); & in hac ipsa epistola, de glandis *integumentis agentem; quod post dicitur.* Et postea saltem non detractâ cute inflasse cellulofam illam, constat ex thesauro decimo: ubi, *cum scrotum inflatum sit, tubulo inter cutem & membranam darton (sibi cellulofam) introducto, penem quoque flatu sese erexisse (l);* inflata nimirum tunica ejus cellulosa, quam *continuam esse cum membrana illa dartos,* in epistola scribit. Et in curis renovatis, in excicato, praeter corpora nervosa & cellulofam, etiam cutem indicat (m). Sed potuisset tamen alias cutem detraxisse. Detractâ alicubi à tunica illa quae

(i) Ibid. explicat.

(l) N<sup>o</sup>. 95.

(k) Vide supra cap. 7.

(m) N<sup>o</sup>. 48. & 49.



quae sub ea est, tunicâque incisâ, insertâ fistulâ  
 quum inflavi, inflata est cellulosa, extrinsecus co-  
 ercente membrana, condensata tunicae parte: in-  
 flataeque & exsiccatæ cellulosæ tunicae insunt, fit-  
 que, ut, si perfecte inflata non fuerit, pars ejus,  
 detractâ cute exsiccatâ, quoddam involucrium videri  
 possit referre. An vero Ruyschius sic fecit? Certe,  
 quod se ostendit, non est tale, quod *involucrium*  
*nervosum* dici possit, & *crassum*, & *admodum validum*;  
 cum quo illud corporum nervosorum corium  
 comparari, ut cum suo illo involucrio comparat,  
 quum ait, *involucrium nervosum & intimum*, quod  
*immediate ambit corpora nerveo-spongiosa*, esse non  
*minus validum, quam extimum* (a). Fortasse au-  
 tem in integro viderit tunicam illam, quae pe-  
 nem sub cute vestit; appellaverit *involucrium ner-  
 vosum externum*; crediderit, inflasse se & exsiccas-  
 se cellulosam, quae sub eo fit; siccandò abiisse in-  
 volucrium illud cum cute in unum; addiderit  
 exsiccati figurae, quod adesse debere opinatus sit.  
 Non vero is mos ejus: nude, quae arte sua co-  
 gnoverat, aut cognovisse putat, exprimit. Ne-  
 que secundo subtiliter rimabatur, sed fere in-  
 vestigabat artibus suis. Et num credibile, tu-  
 nicam,



nicam, quae sub cute vestit, conspicuum, cum ea corium nervosorum corporum comparatum fuisse? à quo tantopere differt. Corium illud magnam partem tanquam è tunicis duabus constare invenio: interiore altera, tenuiore, densa: altera exteriori, crassiore, & in corporibus majoribus è crassis fibris per longitudinem jacentibus composita; de quo plura hic dicere, nihil attinet. Putet aliquis, qui hoc viderit, exteriorem *involutum* illud *nervosum externum* esse: haec utique *crassa, & admodum valida*. Ecquisnam autem inter tunicas illas cellulofam inflet? cellulofam multam, quemadmodum Ruyschius exhibet? Arcte conjunctae cohaerent. Jam videte & considerate, ecquid praeterea aliud nisi cutis sit, quo inductus fuerit. Haec vero una congruit. Si inflatis corporibus nervosis, omnique eo quod inter ea & cutem interjectum, penis exsiccatus fuerit, involutum exsiccata cutis refert *crassum*, & robustum, taleque cum quo corporum nervosorum corium, exsiccatum & ipsum, possit comparari: & si, cute illa exsiccata per longitudinem penis incisa, & à subjecta cellulosa separata, atque utrinque reducta,

com-



compares cum figura secunda, ut caetera caeteris, sic, quod *exterius involucrum crassum & nervosum* esse indicat (*n*), id plane cuti exsiccatae apparet respondere. Neque in iis, quae apud eum olim vidi, id quod cellulofam extrinsecus continebat, aliud quid fuit, quam cutis exsiccata. Et ipse sane, quoties de loco membranae cellulofae penis aliis in locis, quam in hac epistola, meminit, toties aut aperte dicit, *sub cute sitam*; ut in thesauro tertio (*o*), & in curis renovatis (*p*): aut minime obscure innuit; ut in thesauro decimo (*q*), & alibi in curis renovatis (*r*). Ni modo libeat opinari, cellulofas indicasse duas: alteram, sub cute sitam, in thesauris curisque modo dictis: alteram, & eam sub suo illo *involucro nervoso externo*, in epistola. Contra quod facit, quod in epistola, integumenta penis recensens, sic recenset: epidermis, corpus reticulare, cutis, & praeterea *involucrum nervosum externum*, membrana cellulosa, *involucrum nervosum internum*: neque omnino cellulofarum meminit duarum. Fortasse autem dicetur, potuit alteram illam sub cute sitam

(*n*) Epist. anat. XV. tab. 19. fig.  
2. D.

(*o*) No. 79.

(*p*) No. 49. & 50.

(*q*) No. 95. & 105.

(*r*) No. 48.



fitam post animadvertisse; utique diu post epistolam illam edidit thesaurum decimum, diuque post illum curas renovatas. At thesaurum tamen tertium edidit anno ante quam epistolam: & in eo ait (s), *replevisse se aura penis membranam cellulofam, sub cute fitam*. Quum igitur memoraverit eam ante editam epistolam, quâ dici posset, non memorasse in ea, quod postea demum animadverte- rit? Mirum autem, quam primum sub cute dixe- rat, eam deinde, nec nisi annuo interjecto spa- tio, *sub involucro illo nervoso externo* fitam esse, tradidisse. Et tamen de una eademque agi, eti- am ex hoc colligere licet, quod, ut in thesauro tertio, quam *repleverit aura penis membranam cel- lulosam, sub cute fitam*, eam *continuationem membra- nae dartos scroti*: sic in epistola, quae sub invo- lucrō nervoso externo fit, eam *continuum esse* dicit *cum membrana dartos*. Addere his possum, quum post editam epistolam, sic inflati & exsiccati penis memi- nit, ut in thesauro decimo (t), in curis renovatis (u), in adversariis (v) (ubi *pulcherrimum omnium, quae unquam sibi contigerit parare potuisse*, quendam suf- furatum sibi esse queritur; *penem humanum, quem*  
*incre-*

(s) No. 79.

(t) No. 95. &amp; 105;

(u) No. 48. 49. 50.

(v) Decad. II. 8.



incredibili labore, summa cura, & eventu felicissimo, ita praeparaverat, ut nunquam tam pulbre, luculentissime & quam distinctissime, in oculos se offerebat corpus nerveo-spongiosum utrumque totum, tum & ipsum integre hic expansum corpus nerveo-spongiosum minus, ejusque supra glandem expansa fabrica, sed etiam apparebat paraphymosis tunicae cellulosae, atque vera urethrae fabrica, una cum ambiente undique spongioso corpore: de solo involucro nervoso externo nihil), nunquam amplius talis involucri, quod sciam, meminisse, neque cellulosae alius, quam quae sub cute sit: in adversariis (v) autem nihil de loco ejus. Quin monitus etiam, sciensque, quae de involucro illo palam docebam, nunquam oblocutus, ne in curis quidem renovatis, post anno MDCCXXVIII. editis, ubi opportunum erat, ubi indicat (w) corpus nerveo-spongiosum, corpus nerveo-spongiosum minus, meatum urinarium, tunicam cellulosa, cutem quoque, praeterea nihil; & eo quidem ordine quo sequuntur recenset, nervosa corpora primum cum meatu urinario, post haec cellulosa, post cutem: iterumque (x), corpora nerveo-spongiosa, tunicam cellulosa sub cute sitam flatu conspicuam redditam, cutem:

&

(w) No. 48.

(x) No. 49.



& tertio (y), corpora nerveo-spongiosa majora, tunicam cellulofam sub cute fitam; ut fatis etiam superque declaret, tacite emendasse, quod olim exciderit; eodem modo, quo his iisdem in curis renovatis emendavit quae de sede intestinorum tunicae cellulofae scripserat; quod supra annotavi (z). Nonne vero in adversariis primis (\*), quae anno post editam epistolam tertio & decimo prodierunt, candide fassus est, fatis superque se vidisse, atque doluisse, hinc inde excidisse festino, quae maturefcentis senii prudentia aliter dicta vellet? Nonne de emendandis erratis suis anatomicis, quae ipse forte in aliis suis olim scriptis commiserit, fecit mentionem? Nec parca cellulosa Ruyschii est, aut quae vix percipiatur. Crassam exhibet (β). In praeputio sic distendi, ut, tametsi exsiccata, crassitudinis sit pollicaris. Nimirum, non pars subtilior tunicae illius, quae penem sub cute complectitur: ipsa tota. Ea, si nihil distendit, firma est, & densa. Si, ut separetur à cute, & à corporibus nervosis, prehenditur, tractaturque, condensatur etiam magis.

(y) N<sup>o</sup>. 50.

(z) Cap. 7.

(\*) Pag. 1.

(β) Epist. anat. XV. tab. 19.  
fig. 2. F. & fig. 4. A.



magis. Si prehensa tenditur qua aut cum cute, aut cum corpore penis conjuncta est, distractione redditur rarior, refertque utrobique cellulofam, qua densior tunica intermedia connectatur; ut de tunica nervea intestinorum supra dixi. Sed, pene percisso conjice eum in aquam, detineque dum se laxet: post fac ut deductu cutis perciffae explicet se in humore quod intermedium inter eam est & corpora nervosa, caussa videndi; nihil invenies, quod *involucrum* aliquod *nervosum externum* ullo modo referat; sed *contextum* videbis fibratum & tunicatum, raram mollemque, ab altera parte cum cute, ab altera cum corporibus nervosis conjunctum, & ex iis enascentem: & intelliges, quomodo, cutis quum sufflatur, raritas illa permeante totam spiritu impleatur, distendatur, ac siccando vertatur in cellulofam. Cernes integrum atque incorruptum (nisi quod se laxaverit in aqua), quod Ruyschius inflatum exhibet, & exsiccatum. Atque ita rem totam, ni fallor, cognosces, & perspicies; ut parum referat disputare quid Ruyschium induxerit. Multo autem cellulosa laxior molliorque, longeque obsequentior viventi est, quam mortuo; à morte nimirum



mirum rigescens. Mollitudinem ejus obsequentem, cutisque lubricitatem illam, mortuo quodammodo reddes, si in tepida detineas.

Si autem *involucrum nervosum externum* nullum est, de usu, ob quem necessarium esse docet, supervacaneum videri potest dicere. Non ab re tamen fuerit dicere. Ne, inquit (γ), *penis in erectione validiore, justo crassior & ineptior evaderet*: quod Boerhavius *limitare ejus extensionem* (δ). Sane, quantumcunque erigatur, *crassior non fit*, quam quantum corpora nervosa concedunt; id quod tum in vivo cognoscere licet, tum in mortuo, distendendo corpora illa, aut flatu, aut humore. Ruyschius autem in figura secunda (ε) exhibet distenta flatu, & quidem quantum possunt distenta: & praeterea multo magis distentum quod vocat *involucrum nervosum externum*, ut non mediocris crassitudinis cellulosa intercedat. Corporibus igitur nervosis, atque adeo pene quantum potest distento, nihilominus distentum multo magis est: & tamen, scilicet, impedit, ne in *erectione*

(γ) Epist. XV. (ε) Epist. anat. XV. tab. 19.

(δ) Institut. §. 655.



*rectione validiore, in qua non nisi quantum concedunt corpora nervosa crassescit, justo crassior & ineptior evaderet. Quantopere autem distendi, si adesset, ex ipsius sententia possset, apparet ex eo, quod in eadem epistola contingere iis ait, qui ulcere penis, gonorrhoea, phymosi & paraphymosi sunt correpti: rarum non esse, penem in tali casu summopere incrassari, cujus incrassationis causa solummodo consistat in repletione cellularum membranae cellulosa: cellulas repleti in his affectibus aura. Nam quum cellulosa extrinsecus involucro illo contineretur & coërceretur, ut illa summopere, sic hoc extendere-  
 tur. Revera autem cutis est, quae iis in vitiis cum subjecta cellulosa extenditur: haud aliter, atque in thesauro decimo narrat (z), cum scrotum inflatum sit, tubulo inter cutem & membranam darton (sibi cellulosa) introducto, penem quoque flatu sese erexisse; & cum scroti membrana cellulosa continua sit, per totum corpus, rationem esse, quare homines tempore aestivo (magna strage facta in bello) occisi, & supra dorsum decumbentes, intra viginti quatuor horas saepissime penem habeant erectum, idque propter humorum fermentationem in dicta tunica cellulosa,  
 cuius*



cujus ope totum corpus, ne capite quidem excepto, mirum in modum extendatur; olim, quae causa esset ejus erectionis in demortuis, rationem veram dare non potuisse, jam vero illud vidisse in cadavere cujusdam viri, violenta morte cultro occisi, cujus cadavere ad putredinem & fermentationem redacto, membrum virile erectum invenerit. Et ut in tali emphysemate aëreo quodam spiritu, sic in aqua intercute turgēt membrana illa cellulosa humore, distenditurque cutis, pene veluti intento. Neque enim vera est, quaecunque fuerit ejusmodi intentio, sed vitiosa distentio, monstrosaue, multumque differens ab ea, quae fit intentis corporibus nervosis.

Quoniam vero satis, ut arbitror, intellecta res est, aliud non addam, quam hoc, eo quod cellulosa multa est, neque pingue continet, fieri, ut ejus interventu laxa per se cutis laxa cum corporibus nervosis, hoc est, proprio penis corpore connectatur, totaque lubrica sit, non tantummodo remisso, sed etiam turgido, intentoque.



## CAPUT XII.

*De teste humano.*

U nam ex venis spermaticis, qua parte ad testem pertinebat, haud procul ab eo implevi, toto caeterum juxta victo & constricto funiculo spermatico. Post dum detraho tunicam quam vocant albugineam, occurrunt multa vasa impleta (a), quae penetrantia per eam, pulpae se portionibus, in quas distincta est, interserunt (b), perque eas in ramos subtiles spargunt (c). Nec praeterea quicquam apparet, quod speciem quandam exhibeat tenuissimarum illarum quarundam membranarum, ab albuginea ad pulpam pertinentium, quas Graafius tradit (d) per totam testiculorum substantiam excurrere, quemadmodum fere in arantiorum pomis membranas sive interstitia divaricari conspiciamus; quod post eum etiam à Bidlone exhibitum (e). Nimirum, quae quando vasa impleta non sunt, dis-

septorum

(a) Tab. VII. fig. 1. a. d. &amp; fig. 2. a.

(b) Ibid. fig. 1. d.

(c) Ibid. e. &amp; fig. 3. b.

(d) De viror. organ. pag. 60. &amp; tab. IV. fig. 4. &amp; 5.

(e) Anatom. tab. 46. fig. 2. D. &amp; fig. 3. C.



septorum membranaceorum specie apparent, ea impletio ostendit vasa esse. Sanguinem continentia inveni in non paucis. Plena impletio quid docuerit, figurae exhibent (*f*), eo ex teste ad veritatem descriptae, quem à tot annis auditoribus meis, aliisque, qui accesserunt, ostendi. Quorum praeterea vasorum ratio quantum à Bonglari figura (*g*) differat, qua *vasa praeparantia*, *albugineam perforantia*, in virili, ut ait (*b*), teste exhibet, facta comparatione facile cognoscetur.

## CAPUT XIII.

*Costarum aberrationes.*

**I**nter reliquas naturae aberrationes, quas equidem vidi, costa est bifida, & tanquam in duas abeuns: cujus figuram subjeci (*a*). Vidi & duas ad postremum conjunctas in unum.

## CAPUT

(*f*) Tab. VII. fig. 1. & 2.

fig. 47. E.

(*g*) Philof. transact. n<sup>o</sup>. 42. p.

(*b*) Ibid. cap. 4. n<sup>o</sup>. 97. p. 191.

843. Abr. by J. Lowthorp.

(*a*) Tab. VII. fig. 8.

vol. III. part. 1. tab. 4.



## CAPUT XIV.

*De ungue humano, ejusque reticulo. Itemque de cutis loco, qui ungue tectus, ac de loci illius papillis.*

**N**unc edocebo, quales papillas sub ungue invenierim, & quale reticulum. Quod ut melius intelligatur, oportet, ut prius quaedam de ungue dicam, deque cute, quae sub eo est. Et primum attendendum ad tres illas unguis partes, quae forinsecus conspicuae; candidam lunulam, qua incipit; rubellam partem, quae inde sequitur; &, in quam desinit, extremam: quarum prima & secunda cuti subjectae striete adhaerent, postrema eminent. Deinde sciendum unguem à principio sulco cutis veluti radice infixum esse: quod non modo detrahendo eum cernitur, sed etiam, si extremum modo attollis, modo deprimis, cognoscitur; quo nimirum fit, ut sublacione depressioneque cutis manifestet se pars infixa. Jam vero candida non solum lunula est, sed inde etiam tota radix cuti inhaerens (a), sic ut lunula continuitate candidae radice porrigitur. Sciendum

(a) Tab. VII. fig. 4. f.



praeterea, respondere in subjecta cute maculam (b), candidam & ipsam.

Jam papillis sub ungue cutis contacta tota est. Tenuiore orsu è cutis macula venientes, à principio aliquantum inflexae, recta se inde per longitudinem aliae juxta alias specie porrigunt florum (c), extremis partibus suis non longe ab illo loco desinentes, ubi eminere unguis incipit. Perque longitudinem totam cuti subtus continuatae sunt, praeterquam in fine. Earum ultra finem breves (d) inveni, alias super alias veluti inclinatas, & haud aliter ac longae illae, post quas continue sequuntur, extremum unguem versus porrectas.

Ut vero ab aliis cutis papillis, quemadmodum ex mododictis apparet, differunt, sic differt quoque reticulum, cui inhaerent. Itaque foveolis non praeditum, sed per longitudinem sulcatim incisum est (e), singulis sulcis singulas papillas, qua eminent, continentibus, aptisque ad eas. Pars est reticuli cuticulae: quod quum ab omni parte, tum vero maxime apparet juxta unguem extremum, ubi

(b) Ibid. a.

(d) Ibid. c.

(c) Ibid. b.

(e) Ibid. g.



ubi reticulum perpetuum, neque ulla parte interruptum, ex cuticula per eum procedens (*f*); in hoc quidem fulcis, foveolis praeditum in illa. Molliorque papillae infident: molliculum enim, minimeque corneum.

Sed non est praetereundum, à fabrica illa discrepantem à me animadversam in nonnullorum digito pedis minimo. Lunula, ut quidem in aliis quoque unguibus minoribus, nulla (*g*): & neque radix candidior. Sic neque candida in cute macula (*g*). Et papillae (*b*) non per longitudinem fere ad unguem extremum usque porrectae, sed omnes similes iis, quas in digitis aliis ultra longas illas inventas memoravi: breves, extremum unguem versus inclinatae, modiceque simul erectae, sic ut neque per longitudinem jaceant, neque erectae sint, sed obliquae, magis tamen inclinatae, quam erectae. Respondit reticulum (*i*), non fulcorum, sed plenum foveolarum, eoque similis illi, quod sub cuticula est.

## CAPUT

(*f*) Tab. VII. fig. 4. h. g.

(*g*) Ibid. fig. 5. & 6.

(*b*) Ibid. fig. 6.

(*i*) Ibid. fig. 5. b.



## CAPUT XV.

*De natura unguis.*

**M**alpighius ex diligenti indagine, prout rudis fert sensus, & ratio, in eam venit sententiam, unguulam tum duriozem, tum molliorem esse appendicem cuticulae, & retis (a). Neque aliter comparatam rationem unguis humani docui: multaque praeterea ei & cuticulae communia esse. Igne, fervida, maceratione, levi putredine, gangraena, postque graves affectiones, ut cuticula abscedat, sic abscedere unguem. Quum simul abscesserint, apparere quod continuata sint. Utraque, quum deciderint, renasci. Sensibilia non esse. Vestiri reticulo papillas continente, naturae utrobique ejusdem, molli, colorato. Crescere quamdiu vivimus. Cerni vasa in neutro illorum. Praeterea, nonnunquam inveniri ungues molliores, ductilesque, naturae fimiles calli, in quem cuticula degenerat; ut in pedis digito minimo observatum sit.

Cuticu-

(a) De ext. tactus organ.



Cuticulam non modo in callum ductilem degenerare, sed etiam in durum, corneolumque: inque clavis pedum subtus in corneam eminentiam, cuti impressam. Ut animadversi sint ungues, qui in cornu degeneraverint, sic visos esse clavos, qui tanquam in cornu excreverint; cujus naturae fuisse potuerint cornea illa corpora, nata in capite, fronte, dorso, papillis mammaram, natibus, cruribus, brachiis, genibus, axillis, cubitis, manibus, articulis digitorum, digitis extremis; quorum meminerunt *Ingrassias* (*b*), *Hildanus* (*c*), *Ash* (*d*), *Locke* (*e*). Praeterea, ad radicem unguis cuticula si superexcurrat, non solum cum eo se conjungere, sed nonnunquam etiam in partem ejus videri ad postremum abiisse. *Consimilem* igitur utriusque naturam esse.

Qui vero consideraverit, quomodo unguis maceratione abscedat, & quum abscessit, quanta integritas sit, hic reticuli ejus, ibi papillarum: quique simul naturam unguis cum papillarum natura

(*b*) De tumorib.

vol. III. p. 12.

(*c*) Oper. observat. cent. II. obs. 25.

(*e*) Philos. transact. no. 230. p. 594. Abridg. by J. Lowthorp. vol. III. p. 13.

(*d*) Philos. transact. n<sup>o</sup>. 176. p. 1202. Abridg. by Lowthorp.



tura comparaverit; is, opinor, minus facile adducetur ad credendum, papillas in unguem verti. Et qui modo viderit, quomodo cutis, qua unguem sulcata recipit, atque inde subjacet ei, omni ex parte integra sit; is intelliget, non quod viderint, sed quod opinati sint, protulisse, qui tradiderunt, *unguem esse ultimam tendinis moventis digitos extremitatem, extra carnem, & cutem aëri expositam*: quod quidem ex Camilli Baldi sermonibus collectum Scaffilionus tradidit (f), & ex eo etiam Riolanus (g): *tradideruntque tale quid & alii.*

## CAPUT XVI.

*De causis alternae cordis systoles & diastoles.*

Qui naturam humanam contemplantur & considerant, iis saepe multumque imponit veri species quaedam; quae si simplicitate & elegantia se insinuet, & movet facile homines, & tenet.

(f) De natural. ex unguum inspect. praefag. cap. 1.

(g) Anthropogr. lib. V. cap. 12.



net. Exemplo esse poterit hoc, quod de eo, cur mox à systole cordis, diastole insequatur, rursusque ab ea systole, nostris temporibus attulerunt. Cor per auriculas, venam cavam, & pulmonalem in cavitatibus; per arterias coronarias in substantia; per nervos in villis musculosis impletum; uno momento violentissime contrahi; mox vero sanguinem venosum interea copiose, & velociter, advectum in auriculas & in sinus venosos, fortiter horum parietes distendendo, comprimere nervos cardiacos, juxta eorum latera distributos, dum & illi nervi cardiaci, qui juxta aortam & pulmonalem arteriam, in cor tendunt, simul quoque his expansis per repletionem, quoque comprimantur, ergo cor fieri paralyticum, & laxatum iterum impleri; quo ipso cardiacos omnes nervos, liberos iterum, simul cor contrahere, sicque alterne semper id agere, & quiescere (a).

Quae expositio ut speciosa appareat, credas tamen naturam refragari nervorum, ut qui, quantum requireretur pressi, id moleste ferant, oriente ex eo ingrata quadam affectione, ac stupore. Quod experiri vel hoc experimento liceat, si quis nervum brachii illum, qui pone condylum posteriorem

(a) Boerhaave instit. med. §. 409.



rem ossis humeri incedit, qua pone eum incedit (b), impresso digito comprimit. Velisne, quia nos premendo nervum, reddimus musculum paralyticum, naturam eodem pressionis adminiculo uti ad efficiendum ut cor cesset à contentione? Velisne, quo nos molestia nervum afficimus, (ni modo dubites consimilem naturam esse cardiacorum) eo utendum naturae fuisse ad functionem naturalem, tam crebram, qua cessante, ipsa natura nostra consistit? Qui naturam paullo accuratius consideret, fallar, ni inveniatur sapientiore. Neque dedecori esse potest hominum vel sapientissimo, sapientia vinci ab ea.

Præterea frequenter fit, ut arteriae, auriculae, sinus, minus quam pro more distendantur: fit ut multo minus distendantur; ut maxime videmus in suffocationibus mulierum, deliquio animi, frigore febrili. Minus autem distentis, minus quoque prementur nervi: quaerique potest, cur tamen cordis systolen diastole insequatur? cur tam promte in frigore febrili, pulsu tam parvo, & tamen tam celeri? Non levis utique pressio nervi sufficit, ut musculus, ad quem pertinet, resol-

(b) Eustach. tab. XIX. 30. in brachio dextro.



resolvatur. Quin potius credibile est, pressionem illam, quam nervi cardiaci patiantur, tantam (& talem non esse, ut molestia eos afficere, atque adeo impedire ullo modo possit: providamque naturam, quemadmodum alias, sic nervis hisce non dedisse plus sustinendum, quam quod ferre commode possint.

Praeterea, ab iisdem nervis, à quibus ramos cor accipit, accipiunt & auriculae: eoque, si cordis illa paralytis effectus esset compressionis nervorum, auriculae quoque *paralyticae eodem tempore forent*. Certe postquam nervus cardiacus sinister aortam inter & pulmonarem penetravit, rami ab eo, ut ad cor, sic ad auriculam sinistram, sinumque pertinent. Nervo igitur illo dilatatione arteriarum compresso, foret, ut, si cor ex eo resolveretur, resolveretur & auricula illa, sinusque: & mox, contractis arteriis illis, nervo rursus libero, ut cor, sic contraheret se auricula cum sinu: contra quam fieri docent; utpote quam cordis diastolen auriculaeque systolen synchronas esse doceant (c).

Ecquid vero est in arteriis coronariis, unde auxi-

(c) Boerhav. instit. med. §. 159.



auxilium petas? De eo quidem, quod per arterias non videatur accedere caussa efficiens contractionem musculorum, satis mihi videor dixisse in historia musculorum (d), ut necesse non sit, afferre hic rationes, cur neque influens per arterias coronarias sanguis inter caussas efficientes cordis contractionem habendus esse videatur. Demus autem, systolen, *ut in omni musculo, sanguine coronariarum egere (e).*

*Hae arteriae, ajunt, sunt in diastole, dum reliquae corporis in systole confluantur (f).* Nimirum, quum in aortam sanguis contractione cordis pellitur, non pellitur in eas, eo quod valvulae semilunares, *mox supra quas oriuntur (f),* obtenduntur ostiis earum: itaque cor *per eas in substantia non impletur,* mox insequente ejus resolutione. Protinus contractione aortae repulsis valvulis, pellitur per eam sanguis in coronarias, *impletur cor in substantia,* continuoque systole ejus insequitur. Quae quidem expositio in hoc uno nititur, coronarias *mox supra valvulas semilunares oriri.* Saepissime autem ostia earum ultra valvulas illas inventa sunt; ut

(d) Lib. I. cap. 3.

(f) Ibid. §. 183.

(e) Boerh. institut. med. §. 189.



ut ab aliis (g), sic à me. Refragatur igitur anato-  
tome, certe in his.

Et quomodo convenire potest cum ratione au-  
ricularum, si modo systole cordis & diastole auri-  
cularum synchronae sunt. Certum est, arterias  
coronarias non solum ad cor, sed etiam ad auri-  
culas pertinere, ab iisque ut illud, sic has sangui-  
nem suum accipere. Si igitur tempore systolae  
cordis, prohibentibus valvulis ne sanguis in coro-  
narias pellatur, cor *per eas in substantia non im-  
pleatur, non implebuntur quoque auriculae.* Et  
tamen mox resolutio non nisi cordis insequitur,  
auricularum autem systole. Nam ambiguum non  
habetur, auriculas, ut natura musculosâ cordi si-  
miles sint, sic causas contractionis suae easdem at-  
que illud habere: & si cordis systole sanguine in-  
digeat coronariarum, indigere & systolem auri-  
cularum.

Sed fortasse fuerint quibus placeat, systole cor-  
dis sanguinem, non prohibentibus valvulis, pelli  
in coronarias, porroque in ramos earum illos qui  
ad auriculas pertinent, quippe laxatas; non in il-  
los qui ad cor, quippe contractum: & mox con-  
tractione

(g) Vide Morgagn. adverb. an.  
V. anim. 25. 26. & epist.



tractione aortae fimiliter in coronarias pelli, porro autem in ramos earum illos qui ad cor pertinent, quippe laxatum; non in illos qui ad auriculas, quippe contractas. Contractione enim, constringentibus se fibris, & compingentibus, comprimi arterias inter eas dispersas, reddique minus permeabiles.

Si autem contractio cordis, si auricularum, comprimatur arterias inter fibras dispersas, nonne & nervos comprimet dispersos inter easdem? Et si, *ne sanguis influat, prohibeat, nonne & prohibebit ne influat spiritus, quo villi musculosi impleantur?* Itaque tolleretur ipsa sibi systole tum causam, hoc est, spiritum: tum sanguinem, quo egeat. Hoc autem non fieri, indicio esse potest quod videmus in musculis aliis; qui arterias nervosque suos eodem modo comprimerent, praesertim contracti validius: nec tamen mox resolvuntur, certe necesse non est mox resolvi, sed aliquandiu contracti manere possunt, etiam valide, & quantum possunt contracti.

Et num quidem necesse est ad talia confugere? quae fortasse suggesserit amor quidam facultates naturae humanae per obvias mechanicas causas



exponendi. Revocemus ad memoriam quae Lowerus super hac re scripsit: *cum omnis motus, inquit, contractione perficiatur, & cordis fibrae ad constrictionem solum factae sint, apparet quoque, cordis motum totum in systole positum esse; cumque fibrae ultra tonum suum in omni constrictione ejus tendantur, idcirco, ubi nixus iste absolvitur, motu quasi re-  
laxationis cor iterum relaxatur, & sanguine à venis influente rursus distenditur; à nullo enim cordis motu, nisi tensionem suam remittente, & ab irruente sanguine diastole ejus libratis adeo vicibus procedit (b).* Certe proprium fibrarum carnearum musculi officium contractio est: quum remittunt se, agere desistunt; id quod in historia musculorum jam annotavi (i). Et naturalis quidem ei tum quies est, hoc est, remissa laxitas: tum actio, hoc est, intenta contractio: illa autem commoda, haec violentior. Itaque credas quieturum donec causa accedat, qua impellatur & cogatur ad agendum. Quam causam aut voluntatem nostram esse videmus, aut quandam, quae irritet, aliam. Eaque desistente, aut remota, consentaneum est, musculum ex statu violentiore redire ad commodiorem; hoc

(b) De cord. cap. 2.

(i) Lib. I. cap. 3.



hoc est, quietem; quae minime certe paralysis est, sed, ut somnus mortis, sic quaedam quodammodo paralysis imago. Cordis autem natura musculosa est, & musculorum more agit. Indicant notissimae illae observationes Harvei (k), Ste- nonis (l), Peyeri (m), Harderi (n), Wepferi (o), Brunneri (o): indicant igitur, cor irritari, & ad contrahendum se cogi impulso in ventriculos sanguine. Irritatum contrahit se, expellitque san- guinem acceptum: quae systole est. Simul atque expulit, *sublata causa*, quae irritaverat, agere des- sistit, seseque remittit. Protinus tunc ex auriculis sinibusque accepto sanguine impletur, distenditur: quae diastole. Eamque, irritante sanguine illo, systole mox excipit. Atque ita explicari potest, quae systole & diastole cordis alternas quamdiu vi- vimus vices servant. Sic quidem solitus sum.

Sed docent experimenta cor se contrahere, etiamsi non distendatur sanguine, aut irritatio ul- la non adhibeatur. *In angue*, Harveus ait, ve-

na

(k) Exerc. de mot. cord. & sangu. cap. 4.

(m) Parerg. 7.

(n) Ibid. additam.

(l) Act. Hafn. vol. II. obs. XLVI. 10. 14. 4. 2.

(o) De cicut. aquat. cap. 8.



na cava, quae partem inferiorem cordis subingreditur, comprehensa vel tenaculis, vel digito & pollice, sanguisque cursu intercepto, per aliquod spatium infra cor, à pulsu statim pene inanitur pars inter digitos & cor; sanguine exhausto à cordis pulsu, simul cor albidiore multo colore est; etiam in dilatatione sua, ob defectum sanguinis minus est, & languidius tandem pulsat, sic ut emori denique videatur (p). Nimirum, tametsi languidius, pulsat tamen. Jamque Galenus: cor, quamvis ex animali extractum fuerit, motionem diutius tam in contractione, tum in dilatatione servare conspicit (q). Confirmat Harvey: cor anguillae, inquit, & quorundam piscium & animalium (etiam exemptum) sine auriculis pulsat: immo si in frustra dissectueris, partes ejus divisas, separatim se contrahere & laxare videbis, ita ut in his post cessationem motus auricularum, cordis corpus pulsum faciat & palpitet (k). Et Boyleus: qui, ubi cor viperæ, aut piscium aliquot graciliorum dextre crueris, contractionem & relaxationem fibrarum cordis distincte observabis (r): &

(p) Exerc. de mot. cord. & sangu. cap. 10.

(q) In Plat. Tim. 19. & de Hipp. & Plat. placit. lib. VI. cap. 3.

(r) Confid. circa usum philos.

in  
nat. experim. part. II. sect. 1.  
exerc. 1. §. 19. Adde §. 20.  
& nov. experim. pneum. de  
respir. tit. IX.



*in viperis aliquot horis supervivere (s)*. Mitto observationes aliorum. Ejusmodi experimenta multa olim cepi, etiam in animalibus, quae homini similia. Quid in iis cor irritavit, impulitque ad se contrahendum? Piget recensere, quibus se torserunt optima ingenia. An ex consuetudine, quanquam distendere, aut irritare sanguis desierat, aliquandiu perrexit? Cor autem anguillae, aliorumque animalium, de corpore abscissum, quum jam plane quievit, etiam diu, blando caloris fotu, aut irritatione adhibita veluti excitatum & resuscitatum, non contrahit se modo, sed alterna systole & diastole pergit, ut ante. Quaedam illa consuetudinis vis? Dissimilia animalia illa sint nobis, fit tamen in iis. Et an ita quidem contemnendum est Galeni hoc, *cor sibimetipso agitationis originem esse?* μόνη ἡ καρδία, inquit, πάντων τῶν ἐν τῷ ζωῶ μορίων ἐξαιρουμένη, μέχρι πλείου διαφυλάττουσα τὴν κατὰ φύσιν ἐνέργειαν, ὡς ἀρχὴ κινήσεως ἑαυτῆ τε καὶ τοῖς ἄλλοῖς (t). Conjicere fortasse possumus, quadam se naturae vi adstringere, rursusque relaxare: si autem sanguine aut minus impleatur, aut quem expellat

(s) Confid. circa usum philos.  
nat. experim. part. II. sect.

(t) De Hipp. & Platon. placit.  
lib. VI. cap. 3.



non accipiat, palpitare, cessare ocyus aut serius: si sanguinem aut abundantius, aut impetu accipiat majore, incitari: si sopitum, nec tamen mortuum, excitari stimulatione. Quamvis autem, quid vis illa sit, quomodo agitet, id non assequamur, modo discamus eam experimentis, non continuo neganda. Multa sunt, quorum causam ignoramus, vim & effectum videmus.

## CAPUT XVII.

*De costis quibusdam praeter naturam parvis.*

**C**ostas superiores ab utraque parte primas parvas in virili corpore reperi, tamque breves, ut longiores non essent, quam quanta est latitudo digitorum duorum. Spinae consueto more inhaerebant, sed ad os pectoris non pertinebant, supplebantque ligamenta deducta ab extremis, ossique pectoris, ad quem locum costarum primarum cartilagine caeteroquin pertinent, annexa. Homo an commode spiritum duxerit, nec ne, rescire non potui.

CAPUT



## CAPUT XVIII.

*De modo arrigendi.*

**H**unc esse ajunt: contendere se erectores penis, eoque venas comprimi, per quas sanguis è corporibus penis nervosis refluit: impleri igitur corpora illa sanguine per arterias impulso, eoque turgescens confurgere (a). Eodem modo corpus nervosum urethrae tendi per acceleratores, comprimentes venas illius partis quam bulbum appellant (b). Cogitatum quoque de advocandis transversis perinaei, levatoribus ani, & sphinctere (c).

Certum est, quum jam surrexit, intendi à nobis posse, & indurari. Quando intendimus, acceleratores certe agere, admotis perinaeo digitis percipitur. Ex quo colligas, etiam erectores contendendi: confirmerisque, si attendas ad id quod tunc fit,

(a) Graaf. de viror. org. p. 156.  
edit. 1. & ex eo Boerh. in-  
stit. §. 657.

prael. §. 657. n. & prim.  
lin. phys. cap. 33. §. 802.

(b) Cowper. myot. ref. append.  
p. 21. Haller. ad Boerhav.

(c) Haller. ad Boerh. prael. §.  
657. c.



fit, digitosque admoveas locis eorum. Quum sic intendimus, retrorsum deorsumque trahitur, veluti subsiliens, firmanisque se: quod fieri debere actione erectorum & acceleratorum, ratio eorum indicat, & declarat (*d*). Quumque sic retrahunt, credas comprimendo contrahendoque partem tumentium tunc corporum nervosorum, intendere reliquum (*e*); ut si inflatum intestinum extrema parte comprimis. Animadvertimus quoque anum contrahi: quumque totus ille locus contrahatur, credibile, praeter sphincterem ani, etiam transversos perinaei contendit, & levatores ani. Cujus rei causa videri potest, ut firmetur & compingatur locus finitimus: nisi modo propinquorum erectorum & acceleratorum nisu veluti concitati, tantummodo connituntur. Et hoc quidem nostro arbitrato facimus.

Sed an muscoli illi jacentem erigunt? Si erigerent, nonne possemus semper? & nonne etiam imperaremus intempestivo, & molesto? Non pareret imperio, & parent tamen muscoli. Acceleratores quidem parere, dubium non habetur: contendimus eos, remittimusque, ut volumus. Sed fallor

(*d*) Hist. muscul. lib. III. cap. 88. & 87. & tab. musc. XII.

fig. 37. k. k. & abcc.

(*e*) Hist. musc. l. c.



fallor fortasse si erectores dico: non parent: erigunt enim, & quoniam nervus non paret, quoniam, quamvis nolis, quamvis etiam repugnes, intenditur, non parere eos necesse est. Ergone, quia opinamur eos esse qui erigant, nec tamen qui modo vult, erigit, & qui nollet, erigit tamen, tales natura esse debent, qui non pareant? Ad fidem faciendam non valet, puto, haec opinio, eaque una. Nonne autem parent erecto? Credas saltem, eos esse, quibus tunc, si velis, una cum *acceleratoribus intendas: deorsum enim, si intendis, retrorsumque agitur, ut trahendum ab erectoribus esse intelligimus: quippe qui ab ischium tuberibus orti, indeque capitibus penis adjacentes, & ad postremum inserti, in priora adscendunt (f).* Nonne etiam parent quando jacet? Profecto jacentis principium, quum libet, agis deorsum retrorsumque, aequae atque stantem; ac sic qua pendet inter femora, aliquantum attrahis. Si igitur quo modo stantem, eo jacentem retrahis, stantem autem credibiliter retrahis erectoribus, jacentem quoque retrahere iis, credibile esse fatearis necesse est.

Si

(f.) Hist. musc. lib. III. cap. 88. &amp; tab. musc. XII. fig. 37. k. k.



Si autem scienter admotis erectoris loco digitis explorans, sic, sive stantem, sive jacentem retrahis, vicissimque remittis, tumorem, quum retrahis, nasci percipies; quum remittis, evanescere, ut à contentione remissioneque musculi: nec, nisi fallor, dubitabis in potestate tua esse, tum contendere erectores, tum remittere: ni modo id quod tunc se contendit, remittitque, musculos esse, dubitare velis. Si autem parent imperio, ut acceleratores, sic erectores, nec tamen nervus paret, non credemus, puto, per eos intendi. Per eos intendere remus, nec tamen quandocunque velimus, nequicquam nitentes, nitentes musculis illis: neque ne frigescente venere cadat, efficeremus; aut si paullulum interquiescendum musculis velis, interjecta morula denuo non erigeremus: neque, si intempestivus est, si molestus, dicto citius enervaremus. Praeterea, intentum quum per musculos retrahis, rursusque cessant musculi, remittitur quidem aliquantum, sed tamen intentus manet: non tunc utique contentione musculorum: quippe qui cessent. Neque quum intentus, quum quantum maxime intentus, musculorum nisum, si attendimus, si digitos admovemus locis eorum, ullum per-



percipimus. Quidni igitur musculos valere jubemus?

Et num sufficiunt venis comprimendis? Graafius, hujus auctor & architectus compressionis, *ventres erectorum*, inquit, *dum intumescunt, corpora nervosa & meatus per quos sanguis naturaliter refluit comprimunt, & comprimendo impediunt quominus sanguis per arterias in corpora nervosa impulsus effluat* (g). Cowperus autem animadvertit, compressionem illam potestatem nullo modo habere in corpora nervosa majora, è quibus praecipue constat; ideo quod muscoli *tantopere distant à corporum illorum vena magna* (b). Quid ergo? Agentibus erectoribus ad ossa pubis penem admove-ri ope *ligamenti suspensorii*; quo fiat, ut qui super dorsum penis decurrunt venarum magni trunci comprimantur ubi sub ligamento transverso pubis ossium incedunt, proxime illud (b). An sic intelligendus, à *ligamento suspensorio* penem ad ossa pubis attrahi? Si sic, quaeri potest, quid docuerit, ligamentum illud vi contrahendi praeditum esse, contrahendi quantum requireretur? Et nonne, quum stantem intendimus, simul retrahimus à synchondro-  
fi

(g) De viror. organ. p. 156.

(b) Myotom. ref. append. p. 240.



si pubis, & reddimus tamen rigidiores? Boerhavius noster, quem in honore habeo, Graafium secutus, si, ait, *quacunq; ex causa animales spiritus ex cerebro in nervos musculorum erectorum penis solito plus influunt, tum initia corporum spongiosorum tumentibus hinc musculis magis apprimuntur ad tubera ossum ischiorum, venaque horum arctantur (i)*: quod vero ad venam magnam attinet, sic pergit: *tum & ipsum corpus penis apprimetur plus ossi pubis & ligamento ejus medio, vena magna penis plus comprimetur (i)*. Quid, quaeso, corpus apprimet? An iidem apprimerent erectores? Hos anatome docet retrahere: ascendunt enim synchondroses versus, non descendunt. Et quum iis stantem movemus, intendimusque, retrahitur. Num igitur sufficiunt?

Et si jam venae aut comprimerentur à musculis, aut adstringerentur latentibus, quibus circumplicati sint, laqueis nerveis, quos introducere placuit (k); continuone caput levaturum credemus? Languido comprime venam magnam: comprehensum comprime totum juxta pubem: comprime & in

(i) Institut. med. §. 657.

(k) Apud Haller. ad Boerh. prael. in instit. med. §. 657.

c. & prim. lin. physiol. cap. 33. §. 800.



in perinaeo: non excitabis, quem cupienti non excitet cupita pariterque cupiens. Et nonne constrictis venis intumescente membro aliquo, id praeter naturam est, molestumque ei, & grave, nec ferendum diu? Attamen quum venam penis in perti-  
 naci priapismo Cowperus (1) secuit, penis continuo mollitus est. Effluente sanguine mollitus: quod docet, ex eo, quod libere refluere sanguis nequiverat, rigidum fuisse. An hoc docet? Potuitne profluente sanguine ad perstandum ineptus alia de causa redditus fuisse? Quid si calor ex eo fractus fuerit? si aliud, ex quo stabat, irritamentum sopitum? si effluxus rapidior, quam secundum naturam, inaniverit eum? Non ita facile est, & primum, ex iis, quae naturae impedimento sunt, quae agentem molientemque obturbant, judicare de causa naturali; quae non raro alia esse potest, alia est, quam protinus videatur. Quare verendum ne venarum quoque compressioni vale dicendum sit.

Quid vero Graafium induxit? *A sanguine, inquit, primariam penis extensionem dependere firmiter sumus persuasi. Primo postquam in cadaveribus aqua beneficio syringae in corpora nervosa per arterias*

(1) Myot. ref. app. p. 242.



*vias propulsa penem ita extendi videremus ut in vi-  
 vis vix magis posset. Secundo postquam ex pene ali-  
 cujus canis, quem tempore coitus retro ossiculum firmis-  
 sime ligavimus, in ejus dissectione praeter sanguinem  
 floridum nihil effluere animadverteremus, eoque effluxo  
 penis flaccesceret (m). Quanam vero ratione sanguis  
 id praestet inquirens, consideravit, sanguinem per  
 arterias continuo ad penis extensionem praestandam pro-  
 pulsum, in eo necessario retinendum esse; quod quum  
 contingere non possit, nisi venae, per quas refluit, clau-  
 dantur, necessario aliquid ad id praestandum antequam  
 penis erigatur adesse debere: id autem cum ab ad-  
 jacentibus partibus provenire non possit, necessario  
 quaerendum esse in ipsis penis partibus, quae sint duo  
 corpora nervosa, septum, glans, urethra, vasa &  
 quatuor muscoli: non autem vim coarctandi venas re-  
 pertam iri in corporibus nervosis, neque in septo, ne-  
 que in glande, neque in urethra, neque etiam in  
 ipsis vasis, ergo necessario musculos illud praestare de-  
 bere (n). Praeunte secuti sunt, offendentes-  
 que*

(m) De viror. organ. p. 154.  
 & de usu siphon. p. 230.  
 Addi possunt experimenta  
 Swammerdamii, miracul.  
 natur. p. 13. Dionis. anat.

IV. demonstr. sect. 1.  
 Cowper. myot. ref. ap-  
 pend. p. 240. Ruyfch. ob-  
 serv. anat. chirurg. 100.  
 (n) De viror. organ. p. 155.



que ad difficultatem comprimendi venam magnam per erectores, advocarunt alia, aliaque. Quis autem factum, ut cogitatum non fit de sanguine abundantius irruente? quemadmodum Wartonus dixerat, *sanguinem, spirituosum autem, vi magna affluere per arteriam penis, ex eaque plenitudine indurari* (o). Fortasse quod non intelligebatur, quomodo abundantius irrueret.

Sed praeter sanguinem aliud quid esse quo turgescat, Graafius jam animadvertit: *nam ope siphonis dum corpora nervosa fortiter distenduntur, nunquam tam rigida evadere quam in veneris oestro percitis solent* (p). Quod etiam in viventibus observare liceat. Quibus per somnum citra libidinem stat ex mingendi stimulo, etiam rigidus, non turgescit tamen, quemadmodum ex libidine. Graafius, a spiritibus animalibus corporum nervosorum tunicam distendentibus, majorem hanc penis erectionem petiit (p). Spiritum quendam attulerant antiquiores. Galenus: *penem corpus esse nervosum, cavum simul, & omni humore vacuum* (q): intendi, quod *nervus cavus spiritu impleatur* (r). Varolius: *sanguine*  
per

(o) Adenograph. cap. 32.

(q) De usu part. lib. XV. cap. 1.

(p) Part. genital. defens. p. 32.

(r) Ibid. cap. 2. &amp; 1.



per venas, & spiritibus per arterias, ad substantiam spongiosam corporum spongiformium, è quibus membrum virile efformetur, plurima copia influentibus, membrum illud, sicut intestinum flatu repletum, illico undequaque intumescere, erigi, ac indurari (s). Sed post Harvei inventa de circumductione sanguinis, Wartonus, non spiritus, sed, quod supradictum, sanguinem spirituosum vi magna affluere per arteriam penis, ex eaque plenitudine indurari (o). Quid vero ille spiritus?

Mirum quiddam, sic prodire, inflari, erigere se, stare, indurescere, turgescere, calescere, libidinisque aestum tanquam vultu loqui: rursus deinde mitescere, refrigescere, deturgescere, molliri, cadere, contrahere se, & veluti, ut ille ait, confugere in viscera, mille opertum rugis. Mirum, fieri illud non attendentibus, non volentibus, quin etiam repugnantibus. Mirum, sic parere libidinis irritamentis, iisque excitatum, confestim se, promteque parere. Ut corpus dedit nobis natura, sic praeter vires alias indidit quoque libidinem procreandi. Roget quis, quid sit? respondebo, esse, quod percipimus, cui damus procreandi nomen libidinis: spiritum,

(s) Anatom. lib. IV. cap. 4.



ritum, si placeat, appelles. Ut naturam ignoro corporum, quaedam quibus se manifestant, attributa animadverto; sic naturam illius libidinis ignoro, quasdam proprietates, quas exhibet, cognosco. Non manifestat se in pueris. A pubertate veluti exoriens, viresque acquirens, viget deinde: languescit annis, exstinguiturque senectute. Ni excitetur, libidinis potestas est: excitata surgit. Promtior alias, fervidiorque: alias segnior, & languidior. Quum excitatur, libidinem genitalia concipiunt, ciet se inguen, incalescit, turgescit, surgit, ad opus se parans. Quomodo autem fiat ut irritamento illi pareat, non magis, ni fallor, intelligas, quam quomodo volenti musculus obediat, ab ira cor turgeat & pectus, in aspectibus, quos amor ciet, oculi, ut Verulamius ait (t), subito scintillent. Quae qui explicare conetur, vereor ne aliud quicquam consequatur, quam ut suae imbecillitatis argumenta praebet. Certe, si per ea, quae ab iis qui explicare voluerunt allata sunt, surgendum nervo esset, jaceret, puto, funeratus, paratique milites arma non haberemus. Corporeis causis intenti, praetereuntesque quam opificis potentia

(t) Sylva sylv. cent. X. no. 944.



tentia indidit vim cientem, multipotentem, nonne fraudamus nos meliore, opibusque uberrimis affluentes, reddimus Iro pauperiores?

Sed furgit etiam, intenditurque absque libidine rei que venereae appetitu, per irritamenta alia, quae vim illam sollicitant. Pueris ante veneris stimulos, tanquam si ostenderet qualis futurus sit. Viris quoque; ut à somno urgente urina, pellen- tibus eam, vino mosellano aut rhenano, urtica, cantharidibus: tuncque libidinem facile concipit, aut ad concipiendam excitari potest. Surgit & à doloris morfu; ut in gonorrhoea, secto in phymosi praeputio, laborantibus calculo vesicae aut renum, doloribus podagrae. Riget, ubi causam non invenias: animadvertitur in satyriasi.

Cessante causa remittit se; ut peracta re; ut à somno emissâ urinâ. Et ad remittendum se cogitur iis quibus fervor exstinguatur, frigore, frigidae perfusione, perturbatione animi, imaginatione affecta. Fit, ut non pareat, etiamsi idoneus sit, sitque quod libidinem sollicitet, maximeque cupias; quum fere in animo est, quod irritamentum illud inhibeat; ut cupiditas nimia, timor, verecundia, pudor, quadam veluti fascinatione.

Acce-



Accedere quandam inguinis habilitatem, inhabilitatemve credas. Certe vigentibus plenum, firmumque: senibus, & ante annos emeritis debile, laxum, pannuceum.

## CAPUT XIX.

*De canali arterioso.*

**C**analem arteriosum qualem inter prima exercitia mea anatomica invenerim, non alienum fuerit exponere, & exhibere figura (a). Inciso embryone humano, cor per venam cavam implevi. Deinde inveni, arteriam pulmonarem ubi aortam subitura est, abire in canalem arteriosum, eumque secundum aortam procedere, cum eaque se curvare, donec in unum conjungantur infra subclaviae dextrae ortum.

(a) Tab. VII. fig. 7. m.

FINIS.



## FIGURARUM EXPLICATIO.

## TABULAE I.

Fig. I.

Dextra pars maxillae pueri, cui dentes decidui omnes jam plene eruperunt. Ex interiore parte expressa.

*a. b. c. d. e* Dentes decidui. *a* tomicus primus, *b* secundus, *c* caninus, *d* maxillaris primus, *e* secundus. Praesepiola canini & maxillarium incisa, apertaque, quo radices eorum appareant: canino simplex, gemina maxillaribus.

*f. g. h. i. l* Dentes novi, imperfecti. *f* tomicus primus, *g* secundus, *h* caninus, *i* maxillaris primus, *l* secundus.

*m. n* Dentes maxillares immutabiles. *m* tertius, *n* quartus. Inclusi in cavernulis suis; quae effractae.

*o* Foramina in quae desinunt cavernulae tomicorum.

Vide caput I.

Fig. 2.



Fig. 2.

*a* Segmentum maxillae ejusdem, in quo tomicus secundus uterque, hoc est, deciduus, & novus. A latere exhibitum, qua parte sectum. Secta quoque cavernula novi, & praesepiolum decidui.

*b* Deciduus, radice perfecta inhaerens praesepiolo suo.

*c* Novus, isque imperfectior, inclusus cavernulae suae. Quae cavernula post sensim contractior est, ad maxillae marginem pertinet.

Vide caput I.

Fig. 3.

Os maxillare sinistrum pueri, cui dentes decidui omnes jam plane eruperunt. Ex interiore parte exhibitum.

*a. b. c. d. e* Dentes decidui. *a* tomicus primus, *b* secundus, *c* caninus, *d* maxillaris primus, *e* secundus. Praesepiolis maxillarium effractis, conspicuae radices eorum: utriusque autem non nisi interior conspicua.

*f. g. h. i* Dentes novi, imperfecti. *f* tomicus primus, *g* secundus, *h* caninus, *i* maxillaris primus.



mus. Inclusi in cavernulis suis ; quae effractae. Tomi corum effractae plenius, una cum foramine, in quod ad maxillae marginem desinunt.

*k* Vacua cavernula molaris secundi; qui excussus.

*m* Maxillaris tertius, qui non deciduus, cavernulae suae, quae effracta, inclusus.

*n* Pars cavernulae molaris quarti; qui non deciduus.

*o* Foraminulum, quo canaliculus desinit, in quem canini cavernula abit.

*p* — *p* Os, quod ad palatum pertinet, excisum usque ad cavernulam, quae caninum novum continet.

Vide caput I.

Fig. 4. 5. 6. 7.

Tomici tum decidui, tum novi, maxillae nuper nati, à posteriore parte expressi.

Fig. 4. Deciduus primus.

Fig. 5. Novus primus.

Fig. 6. Deciduus secundus.

Fig. 7. Novus secundus. Vide caput I.

Fig. 8.

Maxillae praesepiolum molarium deciduorum  
primi,



primi, excusso dente vacuum. Aetate provectioris.

*a* Eminentia media inter duas fossulas *b. c.*, è quibus dentis radices evulsae. Fossularum fundus perforatus est, quod succreverat novus, subtus iis interjectus.

Vide caput I.

Fig. 9.

Idem praesepiolum *a*, sed provectioris, cui maxillaris ille jam decidit. Toto jam fundo praesepioli *delecto*, *intra illud* novus *b* ex cavernula sua penetravit.

Vide caput I.

Fig. 10.

Pars prior maxillae, tomicos & caninos continens. Provectioris est, tomicis primis jam mutatis. A posteriore parte & simul à superiore oblique exhibita.

*a. a* Praesepiola tomicorum primorum; qui mutati fuerant.

*b. b* Praesepiola tomicorum deciduorum secundorum; quae, perdita dentium radice, angustiora reddita, minusque profunda.

M

c Ca-



*c* Cavernula tomici novi secundi, una cum foraminulo, in quod juxta maxillae marginem definit, effracta.

*d* Tomicus novus secundus, cavernulae suae inclusus; quae eodem modo effracta.

*e. e* Praesepiola caninorum deciduorum.

*f* Effracta cavernula canini novi; qui exemtus.

*g* Caninus novus, inclusus cavernulae suae, quae effracta. *i* in praesepiolum decidui, non longe ab ejus fundo, incepit penetrare: ubi alterius canini decidui praesepiolum perforatum est.

Vide caput I.

Fig. 11.

Tomicorum deciduorum in infera parte secundus sinister; qui, quum novus jam succrevisset, non multum vacillabat.

*a* Radix, à posteriore parte fere usque ad locum, cui gingiva adhaeret, veluti derosa: à priori pene integra, solo mucrone arroso.

Vide caput I.

Fig. 12.

Tomicorum deciduorum in infera parte secundus



duſ dexter; qui, novo jam plane nato, non vacillabat.

Radix integra, niſi quod ab illo latere, quo tomicum primum ſpectaverat, aliquantum arroſa ſit *a*, neque ad cavum ſuum uſque.

Vide caput I.

Fig. 13. 14. 15. 16. 17. 18. 19.

Tomici, qui deciderunt.

*a* Pars radicis, quam extra praefepiolum comprehenſam gingiva tenet: unde veluti angulus *b* excurrit, reliquo oblique à poſteriore parte perdito, & veluti inaequaliter abrupto.

Vide caput I.

Fig. 20. & 21.

Canini, qui deciderunt.

*a* Pars radicis, quam gingiva extra praefepiolum comprehenſam tenet.

*b* Radix fere ex tranſverſo perdit.

*c* Radix à poſteriore parte obliquius, tomicorum more, perdit, ſic ut à priori parte angulus ſuperſit.

Vide caput I.



Fig. 22.

Maxillaris deciduus, inferiorum primus; qui cecidit. A parte linguae expressus.

*a* Radix perdita, & velut inaequaliter abrupta.

Vide caput I.

Fig. 23.

Maxillarium deciduorum inferiorum secundus, qui decidit, à parte buccae expressus.

*a* Radix perdita: *superstes* *angulus* *b*.

Vide caput I.

Fig. 24.

Maxillarium deciduorum in supera parte primus, antequam plane vacillaret evulsus: à latere expressus.

*a. b* Radices extremae perditae.

Vide caput I.

Fig. 25.

Maxillarium deciduorum in infera parte secundus, quum parum vacillaret evulsus: à buccae parte expressus.

*a. a*



*a. a* Radices ex interiore parte, qua se mutuo spectant, perdi inceperunt.

Vide caput I.

TABULAE II.

Fig. 1. 2. 3. 4. 5. 6. 7. 8.

Series incrementum magis magisque adeptorum tomicorum primorum in supera parte.

Fig. 9. 10. 11. 12. 13. 14. 15.

*Series similis tomicorum primorum in infera parte.*

Fig. 16. 17. 18. 19. 20. 21. 22.

*Similis series caninorum.*

Fig. 1. 9. 16. Testulae dentium. In medio acuminis eminentiola.

Fig. 2. 10. 17. Eaedem testulae aliquanto provectiores.

Fig. 3. 18. Eaedem provectiores, radice tamen nondum inchoata.

Fig. 4. 11. 19. Eaedem provectiores, ut quae radicem *a* jam inchoarunt.

Fig. 5. 6. 7. 8. & 12. 13. 14. 15. & 20. 21.



22. Idem dentes proveciores provecioresque, radice quoque *a* sensim incrementum adepti.

Fig. 23. 24. 25. 26. 27. 28. 29. 30.

Series similis maxillarium deciduorum primorum in supera parte. Omnes dextri.

Fig. 23. Hic ab inferiore parte expressus. Ejus testulae duae; *a* major, quae à parte buccae: *b* minor, quae à parte linguae.

Fig. 24. Hujus idem positus, qui fig. 23. Duabus testulis fig. 23 conjunctis, continuatisque, testa constat una, parva parte *a* nondum absoluta.

Fig. 25. Positus idem. Testa major, perfectior.

Fig. 26. Testa eadem quae fig. 25, à parte concava oblique exhibita. Radicum principium nondum inchoatum.

Fig. 27. Testa provecior, eodem modo à parte concava exhibita.

*a* Radicum principium inchoatum.

Fig. 28. Dens provecior, positu eodem.

A radicum principio duae radices *a. b* inchoatae, nata parte intermedia distinguente *c*.

Deinde radix *a* distinguitur in duas *a. b* fig. 30.

Fig. 29.



Fig. 29. Provecior, positu eodem.

*a. b* Radices eadem quae *a. b* fig. 28. Fistulae sunt longiores.

Fig. 30. Perfectior, positu eodem.

*a. b. c* Radices tres. Radix *a* fig. 29 hic distincta in duas *a. b*. Radix *b* fig. 29 hic est radix *c*.

Fig. 31. 32. 33. 34. 35. 36. 37. 38. 39.

Series similis maxillarum deciduorum secundorum in *supera parte. Omnes dextri.*

Fig. 31. Ab inferiore parte expressus. Testa interrupta, testulis, è quarum conjunctione nata, omni ex parte nondum continuatis inter se.

Fig. 32. Provecior ab eadem parte expressus. Testa minus interrupta, nec nisi parva parte.

Fig. 33. Provecior, à parte eadem. Testa nullibi interrupta.

Fig. 34. Eadem testa quae fig. 33, à parte concava oblique exhibita. Radicum principium nondum inchoatum.

Fig. 35. Testa provecior, eodem modo à parte concava exhibita.

*a Ra-*



*a* Radicum principium inchoatum.

Fig. 36. Dens provectior, positu eodem.

A radicum principio duae radices *a. b* inchoatae, nataque pars intermedia distinguens *c*. Radix *a* dein distinguitur in duas *a. b* fig. 38.

Fig. 37. Provectior, positu eodem.

*a. b* Radices duae, quae in fig. 36 inchoatae, hic fistulae longiores.

Fig. 38. Provectior, eodem positu. Radices tres, altera è duabus fig. 37 *a*, hic jam distincta in duas *a. b*. Tertia *c* eadem quae *b* fig. 37.

Fig. 39. Perfectior, positu eodem. *a. b. c* radices illae tres, quae *a. b. c* fig. 38, hic perfectiores.

Fig. 40. 41. 42. 43. 44. 45. 46. 47.

Similis series maxillarium deciduorum primorum in infera parte. Omnes dextri.

Fig. 40. A superiore parte expressus. Testa interrupta.

Fig. 41. Provectior, à parte eadem. Testa minus interrupta.

Fig. 42. Provectior, à parte eadem. Testa nulli interrupta.

Fig. 43.



Fig. 43. Testa eadem quae fig. 42, à parte concava oblique exhibita. Radicum principium nondum inchoatum.

Fig. 44. Testa provectior, eodem modo à parte concava exhibita. Radicum principium inchoari coeptum.

Fig. 45. Provectior, positu eodem.

*a* Radicum principium inchoatum.

*c* Particula separata, qua deinde cum acuminibus, in quae testae ora exit, conjuncta, patulum testae extremum distinguitur in partes duas, unde radices oriuntur duae *a. b* fig. 46.

Fig. 46. Dens provectior, eodem positu.

*a. b* Radices duae, fistulis similes.

Fig. 47. Dens perfectior, positu eodem.

*a. b* Perfectiores radices *a. b* fig. 46.

Fig. 48. 49. 50. 51. 52. 53. 54. 55.

Series similis maxillarium decidorum secundorum in infera parte. Omnes dextri.

Fig. 48. A superiori parte expressus. Testulae duae, nondum conjunctae.

Fig. 49. Provectior, à parte eadem. *a* quatuor angulorum testulae conjunctae inter se. *b* quinti adhuc separata.

N

Fig. 50.



Fig. 50. Provector, à parte eadem. Testa non interrupta.

Fig. 51. Eadem testa quae fig. 50, à parte concava oblique exhibita. Radicum principium nondum inchoatum.

Fig. 52. Provector, à parte eadem, necdum inchoato radicum principio.

Fig. 53. Provector, à parte eadem.

*a* Radicis principium inchoatum.

*b* Testae ora extrema in acumen à parte priori ambitus sui media exeuns.

*c* Eadem eodem modo in acumen à posteriore parte exeuns. Acumen illud jam continuatum particulae separatae, inter acumina duo natae: sic jam in partes duas ex parte distinctum patulum testae extremum, ad radices efformandas duas *a. b* fig. 54.

Fig. 54. Dens provector, posito eodem.

*a. b* Geminae radices principia, fistularum similitudine.

Fig. 55. Dens perfectior, posito eodem.

*a. b* Radices duae, quae *a. b* fig. 54, perfectiores.

Fig. 56.



Fig. 56. 57. 58.  
 Series similis tomicorum, qui medii per longitudinem partis prioris & posterioris fissi. Idem omnium positus.

Fig. 56. Testula parva. Fig. 57. Provectior. *a* cavum. Radix nondum inchoata.

Fig. 58. Dens multo provectior. *a* pars cava, *b* gibba: utraque extrinsecus è crusta constans vitrea. *c* radix. *d* cavum radice, dentisque.

Fig. 59. 60.

Tomici primi in supera parte, medii per longitudinem laterum fissi.

*a* Testa dentis, extrinsecus è crusta vitrea constans.

*b* Radicis principium.

*c* Cavum radice, testaeque.

Fig. 61. 62.

Canini, medii per longitudinem partis prioris & posterioris fissi.

Fig. 61. Testa parvuli. *a* cavum ejus. Radix nondum inchoata.

N 2

Fig. 62.



Fig. 62. Provector. *a* pars concava, *b* gibba: utraque ex crusta vitrea extrinsecus constat. *c* radicis principium. *d* cavum radicis, dentisque.

Fig. 63.

Maxillaris deciduus secundus in infera parte, medius per longitudinem laterum fissus.

*a* Testa ejus. *b. c* principia radicum. *d* cavum testae, radicumque.

Vide de his figuris caput II.

### TABULAE III.

Fig. I.

Epididymis hominis adulti cum vase deferente argento vivo impleta, posteaque ficcata.

*a* Epididymidis globus superior, in quo canaliculi flexuosi subtiliores: inde sensim crassiores, usque in globum inferiorem *b*; & ab eo etiam *c*, donec in vas deferens *d* abeat.

Vide caput VI.

Fig. 2.

Segmentum uteri mulieris paullo ante partum mortuae, laxatum aqua, & in hanc crassitudinem explicatum.

*a a*



*a a* Pars exterior.

*b b* Pars interior.

*c c* Pars secta.

*d. d.* &c. Secta vasa majora, & minora.

Vide caput V.

TABULAE IV.

Fig. 1.

Portio intestini ilium hominis adulti, tunica nervea in cellulofam versa. Intestinum ab ea parte, qua cum mesenterio conjunctum fuerat, per longitudinem dissectum, ac deinde expansum. De tractâ tunicâ internâ, sola cellulosa illa exhibita est.

*a. a.* &c. Arteriae impletæ; quæ cellulosæ illi inhaerent.

Fig. 2.

Portio intestini jejuni hominis adulti, inversa, inflata, siccata. Exhibet nerveam in cellulofam versam, membranamque cellulofam mesenterii per intestinum excurrentem.

*a* Tunica nervea in cellulofam versa.

*b b* Tunica cellulosa mesenterii, *c c* per intestinum excurrentem.

N 3

f Mem-



*f* Membrana mesenterii, quae in tunicam intestini communem abit.

*h* Tunica musculosa.

*l* Tunica communis cum musculosa.

*m m* Tunica interna.

*n. n. n. n. n* Valvulae. In hanc speciem valvulae illae mutatae, eo quod, ut reliqua nervea, sic simul inflatis processibus ejus quibus in valvulas pertinet, tunica interna non modo à musculari deducta, sed etiam, qua parte processus illos vestit, expansa.

Vide de his figuris caput VII.

#### T A B U L A E V.

Fig. 1.

*a* Vulneris sub imis costis accepti cicatrix.

*b. c* Intestini coli discissi, inversi, elapsi, portiones duae, *b* superior, *c* inferior. Utraque verrucosae.

Fig. 2.

Portione superiore reducta, *a* ostium patens ad coli capacitatem.

Vide de his figuris caput VIII.

T A-



## TABULAE VI.

Fig. 1.

Arteriae, quae sub cute cranii. Pueri sunt, à superiore parte exhibitae.

*a* Locus frontis.

*b* Locus collifus.

*c. c. c* Arteriolae, quae non per truncos suos impletae, utpote collifos; sed per ramulos subtiliores, quibus continuatae sunt ramulis non collifarum.

Vide caput IX. & X.

Fig. 2.

Pertinet ad caput X.

## TABULAE VII.

Fig. 1.

Testis hominis adulti.

*a* Tunicâ albugineâ per longitudinem testis incisâ, haec pars detracta à pulpa testis, inversaque, & reflexa, sic ut interiorem partem exhibeat. Penetrant per eam multa vasa, quae, quum à pulpa testis detraheretur, è pulpa illa protracta sunt.

*b* Albu-



*b* Albugineae pars altera, eodem modo detracta, inverfa, reflexa. Penetrant quoque vafa, quorum nonnulla è pulpa protracta funt; ut *c*: ple-  
raque non nifi ex parte, quo appareat, quomodo fe portionibus pulpae interferant *d*, & super eam in ramos fpargant *e*.

*ff* Pulpa testis, à qua detracta albuginea. Pulpa in multas portiones inaequaliter divifa.

Fig. 2.

Pars tunicae albugineae à pulpa testis detractae, ex interiore parte expressa.

*a*. &c. Penetrant per eam multa vafa, ad pulpam pertinentia; è qua protracta.

Fig. 3.

Una ex portionibus, in quas pulpa testis inaequaliter divifa est in fig. 1. Aucta magnitudine expressa.

*a* Fila quaedam flexuosa, è quibus constat.

*b*. &c. Vafa, quae per eam fe fpargunt.

Vide de his figuris caput XII.

Fig. 4.

Pollex pedis hominis adulti, à quo unguis detractus, & reflexus.

*a b c*



*a b c* Locus unde unguis detractus.

*a* Alba cutis macula, respondens albae unguis radici.

*b* Fila per longitudinem jacentia, fuisque extremis *c* eo pertinentia, ubi ab extremo ungue cuticula recedit: papillas vocant.

*d* Sulcus, cui lateralis unguis margo inhaesit.

*e* Hic subtus fulcus profundus est, cui radix unguis primis suis partibus inhaesit.

*f g* Unguis ex parte interiore.

*f* Radix alba.

*g* Reticulum unguis, per longitudinem sulcatum. Sulci respondent filis *b*, eaque continent.

*b* Reticulum cuticulae.

*i i* Cuticula.

Fig. 5.

Unguis digiti minimi pedis hominis adulti, cum illa cuticulae parte, cui inhaeret, detractus, & ex interiore parte expressus.

*a* Reticulum cuticulae.

*b* Unguis: cujus reticulum foveolis, brevibusque sulcis praeditum. Respondent papillis fig. 6; quas recipiunt.

Fig. 6.



## Fig. 6.

Hominis adulti digitus pedis minimus extremus, unde unguis fig. 5 detractus.

In loco quem unguis integit, papillae breves.

Vide de his figuris caput XIV.

## Fig. 7.

*a* Cor embryonis.

*b* Auricula dextra, *c* sinistra.

*d d* Arteria aorta.

*e* Radix communis arteriae subclaviae dextrae *f*,  
& carotidis *g*.

*b* Carotis sinistra.

*i* Subclavia sinistra.

*l* Arteria pulmonaris.

*m* Canalis arteriosus.

*n. o* Arteriae pulmonaris rami duo, in quos se dividit, ad pulmones pertinentes, *n* ad finistrum, *o* ad dextrum.

*r* Vena cava superior. Vide caput XIX.

## Fig. 8.

Costa embryonis, extrema parte bifida, inque duas abeunt. Vide caput XIII.

F I N I S.



107

INDEX CAPITUM.

- I. De mutatione dentium.
- II. De dentium ortu & incremento.
- III. Quot dentes puer mutet, & quos. Et de differentia novorum & deciduorum.
- IV. De exuviis chrysalidum in intimis ossibus à Ruyschio repertis.
- V. De utero gravidæ nonnulla.
- VI. De epididymide.
- VII. De intestinorum tunica nervea, & de cellulosa.
- VIII. De vulnere intestini coli, & quæ id consecuta sunt.
- IX. De arteriis, quæ sub cute cranii.
- X. De arteriis ex collisione non permeabilibus, & de obstructione earum nonnihil.
- XI. De Ruyschiano involucri penis nervoso externo, & de tunica cellulosa penis.
- XII. De teste humano.
- XIII. Costarum aberrationes.
- XIV. De ungue humano, ejusque reticulo. Itemque de cutis loco, qui ungue tectus, ac de loci illius papillis.



- XV. De natura unguis.
- XVI. De caussis alternae cordis systoles & diastoles.
- XVII. De costis quibusdam praeter naturam parvis.
- XVIII. De modo arrigendi.
- XIX. De canali arterioso.

FINIS.



INDEX RERUM.

Arrigendi causa libido, sanguine abundantius irruente.  
 Pag. 82. 79  
 non musculi erectores, acceleratores, ligamentum suspensorium, sphincter ani, levatores, transversi perinaei. 74  
 non compressio, aut adstrictio venarum. 78  
 an spiritus. 81  
 quid erectores possint, & acceleratores. 73  
 quid sphincter ani, levatores, transversi perinaei, conferant. 74  
 acceleratores & erectores parere imperio. 74  
 cur in priapismo secta penis vena is molliatur. 79  
 quomodo surgere cadereque animadvertatur. 82  
 surgere per libidinem. 82  
 quomodo libidini pareat. 83  
 surgere absque libidine per irritamenta alia. 84  
 cur remittat se. 84  
 quibus cogatur ad remittendum. 84  
 per quae prohibeatur a parendo. 84  
 quid voluntate nostra possimus, & non possimus. 73. 74. 75. 76  
 inguinis habitas, & inhabitas. 85  
**Arteriae** obstructionis effectus. 37  
 Arte-



- Arteriae plenius ex truncis suis implentur, quam ex aliis, cum quibus conjunctae. 39  
 sub cute cranii. 36
- Arteriolarum contusionis effectus. 37
- Canalis arteriosus. 85
- Chrysalidum exuviae in ossibus repertae. 20  
 qualium animalium sint, & quomodo intraverint. 24
- Clavi pedum. 60
- Contusionis arteriolarum effectus. 37
- Cordis alternae systoles & diastoles causa. 61  
 sibi met ipsi cor agitationis origo. 71  
 irritatum impulso in ventriculos sanguine contrahit se. 69  
 sanguine non irritatum contrahit se. 69  
 abscissum, & in frusta dissectum, neque irritatum, contrahit se. 70  
 diastole ex eo, quod redeat ad quietem. 69  
 non ex compressione nervorum cardiacorum. 62  
 non ex negato influxu sanguinis per arterias coronarias. 64
- Corpus ad multa impedimenta remedium invenire aut allevamentum. 39
- Costa bifida. 55  
 duae conjunctae inter se. 55  
 praeter naturam parvae. 72
- Cutis macula sub macula unguis. 57. 58
- Dens quomodo naturam dentis inchoet, augeat, perficiat. 16. 18
- Dentis



- Dentis testam primum oriri, maxillaribus plures. 16  
 radix quomodo oriatur, crescatque. 16. 17  
 quomodo radix gemina, tergemina. 17
- Dentes pueri quos mutent. 18  
 quomodo iis decidant. 9  
 priusquam cadant, radice praeditos esse. 9  
 qui decidere, iis radicem veluti abruptam. 9. 10  
 qui quum jam plane vacillant avelluntur, iis radicem non frangi. 10  
 quo magis vacillant, eo minus de radice superesse. 10  
 vacillare ex eo, quod radix magis & magis perditur. 11  
*radicem perdi vi naturae. 13*  
 an radix à pressione succrescentis novi conficiatur. 12  
 radicem dentis appendicem non esse, neque appendicem cadere, radicem remanere. 11  
 casurum similem non esse denti nascentis pueri. 11  
 quia cadet, eo radice non praeditum non esse. 12  
 totum non excidere. 12  
 non vacillare eo quod minus increfcat quam praesepiolum. 12.  
 à succrescente non expelli. 12  
 num pueris per transversum frangendus, ut radix remaneat. 12  
 novum deciduumque totos separatos esse. 3. 6  
 pariter crescere, deciduis praecocibus, novis fetotinis. 7
- Dentes



- Dentes novi quomodo intus oriantur. 3  
 quando intus oriantur. 7  
 ex veteris radice non subire. 3. 6  
 an primis radicitus excussis novi succrescant. 6  
 novorum sedes. 7  
 cavernulae, in quibus conclusi. 13  
 primum imperfectae, quomodo se perficiant. 9  
 quomodo erumpant ex iis. 14  
 quomodo in deciduorum locum succedant. 14. 15  
 ubi erumpant si deciduus non cadit. 15. 16  
 novi deciduique quomodo differant inter se. 19
- Epididymidis constructio. 27
- Intestini coli vulnus, & quae id consecuta sunt. 31
- Intestinorum tunica nervea. 27  
 quomodo in cellulofam vertatur. 27  
 vasa in cellulosa illa. 30  
 tunica cellulosa, quae ex mesenterio ve-  
 nit. 30  
 tunicae cellulosae duae aliae nullae. 29
- Libido procreandi. 82
- Musca in osse reperta. 25
- Musculos impelli ad agendum, & cessante impulsione  
 redire ad quietem. 68  
 eorum quies non est paralyfis. 69
- Obstructionis arteriae effectus. 37
- Papillae sub ungue. 57  
 non vertuntur in unguem. 60
- Penis firma tunica, qua sub cute vestitur. 41



- Penis** tunica cellulosa. 40  
 quid de ea Ruyschius. 40  
 quomodo integra & incorrupta cerni possit. 50  
 quomodo obsequens viventis mollitudo mortuae  
 quodammodo reddatur. 51  
 usus ejus. 53  
 emphysema ejus, & aqua intercus. 52. 53  
 distentio vitiosa, monstroaque. 53  
 involucrum Ruyschii nervosum externum nul-  
 lum. 40  
 quid sit. 42  
 de usu ejus. 51  
 corporum nervosorum corium tanquam è tunicis  
 duabus constare. 45  
**Scarabaeum** aemulans animalculum in osse repertum. 25  
**Testis** pulpae vasa. 54  
 dissepta. 54  
**Unguis** lunula & radix. 56. 58  
 natura. 59  
 continuatur cuticulae & reticulo. 57. 59  
 non oritur ex tendine extensorum extra cutem  
 aëri exposito. 61  
 papillae in eum an mutantur. 60  
 reticulum. 57. 58  
**Uteri** gravidae crassitudo. 26  
 tunicata species. 26  
**Vulnus** intestini coli, & quae id consecuta. 31

F I N I S.



## BIBLIOPEGO

Tabulae omnes collocandae inter paginam 106. & 107.  
sic ut I. contra paginam 106. ponatur.

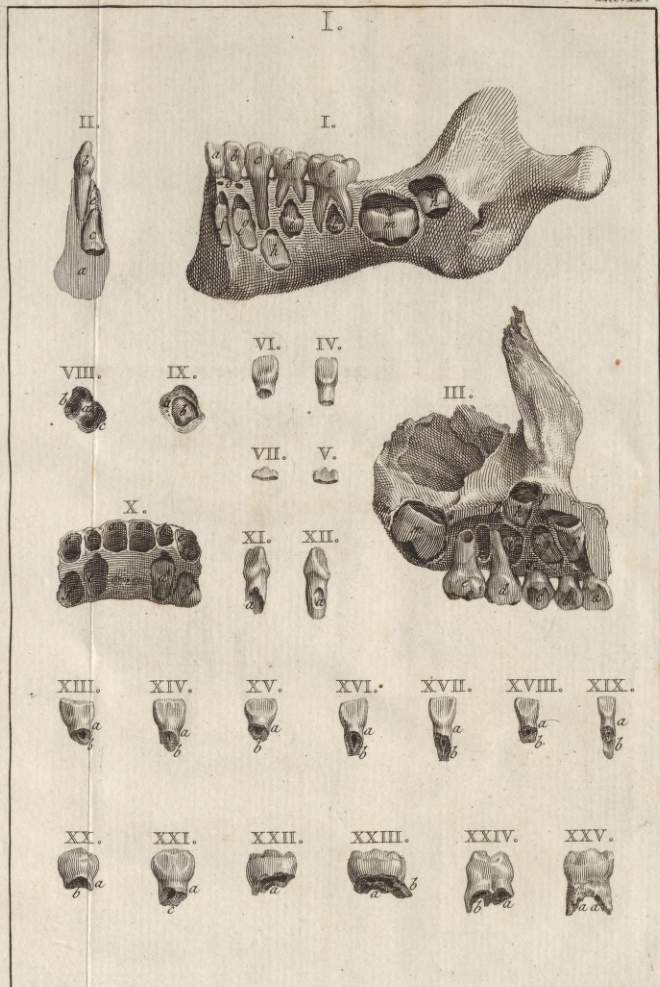
Aan den BOEKBINDER.

Alle de platen moeten tuffen pag. 106. & 107. geplaatft  
werden, foo dat Tab. I. tegenover pag. 106. kome.

---

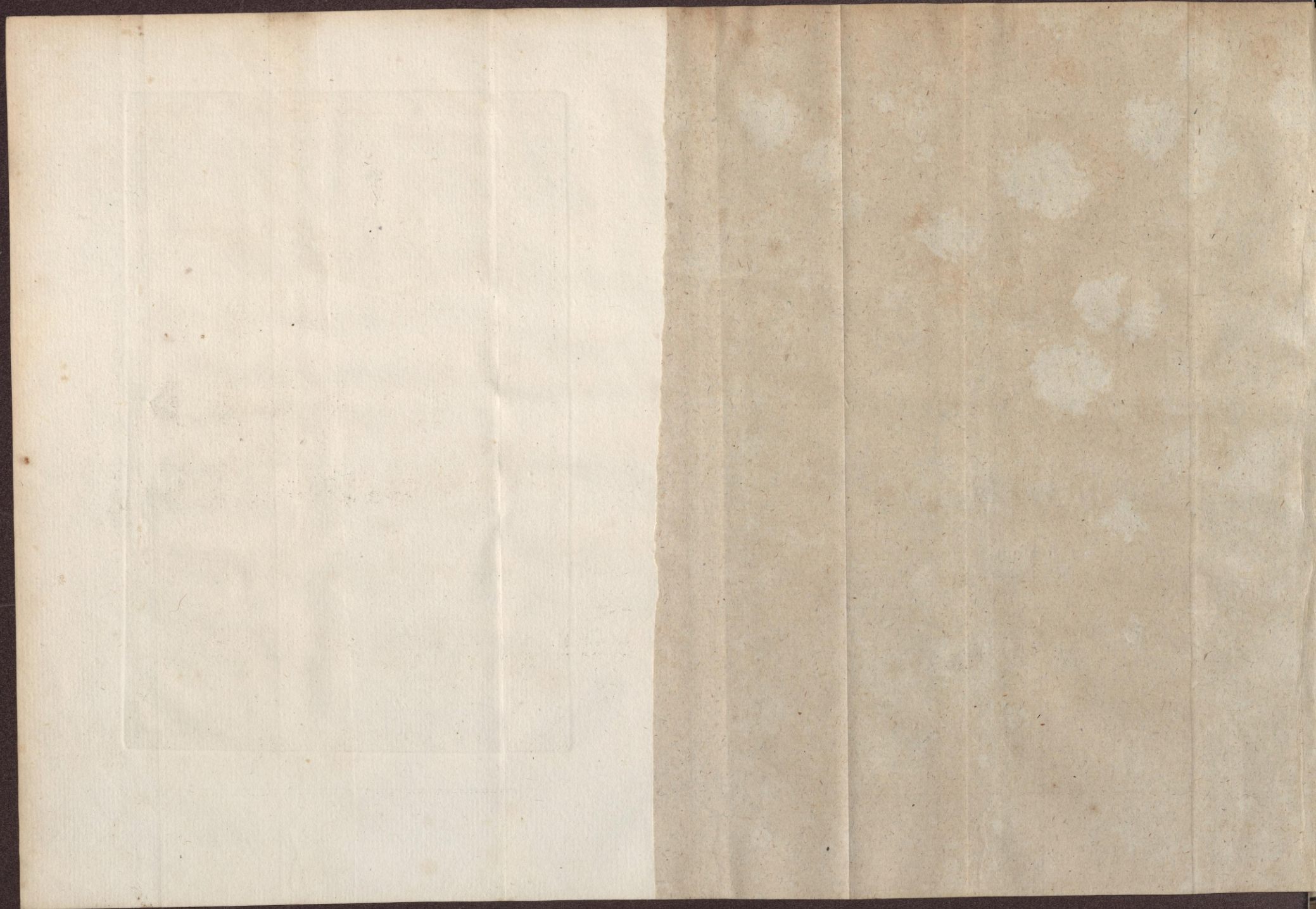
Typis W. DE GROOT.





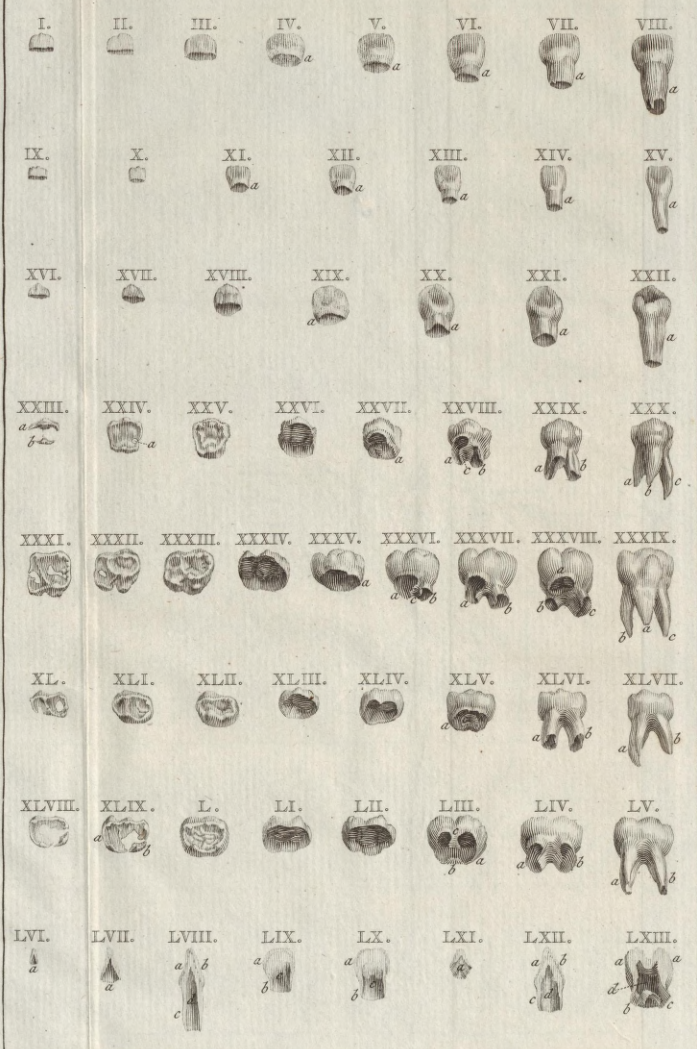
*H. Mandibular omnes f.*



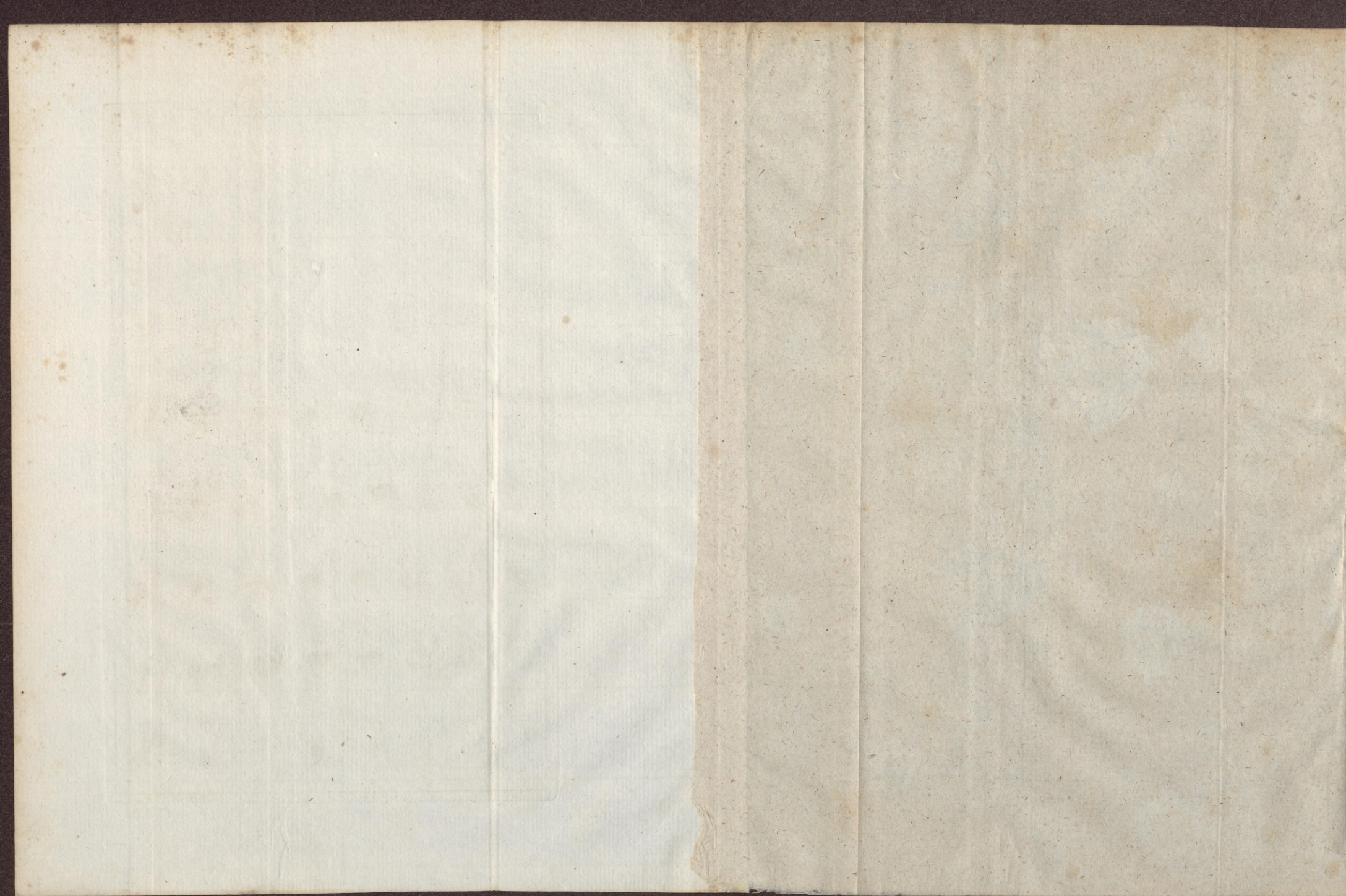




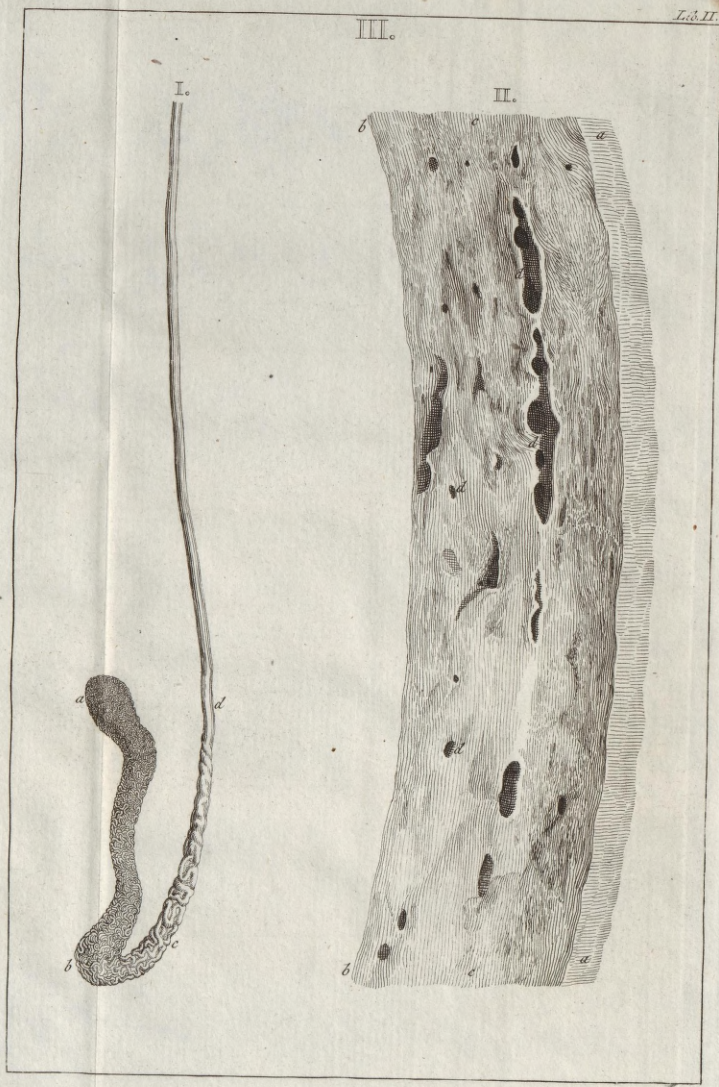
II.



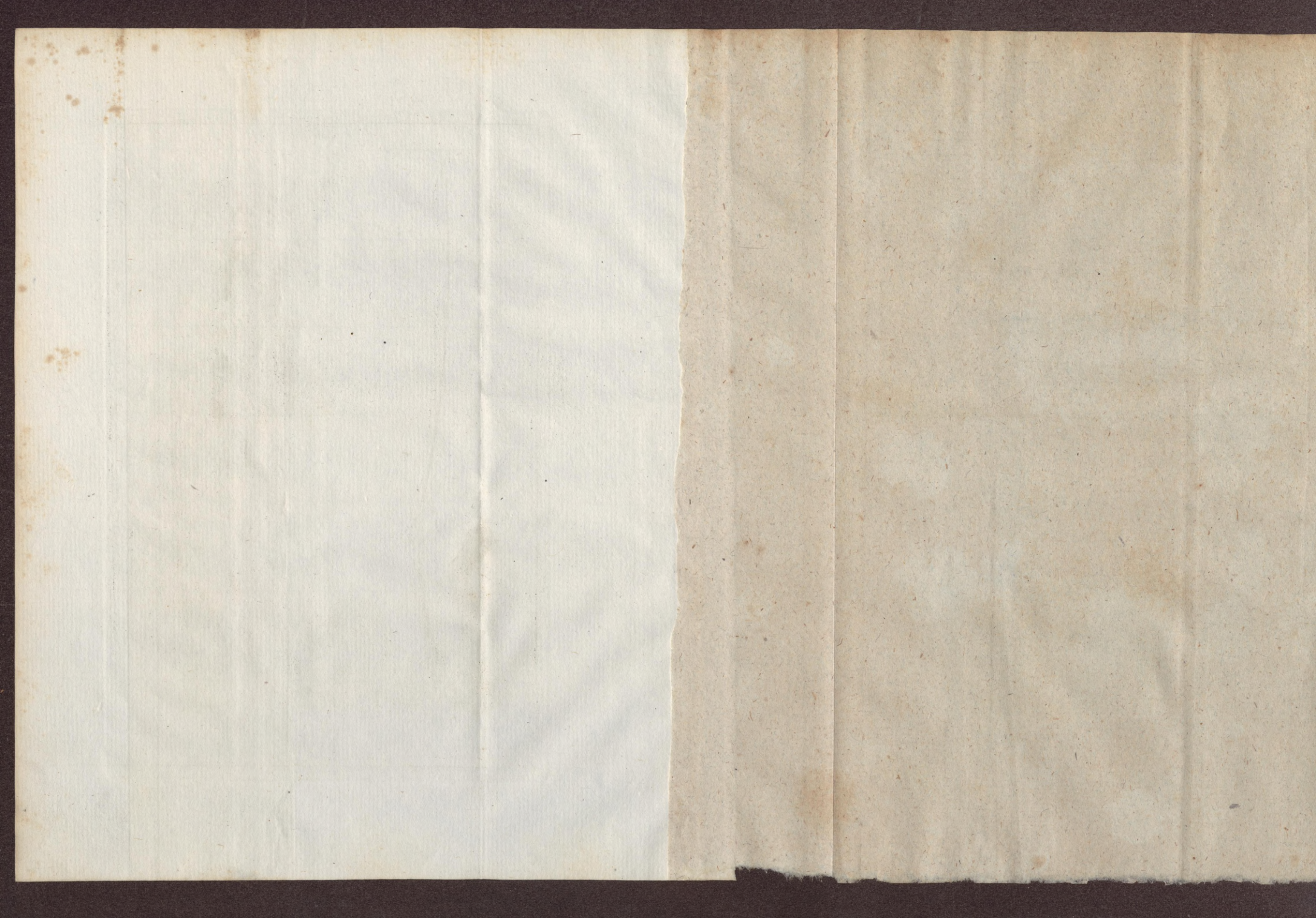










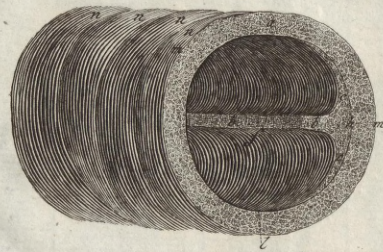




IV.



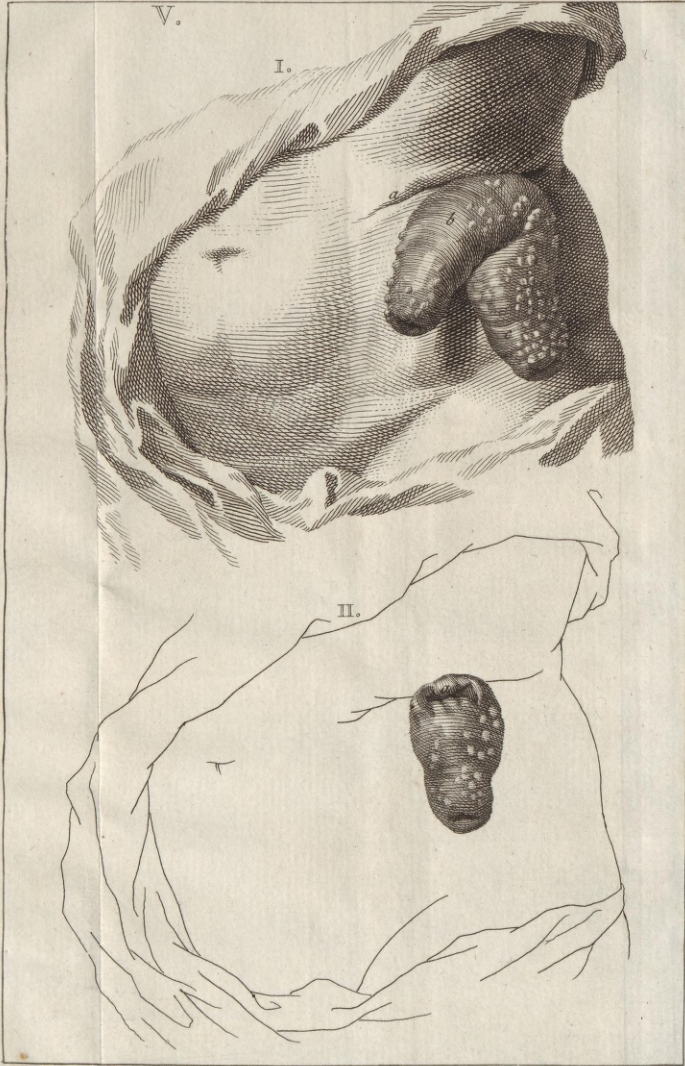
II.



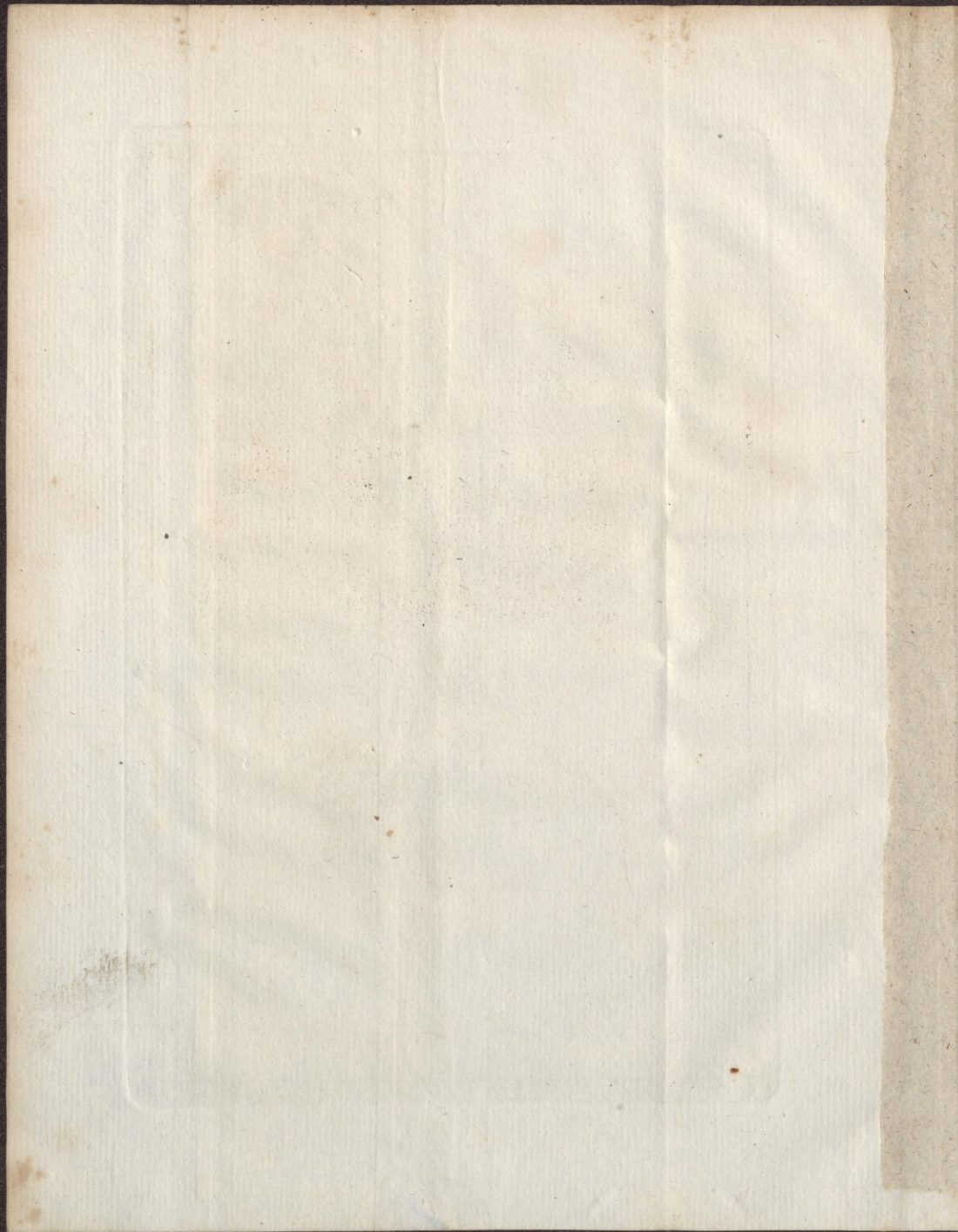












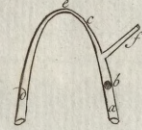


VI.

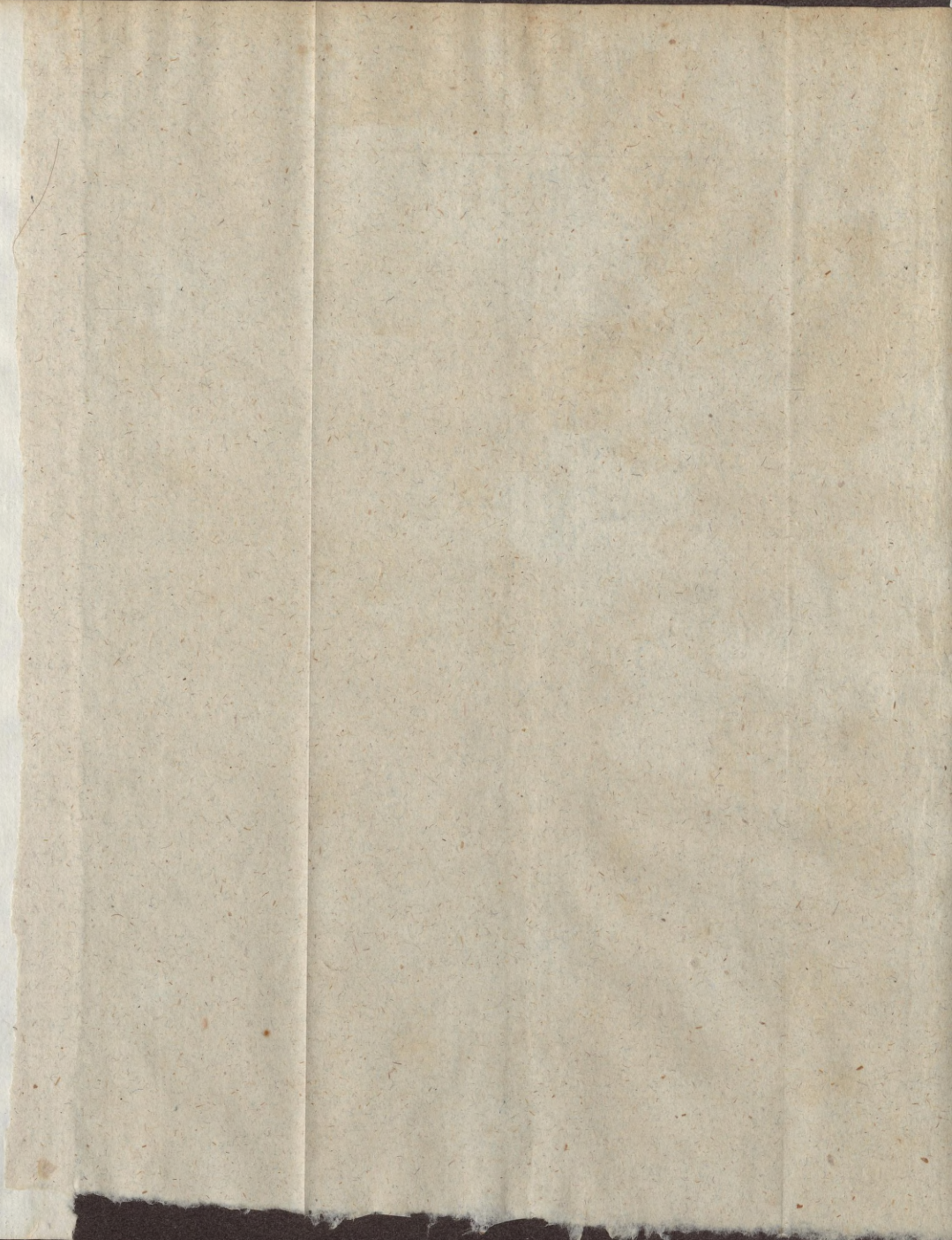
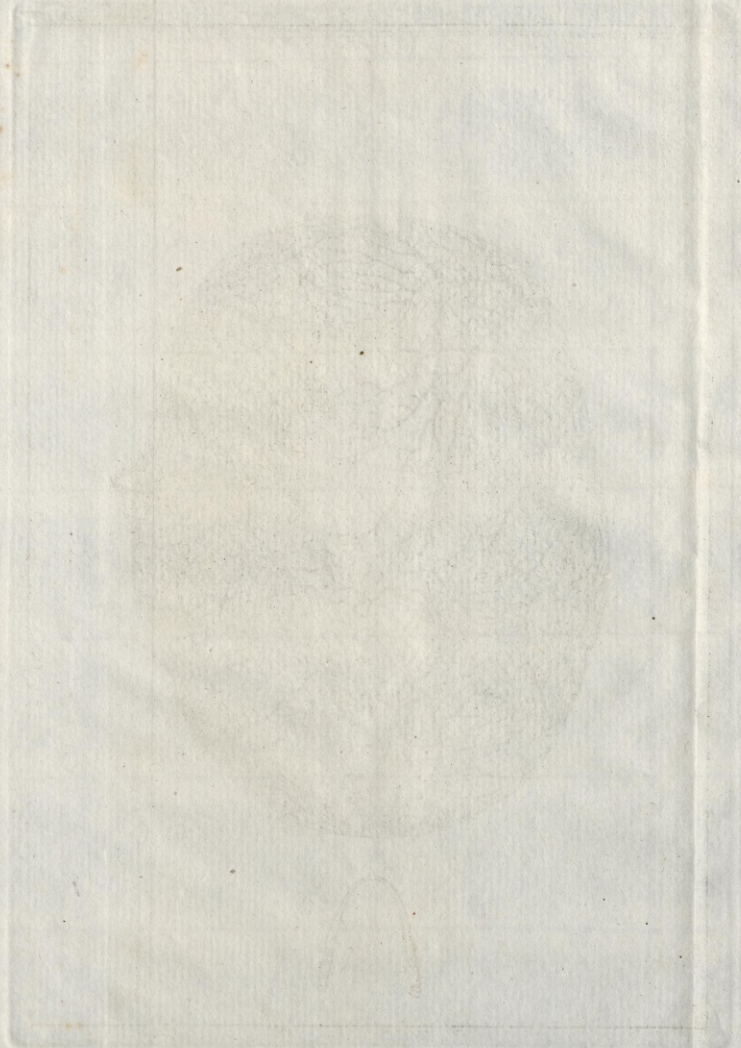
I.



II.









VII.

