



wczesnośredniowieczny port i osada
rzemieślniczo-handlowa

TRUSO

park archeologiczno-krajobrazowy



Na wschodnich depresyjnych obrzeżach Wysoczyzny Elbląskiej sąsiadującej z unikatowym jeziorem Drużno, jest miejsce szczególne, poszukiwane od stuleci przez uczonych i archeologów – wczesnośredniowieczna osada Truso. Została ona odkryta wiosną 1982 roku przez Marka Jagodzińskiego – elbląskiego archeologa. Dziewięć sezonów prac badawczych w Janowie Pomorskim położonym 5 km od Elbląga w kierunku Warszawy, zaowocowało rewelacyjnymi znaleziskami. Tu było legendarne Truso - emporium opisane w IX w. przez angielskiego żeglarza Wulfstana, którego relację umieścił w swojej historii król angielski Alfred Wielki. Tu dotarł św. Wojciech ze swą ewangelizacyjną misją. W dobie największego rozkwitu osada, z placami targowymi oraz portem, zajmowała 10 hektarów. Była zabudowana rzędami drewnianych domów, pomiędzy którymi przebiegały wykładane dranicami ulice. Naturalnym zabezpieczeniem dla mieszkańców osady były wody jeziora Drużno, a od strony łądu drewniano-ziemny wał. Te wówczas otwarte wody były również dogodnym szlakiem komunikacyjnym.

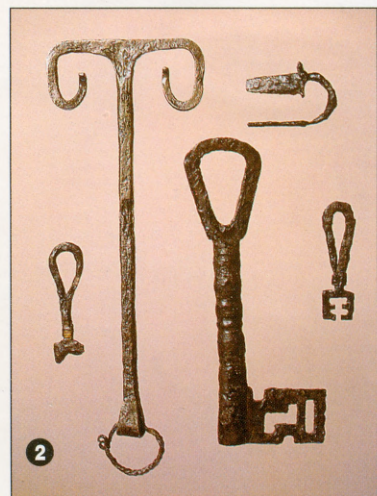


Badania archeologiczne potwierdziły ścisłe związki mieszkańców Truso z dalekimi centrami cywilizacyjnymi ówczesnej Europy: Hedeby u nasady Półwyspu Jutlandzkiego, Birką pod Sztokholmem, Ralswikiem na Rugii, Starą Ładogą nad jeziorem Ładoga, Grobinem na Półwyspie Kurońskim. Istniały tu liczne warsztaty rzemieślnicze, w których miejscowi mistrzowie wytwarzali wyroby z bursztynu, żelaza, rogu, brązu, szkła, srebra i innych materiałów. Nabywane były one przez kupców ze Skandynawii, Europy Zachodniej, krajów arabskich, przez Słowian i Bałtów.

Badania archeologiczne odstąpiły też zagadkę upadku Truso. We wszystkich wykopach natrafiono na intensywną warstwę pożarową. Odkryto przy tym liczne groty, strzały i fragmenty innego uzbrojenia, m.in. fragment miecza. Na podstawie tych odkryć postawić można tezę, iż Truso uległo zagładzie w wyniku pirackiego napadu pod koniec IX lub na początku X wieku.

Powoli, za sprawą działalności Marka Jagodzińskiego potwierdzanej profesorskimi autorytetami Polskiej Akademii Nauk, przeszłość i tajemnice Truso wylaniają się z mroków historii. Od 1996 r. w działaniach popularyzatorskich i organizacyjnych archeologa wspiera Stowarzyszenie Miłośników Osady Truso.

W pobliżu miejsca, na którym znajdują się pozostałości osady, działacze Stowarzyszenia zamierzają zbudować jej replikę. Z inicjatywy ludzi skupionych w znanym nie tylko w Polsce Centrum Sztuki Galerii El od 1992 roku mają miejsce działania artystyczne popularyzujące ideę odtworzenia Truso – swoiste „Atlantydy Północy”. Obok dokonań konceptualnych, przy ścisłej współpracy archeologów, etnologów i plastyków, zrekonstruowano dwa pierwsze budynki, które w niedługim czasie zostaną przeniesione do Janowa i staną się zaczątkiem skansenu.



W maju 1997 r. na terenie przyszłego skansenu odbył się międzynarodowy plener plastyczny „Znaki trwania”. Po tysiącleciu milczenia miejsce to ponownie rozbrzmiało gwarem ludzi mówiących różnymi językami, lecz zjednoczonych wspólnym działaniem – wówczas handlem, dziś wymianą myśli i idei.

Replika osady powstanie w odległości ok. 2 kilometrów na północny zachód od terenów wykopalisk. Miejsce to jest niezwykle atrakcyjne pod względem krajobrazowym. Tereny jeziora Drużno wraz z otuliną tworzą obszar chronionego krajobrazu oraz wyjątkowo bogaty (200 gatunków) rezerwat ornitologiczny, wymarzone wręcz miejsce do wypoczynku, obserwacji ptaków, twórczego kontaktu z naturą i historią. W zrekonstruowanej osadzie odtworzone zostaną realia życia z IX w. Na podstawie dokładnej analizy badań archeologicznych zrekonstruowana będzie urbanistyczna całość emporium.

Idea członków Stowarzyszenia jest stworzenie na tym terenie wioski sztuki i rzemiosła. Niezależnie od funkcji muzealnej, badawczej, dydaktycznej i rekreacyjnej osada, dla chętnych, proponować będzie przygodę z czasem. Będą oni mogli tu zamieszkać i zakosztować życia średniowiecznej osady. Czynne będą warsztaty rzemieślnicze, odtworzony także będzie sposób gospodarowania w zakresie hodowli i uprawy roli sprzed wieków.

DROGA ŻEGLARZA WULFSTANA Z HEDEBY DO TRUSO – IX W.



Odbudowane Truso stanowić będzie nie tylko dużą atrakcję historyczno-turystyczną. Przyczyni się do szerszego zaprezentowania zaginionej kultury Prusów-Estów, dawnych Słowian i Skandynawów. Będzie spełniać także ważną rolę kulturotwórczą. Poprzez prezentowanie działań współczesnych artystów w jednoczącej się Europie, pozwoli na zbliżenie i wzajemne poznawanie się społeczeństw nie tylko znad Bałtyku. Umożliwi to autentyczny twórczy kontakt z przeszłością. Tajemnicze średniowiecze, za sprawą archeologii, stanie się bardziej dostępne, zrozumiałe. Nowa osada - wioska sztuki stworzy pomost łączący wciąż fascynującą, pełną tajemnic przeszłość ze współczesnością.

A to wszystko dzieje się w bezpośrednim sąsiedztwie Elbląga, przy szlaku komunikacyjnym łączącym Zachód ze Wschodem, Północ z Południem, 30 km od Malborka i Fromborka, przy głównej trasie Gdańsk-Warszawa, a więc w miejscu o znakomitych walorach turystycznych.

Stowarzyszenie Miłośników Osady Truso otwarte jest na wszelkie propozycje służące jak najskuteczniejszej realizacji przedstawionego projektu. Wierzymy, że znajdą się ludzie gotowi zaangażować swoją energię i środki finansowe, partnerzy do współpracy przy realizacji tego niepowtarzalnego przedsięwzięcia.



Opis zdjęć:

1. Półwytwory i wyroby gotowe z warsztatu bursztyniarskiego
2. Żelazne klucze odkryte w obrębie zarysów budynków z IX w.
3. Zapinki (broszka) wykonane z brązu pochodzenia skandynawskiego z IX w.

Adres Stowarzyszenia:

Stowarzyszenie Miłośników Osady Truso
Bulwar Zygmunta Augusta 11, 82-300 Elbląg
tel. (0-55) 32 72 73

Nr konta: PBI o/o Elbląg 19801094-3450-27006-1

Blizszych informacji udzielają:

Włodzimierz Mielnicki – Prezes, tel. (0-55) 33 80 38
Marek Jagodziński – Wiceprezes, tel. (0-55) 33 00 35
Bogdan Donke – Skarbnik, tel. (0-58) 31 23 84

Auf den östlichen, unter dem Meeresspiegel liegenden Randgebieten des an den einmaligen Družno-See grenzenden Elbląskie-Hochlandes ist ein besonderer Ort vorhanden, der seit Jahrhunderten von Wissenschaftlern und Archäologen gesucht wurde, und zwar die frühmittelalterliche Siedlung Truso. Sie wurde im Frühling 1982 von dem Elblager Archäologen Marek Jagodziński entdeckt. Neun Saisons lang haben Forschungsarbeiten in dem 5 km von Elbląg Richtung Warschau gelegenen Janowo Pomorskie gedauert. Durch diese Arbeiten konnten hervorragende Funde geleistet werden. Hier befand sich das sagenumwobene Truso, ein im 9. Jh. von dem angelsächsischen Segler Wulfstan geschildertes Emporium, dessen Bericht der englische König Alfred der Große in seine Geschichte aufnahm. Hier kam der Hl. Adalbert mit seiner Christianisierungsmission an. Während ihrer Blütezeit umfaßte diese Siedlung einschließlich der Marktplätze und des Hafens ein 10 ha großes Gebiet. Sie wurde mit einer Reihe von Holzhäusern bebaut, zwischen denen mit Holzbrettern verlegte Straßen verliefen. Natürlichen Schutz bot den Bewohnern dieser Siedlung der Družno-See, an der Landseite erhob sich ein Holz- und Erdwall. Dieses damals offene Gewässer galt auch als eine günstige Verkehrsstrecke.

Die archäologischen Forschungen bestätigten die engen Beziehungen der Truso-Bewohner mit fernen Zivilisationszentren des damaligen Europa, so mit Hedeby auf der Jütland-Halbinsel, mit Birka bei Stockholm, Ralswiek in Rügen, Stara Ładoga am Ladoga-See und Grobin auf der Kuronski-Halbinsel. Es bestanden hier nämlich zahlreiche Handwerkerstätten als Hersteller von Erzeugnissen aus Bernstein, Eisen, Horn, Bronze, Glas, Silber und anderen Stoffen. Sie wurden von Kaufleuten aus Skandinavien, Westeuropa, den arabischen Ländern sowie von Slawen und Balten erworben.

Durch die archäologischen Forschungen konnte das Geheimnis im Zusammenhang mit dem Untergang von Truso enthüllt werden. In allen Ausgrabungen wurde eine tiefe Brandschicht entdeckt. Dabei wurden viele Pfeilspitzen, Pfeile und Waffenteile, darunter ein Teil eines Schwertes, entdeckt. Aufgrund dieser Funde kann die These aufgestellt werden, daß Truso infolge eines Angriffs von Seeräubern am Ende des 9. Jh. bzw. am Anfang des 10. Jh. untergegangen ist.

Durch die Tätigkeit von Marek Jagodziński, deren Richtigkeit von Professoren der Polnischen Akademie der Wissenschaften bestätigt wurde, konnte auf die Vergangenheit und die Geheimnisse von Truso immer mehr Licht geworfen werden. Seit 1996 wird dieser Archäologe durch die Freundesgesellschaft der Siedlung Truso unterstützt.

In der Nähe des Ortes, wo sich die Überreste der Siedlung befinden, will die o.g. Gesellschaft eine Nachbildung dieser Siedlung erbauen. Auf Betreiben der Menschen aus dem Milieu des nicht nur in Polen bekannten Zentrums der Kuntsgalerie El werden Kunsthandlungen zur Förderung der Idee der Wiederherstellung von Truso, dieser „Atlantis des Nordens“, unternommen. Außer Konzeptentwicklung wurden in enger Zusammenarbeit mit Archäologen, Ethnologen und Plastikern die ersten zwei Gebäude wiederhergestellt, die bald nach Janowo als Grundlage des hier einzurichtenden Freilichtmuseums versetzt werden.

Im Mai 1997 hat auf dem Gebiet des künftigen Freilichtmuseums das internationale Plastik-Pleinair „Die Zeichen der Existenz“ stattgefunden. Nach tausend Jahren Stille konnten hier wieder verschiedene Sprachen von Menschen vernommen werden, die damals am gemeinsamen Handel, heutzutage am Austausch von Gedanken und Ideen interessiert sind.

Eine Nachbildung von Truso soll ca. 2 km nordwestlich von dem Ausgrabungsort entstehen. Hierbei handelt es sich um eine landschaftlich äußerst interessante Gegend. Die Gebiete am Družno-See bilden ein Landschaftsreservat mit 200 Vogelarten und somit ein Erholungsparadies, eine Stelle für Vogelbeobachtungen und einen Ort, wo man mit Natur und Geschichte direkt in Berührung kommt. Dabei sollen auch die ursprünglichen Lebensverhältnisse aus dem 9. Jh. wiederhergestellt werden. Aufgrund exakter archäologischer Untersuchungen sollen alle Bauten des Emporiums wiederhergestellt werden.

Die Mitglieder der o.g. Gesellschaft haben es sich zu ihrem Ziel gesetzt, ein Kunst- und Handwerksdorf auf diesem Gebiet einzurichten. Außer ihrer Museums-, Forschungs-, Lehr- und Erholungsfunktion wird hier auch die Möglichkeit geboten, ein Abenteuer mit der Zeit zu erleben. Man wird nämlich unter den für eine mittelalterliche Siedlung typischen Verhältnissen leben können. Es werden Handwerkerstätten tätig sein, es werden die Zucht- und Anbauverfahren aus der Zeit vor vielen Jahrhunderten gelten.

Das wiederhergestellte Truso wird nicht nur eine große historisch-touristische Attraktion darstellen. Dadurch wird es auch möglich sein, die untergegangene Kultur der Pruzen-Esten, der alten Slawen und Skandinavier zu zeigen. Somit wird es eine wichtige kulturbildende Rolle spielen. Durch gemeinsamen Aktivitäten von Künstlern aus dem sich vereinigenden Europa werden die Völker nicht nur aus dem Ostseegebiet einander besser kennenlernen können. Man wird hierdurch mit der Vergangenheit direkt umgehen können. Das geheimnisvolle Mittelalter wird durch die Archäologie verständlicher. Diese neue Siedlung und zugleich ein Kunstdorf wird als eine Brücke zwischen der faszinierenden, immer noch rätselhaften Vergangenheit und der Gegenwart gelten.

Das alles wird es in einer unmittelbaren Nähe von Elbląg geben, und zwar an einer Straße als Verbindung von Ost und West, Nord und Süd, 30 km von Malbork (Marienburg) und Frombork entfernt, an der Hauptstraße Gdańsk - Warszawa, d.h. an einem touristisch anziehenden Ort.

Die Freundesgesellschaft der Siedlung Truso bleibt für allerlei Initiativen zur Förderung dieses Projekts offen. Wir sind davon überzeugt, Partner finden zu können, die sich an diesem einmaligen Unternehmen beteiligen möchten.

Adresse der Gesellschaft:

Stowarzyszenie Miłośników Osady Truso

Bulwar Zygmunta Augusta 11, 82-300 Elbląg, Tel. (0-55) 32 72 73

Bankverbindung PBI o/o Elbląg 19801094-3450-27006-1

On the eastern depression outskirts of the Elbląg Eminence neighboring on unique Lake Drużno, one can reach an exceptional place sought for for centuries by scientists and archaeologists, the early mediaeval settlement of Truso. It was discovered in the spring of 1982 by Marek Jagodziński, an archaeologist from Elbląg. Nine seasons of research works conducted in Janów Pomorski, located 5 km from Elbląg towards Warsaw, resulted in amazing discoveries. They found legendary Truso which was an emporium described in the 9th century by Wulfstan, an Anglo-Saxon sailor whose account was put into the history by English King Alfred the Great. Saint Adalbert reached this place with his evangelical mission. In the era of its boom, the settlement with its market places and the port covered 10 hectares. It was built up with wooden houses with streets covered with lathing. The waters of Lake Drużno constituted a natural defence for the inhabitants of the settlement from one side and from the other they were protected by a wooden and earthen dike. The waters still open at that time were also a very convenient transport route.

Archaeological excavations confirmed close links between the inhabitants of Truso with far away civilization centers of contemporary Europe, such as Hedeby at the base of the Jutland Peninsula, Birka near Stockholm, Ralswiek in Rugia, Stara Ładoga on Lake Ładoga, Grobin on Kuroński Peninsula. Numerous craft shops were present here, where local masters of the craft made goods of amber, iron, horn, bronze, glass, silver, and other materials. These commodities were purchased by merchants from Scandinavia, Western Europe, Arabic countries, Slavs, and Balts.

Archaeological excavations revealed the mystery of the downfall of Truso. A thick layer of ashes was found in all ditches. Additionally, numerous darts, arrows, and fragments of other armors such as pieces of a sword were discovered. Based on these discoveries, one can make a thesis that Truso was destroyed as the result of a piratical raid at the end of the 9th century or the beginnings of the 10th century.

Little by little, the past and mystery of Truso is coming out of the historical darkness thanks to the endeavors of Marek Jagodziński supported by professor authorities of the Polish Academy of Science. Since 1996, promotional and organizational activities of this archaeological have been supported by Association of the Lovers of Truso Settlement.

In the vicinity of the site with the relics of the settlement (out of 10 hectares only 11 acres have been examined), members of the Association want to build its replica. Since 1992, as the result of the initiative of people attached to the El Art Gallery Center (recognized not only in Poland), artistic activities have aimed at promotion of an idea of Truso as a particular "Atlantid of the North". Additionally to conceptual achievements along with close cooperation between archaeologists, ethnologists and artists, two first buildings have already been reconstructed. They will soon be transported to Janów where they will give the beginning to a Skansen museum.

In May of 1997, an international outdoor painting entitled "Signs of existence" took place in the site of the future living historical museum. After a millennium of silence, the place became alive again with voices of people speaking different languages but united in a cooperative activities, in the past in commerce and today in exchange of thought and ideas.

The replica of the settlement will be built approximately 2 km northwest of the excavation area. This place is particularly attractive especially due to its landscape. Lake Drużno along with its surroundings makes up the area of protected landscape and a unique and rich ornithological reserve (200 species), creating an almost perfect spot for relaxation, bird watching as well as creative contact with nature and history. The reality of life in the 9th century will be revived in the reconstructed settlement. Based on thorough analysis of the archaeological research, the entire built-up area of the emporium will be reconstructed.

The members of the Association want to create an art and craft village here. Independently of its function as a museum, exploration site, educational and recreational center, the settlement will offer an adventure with time for those who are interested in it. They will be able to live here and taste the life of a medieval settlement. Craft shops will be open and the way of farming and animal raising used centuries ago will be recreated.

Reconstructed Truso will not only be a great historical and tourist attraction. It will help to present more broadly the lost culture of Prussians-Estons, ancient Slavs and Scandinavians. It will also play an important culture generating role. Through presentation of contemporary artists' activities in unifying Europe, it will help to make societies living not only by the Baltic Sea become closer and get to know more about each other. It will enable genuine creative contact with the past. Thanks to archaeology, the mysterious medieval century will become more approachable. A new settlement, an art village will create a bridge connecting still fascinating and full of mysteries past with the present time.

All this is happening in the immediate vicinity of Elbląg, by the transport route connecting the west with the east, the north with the south, 30 km from Malbork and Frombork, by the main route Gdansk - Warsaw, a place of perfect tourist values.

Association of the Lovers of Truso Settlement is open to all kinds of offers aiming at most efficient realization of the presented project. We believe that there are people willing to put their energy and financial means, partners to cooperate in realization of this unique undertaking.

Address of the Association

Stowarzyszenie Miłośników Osady Truso

Bulwar Zygmunta Augusta 11, 82-300 Elbląg

Tel. (0-55) 32 72 73

Our account: PBI o/o Elbląg 19801094-3450-27006-1



Wydawca: Wydawnictwo „JOURNAL” sp. z o.o., 85-092 Bydgoszcz, ul. Chopina 11A, tel./fax (052) 41-12-04, 41-12-05, 41-52-02, 41-53-01, 46-07-26, 46-07-27
 e-mail: journal@logonet.com.pl http://pro.logonet.com.pl:80/~journal/

© Copyright by Wydawnictwo JOURNAL
 Bydgoszcz 1997

ISBN 83-87285-36-6