

CATALOGUS

Aller **G**alenischer und **C**hy-
mischer **M**itzeneyen

Die

By **G**ODTHARDT STROBANDT

Medicamentario in Elbing mit höchstem Fleiß
präparirt und zu finden seyn.



Gedruckt im Jahr M. DC. LXXIII.

CAJALON

STROBA



Pol. 7. II 5241 /

DZZiS

1619



Radices Plantarum, Fruticum & Arborum

Wurtzelen.

Rad.



Cetosæ,
Aconiti,
Acori veri, quæ malè ca-
lamus aromaticus vul-

(go dicitur,

Acori vulgaris, seu pseudo acori,
iridis lutea, vel gladioli lutei,

Agrimonix,

Alcannæ officinarum, vel anchu-
sæ, buglossæ rubæ,

Alcæ,

Allij vulgaris,

Althææ, bismalvæ, ibisci,

Amaræ Dulcis,

Angelicæ domesticæ,

Brisgoiæ crudæ,

præparatæ,

Sylvestris,

Anthoræ veræ, anthithoræ, seu
Napellis Moyfis,

Apij Hortensis,

veri, vide Petroselini vulgaris,
seu palupadij,

Aquilegiæ,

Ari,

præparata cum vino.

Aristolochiæ longæ veræ,

vulgaris, seu clematicis,

Rotundæ veræ,

Fabarum.



Awer Ampffer Wurtzel.

Wolffs Wurtzel.

Rechte Acker Wurtz / so fälschlich

(Salmus genennet wird.

Selb Schwertel Wurtzel.

Odermennig Wurtzel.

Rohr Ochsenzung Wurtzel.

Sigmarßkraut Wurtzel.

Knoblauchkraut Wurtzel.

Eibisch Wurtzel.

Je lenger je lieber Wurtzel.

Zahme Angelick / oder Heilige Geist Wur-

Angelick Wurtzel aus Brißgauw. (sel.

Zubereite Brißgauwsche Angelick Wurtzel.

Wilde Heilige Geist Wurtzel.

Heilgiff / oder Giffthell Wurtzel.

Garten Eppich Wurtzel.

Wasser Eppich Wurtzel

Agley Wurtzel.

Aronwurtzel / Pfaffenhut Wurtzel.

Rechte lange Osterlucen Wurtzel.

Gemeine lange Osterlucen Wurtzel.

Rechte runde Osterlucen Wurtzel.

Sonnen Holtwurtzel.

ad. Aristolochiæ vulgaris. rad. cava,	Gemeine runde Osterluciwurzel
vel fumaricæ bulbosæ,	Hollwurzel.
Armoraciæ vide Raphani majoris,	
Arnoglossæ, vide Plantag. majo-	
Arthemisiæ,	(ris) Weyßfuß Wurzel.
Arundinis seu canna,	Rohr oder Schilff Wurzel.
Asari,	Hasel Wurzel.
Arnica,	
Asparagi,	Spargen Wurzel.
Alismæ,	
Asphodeli veri. / hastulæ regis,	Affodill Wurzel.
Bardana, lappæ majoris persona-	Groß Kletten Wurzel.
Been albi,	(ca) Weißer Behen/oder Wiederstoß Wurzel.
Rubei,	Rother Behen/oder Wiederstoß Wurzel.
Betæ rubræ,	Mangoldt Wurzel / rothe Bete
Betonica,	Betonien Wurzel.
Bistorta / . Serpentariæ rubræ,	Rothte Natter Wurzel.
Boleti cervini communis,	Gemeine Hirschbrunst.
veri solidi,	Rechte dichte Hirschbrunst.
Borraginis,	Borragen Wurzel.
Brusci,	Brusch Wurzel.
Bryoniz,	Stickwurzel / Zaunrüben Wurzel.
Buglossæ Italicæ,	Welsche Ochsenzung Wurzel.
Nostratis,	Gemeine Ochsenzung Wurzel.
Rubæ. vide Alcanaz,	
Capparum, vide cap. 3.	
Cardopatii, vel Carlinæ,	Eberwurzel.
Carduibenedicti,	Cardubendicten Wurzel.
Caryophyllæ,	Benedict Wurzel.
Gentauri magni, id est Rhapontici	
officinarum,	Gemeine Rhapontic.
Ceparum,	Zwieblen.

Rad. Chelidonij majoris,
 minoris,
 Chinæ electæ Oriental.
 Cichorij Hortensis,
 Syvestris,
 Consolidæ, vel symphyti majoris,
 Contra-cherves, vel contræyervæ
 Costi Arabici veri,
 Amari officinarum.,
 Dulcis.
 Cucumeris asinini,
 Curcumæ,
 Cyclaminis, vel arthanitæ,
 Cynoglossæ,
 Cyperi longi,
 Rotundi,
 Dentis leonis, vide Taraxaci.
 Dictamni albi, fraxinellæ,
 Doronici Romani,
 Ebuli,
 Ellebori albi.
 Nigri. vide c. d. purg.
 Endiviæ veræ, intybi majoris,
 Enulæ, Helenij,
 Ericæ,
 Eryngij,
 Esulæ, vide cap de purg.
 Eupatorij Avicennæ,
 Fatfaræ ./ Tussilaginis, ungulæ
 (caballinæ,
 Filicis,
 Filipendulæ, saxifragiæ rubræ,

Groß Schellkraut Wurzel.
 Scharbockskraut Wurzel.
 Chinâ Wurzel.
 Garten Hindleuffe Wurzel.
 Wild Hindleuffe Wurzel.
 Wâllwurzel / Beinwel Wurzel.
 Siff Wurzel.

Sselfirbs Wurzel.
 Silb Wurzel.
 Schweinsbrodt Wurzel.
 Hundszung Wurzel.
 Lange Cypren Wurzel.
 Runde Cypren Wurzel.

Weiß Dictam Wurzel.
 Fremde Semfen Wurzel.
 Attich Wurzel.

Endiwien Wurzel.
 Alandt Wurzel.
 Heyde Wurzel.
 Mannstrew Wurzel.

Wassertosten Wurzel.
 Noßhub, oder Hufstättich Wurzel.

Fahrenkraut Wurzel.
 Roth Steinbruch Wurzel.

Rad. Fragariæ,	Erdbeerkraut Wurzel.
Fœniculi,	Fenchel Wurzel.
Galangæ,	Galganf.
Geniftæ,	Pfrimenkraut Wurzel.
Gentianæ Albæ,	Weiß Enzian Wurzel.
Rubræ,	Enzian Wurzel.
Glycyrrhizæ viridis,	Frifch Süßholz.
aridæ rafæ,	Dürr gefchaben Süßholz.
Gladioli lutei, vide Acori vulgaris,	
Graminis,	Queckengraß Wurzel.
Hermodaftylorum, vid. c. de purg.	
Hirundinariæ, vide Vincetoxici,	
Hyofcyami,	
Imperatorizæ, vide Ostrutii,	
Iridis luteæ, vide Acori vulgaris,	
illericæ & Florentinæ,	Windifch und Florentinifch Weilwurzel.
Nostratis cæruleæ, aut lilij	Himmelfchwertel / oder blau Lilgen Wurs
Juniperi, (coelestis,	Wacholder Wurzel. (hel.
Lapathi acuti, oxylapathi,	Grindwurzel.
Leviftici vulgaris,	Liebftocklein Wurzel.
Liliorum alborum,	Weiß Lilien Wurzel.
Lupulorum,	Hopffen Wurzel.
Malvæ,	Pappel Wurzel.
Mandragoræ,	Allraun Wurzel.
Martagi, Homerocallidis officina.	Gold Wurzel.
Matuliftæ, vide cap. de purg.	
Mechoacannæ, vide cap. de purg.	
Mei, meu, anethi urfini,	Beerwurzel.
Morfus diaboli, vel succifæ,	Leuffels Abbiff Wurzel.
Nymphææ albæ,	Weiß Seeblumen Wurzel.
Luteæ,	Selb Seeblumen Wurzel.

Rad. Napi,
 Olsnicij,
 Ononidis. restæ bovis,
 Ornithogali,
 Oreoselini valde bonæ,
 Ostrutij. imperatoriz, magistran-
 ciaz,
 Palmæ Christi,
 Pastinacæ,
 Pentaphylli, seu quinque folij.
 Petasitæ,
 Petroselini, seu apij veri,
 Peucedani,
 Phu pontici, vide Valerianæ Pont.
 Pimpinellæ,
 Plantaginis Aquaticæ,
 majoris, arnoglossæ,
 minoris,
 Pæoniz,
 Polypodij quercini,
 Prunellæ,
 Pulsatillæ,
 Pyrethri,
 Quinq̄ aperientium præparata.
 Raparum,
 Raphani domestici,
 Majoris vel rusticanæ ar-
 (moraciæ,
 Rhabbarbari Monachorum,
 veri, vide cap. de purg.

Steckrüben.
 Olsnick Wursel.
 Hauhechel / oder Stalkraut Wursel.
 Feldtzwiebel.
 Viel gute wild Peterfiligen Wursel.
 Meisterwursel.
 Schreyblumen / oder Marinthränen Wur-
 (st.
 Wilde Pastinackwursel.
 Fünff Fingerkraut Wursel.
 Pestilenz Wursel.
 Peterfilien Wursel.
 Haarstrang Wursel.
 Bibenel Wursel.
 Wasser Wegerich Wursel.
 Breit Wegerich / oder groß Wegebreit
 (Wursel.
 Spiz Wegerich Wursel.
 Peonien Wursel.
 Engelsfuss Wursel.
 Prunellen Wursel.
 Ruchenschell Wursel.
 Bertram Wursel.
 Rüben.
 Rübrettich Wursel.
 Meerrettich Wursel.
 Münich Rhabarber.
 Rhapon.

Rad. Rhapontici veri,
 Officinarum, vide Cen-
 taurij majoris,

Rhodiæ,

Rubiæ Sylvestris,
 tinctorum,

Saniculæ, diapiensæ,

Saponariæ,

Sarsaparillæ, communis,

Optimæ,

Satyrii, orchidis.

Saxifragiæ albæ,

Secacul, vel Siferis,

Scabiosæ, Scabisiæ,

Scillæ crudæ,

præparatæ,

Scorzoneræ,

Scrophulariæ,

Serpentariæ rubræ, vide Bistortæ,

Sigilli Salomonis, polygonati,

Squammatæ, Dentariæ Mathioli,
 (Crocodiliæ,

Taraxaci officinarum, dentis leo-
 (nis,

Tapfi Barbati, i. e. Verbasci,

Thapsiæ, vide cap. 3.

Tormentillæ,

Turpethi albi, Turpith. vid. cap.
 (de purg.

Tussilaginis, vide farfaræ,

Valerianæ, Phu Magni,

Rechte Rhapontick.

Gemeine Rhapontick.

Rosen Wurzel.

Wilde Röh.

Ferberröth Wurzel.

Sanickel Wurzel.

Seiffkraut Wurzel.

Sarsaparill Wurzel der geringsten /
 der besten.

Stendelwurzel / Knabenwurzel.

Weiß Steimbrech Wurzel.

Grizel Möhren.

Scabiosen / oder Apostienkraut Wurzel.

Meerzwiebel.

Bereitete Meerzwiebel.

Scortzonern / oder Schlangenmordt
 (Wurzel.

Braun / oder Sawkraut Wurzel.

Weiß Wurzel.

Karpffenschuppen Wurzel.

Löwenzähne / oder Psaffen Shrein
 (Wurzel.

Königsferken Wurzel.

Thapsien Wurzel / grauer Turbith.

Tormentil Wurzel.

Theriackskraut Wurzel.

Valeria.

Rad. Valerianæ vulgaris,
 Verbenæ,
 Victoralis longæ, allii alpini,
 rorunde, gladioli seget.
 Vincetoxicæ, Hirundinaræ,
 Ulmaræ, Barbæ Capræ,
 Urticæ majoris,
 Zedoariæ.

Baldrian oder Rabenkraut Wurzel.
 Eisenkraut Wurzel.
 Siegwurz oder Allerman Harnisch.
 Runde Siegwurz.
 Schwalben Wurzel.
 Geißhardt Wurzel.
 Nessel Wurzel.
 Zitwer Wurzel.

CAPUT. II.

Ligna, & quæ iis adnascuntur.

Hölzer / und was ihnen anwächst / zur
 Artzney dienend.

Ligna. **A** Loes, xylo aloes, agallochi
 (optimi,
 villioris,

Aspalathi veri,
 vulgaris,

Berberum,
 Brasiliæ luteæ,

Purpurei,
 Rubricommunis,
 præstantioris.

Buxi,
 Calambæ, Colubrini,

Coryli,

Cupressi, Cyparissi,

Fraxini raspati,

Ebnei, Ebeni

Gvaiaci integri,
 raspati.

A Berlesen Paradiß Holz.

Seringer Paradiß Holz.

Rechter Rhodieser Dorn.

Gemeiner Rhodieser Dorn.

Berberissen Holz.

Gelb Bresilien Holz.

Braun Bresilien Holz.

Gemeine roth Bresilien Holz.

Fernebock / oder roth Bresilien Holz.

Burbaum Holz.

Schlangen Holz.

Nasel Holz.

Cypressen Holz.

Eichenholz Späne.

Eben Holz.

Fransosen Holz.

Fransosen Holz Spähne.

B

Hedera

Ligna. Hederæ Arboreæ,	Sphen Holz.
Juniperi globulorum,	Sedrähete Wacholder Knopflein.
raspati,	Wacholder Holz Spähne.
Lentisei	Mastr Holz.
Ligustiri	Reinholz / Mundholz / Steinweyde.
Nephritici,	Griß Holz
Rhodij, aspalthi rhodij, vel rosei.	Rhodieser Holz.
Santali albi,	Weisser Sandel.
Citrini aromatici,	Gelber Sandel.
Rubri communis,	Gemeiner rother Sandel.
optimi,	Gutter rother Sandel geraspelt.
Sassafras optimi,	Sassafras oder Fengelholz.
Suberis,	Pantoffelholz / Kurch.
Tamarisci crassi,	Luch Tamarisken Holz.
in Ramis,	
Xylobalsami,	Balsam Holz.
Fungi Cynosbati,	Schlaffkaus Rosen Schwamb.
Larigni, seu agarici, vide	
(cap. de purg.	
Glomerata rotundarum	Posist / Fofist.
Sambuci,	Holunder Schwamb.
Pulmonaria arboreæ, vide cap. de	
(Herbis,	
Medulla Sambuci	Das schwämmichte Marck im Holunder.
Visci Betulæ,	Birken Mistel.
Corylini,	Hasel Mistel.
Quercini,	Lichen Mistel.
Tilincei,	Linden Mistel.

CAPUT. III.

Cortices & Putamina.
Rinden und Schalen.

Cort.

Corti.

R Ad. Acaciæ,
 Aurantiorum,
 Betulæ,
 Berberum.,
 Capparum Radicum.,
 Cassiæ fistulæ,
 Lignæ, vide c. de Arom.
 Castanearum interiorum.,
 Cinamomi, vide cap. de Aro-
 Citri, (mati.
 Coccognidij, vel mezeri, vide
 (cap. de purg.
 Costi Arabici, vide cap. de A-
 Cydoniorum, (roma.
 Ebuli interiorum.,
 Evonimi,
 Fabarum.,
 Frangulæ,
 Fraxini Radicis,
 Granatorum, malicorij.
 Gvajaci,
 Juglandium arberis,
 Nucum viridium.,
 Lauri baccarum.,
 Mandragoræ radicis
 Mori radicis,
 Pini,
 Quercus radicis,
 Rhamni solutivi, spinæ cervi-
 (næ infectoriæ,
 Sambuci interiorum.,
 Tamarissi,

S Schledoren Wurzeln runden.
 Pomeranschen Schalen.
 Bircken Rinden.
 Barbarissen Rinden.
 Cappern Wurzeln Rinden.
 Cassien Schalen.

Castantien Schalen.

Strophen Schalen.

Quitten Schalen.

Die Mittelrinden vom Aitchbaum.

Pfaffen Köblein Rinden.

Bohnen Schalen.

Faulbaum Rinden

Eschbaum Wurzeln Rinden.

Granatäpfel Schalen.

Frangosen Holz Rinden.

Nußbaum Rinden.

Grüne Nußschalen.

Lorber Schalen.

Allraunwurzeln Rinden.

Maulbeerbaum Wurzeln Rinden.

Fichten Rinden.

Eichen Wurzeln Rinden.

Wegdorn oder Kreuzbeer Rinden.

Holunder Mittelrinden.

Lamerissen Rinden.

<i>Cort.</i>	Thapſiæ veræ Thymiamatis vel Narcaphthi. (i.e. ſtyracis rub. offi. Tiliæ interioris, Cupularum glandium., Capitum papaveris ſine ſemi. (ne. vide cap. de fruct.	Lapſien Wurzelninden. Zhimian Ninden / oder ſchwarz Weins (rauch. Mittel Linden Ninden. Eich Häußlein.
--------------	---	--

CAPUT. IV.

Herbæ, & Folia Fruticum & Arborum.

Kräuter und Blätter der Stauden
und Bäume.

<i>Herb.</i>	A Brotani maris foemina. ſive chamacy- pariſſi Hortenſ. Abſinthij Alexandrini Pontici. vel (Romani. vulgaris ſeu ruſtici. Acanthi Germanica, id eſt. Bran- (ca urſina vulgaris. vera, ſeu branca urſina (italica. Acetoſa, oxalidis Hyſpanica., Noſtratis, Acetoſella. ſeu trifolij acetofi, Acori veri ſeu calami aromatici (noſtratis fol. Adianti albi, rutæ murajæ, Aurei, polytrichi aurei Nigri ſ, capilli Veneris (Gallici.	S Taubwurz Kraut / oder Bartheil. Garten Cypreß, Römische Wermuth. Gemeine Wermuth. Teuſche Beerentlaw / Bartſch. Rechte oder Weiſche Beerentlaw. Spaniſch Sawerampffer. Sawerampffer. Buchampffer / Sawer Klee. Gemeine Calmusblätter. Mauer Kraute. Gulden Wiederthron. Frauen oder Venushaar.
--------------	---	---

Agerati.

Herb. Agerati, eupatorij Mesuz.	Leber Balsam.
Æthiopis.	Mohrenkraut.
Agrimonia, eupatorij Gracorum	Odermennig.
Alcea.	Stegmarskraut.
Alchimillæ.	Sinaw / unser lieben Frawen Mantel.
Alkekengi, Halicacab, Vesicaria.	Juden Kirschen Bleeter.
Alfines, morsus gallina,	Hünerdarm / oder Hünerbiß.
Althææ, bismalva, ibisci,	Libisch.
Anagallidis maris fl. puniceo	Gauchheil oder wilde Weiwur.
Aquatica, vide Baccabun-	
Anethi, (ga.)	Dille.
Anisi,	Anißeblätter.
Angelica,	Angelickblätter.
Anguria,	Citrull oder Agurienblätter.
Anserinæ, vide Potentillæ,	Beensrich.
Anthrini,	Hundskopff / Kalbsnase.
Aperina,	Kleber Kraut.
Apij palustris, Berlesu Paludapij	Wasser Eppich.
officinarum,	Eppich oder Merck.
veri vide Petroselini,	
Aquilegiæ,	Ackley.
Aristolochia longa vulgaris, cle-	Lange Osterlucy.
Rotunda, (matitis,	Runde Osterlucy.
Arnoglossa, vide plantaginis ma-	
Ari, (jor.)	Aron oder Teusch Ingberblätter.
Artemisia Alba,	Weisser Weyfuß.
Rubra,	Rothe Weyfuß.
Asari.	Haselwurzel Kraut.
Asparagi.	Spargen Kraut.
Aperula odorata, vide Matrisyl	Miesche.
Arnica, Alismi,	Wolwerley.
Athanasia, vide Tanaceti,	

Herb. Atriplicis sativi albi,	Werde.
Auricula muris, pilosellæ Hispi- (dulz,	Mausohrlein.
Balsamitæ, sisymbrijaquatica, vel (Menthæ aquatica,	Balsamuth / Wassermünze / oder Bach- (münze.
Barba Capræ, vide Ulmaria,	Geißbart Kraut.
Balsaminæ foemina,	Balsamkraut Weiblein.
Basilici, seu ocymi,	Basilien Kraut.
Bardana lappa majoris,	Kletten Kraut.
Beccabunga,	Bachbungen.
Bellidis media,	Gänseblumen.
minoris	Maßlieben.
Berberum foliorum,	Barbarissen Blätter.
Berle, vide Apij palustris,	
Beta alba,	Weiß Mangolt.
Rubra,	Noth Mangolt.
Betonica,	Brun Betonick.
Bistorta,	Wutterkraut.
Blici rubri,	Meyer.
Boni Heinrici vel totæ bonæ,	Gutter Heinrich.
Borraginis, buglossæ veterum.	Berragen.
Botryos,	Strauben Kraut.
Branca ursina, vide Acanthi,	
Brassica alba,	Weiß Kohl Kraut.
Marina, vide Soldanella.	
Rubra,	Noth Kohl Kraut.
Bryoniæ vitis alba,	Sichtrüben Blätter.
Buglossa vera italica,	Welsch Ochsenzung.
vulgaris,	Gemeine Ochsenzung.
Bursa pastoris,	Seschel Kraut.
Buxi,	Buchsbaum.
Buphthalmi,	Kinds Auge.

Herb. Calaminthæ agrestis seu arvensis (vel pulegij agrestis, Montana vera odorifera)	Wilde Polley / oder Kornmünz. Die rechte wolriechende Bergmünz.
Calendula, (italica,	Ringelblumenkraut.
Capilli Veneris, vide Adianthi ni-	Frauen Haar.
Caprifolij, vide periclymeni, (gri-	Weltwinde / Spectillen.
Cardiaca,	Herzgespan Kraut.
Carduibenedicti, Lactei vel Mariz,	Cardebenedictkraut. Mariendistel / Bichdistel.
Carvi,	Wiesen Kimmelkraut
Caryophyllata,	Benedicten Wurzel Kraut.
Caryophylli montani,	Donner Näglein.
Caudæ equinæ seu equiseti majo-	Schaberauß / Kagenzagal.
rainoris, (ris,	Schaffthow / Rosschwanz!
muris,	Mauseschwänglein.
Centaurij minoris,	Fieber / oder Taufentgüldenkraut.
Centunodij, corrigiola, polygoni,	Weggroß / oder Wegreit.
Centummorbia vide nummularia	
Ceterach, asplenij, scolopendrij	Recht oder klein Milzkraut.
Chærefolij, (veri	Körffelkraut.
Chamadryos veræ montana,	Klein Batengel / oder Edelgemanderlein.
vulgaris, morsus mulierû,	Blaw gemanderlein / Frauenbiß.
Chamapityos, iva arthetica,	Schlagkrautlein oder Bergiß mein nicht.
Chamacyparissi sylvestris, favina (sylvestris,	Wilde Cypressen.
Chamæmeli Romani, vulgaris,	Römische Camillen. Gemeine Camillen.
Chelidonij majoris, minoris,	Schölkraut. Scharbockkraut.
Cicerbitæ, seu sonchi lævis,	Hasenkohl.
Cichorij,	Wegewart / Hindleuffte.

Cicuta,

Cicuta,	Schürling.
Cochleariæ,	Löffelkraut.
Consolida majoris	Wallwurzelskraut / Beinwel.
Medicæ. vel Bugulæ.	Gülden Günsel.
Regalis, calcatrippa,	Rittersporn.
Saracenicæ, virga aureæ	Heidnisch Wundkraut.
(solidaginis saraceni.	
Conyza carulea, seu Rvga	Veruffkraut.
vulgaris, Cunilago.	Dürwurzelskraut.
Corni fol.	Cornellbaum Blätter.
Corallina, musci corallini	Meermoos / Corallenmoos.
Costæ Herba Wittenbergenfis, vi-	
(de Hieracij.	
Cotulæ foetidæ,	Arbendill / oder Hundsdill.
Crassulæ majoris, fabaria	Fette Henne.
Cuscutæ,	Flachs Seyde.
Cydoniorum foliorum,	Quitzenblätter.
Cynoglossæ,	Hundszung.
Dentis leonis, vide Taraxaci.	
Dictamni Cretici.	Cretischer Dictam.
Albi fraxinella,	Weisser Dictam.
Dracunculi Esculenti (Hortulani,	Draconkraut / so man zur Speise brauche.
Ebuli fol.	Aetichblätter.
Endivia sylvestris,	Wilde Endivien.
veræ, vel intybi majoris.	Zahme Endivien.
Enule folior.	Alandblätter.
Epatica albæ pratensis, quæ non-	Weiß Leberkraut.
(nullis gramen parnassi-	
) dicitur	
Nobilis vel aureæ,	Edel Leberkraut.
Saxatilis, muralis vel fon-	
(tanæ, lichenis officii.	Brunnen oder Stein Leberkraut.

Herb, Epithymi Cretici, vide c. de purg.
 Equiseti, vide cardæ aquinæ,
 Erica alba,
 Eryngij,
 Erysimi,
 Eruca fativa
 Esulæ,
 Evonymi,
 Euphragiæ,
 Eupatorij Avicenna, vide Herba
 (Kunigundis.
 Gracorum v. Agrimonia
 Mesuæ, vide Agerati,
 Farfara, tussilaginis,
 Filicis,
 Filipendulæ,
 Flammulæ Jovis Scrophulariæ,
 Fæniculij,
 Fænugræci,
 Fragariæ,
 Fraxinellæ, vide Dictamni albi
 Fumaria, fumiterra,
 Gallitrici, orvala, sclarea, Hormi.
 (ni hortensis v. fativi vulga,
 Galega, ruta capraria,
 Galij albi,
 citrini,
 Geranij Moschati,

Weisse Heyde.
 Mannstreufrant/ Brackentkraut.
 Wegesenff/ wilder Senff/
 Weiß oder gelb Senffkraut.
 Wolffsmilch.
 Pfaffenrößlein/ Spindelbaum.
 Augentrost.

Koschub/ Huslattich Blätter.
 Fahrenkraut.
 Rother Steinbrech.
 Brennkraut/ braun Wurßkraut:
 Fenchelkraut.
 Bocksborn/ Fonugrac oder Mutterkraut
 (mit schdlichen.

Erdbeerkraut.

Erdrauch.

Scharley/ Garten Scharlach.

Ziegenraute.

Weiß Megerkraut / unser lieben Frauen
 (Bettstroh.

Gelb Megerkraut / unser lieben Frauen
 (Bettstroh.

Diesem Storchschnabel.

C

Geranij

Herb. Geranij Rupertiani, Gratia Dei,

Gnaphalij,

Gratiola, vide cap. de purg.

Graminis Manna esculenci.

Halicacabi, vide Alkekengi.

Hederæ Arboreæ
terrestris,

Helxines, vide parietariæ,

Herba Kunigundis, Eupatorij.
(Avicenna.

Paralysis, vel primula veris
Trinitatis, vel jaccæ

Herniariæ, millegrani floris citrin.

Heriola, polygoni min. Mathioli.

Hieracij, i. e. herba costa Witteb.

Hiradinaria, vide Nummulariæ,

Hispidulæ, vide Auricula muris,

Hormini, vide Gallitrici,

Hyosciami albi,

Hyperici, perforata fugædæmon.

Hyssopi, (num.,

Indi folij, malabathri.

Intybi, vide Endiviæ

Isatidos, glasti Erffurt. Tinctorum

Iva Artheticiæ, vide Chamæpitij,

Juniperi summitatum,

Labrusca vel vitis sylvestris

Lactuca sativa,

Lagopi,

Lapathi,

Gottes Snad / Storchschnabel oder S:
(Rupertskraut.

Muhrkraut.

Kirch Tzop / oder weiß Aurlen.

Schwaden Graß.

Baum Ephero.

Sundermann.

Wasserdost / oder Kunigunds-kraut.

Schlüsselblumenkraut.

Heilige Dreyfaltigkeit Blumenkraut /

Gelbbruch oder Harnkraut.

Weiß Harnkraut.

Kostkraut / Habichskraut.

Egelskraut.

Weiß Bilsamkraut.

S: Johannis-kraut.

Tzop.

Indisch Blat.

Erffurtische Farben / Walde.

Wacholder Stipffel.

Wilde Rübenblätter.

Lattich Salat.

Hasen Pfödtlein.

Gründtwurzelkraut.

<i>Herb.</i> Lappæ majoris, vide Bardana,	Lavendel.
Lavendulæ, pseudo nardi foemi-	Lorbeerblätter.
Lauri foliorum, (næ,	Wasser Uinſen.
Lentis palustris,	Pfefferkraut.
Lepidij majoris,	Liebstöcklein kraut.
Levistici vulgaris pseudo ligustici	Reinweide / Weinholz / Mundholzblätter.
Lichenis, vide Epaticæ Saxatillis,	Leinkraut.
Ligustri,	Hirschzunge.
Linariæ majoris, vide Ofyridis	Groß Milkkraut.
minoris,	Hopffen.
Linguz cervinæ, phyllicidis, sco-	Gelber Weidrich.
lopendrij vulgaris,	Braun Weidrich.
Lonchitidis seu asplenij sylvestris,	Majoran.
Lupuli summitatum,	Pappeln / Hasenpappeln.
Lyfimachiz luteæ,	Amberkraut.
Purpureæ,	Weisser Andorn.
Majoranæ,	Schwarzer Andorn.
Malæ herbæ, vide orobanchæ,	Mertram oder Marter.
Malvæ,	Waldmeister / Weßcke.
Mari Cretici veri,	Weisser Steinklee.
Marrubij vel prassij albi officin.	Gelber Steinklee.
Nigri,	Welsche Melisse.
Matricari,	Gemeine Melisse.
Matrisylvæ, Asperulæ odoratæ,	Krause Münze.
Meliloti albæ,	Frauenmünze oder Römische Salben.
citrinæ,	Mentha-
Melissæ italicæ,	
vulgaris,	
Menthæ catarizæ, vide Nepatæ,	
Crispæ,	
Saracenizæ, salvia Romanæ,	

Herb. Menthastris, mentha sylvestris,	Rosmünz/ wilde Münz.
Mercurialis foeminæ,	Vingelkraut Weiblein.
mas,	Vingelkraut Männlein.
Mille grana vide Herniaria,	Tausentkorn.
Millefolii,	Schaffgarbe.
Millij folis,	Meerhirschen Kraut.
Mirabilis de peru, Viola Peruvia.	
Mororum foliorum,	Maulbeerblätter.
Morsus diaboli, Succisæ	Leuffels Abbißkraut:
Musci Cranij Humani	Moos von Menschen Hirnschalen,
prunorum,	Schlehenorn Moos.
quercini vide Arborus,	Moos von Eichen.
terrestris,	Veertap/ Girtelkraut/ Wirssebaba.
Myrrhitis,	Wilder Kressel.
Myrtilli nostratis	Heydelbeerblätter.
Nasturtij Aquatici,	Vornkress.
Hortensis,	Gartenkress.
Nepetæ, Mentha cataria,	Wilde Poley oder Kassenmünz.
Nicotianæ majoris, Tabaci nostrat	Groß Wundkraut/ gemein Toback.
minoris,	Klein Wundkraut.
Peruvianæ, vide Tabaci	
Nigellæ,	(indici) Schwarz Kimmelblätter.
Nolimerangeræ,	Springsammenkraut.
Nucum foliorum,	Welsche Nüzblätter.
Nummulariæ, centum morbiæ Hi-	Pfennigkraut / Egelkraut / Schlangenz-
(rudinariæ, Serpentinæ.	kraut.
Nymphaeæ albæ,	Welsche Seeblumen Blätter.
Citrinæ,	Gelbe Seeblumen Blätter.
Ocymi,	Vasilligenkraut.
cerealis. Frumenti Saracen.	Heydelorn Kraut/ Buchweizen.
Ononidis, restæ bovis.	Hawhechel oder Stallkraut.

Herb. Ophioglossi,	Matterzüngelein.
Origani Cretici,	Cretischer Wolgemuth.
vulgaris,	Gemeiner Wolgemuth oder Dosten.
Orobanchæ,	Sommerwurz oder Würzkraut.
Ornithogali cum floribus,	Felbezwiebelkraut mit den Blumen.
Osyridis, linaria majoris,	Frauenflachs / Flachs-kraut.
Papaveris Errat.	Feldmohnblätter.
foliorum Hortens.	Mohnkrautblätter.
Paritaria lipsensium,	Leipziger Tag und Nacht.
veræ, Helxines,	Tag und Nacht / oder S. Peterskraut.
Paris Herbæ, vide uva Vulpina,	
Pastinaca,	Pastinackkraut.
Pedis Columbini, Geranij foliis	Laubensuß.
(Malva,	
Pentaphylli vel quinquefolij,	Fünff Fingerkraut.
Erecti incani,	Großstein / fünff Fingerkraut.
Perfoliata,	Durchwachs.
Periclimeni, Caprifolij,	Geißblatt.
Persicaria, pulicaria,	Flehekraut.
Persici fol,	Pfirsichblätter.
Petasitidis,	Pestilenzkraut.
Petroselini, apij veri,	Petersilienkraut.
Phyllitidis, vide lingua Cervinæ,	
Pimpinellæ Italicæ, Sangvisorba	Italisch Bibenelkraut.
(sorbastrellæ,	
vulgaris majoris Hirsuta,	Groß Bibenelkraut.
minoris,	Klein Bibenelkraut.
Plantaginis Aquatica,	Wasser Wegrich.
majoris,	Breit Wegrich oder groß Wegbreit.
minoris,	Spiz Wegrich oder klein Wegbreit.
Polij montani veri, (riola,	Berg Polium.
Polygoni, vide Centumnodij He-	
Polygonati, vide Sigilli Salomonis,	

Herb. Polytrichi aurei, vide Adianti au-	
(rei officin. v. Tricho-	
Populaginis,	(manis) Dotterblumkraut / Kuhblumenkraut.
Populorum foliorum,	Pappelblätter.
Portulaca,	Bürzelkraut.
Potentillæ, anserinæ	Sänserich.
Primula veri, v. Herba paralyfis,	
Prasii, vide Marrubij,	
Prunella,	Brunel.
Ptermica,	Wilder Bertram.
Pulegij,	(querci) Poley.
Pulmonaria arborea, muscosæ	Lungenkraut oder Baumflechte.
Gallicæ cum & sine albis	Weißflechte Lungenkraut.
(punctis.	
Maculosa veræ nonnullis	Rothflechte Lungenkraut Blutströpflein.
(symphiti maculosi	
Pulsatilla,	Küchenschelkraut.
Pyrola,	Wintergrün.
foliis ferratis	Fremder Wintergrün mit zerkräfften
Quercus, foliorum, tenellorum,	Eichen Laub. (Blätter.
Ranunculi flammei,	Brennend Janensfuß.
Rapunculi,	Rapunkel.
Ribes Nigræ,	Schwarz Johannisbeer / oder Siechtbläs
Rosæ Hierichontica,	Rosen von Jericho. (ter.
Rorismarini Horensis,	Rosmarien.
sylvestris s. libanotidis.	Wilde Rosmarien / Wangenkraut / Siecht
Rorisfolis, rorella,	(dannen / Poorß.
Rubi vulgaris fol.	Sonnenthaw.
Rutæ Capraria, vide Galega,	Brombeerblätter.
Hortensis,	Wein / oder zahme Raute.

Herb. Ruta Muraria, vide Adianti albi.
 Sabina, Savinae Hortensis,
 sylvestris v. Chamacypa-
 Sagitta, (rissi).
 Salicis fol.
 Salvia hortensis,
 Sambuci foliorum,
 Summitatum,
 Sanicula, diapensia,
 Saponariae,
 Satureiae
 Saxifragiae albae,
 Scabiosa,
 Scariola,
 Schænanthi,
 Sclarea, vide Gallicrici,
 Scolopendrij veri, vide Ceterach
 vulgaris, vide lingua Cer-
 (vina & phyllidis).
 Scordi Cretici,
 Nostratis.
 Scrophulariae flammulae Jovis,
 Serpentina, vide Nummularia,
 Serrulatinctoriae,
 Sigilli Salimonis Polygonati,
 Smilacis laevis, Convolvuli, Cam-
 Senae foliorum cum Stip. (panulae
 fine Stip.
 folliculorum, vide cap. de
 Senecionis, (purg.

Sedebaum oder Sebenbaum Blätter.

Pfelfraut Blätter.

Weidenblätter.

Salbenblätter.

Holunderblätter.

Holunder Sipffel.

Sanickelkraut.

Seiffenkraut.

Saturey/ Hünersfüll/ Keesekraut.

Weiß Steinbrechkraut.

Scabiosenkraut.

Klein Endivien/

Cameelhew.

Cretisch Scordion / oder Knoblochkraut/

Gemein Scordion/ oder Knoblochkraut/

(Wasser Batengel.

Braun Wurzelkraut.

Ferber Scharkraut.

Weiß Wurzelkraut.

Winden.

Creuzkraut / S; Jacobskraut.

Serpylli,

Herb. Serpylli,	Seldquendel.
Sedi majoris, semper vivi,	Haußwurz.
Minimi, vermicularis,	Kleine Haußwurz.
Sideritidis montana,	Zeisigkraut.
Solani, solatri nigri,	Nachtschattenkraut.
Soldenellæ, brassica marina,	Weer kohl.
Spicæ Celtica, Saliunca,	Magdalenen Blumenkraut.
Nostratis hortensis, nardi-	
Italica & Germanica	
pseudonardi maris la-	
vendula majoris.	Gemeine Gartenspieß / oder Spicanardi.
Indica, vide Aromat.	
Spinachia,	Spinet.
Tabaci Indici. Nicotiana Peruvi,	Indianisch Toback.
Nostratis, vide Nicotiana	
Tamarisci fol. (majoris,	Lamerissenblätter.
Tanacetæ athanasia,	Reinfahren.
Anglici Crispi	Engelsche Reinfahren.
Taraxaci, dentis Leonis,	Lewenzähne / Pfaffenröhrlin.
Thymi Cretici,	Cretischer Thimian.
Nostratis,	Gemeiner Thimian.
Tiliz fol.	Lindenblätter.
Tichymali, vide Esulæ,	
Tormentillæ,	Tormentill.
Trichomanis, nonnullis, poly-	Rohrer Steinbrech / Wiederthron.
(trichi officin.	
Trifolium majus,	Dreyblatt.
Tussilaginis, vide Farfaræ,	
Valeriana Pontica, Phu veri	
vulgaris,	Theriackkraut.
Verbasci, capsi barbati,	Balbrian / Rabenkraut.
Verbenæ,	Königsfench / Wullkraut.
	Eiserhart / Eisenkraut.

Herb. Vermicularis vide sedi minimi,
 Veronica,
 Erectæ,
 Vesicaria, vide Halicacabi,
 Vincæ per vincæ,
 Vincetoxici, Hirundinaria,
 Violaria, (ru.
 Viola Peruviana, mirabilis de pe.
 Virga Aurea, v. Consolid. Saracen.
 Pastoris, labri Veneris,
 Vitis foliorum,
 Ulmar,
 Umbilici Veneris,
 Uni folij,
 Urtica majoris,
 minoris,
 mortua lamij,
 Uvularia, hippoglossi,
 Uva vulpina herba Paris, Aconiti
 (salutiferi.

Mauer Pfeffer.
 EhrenpreiB.
 Aufrechtstehender EhrenpreiB.

Ingrün.
 Schwalbenkraut.
 Beilkraut.
 Indiantisch Blotenkraut.

Kartendisi
 Weinlaub.
 Iderckenskraut.
 Nabelkraut.
 Einblatt.
 Nesselen.
 Heiter Nesselen.
 Saube Nesselen.
 Zappenkraut.
 Einbeer/ oder Wolfsbeerkraut.

CAPUT. V.

Flores,

Blumen.

Flor. **A** Catia vulgaris, vide Pruni
 (sylvestris,
 Amaranthi purpurei,
 Anethi umbellarum,
 Anthera Liliorum alborum
 Rosarum,
 Anthos, seu florum rorismarini,

S ChleebliB/
 Lausentzschon Blumen/ Sammel-

Dillen Blüt. (Blumen.
 Das gelbe in der Lillien Blüt.
 Das gelbe in der Rosen Blüt
 Rosmarin Blüt.

D

Aquilegia!

Flor. Aquilegiæ,
 Balauftiorum,
 Bellidis,
 Betonica,
 Borriginis,
 Bugloffa,
 Calendula,
 Caltha palustris, v. Chrysanthemi,
 Caprifolij, Periclimeni,
 Carchami
 Centaurij minoris,
 Chamæmeli Romani,
 vulgaris,
 Cheiri,
 Chelidonij minoris,
 Chrysanthemi, Caltha palustris,
 Cichorij
 Consolida majoris,
 Regalis,
 Croci, vide Aromat.
 Cyani purpurei,
 Enulz,
 Epatica alba pratensis,
 Nobilis vel aurea,
 Fabarum,
 Farfara vide Tussilaginis,
 Genistæ scoparia,
 Herba Paralysis. primulaveris,
 Trinitatis vel Jacca,
 Hyperici,
 Lavendula,

Ackleyblumen.
 Balauftien Rößlein / oder wilde Granats
 Maßlieben. (blüt.
 Braun Betonikblumen.
 Borragenblumen.
 Ochsenzungenblumen.
 Ringelblumen.
 Specklillen.
 Wilde Saffranblüt.
 Fieberkraut Blumen.
 Römische Camillenblumen.
 Gemeine Camillenblumen.
 Gelbe Beilen.
 Scharbockskraut Blumen.
 Goldt oder S. Johannis Blumen.
 Hindeufft oder Wegewartsblumen.
 Wallwurzblumen.
 Ritterspornblumen.
 Blaw Kornblumen.
 Alandtblumen.
 Weiß Leberblumen.
 Edel Leberblumen.
 Bienenblüt.
 Sinst oder Pfeifenblumen.
 Schlüsselblumen.
 Freysamkraut oder Heilig Dreyfaltigkeit
 (Blumen.
 S. Johanniskraut Blumen.
 Lavendelblüt.

Flor. Ligustri,	Rein Weidenblüt.
Liliorum Alborum,	Weisse Lilien.
Convallium,	Meyenblumen.
Lupuli,	Hopffenknöpfle.
Lysimachia lutea,	Gelber Weiderichblumen.
Purpurea,	Braun Weiderichblumen.
Malva hortensis, Romana, arborea,	Römische Pappelrosen.
vulgaris,	Gemeine Pappelrosen
Meliloti Alba,	Weisser Steinkleeblüt.
Citrina,	Gelber Steinkleeblüt.
Nymphaea alba,	Weiss Seebblumen.
Citrina,	Gelbe Seebblumen.
Papaveris rhæados vel erratici,	Klapprosen/ Kornrosen.
Hortensis,	Mohnblüt.
Perfici,	Pfirsichblüt.
Pæonia,	Poeonien oder Pfingstrosen.
Populi arboris oculorum seu gera-	Aspen oder schwarz Pappelbaum Knospen.
(marum,	
Primula veris, vide herbapapalyfis,	Schlehenblüt.
Pruni sylvestris, acacia vulgaris,	Weisse Rosen.
Rosarum Albarum,	Leibfarbe Rosen.
Incarnatarum Damascena.	Gelbe Rosen.
Lutearum,	Rosenkuchen.
placentarum,	Gemeine rothe Rosen.
Rubrarum communium,	Der besten rothen Rosen.
optimarum,	Feldrosen.
Sylvestrium,	Salbenblüt.
Salvia,	Holunderblüt.
Sambuci,	Weisser Steimbrech Blumen.
Saxifragia,	Scabiosen / Apostelenkraut Blumen.
Scabiosa,	Cameelheru Blumen.
Schananthi,	

Flor. Siliginis,

Spica Celtica, nardi celtica, salun-
Nostratis Hortensis, (ca,

Stæchadis Arabica,

Citrina,

Tanacetilutei,

Tilia,

Tunicis

Tussilaginis,

Verbasci,

Violarum purpurearum Martiarū.

Peruvianarum,

Viola autumnalis vel pneumon-

(nach)

Ulmaria,

Kornblüt.

Marten Magdalenen Blumen.

Spickenardeblumen.

Arabisch Stachasblumen.

Weinblumen.

Weinfahren Blumen.

Lindenblüt.

Garten oder Kreuz-Nelken Blumen.

Hufflattichblüt.

Königsfers oder Wollkraut Blumen.

Blau Merzweilen.

Wunderblumen.

Lungenblumen.

Elderkens Blüt/ S. Johan Wedel.

CAPUT. VI.

Fructus.

Früchte.

Fruct.

Alkekengi, Halicacabi baccar.

Amygdalarum Amararum,

Dulcium seu Ambrosiarū.

Communium.

excorticat,

in corticibus exterioribus,

Anacardiorum excorticatorum,

non excorticatorum,

Asparagi baccarum,

Avellanarum Italicarum majorum,

rub. longobard, excortic.

Bden Kirschen.

Bittere Mandeln.

Süße Mandeln Ambrosin.

Gemeine süße Mandeln.

Ausgeschelte süße Mandeln.

Mandeln in Schalen.

Ausgeschelte Elephanten Leuse.

Bnausgeschelte Elephanten Leuse

Spargen Rörner.

Welsche Haselnuß.

Ausgemachte rothe Lampertische Nuß.

Auran.

Fruct. Aurantiorum malorum acidorum (& dulcium)	Sawer und süsser Pomerangen Apfel.
Balsami Indici,	Indianisch Balsamfrücht.
Been Bacc. Balan. Myrepfica,	Beenfrücht.
Berberum exsiccatior.	Aufgetrockne Berber oder Sawerachz
Brusci Baccarum.	Bruschkörner. (Beerlein.)
Bryonia,	Stichwurzbeer / Stichtbeeren.
Caricarum Hispanicarum, ficuum (communium.	Laubseigen / grosse Korbsieaen.
Massiliensium, ficuum Mar (silianarum,	Marillienseigen.
Carpobalsami,	Balsamfrücht.
Cassia in Cannis, vide cap. 12.	Sawre Kirschen.
Ceraforum acidorum,	Kermesinbeer.
Chermes Baccarum.	Kermesin Körnlein / oder Kermesin (Würmlein.)
Granorum sive Cocceinel- lorum Coccorum Ver- (miculorum.	
Citriorum malorum minorum seu limonum , Majorum.	Citronen.
Coculorum de Levante,	Citrinat Apfel.
Colocynthidis vide cap. 12.	Fischkörner / Rochelkörner.
Cornorum exsiccatiorum ,	Aufgetrocknete Cornelbeeren.
Cybebarum, Zybebarum ,	Cybeben.
Cydoniorum exsiccatiorum ,	Aufgetrocknete Quitten.
Gynosbati fruct. exsiccatiorum ,	Aufgetrocknete Hanbutten.
Dactylorum ,	Datteln.
Ebuli Baccarum ,	Attichbeere.
Evonymi Baccarum ,	Spindelbaumsbeeren.
Ficum, vide Caricarum ,	
Fragorum exsiccatiorum ,	Auffgetrocknete Erdbeeren.

Fruct. Gallarum Turcicarum,	Türkischer Galluß.
Vulgarium,	Gemeiner Gallus Apffel.
Glandium Quercinarum,	Eicheln.
Gossypij, Bombacis,	Baumwollen.
Granatorum vel Punicorum ma-	Granat Apffel.
clorum,	
Hedera baccarum,	Ephewbeern.
Juglandium excorticat,	Außgeschelter Welscher Nuß.
Jujubarum, Zizyphorum,	Rothe Brustbeern.
Juniperi baccarum,	Wacholderbeern.
Lauri baccarum,	Lorbeerbeer.
Liliorum Convallium,	Meyenblumenbeer.
Mespilorum siccatorum,	Abgedörrete Weispeln.
Myrobalanorum, vide cap. 12.	
Myrtillorum Germanicorum,	Gemeine Heidelbeeren oder Blawbeern.
(Communium,	
Italicorum,	Myrtenbeern.
Nucum aquaticarum, seu tribulo-	Wassernüsse.
(rum aquaticorum.	
Nucis Cypressi,	Cypressennüsse.
Indica medulla,	Außgemachte Indianische Nüsse.
Picea,	Thanzapffen.
Pini	Fichten oder Zirber Nüsse.
Vesicaria,	Wilde Pimpernüsselein.
Vomica, Metella.	Kranäuglein.
Olivarum, vide cap. 35.	
Pomorum siccatorum, Mala,	Außgetrocknete Apffel.
Papaveris Capicum cum semine,	Wohnköpffe mit Samen/
sine semine,	ledige Wohnköpffe.
Passularum majorum,	Grosse Rosinen.
minorum, Corinthia,	Kleine Rosinen, Corinthen.

Pincarum

Fruct. Pinearum enucleatarum,
 non excorticatarum,
 Pistaciorum excorticatarum,
 non excorticatarum.
 Prunorum Hispanicorum,
 Sylvestrium Acaciarum,
 Ungaricorum,
 Prunellorum,
 Rhois obsoniorum, vide Sumach.
 Rubi Idæi Baccarum exsiccatarum,
 Sambuci baccarum,
 Sebesten, myxarum,
 Siliquarum,
 Sorborum Siccatorum,
 Solani baccarum,
 Spina cervina,
 Stramoniz,
 Sumach, rhois obsoniorum cum
 Tamarindorū vide cap. II. (pulpa,
 Trobulorum Aquaticornm vide
 (Nucum aquat.
 Uvæ Vulpinæ, herba Paris baccarū.

Außgemachte Pineentörner.
 Bnaußgemachte Pineentörner.
 Außgeschelte Pimpernüsse.
 Bnaußgeschelte Pimpernüsse.
 Spanische oder Franische Pflaumen.
 Schlehen.
 Ungarische Pflaumen.
 Prunellen oder Provinzpflaumen.
 Himnebeern.
 Fliederbeern.
 Schwarze Brustbeern.
 S. Johannis Brodt.
 Außgetrocknete Vogelbeer.
 Nachtschattenbeern.
 Creuzdornbeern.
 Stechäpfel.
 Serberbaum Beerlein mit ihrer Pulpa.
 Einbeer oder Wolfsbeer.

CAPUT. VII.

Semina.

 Samen der Kräuter / Stränche
 und Bäume.

Sem. **A** Cetosæ,
 Agnicasti
 Alhez,
 Ammoni veri,

S Sawerampffer Saak.
 Schaffmullen Saak.
 Liblich Saak.

Ammios

<i>Scm.</i> Ammios veri Cretici,	Cretischer Ammeysamen.
Anethi,	Dillensaat.
Angelicæ,	Angelicken Saat.
Anisi,	Annißsamen.
Apij veri, vide Petroselini,	
vulgaris,	Eppich oder Mareßsamen.
Aquilegiæ,	Akeleysaat.
Asparagi,	Spargensamen.
Atriplicis fativi,	Weidensaat.
Basilici Ocy mi,	Basilienfaat.
Berberum,	Berbersbeer Samen.
Betæ rubræ,	Roth Mangoldt Samen.
Bombacis vel gossypij integri,	Bnaußgeschelte Baumwolle Saat.
excorticati,	Außgeschellete Baumwolle Saat.
Botryos,	Traubenkraut Saat.
Buniazis, vide Napi,	
Brassica rubra,	Roth Kohlsaaf.
Cannabis,	Hanffsamen.
Canariense, vide Phalaris,	Canarien Saat.
Carduibenedicti,	Cardobenedicten Samen.
Maria vel lactei,	Marien / Behebistel Samen.
Carthami vel Cnici, vide cap. 12.	
Carvi,	Carbe / Feld oder Gartenkümmel.
Cataputiæ,	Treib oder Springkörner.
Centumnodij corrigiola, polygoni,	Weggras / Wegtritt Same.
Ceparum,	Zwiebel Samen.
Ceraforum nucleorum excort,	Außgemachte Kirschkerne.
Chærefolij,	Körffelkraut Samen.
Cheiri,	Gelb Weilen Samen.
Ciceris albi,	Weiß Kichern oder Ziesern Erbsen /
rubri,	Roth Kichern oder Ziesern Erbsen.
Cichorij,	Hindleufft oder Wegewart Same.
	Cicura,

Sem. Cicuta,	Schirling Samen.
Citri cum corticibus,	Citronen Samen.
Sine corticibus,	Außgeschelte Citronen Samen.
Citrulli cum Corticibus,	Citrull Samen.
sine corticibus,	Außgeschelte Citrull Samen.
Cogcognidij, vide cap. 12.	
Cochlearia,	Wißelkraut Samen.
Colocynthis,	Coloquinten Samen.
Coriandri crudi,	Coriander Samen.
præparati,	Zubereiteter Coriander Same.
Cucumeris cum Corticibus,	Gurcken Samen.
sine corticibus,	Außgemacht Gurcken Samen.
Cucurbitæ cum corticibus,	Kürbis Samen.
sine corticibus,	Außgemacht Kürbis Samen.
Cumini, cymini,	Römisch oder Kramkamel Samen.
Cydoniorum,	Quitten Kern.
Dactylorum osium vel nucleorum,	Dattel Kern.
Dauci Cretici,	Cretischer Vogelneß/oder Möhren Same.
Nostratis,	Gemeiner Vogelneß Samen.
Distamni albi, fraxinellæ,	Weisser Diptam Samen.
Endivia vera,	Endivien Samen.
Eruçæ,	Weisser Senff.
Ervi vel orobi,	Erven Samen.
Fabarum,	Bohnen.
Foeniculi Romani,	Römischer Fengel Samen.
vulgaris,	Gemeiner Fengel Samen.
Fœnugræci,	Bockshorn/ oder Mutterkraut Same.
Fraxini vellingva avis,	Vogelzungenlein/ Eschbaum Samen.
Fumaria,	Erdrauch Samen.
Galegæ,	Ziegenrauten Samen.
Genista,	Sinst oder Psrimen Samen.
Hordei,	Bersten.
excort. mundum,	Bereinigete Bersten.

Sem. Hyoscyami alb.	Weiß Bilsam Samen.
Hyperici,	S. Johanniskraut Samen.
Lactuca communis,	Gemein Salat Samen.
Italica.	Welscher Salat Samen.
Lapathi acuti,	Gründt wurzel Samen.
Lentium,	Linsen.
Levistici vulgaris,	Liebstüdel Samen.
Lini,	Lein Samen.
Lupinorum excorticatorum,	Außgemachte Feigbonen.
non excorticatorum	Bnaußgemachte Feigbonen
Majorana.	Majoran Samen.
Malorum Armeniacorum nucieor.	Morellen kern.
Manna esculenci Graminis,	Schwadengrüß.
Malva.	Pappeln Samen.
Melissa Turcica,	Türkische Melissen Saat.
vulgaris,	Gemeine Melissen Saat.
Melonum cum Corticibus,	Bnaußgeschelte Melau kern.
sine Corticibus,	Außgemachte Melau kern.
Mespilorum,	Wispel kern.
Milij solis, Lithospermi	Meer Hirse.
vulgaris,	Gemeine Hirse.
Napi Buniadis,	Steckrüben Saat.
Nasturtij,	Kressen Saat.
Nicotiana.	Wundkraut Samen.
Nigella vel melanchij crudi,	Schwarzer Kümel.
præparati,	Zubereiteter schwarzer Kümel.
Olufatri, vide Petroselini Alexa.	
Oryza.	Reiß.
Papaveris albi.	Weisser Mohnsamem.
Nigri,	Schwarzer Mohnsamem.
Pastinaca.	Pastineysamem.
Perfoliatæ.	Durchwachs Samen.

Persico.

Sem. Perficorum Nucleorum excort.	Außgemachte Pflüßigern.
Petrofelini Alexandrini, hippofeli- (ni Olufatri, Macedonici veri, Vulgaris, apij veri,	Alexandrinische Peterfilien Samen.
Phaseoli,	Macedonisch Peterfilien Samen.
Pimpinellæ,	Peterfilien Samen.
Pisorum,	Steigbohnen/ Schmäncfbonen.
Plantaginis,	Sibenell Samen,
Pœonia cum Corticibus, fine corticibus,	Erbssen.
Polygoni, vide Centumnodij,	Wegrich oder Wegbreit Same.
Porri.	Unausgemachte Pionienkörner.
Portulacæ,	Außgemachte Pionienkörner.
Prunorum cereorum seu citrino	Lauch Samen.
Psyllij, (rum,	Burzelkraut Samen.
Quatuor frigidorum majorum ex- (corticatorum,	Spillingkörner.
Raporum,	Psyllienkraut Samen.
Raphani,	Die vier große kühlende Samen außge- (schelt.
Rhus obsoniorum, vide cap. 6.	Kübsamen.
Ricini Indici Majoris granorum (Tylli, Minoris,	Reichlich Samen.
Rorismarini,	Wunderbaum oder Treibkörner,
Rutæ,	Kleine Treibkörner.
Sancti, Cinæ vulgo Zedoariæ,	Rosmarien Samen.
Sangvinariæ, Accipitrinæ,	Krauten Samen.
Satureia,	Ebler Wurm Samen oder Silber Saal.
Scariola,	Habicht Samen.
Sesamini,	Saturey oder Hünerefüll Samen.
Seseleos Cretici,	Klein Endivien Samen/ Leindotter Samen.
	Cretischer Gesel Samen.
	E 2
	Sileris

Sem. Sileris Montani,
 Sinapis,
 Spinachiz,
 Staphidis agria, pedicularis,
 Stachadis Arabicæ,
 Tanaceti,
 Thlaspios Cretici,
 vulgaris,
 Thymi,
 Violarum purpurearum,
 Urtica communis,
 Romana.

Silermontansamen/ Bergkummel.
 Kother Senff.
 Spinetfamen.
 Leuselkraut Samen.
 Arabisch Stachas Samen.
 Reinsfahren Samen.
 Chretischer Bauern Senff.
 Gemeiner Bauern Senff.
 Thymian Samen.
 Blaw Beilen Samen.
 Gemeiner Nessel Samen.
 Römischer Nessel Samen.

CAPUT. VIII.

De Aromatibus.

Von den Gewürzetz:

Arom. **A** Cori veri, i. e. calami aromat.
 Amygdala, amararum,
 Dulci.
 Amyli.
 Anisi,
 Antophylli, Anthophylli,
 Cardamomum majus,
 minus,
 Caryophylli,
 Cassia lignea,
 Carvi,
 Cinamomum,
 Costus Arabicus verus.
 Crocus Cyperizæ,
 Maglianis, Cimentæus,
 Rosvicat,

E Almus Wurzel.
 Bitter Mandelen.
 Süsse Mandelen.
 Kraffemeel.
 Anis.
 Mutter Neglein.
 Groß Cardamomlein.
 Klein Cardamomlein.
 Kram Neglein.
 Cassienrinde.
 Garten Kimmel.
 Zimmetrinden/ Canel.
 Cyperianischer Safferan:
 Siment Safferan.
 Rosvocat Safferan.

Cubeba

<i>Arom.</i> Cubebæ,	Cubeben.
Cumini,	Kramlimel.
Foeniculi,	Fengel.
Folium Indicum, Malabathrum,	Indianisch Blas.
Galanga major,	Groß Galgant.
minor,	Klein Galgant.
Grana Paradisi, Cardemomum	Paradißkörner/ Parißkörner.
(Arabum majus	
Lauri baccarum,	Loebereen.
Macis.	Muschaten Blumen.
Nucis Moschatæ,	Muschaten Nuß.
Oriza.	Reiß.
Passularum majorum,	Rosinen.
minorum,	Corinten.
Piper album,	Weißer Pfeffer.
Indicum nigrum,	Schwarzer Indianscher Pfeffer.
Longum,	Langer Pfeffer
Turcicum, Calecuti,	Türkischer Pfeffer.
Sacchari, Canariensis Candis.	Candies Brod Zucker.
Refinad. opt.	Feiner Refinadenzucker.
commu.	Gemeiner Refinadenzucker.
Melis,	Schlechter Canarienzucker.
Puder.	Feiner Canarienzucker.
Candi. albi	Weißer Zucker Candi.
citrini vel rubr.	Brauner Zucker Candi.
Farinacei albi	Weißer Farienzucker.
communis,	Gemeiner Farienzucker.
Rubri, tragea rubra,	Drösey/ rother Stremzucker.
Thomai Moscobadi,	Thomas Zucker.
Penidium,	Gewundener Zucker / Peinid Zucker.
Spica Indica,	Indiansche Spicke.
Syrupi de Saccharo alb.	Weißer Zucker Syrop.
Communis, vel nigri,	Schwarzer speise Syrop.

Arom: Zedoaria longa,
 rotunda,
 Zingiber, Zinziber album,
 Rubrum,
 Commune,

Venedischer Zitwer.
 Runder Türckischer Zitwer.
 Weißer Ingber.
 Rother Ingber.
 Semetner Ingber.

CAPUT. IX.

Lachrymæ, vel Gummi & Resinæ, &c.

Gummi und Harze.

A Loes, vide cap. 12.
 Ammoniaci crudi,
 dissoluti, in granis.
 Animæ gummi candidi,
 Arabici gummi electi,
 Asæ dulcis, Benzoes electæ,
 fœtidæ.
 Asphaltis, bituminis Judaici,
 Balsami Americani seu Ægyptiaci,
 (fluidi albi,
 Indici seu nigri fluidi,
 Resinosi sicci,
 de Meccha, Opobalsami

Bdellij (veri,
 Camphoræ, Caphuræ,
 Caranna,
 Carbonum petræ vel fossilium,
 Ceraforum Gummi,
 Colophonæ, picis Gracæ,
 Gopal vel pancopal,
 Elaterij, vide cap. 10. 12.
 Elemi, lachryma olea Æthiopica,
 Euphorbij, vide cap. 12.

Ammontack.
 Des Besten.

Arabisch oder Dinten Gummi.
 Benzoin wolriechender Asand.
 Leuffeldreck.
 Juden Letm / Juden Pech.
 Americanischer Balsam.
 Schwarzer Indianischer Balsam.
 Indianisch Balsam Harz.

Bdellium.
 Campffer.

Steinkohlen.
 Kirsch Harz.
 Seigen Harz.

Harz von wilden Selbaum.

Fuliginis

Fuliginis Resinæ,
 Galbani,
 Glutinum,
 Gutta Gamandra, seu Gummi de-
 (pervi, vide. c. II.
 Hederæ Gummi.
 Juniperi Gummi, vernicis vel San-
 (daraca Arabum,
 Lacca abluta, extracta perlucida,
 Cruda.
 Ladani communis,
 præparati.
 Liquidambar vide cap. 15.
 Mastiches seu resina lentiscina,
 granorum,
 Myrrha communis,
 electa,
 Olibani, seu Thuris communis,
 Electi,
 Rotundi seu granorum,
 Opij, vide cap. 10.
 Opopanacis crudi,
 præparati seu extra,
 Petrolei, vide cap. 55.
 Picis fluidæ.
 de cort. Betulæ,
 Navalis, Lopiffæ,
 Resina abietina sicca communis,
 Purificata,
 Laricea, vide Tereb com-
 (munis,
 Lentiscina, vide Mastiches,
 Liquida, vide Tereb. Ve-
 (neta.

Leim.

Ephew Gummi.

Wacholder Gummi.

Gereinigte durchsichtige Lacca.
Lacca.

Gemeine Labdanum.

Zubereit Labdanum.

Mastix.

Mastixdrner.

Gemeine Myrrhen.

Die beste Myrrhen.

Weyrauch.

Der beste Weyrauch.

Weyrauchdrner.

Opoponax.

Zubereiter oder gereinigter Opoponax.

Eher.

Dagiedt.

Schiffpech.

Lannen Harz.

Gelautert Lannen Harz.

Sagapeni

Lach. Sagapeni seu Serapini crudi,
Soluti & purgati.

Sangvinis Draconis.

Electi,

Electissimi in fascicu-

Sarcocolla,

Scammonij, vide cap. 12.

Styracis Calamiti veri,

in granis electi,

Liquidi,

Succini, vide cap. de Marinis,

Tacamahaca.

Therebinthina communis, resina

(laricea,

vera Cypria,

Veneta officin. s. resina li-

(quidæ ex novellis abi-

etibus collecta.

Thuris, vide Olibani,

Tragacantha Alba.

Communis,

Visci aucupum.

Serapin Gummi.

Sereiniget Serapin Gummi.

Drachen Blut.

Fleisch Leim.

Rechter wolriechender Storax.

Körnichter reiner Storax.

Weicher oder stießender Storax.

Fremd wolriechend Harz.

Gemeiner Serpentin oder Lerchen Harz.

Rechter Cyprianischer Serpentin.

Benedischer Serpentin.

Weisser außerlesener Tragandf.

Gemeiner Tragandf.

Vogel Leim.

CAPUT. X.

Succi expressi, inspissati, concreti:

Außgetrocknete harte Säfte.

Succi

Absinthij.

Acacia vulgaris fr. seu pruno.
(rum sylvestr.

vera Egypt.

Agimonis,

Wermuth Saft.

Schlehen Saft.

Odermennig Saft.

Apij

Apij vulgaris,	Erplich oder Mercksaft.
Betæ.	Mangoldsaft.
Centaurij minoris,	Fieberkraut Saft.
Chelidonij majoris,	Schellkraut Saft.
Cucumeris asinini seu elaterij, vide	
Endivia, (cap. 9. 12.	Endivien Saft.
Eupatorij Mesua vel Agerati,	Leberbalsamkraut Saft
Fumaria,	Erdrauch Saft.
Glycyrrhizæ,	Lakrisen oder Süßholz Saft.
Gratiola,	Kirch Topf Saft.
Hypocistidis,	
Iridis cælestis, seu cæruleæ nostr.	Himmelschwertel Wurzelsaft.
Lapathi acuti,	Grindwurz Saft.
Lycij,	Burdorn Saft.
Manna Opt. Calabr. vide cap. 12.	
Opij veri,	Frembder Mohnsaft.
Papaveris Nostratis,	Mohnsaft.
Plantaginis,	Wegebrettsaft.
Rosarum,	Rosensaft.
Scordij,	Scordiansaft.
Spina Cervina sine additione ad usum medicum,	Keiner Kreuzbeer Saft.
Viridis pictorum,	Saftgrün.
Cœrulea pictorum,	Lackmuß.
Verbena,	Eiserhart Saft.

CAPUT. XI.

Succi expressi, crudi, liquidi, ac vina dicta.

Auszgepresste / rohe / dünne Säfte

der Kräuter und Früchte.

Succi
A Cetosellæ,
 Agresta, omphacij,
 Berberum,

S Awer Kleesafft.
 Agrest / unzeitiger Traubensaft.
 Berberis Beersafft.

F

Ceraso-

Succi Ceraforum.,
 Citri,
 Cydoniorum.,
 Fragorum.,
 Granatorum.,
 Mororum.,
 Pomorum Odoratorum.,
 Ribium.,
 Rosarum.,
 Rubi Idæi,

Kirschsaft.
 Citronensaft.
 Quittensaft.
 Erdbeersaft.
 Granatsaft.
 Maulbeersaft.
 Wohlriechender Apfelsaft.
 Johannis Treibelsaft.
 Rosensaft.
 Hindbeersaft.

CAPUT. XII.

Lenitiva & Purgantia Simplicia.

Laxirende und Purgirende einfache
Stücke.

A Garici communis,
 electi,
 Trochiscati vide cap. 44.
 Aloes Caballina.,
 Epatica.,
 Succotrina.,
 Rosata seu cum Succo ro-
 sarum lota & nutrita.
 Violata.,
 Afari, vide cap. 1.
 Cassiæ in cannis,
 extractæ simplicis, florum
 (seu pulpa cassiæ,
 Carchami vel cnici seminis excor-
 ticati,
 non excortiaati,
 Cataputia seu Ricini majoris, Gra-
 norum Tylli, v. c. 7.
 Minoris, vide cap. 7.

S Gemeiner Lerchenschwam.
 Außerlesener Lerchenschwam.
 Gemein Aloe.
 Gut Aloepatic / Leber Aloe.
 Durchsichtiger rother Aloe.
 Rosen Aloe.
 Biolen Aloe.
 Fistel Cassia.
 Außgezogene Cassia.
 Außgescheleter wilder Safferan Same.
 In außgescheleter wilder Safferan Same.

Coccognidij vel mezerei corti- (cum crudorum, præparat. Granorum, Colcoynthidis integra, pulpa, Diapruni simplicis seu medulla (prunorum, Elaterij, seu succi Cucumeris asini, Elleborij albi veratri albi, in Sacculis, Nigri Styriaci præparat. Nostratis, Epithymi Cretici, Efulæ præparatæ, Euphorbij crudi, præparat. Gratiolæ, Gummi gotta, gutta Gamandra vel gummi de peru, crudi, præparati, Hermodactylorū verorum crudo, præparatorum, Manna Electa, vel Calabrina, Matalista, Mechoacanna alba, nigra, seu Gialappa, Jalapa, Jalapij, Mezerei, vide Coccognidij, Myrobalanorum Belliricorum, Chebulorum, Citrinorum, Emblicorum,	Kellershalß Ninden. Zubereitete Kellershalß Ninden. Kellershalß Körner. Ganze Coloquinten. Das inwendige Coloquinten Marc. Aufgedrucknet Eselwürbs Safft. Weiße Nießwurzel. Weiß Nießwurz in Säcklein / Näslein Steyrische zubereitete Christwurz. Gemeine zubereitete Christwurz. Cretische Thymseyde. Zubereitete Wolffsmilch Wurz. Weiß Wiederthyon / Kirch Tzop / Aurin. Rohre Hermodactel Wurz. Zubereitete Hermodactel Wurz. Die beste Manna.
--	--

Indarum,
 Prunorum medulla, vide Diapru-
 (ni simpl.
 Rhabarbari opt.
 communis,
 Rhapontici veri,
 Senæ foliorum cum stipitibus,
 sine stipitibus,
 folliculorum,
 Scammonij crudi,
 præparati seu Dia-
 (gridij vide c. 44.
 Soldanella, vide cap. 4.
 Tamarindorum integrorum,
 pulpa,
 Turbith, vel Turpethi albi.

Die beste Rhabarber.
 Gemeiner oder geringer Rhabarber.
 Rechte Rhapontick.
 Unaußgelesene Senesblätter.
 Außgelesene Senesblätter.
 Senesbälglein.
 Sare Datteln.

CAPUT. XIII.

Metalla, mineralia, Pigmenta & Terrarum
 genera.

Metall/Bergarten/ Farben und mancherley
 arte der Erden.

Æ Ris floris,
 squimæ vel scoriz cras-
 tenuioris, (floris,
 Usti,
 Ærugin's Christallifata, Destillata,
 (vide cap. 58
 Rasilis, vel viridis æris,
 Aluminis plumosi, s. lap. amianthi,
 Rupei, seu Rochæ,
 Saccharini,
 Scissilis seu Capillaris,
 Usti,

Q Opfferblumen oder Kupfferkörnlein.
 Kupfferschlacken oder Kupffer Has
 Kupfferbraun. (merschlack.
 Gebrandt Kupffer.
 Grinspon oder Kupffergrün.
 Federweiß oder ewigs Liebe.
 Gemeiner Römischer Allaun.
 Zucker Allaun.
 Schifferichter oder Spalt Allaun.
 Gebrandt Allaun.

Antimonij

Antimonij seu Stibij,
 florum vide cap. 58.
 Minera.
 Vitri, vide cap. 58.
 Argenti ad Scribendum,
 foliati,
 musci,
 Vivi, vide Mercurij,
 Arsenici albi factitij,
 præparat.
 Citrini fossilis vel nativi
 (seu Auripigmenti,
 Lutei factitij,
 rubri, seu Sandaraca me-
 (tallica Græcorum,
 Atramenti lutei ./' misij,
 metallici grysci ./' forij.
 nigri ./' melanteriæ
 rubei ./' chalcitidis.
 Sutorij, vide Vitrioli.
 Auri foliati communis bicoloris,
 optimi,
 Musci,
 præparati ad scribendum,
 Axungia Solis,
 Boli albi vulgaris,
 Armeni veri crudi,
 præparati,
 Bohemici communis,
 Borracis Venetiani, seu Chryfoco-
 (lla factitia,
 Cadmia fossilis ferrei coloris,

Spießglaß.

Muschl Silber.

Fein geschlagen Silberblat.

Mahl Silber.

Weisser Arstenick / Hüttenrauch.

Zugerichtes Rattenpulver.

Selber gegrabener Arstenick oder Sperm.
(ment.

Selber gemachter Spermment.

Rother Arstenick / rother Spermment.

Selb Atrament.

Grau Atrament oder Bergschwefel.

Schwarz Atrament oder Bergschwefel.

Roth Atrament.

Zwischgoldt.

Fein Goldt.

Mahl Goldt.

Muschel Goldt / Schreib Goldt.

Gemelter weisser Boluß.

Armenier Boluß.

Præparirten Armenier Boluß.

Böhemischer Boluß.

Benedischer Borrass / Goldtschmidt
(Borras.

Eisenfarb.

Lapidosæ, cadmia officinarū (seu lapidis Calaminaris, (vide cap. 16. Metallica, seu cobalti.	Gallmey. Cobalt oder Zinngenpulver. Ungeleschten Kalch. Todteufopff vom Scheidwasser. Todtenkopff von Spirt Victriol.
Calcis vivæ, Caput mortui ex aqua forti, ex Spirit. Vitrioli.	
Catechu seu terra Japponica, Cerussa alba communis, seu Pfm. (mithij. Venetiana, Citrina optima seu Angli. vulgaris, (ca	Bleyweiß. Benedisch Bleyweiß. Das beste Englisch Bleygelb. Gemein Bleygelb. Das beste Lasur Blau. Gemein Lasur Blau. Das allerbeste Berg Blau. Gutt Berg Blau. Mittelmessiges Berg Blau. Gemein Berg Blau.
Cærulei factitij optimi, vulgaris, Nativi optimi fini, optimi, medij, communis,	
Chalcitidis, vide Atrament. rub. Chalybis præparati, seu stomomatis scobis & (limaturæ, squama. stomomatis recre. (menti,	Præparirter Stahl. Geseilter Stahl. Stahl/ Hammerschlag.
Chrysocolla vera nativa, metallica vel viridis montana Ungari. (ca factitia, vide Borraxcis. Herbacea, ad pyriten aro. (sum ad natæ.	Ungerisch Berggrün. Schiffergrün.
Cinnabaris cruda nativa seu metal. (licæ, vel Minij nativi, factitia seu artificialis,	Mnige. Gemachter Zinober/ Vermili.

præparata.	Abgeriebener Zinober.
Mineræ,	Zinober Erz.
Cineris Montani seu clavellati,	Berg oder Weidasche.
Cretæ,	Kreide.
præparatæ,	Zugerichte Kreide.
Fellis seu Recrementi vitri,	Glaßgallen,
Gypsi crudi,	Sparkalch.
Indici communis,	Gemeiner Indigo / plat Indigo.
Laurij,	Indige Lauri oder runder Indigo.
quantimali,	Indigo Quantmahl / oder harten Indigo.
Kraap,	Krapp.
Laccæ factitiæ florentinæ,	Florentiner Lacca.
In rotulis,	Lackfuchlein / Mahler Lacca.
in tabulis,	Pariß roth.
Rosaceæ,	Röfel Lacca.
Lichargyri argenti,	Silberglett.
auri,	Goldtglett.
plumbi,	Bleyglett.
Marchalitæ officinarum, seu plum.	Wiesmnnsh.
(bi cineri,	
Margæ vel medulla saxorum Rochl.	Steinmarck.
Melanteria, vide Atrament nigr.	
Mercurij præcipitati communis,	Præcipitat.
Sublimati,	Sublimat.
Vivi, Hydrargyri,	Quecksilber.
Minera Antimonij,	Spießglaß Erz.
Argentij,	Silber Erz.
Aurum,	Goldt Erz.
Cinnabaris,	Zinober Erz.
Cuprum,	Kupffer Erz.
Ferrum,	Eiser Erz.
Mercurij,	Quecksilber Erz.
Saturni,	Bley Erz.

Stannum.	Zinn Erz.
Minij nativi, vide Cinnabaris me- (tallici, Secundarij officinarum, seu sandicis aut sandaraca factitia ex plumbo vel (cerussa parata,	Weinige.
Turcici,	Türkische Menge.
Misij, vide Attramenti lutei.	
Molybdana, galenæ, seu plumbagi.	Bley Erzglanz / Bley schwarz.
Nigri ex Carbonibus tiliæ, (nis, Cort. persicorum, Eboris Ossis Oesypi, Pinij in faso, v. Tectorium, tabulis,	Schwarz aus Lindenholz. Schwarz von Nirsigkern Schalen. Schwarz von Elfenbein. Schaffbein Schwarz.
Nihili albi, pompholygos albæ,	Kien schwarz / Kienrauch.
Nitrum vide cap. 14.	Schwarz Ball.
Ochra factitia, vid. Ceruss. cit. vulg. nativa, vel lutei montani, Usti,	Weisser Nicht oder Salmenstück. Ocker / oder Berggelb. Gebrandt Ocker.
Plumbago, vide Molybdana,	
Plumbi Metallici, scriptorij, Mineral, Usti,	Wasserbley. Bley. Gebrandt Bley.
Pompholygos, vide Nihili albi,	
Porcellana,	Porcellan.
Recrementi vitri, vide fellis, Rœtte,	Rötte.
Rubrica fabrilis,	Berggröttel, Rothstein.
Sandaracha vera Gracorum, vide (Arsenicici rubri,	Kraußgelb.
Smalti,	Schmalzblauw / Dliblauw.

Sorij, vide Atramenti grysei,
 Spinæ Citrini pictorum,
 Sulphuris Caballini grysei,
 citrini seu ignem experti,
 florum, vide cap. 58.
 Nativum,
 Vivi,
 præparati,
 Sumacc.
 Talci Argenti,
 Aurei,
 Tartari albi,
 Rubri,
 Calcinati,
 Terræ Anglicæ,
 Cimolia alba,
 rubra,
 Colonienfis,
 Indica, Orlian,
 Japponica vide Catechu,
 Lemnia vera,
 Rubei, Purpureus Color.
 Strigenfis, Silefiaca figillat.
 alba.
 præparat. cum vi-
 Torna folis, (no Malv.
 fini, seu lepezethæ,
 Tripola communis,
 Venetiana,
 Turcici coloris,
 Tutia Alexandrina officinar. vel
 (cadmia fornacum crud.
 præparata,

Schiedtgelb.
 Roßschwefel.
 Selber getöddter Schwefel.
 Lebendiger Schwefel.
 Zubereiteter lebendiger Schwefel.
 Sumack.
 Silber Talcch.
 Goldt Talcch.
 Weißer Weinstein.
 Rother Weinstein.
 Gebrandter Weinstein.
 Englische Erde.
 Weiße Seiffen Erde.
 Rother Seiffen Erde.
 Södnische Erde.
 Indianische Erde.
 Türkische Erde.
 Braunroth.
 Gesiegelte Striegische Erde.
 Weiße gesiegelte Erde.
 Torneser Rothlapp.
 Fein Rothlapp.
 Tripel oder Deutler Erde.
 Benedisch Tripel.
 Türkische Farbe.
 Tuten.
 Abgeriebner Tuten.

Viridis montani Ungarici, vide
(Chryfocolla vera,
æris vel Æruginis rasilis,
vulgaris.

Vitrioli Albi,
è Cypro,
Romani, vel potius gosl.
præparati seu Cholcotaris,
Ungarici,

Vitriolum Martis,
Veneris,

Vitrum Venetianum,

Ultrimari,

Umbræ,

Ufti,

Unicornu fossilis, seu mineralis.

Grünspön.

Gemein Berggrün.

Weiß Vitriol / Saligenstein.

Cyprianischen Vitriol.

Boßlarische Vitriol.

Zugerichte Vitriol.

Ungarisch Vitriol.

Vitriol aus Eisen.

Vitriol aus Kupffer.

Benedisch Glas.

Ultrimari blau.

Umber.

Gebrandt Umber.

CAPUT. XIV.

Salium Genera.

Arte der Salz.

sal.

Alkali,
Ammoniacy,

fusi,

Gemmei, Chryftallini.

Indi,

Marini,

Nitri facticij crudi,

præparati, vide cap. 57.

SAlarmoniact.

Geflossen Salz.

Chryftall Salz.

Indisch Salz.

Bay oder Meersalz.

Salpeter / Salniter.

CAPUT. XV.

Odorata Quædam & Pretiosa Simplicia.

Etliche wolriechende und thewre einfache Stück.

AMbra grysea orientalis,
Liquidambra,

AEr beste Amber.

Moschi

Moschi Alexandrini optimi,
 pellicularum,
 Zibethi optimi,
 vilioris.

Der beste Blesam.
 Blesam Häutlein.
 Der beste Zibeth.
 Der geringere.

CAPUT. XVI.

Lapides Vulgares.

Gemeinte Steine/ welche in den Apothekern
 gebräuchlich.

Lap. **Æ** Titæ maris, seu lap. aquila
 foemina, (maris,
 fragmentorum,

Q Adlerstein Männlein.
 Adlerstein Weiblein,
 Zerbrochene Adlerstein.

Alabastri.

Alabastr.

Armeni veri crudi,
 præparati,

Armenierstein.

Bufonis, vel Chelonites,

Preparirter Armenierstein.

Chrystalli crudi,

Krötenstein.

præparati.

Chrystall.

Calaminaris seu Cadmia officina-
 (rum vide cap. 13.

Preparirter Chrystall.

Gallmey,

Carolinus,

Carls Badstein/ Tropffstein.

Chelonites, vide Bufonis.

Hæmatitæ Orientalis,

Rechter Blutstein.

præparati,

Zubereiter Blutstein.

Spurij seu schisti,

Braunstein / brauner Blutstein.

Jaspidis,

Jaspis.

Judaici,

Judenstein.

Lazuli cærulei. s. lap. stellati crud.
 præparati,

Lasurstein/ steinerne Oliven.

Seriebener Lasurstein.

Lyncis,

Luchsstein / Donnerkeil.

Magnetis crudi,

Magnet/ Siegelstein.

præparati.

Preparirter Magnetstein.

Marmoris albi,	Weisser Marmor.
Serpentini seu Ophitæ,	Serpentin / oder Schlangenstein.
Nephriticus,	Grieffstein.
Osteocola, seu lap. morochthi,	Bruchstein / Beinbruchstein.
Pumicis candidi,	Bimbsstein.
Silicis usti,	Gebranter Kieselstein.
Smiritis integri,	Ganz Schmergel.
pulverisati,	Gestossen Schmergel.
Specularis selenitæ, glaciæ D. Mariæ	Das beste Frauen Eis.
(fini,	
communis,	Gemein Frauen Eis.
Spongia,	Schwammenstein.
Spongiosi marini.	Badestein / Kraustein.

CAPUT. XVII.

Lapides Pretiosi Sive gemmæ:

Edelgesteine.

A methysti Orientalis,	Orientalischer Amethyst.
præparati,	Preparirter Amethyst. (Stein.)
Bezoar occidentalis s. Peryia.	Occidentalischer Bezoar oder Biffstein.
Orientalis seu Persici,	Orientalischer Bezoar oder Biffstein.
Carneoli vel Sardæ,	Carneol.
præparati,	Preparirter Carneol.
Chrysolithi Orientalis,	Orientalisch Chrysolith.
præparati,	Preparirter Chrysolith.
Coralliorum alborum crudorum,	Weisse Corallen.
præparatorum,	Preparirte weisse Corallen.
Rubrorum crudorum,	Rothe Corallen.
præparatorum,	Preparirte rothe Corallen.
ustorum,	Gebrandte Corallen.
Granati Bohemici	Böhmischer Granat.
Orientalis crudi,	Orientalischer Granat.
præparati,	Preparirter Granat.

Hyacynth;

Hyacinthi Orientalis crudi,
præparati,

Margaritarum Occidentia. crud.
præparat,
Orient. crudar.
præparat.

Magnetis lapidis, vide cap. 16.

Matris perlarum,
præparatarum,

Nephritici polito crudi,
præparati,

Rubini Orientalis crudi,
præparati,

Sapphiri communis crudi,
Orientalis crudi veri.
præparati.

Sarda vide Carneol.

Smaragdi Orientalis veri crudi,
præparati,
communis.

Topazij crudi,
præparati,

Orienteſcher Hyacinth.

Preparirter Hyacinth.

Occidentaliſch Perlen.

Preparirt Occidentaliſch Perlen.

Orienteſche Perlen.

Preparirte Perlen.

PerlenMutterſchalen.

Preparirte PerlenMutterſchalen.

Lendenſtein.

Preparirte Lendenſtein.

Orienteſch Rubin.

Preparirter Rubin.

Gemeiner Saphir.

Orienteſch Saphir.

Preparirter Saphir.

Orienteſch Smagrad.

Preparirter Smagrad.

Gemeiner Smagrad.

Topaſier.

Preparirter, Topaſier.

CAPUT. XVIII.

Marina.

Arzneyen aus dem Meer genommen.

AMbræ gryſæ, vide cap. 15.

Asphalti, vide cap. 9.

Blatta Byzantia, unguis odorati,

Corallina,

Corallini muſci, vide cap. 4.

Coralliorum alborum,

Indianiſche Muſchelnſchalen.
Corallen Gewächſe.

Weiffe Corallen.

rubrorum, vide cap. 17.	
Dentaliorum, conchularum mari:	Zahn Schnecken.
Entaliorum, fistularum marina.	Purpur Schnecken.
Margaritarum.	
Matris perlarum, vide cap. 17.	
Ossis sepiæ, vide cap. 20.	
Pilæ vel balla marina.	
Spermatis Ceri,	
Ranarum exsiccati.	
Spongia marina,	Meerballen.
Usta,	Wallrat.
Spuma maris sicca. alcyonij.	Außgetrocknet Froschlag.
Stincorum marinorum, vide c. 19.	Badeschwamm.
Succini albi electi infrustis,	Gebrandte Badeschwamm.
Raspati.	Außgedrocknter Meer Schwamm.
Citrini Borussiaci in frustis.	Außerlesener ganzer weißer Agt oder Bos (renstein)
Raspati,	Nasur von weißen Agtstein.
Nigri, seu lap. gagaris.	Gelber Agt / oder in stücken Borenstein.
Testarum concharum Ostrarum.	Nasur von gelben Agtstein.
Longarum,	Schwarzer Agtstein.
Umbilici marini, faba marina.	Ostermuschlen.
	Schnecken Mülkerlein.
	Meerbonen / Nabelstein.

CAPUT. XIX.

Animalia Integra.

Ganze Thier / welche zur Arzney gebraucht werden.

A sellorum Millepedum præpa-	Sölller Eselichen.
Apum Combustarum, (rat.	Gebrandte Bienen.
Bufonum exsiccatorem,	Gedörrte Kröten.
Cancrorum fluviatilium vel astaco-	
(rum ustorum,	Gebrandte Krebse.
Cantharidum.,	Spanische Fliegen.

Ciconiæ

Ciconiæ uſtæ,
 Erinaceorum uſtorum_L,
 Hirundinum uſtorum_L,
 Leporis uſti,
 Lumbricorum terreſtrium cum vi-
 (no Malvatico præpar.
 Scorpionum Aſſatorum_L,
 Serpentum combuſtorum_L,
 Stincorum marinorum_L,
 Talparum uſtarum_L,

Gebrandte Storch.
 Gebrandte Igel.
 Gebrandte Schwalben.
 Gebrandter Haſe.
 Zubereite Regenwürme.
 Gebrandte Schlangen.
 Erdrocobill.
 Gebrandte Maulwürff.

CAPUT. XX.

Animalium Partes.

Stücke von Thieren.

Alcis cornu,
 præparati,
 philoſoph, calcinat.
 Ungulæ,
 præparatæ,
 Apri dentium_L,
 præparati.
 Bovilli fellis lapidis, vide Tauri fel-
 (lis lapi.
 Cancri Oculorum ſeu lapillorum
 (crudorum_L,
 præparatorum_L,
 Carpionis lapidum Oblongorum,
 triangularium_L,
 Caſtoris ſeu fibri dentium_L,
 Teſticuli ſeu Caſtorei à Ve-
 (ſica liberati.
 cum Veſica_L.

Elendshorn.
 Elendsklau.
 Wilde Schweins Zähne.
 Krebs Augen/ Krebsſtein.
 Zubereitete Krebsſteine.
 Karpenſtein von Augen.
 Karpffenſtein aus dem Kopffe
 Biberzähne.
 Bibergeil abgelöſet von dem Häutlein.
 Bibergeil in den Häutlein.

Cervi Cornu crudi,	Hirschhorn.
raspati,	Geseilet oder geraaspelt Hirschhorn.
Usti,	Gebrandt Hirschhorn.
præparati.	Gebrandt zugericht Hirschhorn.
Sine Ustione præpar.	Ohne Fennr gebrandt zugericht Hirschhorn.
Lachrymarum,	Hirschränen.
priapi seu genitalis crudi,	
præparati,	
Testiculorum,	
Cetilapidis ex Auditu seu lap. Ma-	Stein aus dem Schör des Wahlfischs.
(nutis,	
priapi,	
Cingulorex Corio humano,	Riemen von Menschen Haut.
Cranij humani non humati præ-	Preparirte Menschen Hirnschall.
(parati & usti,	
philosoph. præparati.	
Eboris rasi.	Geseilet Elffenbein.
Usti, seu Spodij	Gebrandt Elffenbein.
præparati,	Preparirte Elffenbein.
Philosoph. præparati.	
Equorum testiculorum,	
Lichenum,	
Fellis Tauri inspissati vide Bovilli,	Stehengalle.
Lapillorum,	Stehen Gallenstein.
Formicarum Ovorum exsiccat,	Getrucknete Ameyßen Eyer.
Ichthyocollæ, Collæ piscium, gluti-	Haufen Blasen.
(nis piscium,	
Leporis cordis,	Hasen Herz.
pilorum ustorum,	Gebrandte Hasenhaar.
talorum,	Hasensprung.
Linteola, intincta sanguine Lepo-	Züchlein in Hasenblut geneht.
(rino,	

spermate

spermate ranarum.	Lüchlein in Froschlath genezt.
Nervi ex pedibus Alci.	Elends Sehnen.
Lucij mandibularum præparata.	Preparirte Nechtzähne.
Officulorum cruciforme.	Nechtckreuz.
Oculorum.	Nechts Augen.
Lupi Cordis.	Wolffs Herz.
Dentium.	Wolffs Zähne.
epatis.	Wolffs Leber.
gutturis.	Wolffs Schlundt.
intestinatorum.	Wolffs Därme.
Oculorum.	Wolffs Augen.
Ossis de corde Cervino veri.	Hirsch Herzbeinlein.
præparat.	Fischbein.
Sepiæ.	
Pavonis Stercoris exsiccati. v. c. 21.	
Pellicularum interiorum ventricu-	Ole innern Häutlein vom Hünermagen.
lorum gallinaceorum præp.	
Pedum Anserum.	Bälglein von Gänsefüßen.
Percarum lapidum.	Kaulperssteine.
præparat.	
Perdicis plumarum.	Nebhunerfedern.
Priapi Cervi.	
Ceti.	
Tauri.	
Rhinocerotis Cornu.	Rhinoer od Elephanten Meisters Hörner.
Scarabæorum Cornuum.	Schrötter Hörner.
Serpentum Ossium.	Schlangen Rückgrade.
Exuviarum.	Schlangenhäute.
Strucionis Ovorum. vide cap. 21.	
Trutarum vel Auratarum dentium	Forallenzähne.
Unicornu fossilis. vide cap. 13.	
veri.	Einhorn.
Vulpis pulmonum præparat.	Preparirte Fuchslunge.

Sumta ab Animalibus.

Was von Thieren zur Artzney
genommen wird.**B**ezoar, vide cap. 17.

Bovilli fellis lapidis, vide c. 20.

Butyri Caprini,

Majalis,

Mulieris,

Ceræ albæ.

flavæ communis,
præparat. in globul.

Nigræ Sigillatoriæ,

Rubræ Sigillatoriæ,

Viridis Sigillatoriæ.

Propulis,

Virginæ,

Coaguli Leporini,

Mellis Communis,

Despumati,

Lithvanici,

Virginæ,

Moschi, vide cap. 15.

pellicularum vide ibidem,

Mumiæ veræ.

Nidi Hirundinum,

Sanguinis Cervi præparati,

Hirci præparati,

Humani præparati,

Serici crudi in folliculis s. bomb.

terrefacti & pulverisati,

Stercoris Canis, seu albi græci,

pavonis exsiccati,

Ziegenbutter.

Meyenbutter.

Frawenbutter.

Weiß Wax.

Gelb Wax.

Zugerichte Wax in Kugeln.

Schwarz Siegelwax.

Roth Siegelwax.

Grün Siegelwax.

Borstos.

Wax von jungen Bienen.

Nasen Lipp.

Honig.

Geschäumter Honig.

Littawischer Honig.

Jungfer Honig.

Rechte Mumig.

Schwalbennast.

Hirschblut.

Preparirt Bockblut.

Preparirt Menschenblut.

Rohe Seidenbälglein.

Gedörrete Seiden.

Weisser Hundstos.

Pawen Roth getrucknet.

Testarum ovorum exclusis pullis,
 Struthionis Integrarum.
 Fragmento.
 Zibethi, vide cap. 15.

Eyerschalen von außgebrüeten Hünlein.
 Ganze StraußEyer.
 Zerbrochne StraußEyer.

CAPUT. XXII.

Pingvedines.

Schmalz von Thieren.

Pingved. Agnina,
 Alcis,
 Anatis, domesticæ
 Sylvestris.
 Anseris,
 Apri silvestris,
 Ardeæ,
 Ascix piscis,
 Canis,
 marini,
 Capi,
 Capræ,
 Castoris,
 Caræ sylvestris,
 Ciconiæ,
 Colli equini,
 Coturnicis,
 Cuniculi,
 Erinacei,
 Gallinæ,
 Humana,
 Leonis,
 Leopardi,
 Leporis.

Schöpfen oder Lammerschmalz.
 Schmalz von einem Elend.
 Zahm Entenfett.
 Wildt Entenfett.
 Gänsefett.
 Wilde Schweinenfett.
 Reigerfett.
 Asehen Schmalz.
 Hundefett.
 Seehunde Schmalz.
 Raphanfett.
 Geißschmalz.
 Vieberschmalz.
 Wilde Kagenschmalz.
 Storchfett.
 Kammschmalz von Rossen.
 Wachtelfett.
 Kaninichenfett.
 Hünnerfett.
 Schmalz von einem Igel.
 Menschenfett.
 Löwenschmalz.
 Leopardenfett.
 Hasenschmalz.

Lucij piscis,
 Lupi,
 Muris Alpini,
 Oesypi,
 Phafanis,
 Porci masculi,
 Serpentum,
 Sturionis,
 Tardæ,
 Tauri,
 Taxi,
 Viperarum Italicarum,
 Ursæ,
 Ursi,
 Vulpis,
 Vulturis,

Nechtseff.
 Wolffschmalz.
 Mürmelthier Schmalz.
 Schaffwollenfett vom Hals.
 Phasanenschmalz.
 Borg oder Schweineschmalz.
 Schlangenfett.
 Schmalz von ein Stör.
 Trappenschmalz.
 Ochsenfett.
 Lachs fett.
 Necht Kratterfett.
 Schmalz von einer Bärin.
 Bärenschmalz.
 Fuchschmalz.
 Geeyerfett.

CAPUT. XXIII.
 Seba & Medullæ.

Unschlit und Marck von
 Thieren.

Sebi Caprini,
 Cervini,
 Hircini,
Medulla Agnina,
 Cervina,
 Equina,
 Hircina,
 Taurina,
 Vitulina,

Wegen Unschlit.
 Hirsehen Unschlit.
 Böcken Unschlit.
 Lämmer Marck.
 Hirsehen Marck.
 Pferde Marck.
 Böcks Marck.
 Kinder Marck.
 Kälber Marck.

Pulveres Simples, Farinæ,
& Cineres.

Gemeine Pulver / Mehl / und Aschen.

Pulv. Absynthij
 Acori rad.
 Agarici electi,
 Alabastri albi.
 Alchimillæ,
 Althea rad.
 Amyli seu farina Amyli,
 Angelicæ rad.
 Anisi,
 Aristolochia longa,
 rotunda,
 Fabarum,
 Aronis, Ari,
 Asari rad.
 Aurantiorum corti,
 Baccarum lauri,
 Boli.
 Cancrici oculorum,
 Carbonum tilia.
 Cardomomi,
 Cardopati rad.
 Carduibenedicti.
 Maria semi,
 Carvi semi,
 Caryophyllorum,
 Cerussa alba,
 Chamæmeli florum,
 Cicerum,

Wermuth Pulver.
 Kalmuß Pulver.
 Lerchenschwamm Pulver.
 Weiß Albaster Pulver.
 Sinaw Pulver.
 Sibirischwurgel Pulver.
 Gestossen Kraßmehl.
 Angelickenwurgel Pulver.
 Anisßamen Pulver.
 Lange Osterlucen Pulver.
 Runde Osterlucen Pulver.
 Vocken Hollwurgel Pulver.
 Gestossen Aaronswurgel.
 Haselwurgel Pulver.
 Pommeranzenschalen Pulver.
 Lorbeer Pulver.
 Boluß Pulver.
 Krebsstein Pulver.
 Lindenkohlen Pulver.
 Cardamom Pulver.
 Eberwurgel Pulver.
 Cardabenedicten Pulver
 Mariendistel oder Seichhörner Pulver.
 Gardtkimel Pulver.
 Kramnäglein Pulver.
 Bleyweiß Pulver.
 Romenenblumen Pulver.
 Ruchern Mehl.

Cinamomi,
 Cinæ sem,
 Citri corti,
 Coculorum,
 Colocynthidos,
 Consolida majoris,
 Coriandri sem,
 Croci,
 Cubeborum,
 Cumini,
 Curcuma rad.
 Dictami albi,
 Enulæ rad.
 Epatis lupi,
 Ervi,
 Euphorbi,
 Ellebori albi,
 Nigri,
 Fabarum,
 Foenugræci,
 Foeniculi,
 Galanga rad.
 Gentiana rad,
 Glandium,
 Glycyrrhizæ,
 Grana paradisi,
 Gummi Arabici,
 de peru,
 Hermodactylorum,
 Hordei,
 Hyssopi,
 Iridis florent, rad.

Kanelpulver.
 Wärmensamen Pulver.
 Citronenschalen Pulver.
 Kuckluschbrner Pulver.
 Coloquint Pulver.
 Beemwehel Pulver.
 Coriander Pulver.
 Safferan Pulver.
 Cubeben Pulver.
 Kramkamel Pulver.
 Silbwurzel Pulver.
 Weiß Diptam Pulver.
 Alandwurzel Pulver.
 Wolfsleber Pulver.
 Erven Meel.
 Eupforbten Pulver.
 Weiß Nießwurz Pulver.
 Schwarz Christwurz Pulver.
 Bohnen Meel.
 Fenugrecken Pulver.
 Fenchelsamen Pulver.
 Galgan Pulver.
 Ertian Pulver.
 Lichelen Meel.
 Süßhois Pulver.
 Parieskörner Pulver.
 Arabisch Gummi Pulver.
 Weiße Zeislosenwurz Pulver.
 Gersten Meel.
 Isop Pulver.
 Biotwurzel Pulver.

Lapis Calaminaris,
Lauri baccarum sine cort.
Ligni aloes, Xyloaloes,
Lini sem.
Lenium.
Lithargyri.
Livistici.
Lupinorum,
Macis,
Mastichis,
Mechoacanna alba,
Nigra, seu Gialapa.
Milij,
Myrrhæ,
Nasturtij sem.
Nigellæ sem.
Oculorum Cancri,
Olibanum,
Oriza,
Ostrucij rad.
Phaseoli,
Pimpinellæ rad.
Piperis longi,
nigri.
Pisorum,
Plumbi metallici,
Pœonia rad.
Pulmonis Vulpis,
Pumicis,
Phyrechri rad.
Rhabarbari elect.
Rhodij ligni,

Salmey Pulver.
Lorbeer Pulver ohne Schalen.
Paredißholz Pulver
Leinsamen Pulver.
Linsen Meel.
Goldtgleit Pulver.
Libstock Pulver.
Feigbohnen Pulver.
Muscatblumen Pulver.
Rastix Pulver.
Hirsen Mehl.
Weirhen Pulver.
Kressensaaf Pulver.
Schwarz Kimpelpulver.
Weyrauch Pulver.
Reißmeel.
Weisterwurz Pulver.
Schmuckbohnen Pulver.
Bibenellenwurz Pulver.
Langen Pfeffer gestossen.
Schwarz Pfeffer Pulver.
Erbsen Meel/ Erbiß Meel.
Falsch Bley Pulver.
Pdäonienwurz Pulver.
Fuchslungen Pulver.
Nimbsstein Pulver.
Bertram Pulver.
Rhabarber Pulver.
Rosenholz Pulver.

Rubiæ tinctorum,	Ferberröthe Pulver.
Sacchara canarij,	Canarienzucker Meel.
Sanguinis Hirci,	Bocksblut Pulver.
Santali albi,	Weiß Sandelholz Pulver.
Citri,	Gelb Sandelholz Pulver.
Rubri,	Roth Sandelholz Pulver.
Senæ foliorum,	Senesblätter Pulver.
Secalis,	Roggen Meel.
Sancti femi,	Zitwerfamen Pulver.
Siselyos montani femi,	Pulshaber Pulver.
Smiritis lap.	Schmergel Pulver.
Staphidis agrij,	Steffen Säge Pulver.
Sulphuris,	Schwefel Pulver.
Tobacij,	Toback Pulver.
Tormentillæ rad.	Tormentillwurzel Pulver.
Teredium.	Wurm Meel.
Tritici,	Weizen Meel.
furfur.	Weizen Kleyen.
Tragæcantij,	Dragant Pulver.
Turpethi gummofi,	Turbith Pulver.
Valeriana rad.	Valderian Pulver.
Viridis æris,	Grünsporn Pulver.
Volatilis,	Staubmeel.
Zedoaria rad.	Zitwerwurzel Pulver.
Zingiberis,	Jngber Pulver.
<i>Ciner.</i> Artemisæ,	Beyfuß Asche.
Carduibenedicti,	Cardabenedicten Asche.
Caulium,	Aschen von Kohlstengel.
Isatidis, Clavellatus,	WeidAschen.
Juniperi baccarum,	Wacholderbeer Aschen.
Salicis corticis,	Aschen von Weiden Rinden.
Straminis,	Stroh Asche.

Vitis,
Ossis Oesypi,

Weinreben Asche.
Asche von Schaaffbein.

CAPUT. XXV:

Decocta.

Träncke von Kräuter und andern Stücken gesotten/
so allezeit in der Apotheken bereitet verhanden sind.

Decoct.

Aperientis majoris,
Minoris,
Emollientis ad Calculum foresti,
florum & fructuum,
Hordei cum sacharo & cinamo.
cum rad. Scorzonera,
simplicis,
Pectoralis,
Senæ communis,
Juxta descriptionem Au-
(gustanorum).

Serstenwasser mit Zimmet und Zucker.
Semein oder schlechte Gerstenwasser.

Species pro Decoctionibus.

spec. Decocti aperientis majoris,
Minoris,
Emollientis contra Calcu-
(culum foresti,
florum & fructuum,
Pectoralis,
Senæ juxta Augustanos,
Communis.

CAPUT. XXVI.

Aquæ Simples sine & cum Vino distillatæ.
Einfache/ ohne und mit Wein distillirte Wasser.

Aqua

A brotani maris,
 Absinthij vulgaris,
 Acacia vulg; florum, v. prun. sylv.
 Acetosa,
 Acetosella seu trifolij acetosi.
 Acori veri, calami Aromati, vulg.
 Agrimonia,
 Albuminis ovorum,
 Alchimillæ,
 Alkekengi cum vino,
 Altheæ,
 Anethi,
 Angelica,
 Anisi,
 Apij officinarum,
 Aquillegia,
 Artemisia,
 Asparagi,
 Afari,
 Athanasia, vide Tanaceti,
 Aurantiorum florum, seu naphæ,
 Auriculæ muris, pilosellæ,
 Basilici, seu Ocimi,
 Beccabungæ é succo,
 Betonica,
 Betula é succo,
 Borriginis ex floribus,
 ex toto.
 Buglossa,
 Bupthalmi,
 Bursa pastoris,
 Calamintha agrestis, vel arvensis,

S Artheilwasser.
 B Wermuthwasser.

Sauerampfferwasser.
 Sauchampffer/ oder Sauerfleewasser.
 Gemeines Kamußwasser.
 Odermenigwasser.
 Eyweißwasser.
 Sinawasser.
 Juden Kirschenwasser mit Wein.
 Liblichwasser.
 Dillenwasser.
 Angelickwasser.
 Annißwasser.
 Eppichwasser.
 Ackeleywasser.
 Beyfußwasser.
 Spargenwasser.
 Haselwurzelswasser.

Pomerangenblütwasser.
 Maußohrleinwasser.
 Basillienwasser.
 Bachbungenwasser.
 Braun Betontelwasser.
 Bircken Saftwasser.
 Boragenblütwasser.
 Boragenwasser.
 Ochsenzungenwasser.
 Ruhblumenwasser.
 Tesehelkrautwasser.
 Wilde Polenwasser.

Calami

Calami Aromatici vulgaris, vide (Acori veri,	Ringelblumenwasser.
Calendula florum	Benus oder Frauenhaarwasser.
Capilli Veneris,	Herggespanwasser.
Cardiacæ,	Cardebenedictenwasser.
Carduibenedicti, Mariæ,	Marien oder Behdistelwasser.
Carvi,	Gartensimmelwasser.
Caryophyllata,	Benediktenkrautwasser.
Caryophyllorum aromaticorum,	Würznägelnwasser.
Caudæ equinæ vel equiseti mino,	Schaffschwammwasser.
Centaurij minoris,	Fieberkrautwasser.
Centumnodij, corrigiolæ, polygō,	Weggras oder Wegreitwasser.
Ceraforum nigrorum sylvestrium,	Schwarz Kirschwasser.
Cervi cornu novellorum sine vino (cum vino,	Hirschfolbenwasser.
Cherfolij,	Kärsfelkrautwasser.
Chamadryos veræ montanæ,	Klein Batengelwasser.
Chamamæli vulgaris,	Samillenwasser.
Cheiri,	Gelb Beiglenwasser.
Chamapityos,	Schlagkräutleinwasser.
Chelidonij majoris, minoris,	Groß Schelkrautwasser.
Cichorij,	Klein Schelkraut oder Schorbockskraut (wasser.
Cinamomi cum vino, cum succo Cydoniorum, diaborraginatæ, v. c. seq.	Wegwardtewasser.
Citri foliorum,	Zimmetwasser.
Cochleariæ,	Zimmetwasser mit Quittenwein distilliret.
Contrayerva radicum cum Aqua. Carduibenedicti,	Sitronenblättermwasser.
	Löffelkrautwasser.
	Siffewurzelwasser.

Coriandri,
 Consolida vel Symphyti majoris,
 Regalis, calcatrippa,
 Saracenicæ, Virga Aurea,
 Corticum Juglandium nucum,
 Cubebæ,
 Cucurbitæ,
 Cuscuta,
 Cyani purpurei florum,
 Cydoniorum,
 Cynoglossæ,
 Dentaria,
 Ebuli,
 Endiviæ Hortensis,
 Epatica alba,
 Nobilis,
 Eryngij,
 Euphrasia,
 Fabarum,
 Farfaræ, tussilaginis,
 Florum omnium, sive lataminis,
 Fœniculi,
 Foliorum Myrtillorum,
 Fragorum,
 cum vino,
 Fumaria,
 Fungorum,
 Galegæ,
 Gallitrici, sclarea, hormini sativi
 (vulgaris),
 Genista,
 Gentiana,

Corianderwasser.
 Groß Wallwurzwasser.
 Ritterspornwasser.
 Heydnisch Wundkrautwasser.
 Grün Nüsschalenwasser.
 Kürbisswasser.
 Kürbiswasser.
 Flachseseydenwasser.
 Blaw Kornblumenwasser.
 Nitttenblätterwasser.
 Hundszungwasser.
 Schuppenwurzwasser.
 Aetichwasser.
 Zahm Endivienwasser.
 Leberkrautwasser.
 Edel Leberkrautwasser.
 Mandstrew/ blaw Distelwasser.
 Augentrostwasser.
 Bohnblütwasser.
 Rossfuß oder Hufflattichwasser.
 Allerley Blumenwasser.
 Fenchelwasser.
 Heidelbeerkrautwasser.
 Erdbeerwasser.
 Erdbeerwasser mit Wein.
 Erdrauchwasser.
 Pfifferlingwasser.
 Ziegenrautenwasser.
 Scharlaywasser.
 Ginst oder Pfrimentkrautwasser.
 Entianwasser.

Graminis

Graminis ex radicibus,
 Gratiola,
 Hedera terrestris,
 Herba Kunigundis,
 paralytis primula veris,
 Trinitatis, Jaccæ,

 Herniariæ,
 Hyoscyami albi,
 Hyperici
 Hyssopi,
 Juniperi granorum,
 Lactuca,
 Lapathi acuti,
 Lavendulæ cum vino,
 Sine vino,
 Lauri baccarum,
 Levistici vulgaris,
 Liliorum alborum,
 Convallium cum vino,
 Sine vino,
 Limacum
 Lingvæ cervinæ, phyllitidis, Sco-
 (lopendrij vulgaris),
 Linariæ,
 Liquiritia Radicum,
 Lupuli,
 Macis,
 Majorana,
 Malva,
 Marrubij vel prassij albi officin.
 Matricaria,

Queckengraßwasser.
 Kirch Tisopwasser
 Sundermannwasser.
 S. Kunigundiskraut oder Dostwasser.
 Schlüsselblumenwasser.
 Freysamkraut oder H. Dreyfaltigkeit Bluz
 (menwasser).
 Harnkraut / Bruchkrautwasser.
 Weiß Bilsamkrautwasser.
 S. Johannis krautwasser.
 Tisopwasser.
 Wacholderbeerwasser.
 Lattichwasser.
 Grindt wurzelwasser.
 Lavendelwasser mit Wein.
 Ohne Wein.
 Lorbeerbeerwasser.
 Liebstöckelwasser.
 Weiß Lillienwasser.
 Meyenblumenwasser mit Wein.
 Ohne Wein.
 Schneckenwasser.
 Hirschzungwasser.
 Frauen Flachswasser.
 Süßholzwasser.
 Hopffenwasser.
 Muscatenblumenwasser.
 Majoranwasser.
 Pappelnwasser.
 Weiß Andornwasser.
 Nertram oder Martewasser.

Matrisiyva,
 Meliloti albæ,
 Melissa Italica,
 vulgaris,
 Mellis, 1. mæ. Distillationis,
 2. dæ. Destillationis flava.
 Mentha crispa cum vino,
 sine vino,
 Mercurialis,
 Millefolij,
 Narcissi,
 Nasturtij aquatici,
 Nicotiana major, Tabaci nostrat.
 Nigella,
 Nivis,
 Nucis Moschatæ,
 Nummularia,
 Nymphææ albæ,
 Ononidis, restabovis,
 Origani vulgaris,
 Papaveris erratici,
 Parietaria,
 Pentaphylli seu quinque folij,
 Periclymini, Caprifolij,
 Persicaria masculosa,
 Persicorum foliorum,
 Petroselini, apij veri,
 Phyllicidis, vide lingua cervina,
 Piperis,
 Picarum cum vino,
 sine vino,
 Pimpinella ex radicibus,

Waldmeister / Mesickenwasser.
 Weiß Steinkleewasser.
 Welsch Melissenwasser.
 Gemein Melissenwasser.
 Hontigwasser.
 Krausemünzwasser mit Wein.
 Ohne Wein.
 Bingelkrautwasser.
 Schaffgarbenwasser.
 Narcissenwasser.
 Hornkreßwasser.
 Groß Wundkraut / Lobackwasser.
 Schwarz Kimmelwasser.
 Schneewasser.
 Muschaten Nußwasser.
 Pfennigkrautwasser.
 Weiß Seebumenwasser.
 Hauhechel / oder Stallkrautwasser.
 Wolgemuthwasser.
 Klapperrosenwasser.
 Tag und Nacht / S. Peterkrautwasser.
 Fünff Fingerkrautwasser.
 Geißblattwasser.
 Flöhekrautwasser.
 Pfersigblätterwasser.
 Peter silienwasser.
 Pfefferwasser.
 Elsterwasser mit Wein.
 Ohne Wein.
 Bibenelwurzelwasser

Plantaginis majoris, arnoglossa
 Pœonia florum,
 Polygoni, vide Centumnodij,
 Pomorum sylvestrium,
 Portulaca,
 Primula veris, vide Herb. paralyfis.
 Prunella,
 Pruni sylvestris, acacia Germari.
 Pulegij, (flor.
 Pulmonaria maculosa,
 Quercus foliorum tenellorum,
 Raphani majoris, vel rusticanæ ar-
 (moraciæ,
 minoris vulgaris,
 Rosarum,
 peculi,
 Rorismarini Hortensis,
 Majalis,
 Rubi Idæi cum vino,
 Ruta,
 Salicis foliorum,
 Salvia hortensis,
 Sambuci florum,
 Saniculæ,
 Satureiæ,
 Satyrionis,
 Savina,
 Saxifragia alba,
 Scabiosa,
 Scariolæ,
 Scolopendrij vulgaris, vid. lingua
 (Cervina,

Breit Wegrichwasser.
 Pâonienblumenwasser.
 Holzäpfelwasser.
 Wurzelkrautwasser.
 Brunellenwasser.
 Schlehenblütwasser.
 Poleywasser.
 Bleichicht Lungenkrautwasser.
 Eichenlaubwasser.
 Meerrettichwasser.
 Rettichwasser.
 Rosenwasser.
 Rosenknopfenwasser.
 Rossmarienwasser.
 Sonnenthanwasser.
 Hindbeernwasser.
 Kautenwasser.
 Weydenblätterwasser.
 Salbeywasser.
 Holunderblütwasser.
 Santelwasser.
 Saturey oder Hünerfüßwasser.
 Knabenkrautwasser.
 Sadebaumwasser.
 Weiß Steinbrechwasser.
 Apostelenkrautwasser.
 Klein Endivienwasser.

Scordij nostratis,
 Scorzoneræ,
 Scrophularia,
 Sempervivi vel sedi majoris,
 Senecionis,
 Seri lactis simplicis,
 Serpilli,
 Seseleos, sileris Montani,
 Sigilli Salomonis, polygonati,
 Solani, Solatri,
 Spermatis ranarum,
 Spica hortensis,
 Tanaceti lutei, athanasia,
 Taraxaci, Dentis leonis,
 Therebinthina,
 Tiliæ florum,
 Tormentillæ,
 Tunicis Florum,
 Tussilaginis, vide farfara,
 Valeriana vulgaris,
 Verbasci, thapsi barbati,
 Verbena,
 Veronica,
 Violaria,
 Violarum florum,
 Ulmariz, barba Caprinæ,
 Umbilici Veneris, scatuncelli,
 Urticæ majoris,
 Zedoaria cum Vino,
 sine vino.

Scordienwasser
 Schlangenmordwasser.
 Braun Wurgel/ Sanktfrankwasser.
 Groß Haußwurgelwasser.
 Kreuzwurgelwasser.
 Distillirte Kühmölcken.
 Feldtquendelwasser.
 Roskümme/ Seselwasser.
 Weiß Wurgelwasser.
 Nachtschattenwasser.
 Froschlechwasser.
 Spickenwasser.
 Reinfahrenwasser:
 Löwenzähne/ Pfaffenröheleinwasser.
 Serpenthinwasser.
 Eindenblütwasser.
 Tormentilwasser.
 Gartennägleinwasser.
 Baldrian/ Rachenkrautwasser.
 Königsfergenwasser.
 Elserhartwasser.
 Ehrenpreiswasser.
 Weilchenkrautwasser,
 Weilchenblumenwasser.
 Geißbardtwater.
 Nabelkrautwasser.
 Nesselwasser.
 Zittwerwasser mit Wein.
 Ohne Wein.

Vermischte und von vielen Stücken distillirte Wasser.

Aqua **A** cori seu calami aromatici vul-
(garis cum Spiritu vini,
Annisi cum Spiritu vini,
Aperitiva, D. Schröderi,
penoti, vide cap. 52.
Apoplectica cum Castoris,
sine Castorio,
Arthritica,
Asthmatica, vide pectoralis,
Balsami puerorum, s. Embryonum,
Podagrici,
Benedicta Rulandia,
Serpilli,
Contra Calculum,
Caponis,
Carfunculi cum Moscho,
sine Moscho,
Carminativa Dorncrelij,
Castitatis Myns.
Cephalica ad intra D. Hortij,
ad extra ejusdem,
Cinamomi Diaboraginata,
cum succo Cydoniorum,
vide cap. præced.
Citriæ,
Contra Colicam,
ex Corde Cervi Myns.
Cordialis Herculis Saxonica,
de Cornu Cervino Myns.
Cosmetica,

K ickerwurzeln oder Calmuswasser.
Anniswasser.
Aperitivwasser.
Schlackwasser mit Bibergeil.
Schlackwasser ohne Bibergeil.
Gliederwasser.
Kinder Balsam.
Purgier und Rogwasser.
Wasser wieder den Stein.
Raphanwasser.
Carfunkelwasser mit Biesam.
Ohne Biesam.
Wasser wieder das Grimmen.
Wasser wieder die Colicam.
K
Epatica

Epatica,	Leberwasser.
Epileptica,	Wasser wieder das Schrecken und Schweiß
Langij,	(re Noth.
Contra Febres,	Wasser wieder das Fieber.
Frigida Cordialis,	
& Hypnotica,	
Gingivarum,	Schwalbenwasser.
Hirundinum,	Mutterwasser.
sine Castorio Aug.	Wacholderbeertwasser.
Hysterica,	Sonderlich Lavendelwasser.
Infusionis Juniperi,	
Lavendula,	
Lilior. convallium composita,	
Lohoch Sani,	
Magnanimitatis Conrad. Khunr.	
(cum Moscho & Ambra,	Wolriechendewasser.
Odorifera cum Moscho & Ambra,	
sine Moscho & Ambra,	
Ophthalmia,	Lufftwasser.
Pectoralis. Asthmatica,	Wasser für Blöhung im Leibe.
Perlarum Confortativa Aug.	
Physogona Augustanorum,	Biffewurzelwasser.
Pulmonum Vituli Mynf.	
Vulpis Schneid.	Wasser wieder den Scharbock.
Rad. Contrayerva, vid. c. præced.	Meilzwasser.
Sarsaparilla,	
Scorbutica,	
Splenetica,	
Sudorifera cum Moscho,	
sine Moscho,	
Theriacalis,	Bülden oder Theriacwasser.
contra Veriginem,	Wasser vor den Schindel.

Virtutis,

Virtutis,
 Vita alba prætiosa,
 Rubra Usualis,
 pro Mulieribus,
 Contra pestem,
 Elixir vitæ Matthioli.

Krafftwasser.
 Der beste weiße Aquavit.
 Roth Aquavit.
 Aquavit vor die Weiber.
 Aquavit wieder die Pest.

CAPUT. XXVIII.

Acera.

Essige.

Acet. **A**quilegiæ.
 Bezoartici.
 Destillati,
 Lavendulæ.
 Liliiconvallij.
 Rorismarini.
 Rosarum.
 Rubi Idæi.
 Rutacei.
 Sambuci florum.
 Scillitici.
 Scordij.
 Tunicis.
 Vini simplicis.
 Zedoariæ.

Akeley Essig.
Siffte Essig.

Lavendel Essig.
 Liliconfalligen Essig.
 Rosmarien Essig.
 Rosen Essig.
 Hindbeer Essig.
 Kauten Essig.
 Hollunderblüt Essig.
 Meerzwiebeln Essig.
 Scordien Essig.
 Kranz Nägelein Essig.
 Wein Essig.
 Zittwer Essig.

CAPUT. XXIX.

Sirupi Alterantes Simples & Compositi,
 Julebi & Mella.

Einfache und zusammengesetzte Syrup / Juleb
 und Zonig.

Sir.

De Absinthio,
Acetosi compositi,
diarrhodon,

Acetosæ é Succo.

Acetosi simplicis,

Acetofellæ,

Acetositatis citri.

De Agresta seu omphacio,

De Althæa Fernelij,

Aquilegia ex floribus.

De Artemisia,

Aurantiorum ex succo.

ex corticibus,

Berberum é Succo.

De Betonica,

Betonicæ,

Betulæ é succo,

Bezoartici,

Boraginis.

Buglossæ,

Byzantini compositi.
simplicioris,

De Calamintha,

Capillorum Veneris,

Carduibenedicti.

Ceraforum acidorum,
cum flor. Tuni.

Centaurij Minoris,

Cichorij é Succo,

Cinamomi,

Sroß Wermuth Sirup.

Groß Essig Sirup.

Essig Sirup mit Rosen.

Sawerampffer Sirup.

Essig Sirup.

Buchampffer oder Sauerklee Sirup.

Citronen Sirup.

Agresten / oder, unzeitiger Weintrauben
(Sirup.

Libisch Sirup.

Akeley Sirup.

Weyfuß Sirup.

Pomeranzensafft Sirup.

Pomeranzenschalen Sirup.

Sawerachbeer Sirup.

Groß Betonicæ Sirup.

Braun Betonicæ Sirup.

Direkensafft Sirup.

Giffi Sirup.

Vorragen Sirup.

Dchsenzungen Sirup.

Bergmünz Sirup.

Venushaar Sirup.

Cardebenedicten Sirup.

Sawer Kirsch Sirup.

Lausen güldenkraut Sirup.

Hindtleufft Sirup.

Zimmet Sirup.

Citri

Citri corticum cum moscho.
 Sine moscho.
 é Citro toto,
 Cochleariæ,
 Consolidæ vel symphyzi maj.
 Coralliorum cum Moscho,
 Sine Moscho,
 Cordial. Refrig.
 Cydoniorum,
 Dysenterici Dorencrelij,
 Endivia è Succo,
 de Endivia,
 de Eryfimo Lobelij
 de Eupatorio,
 Farfaræ seu Tussilaginis,
 Fragorum,
 Fumariz,
 Galegæ, seu rutæ caprariz,
 de Glycyrrhiza,
 Granatorum acidorum,
 Hederæ terrestris è Succo,
 de Hysopo,
 Jujubini,
 Lupuli,
 Mastichini,
 Matricariæ,
 Melissæ,
 Menthæ majoris,
 Myrtilorum nostratium,
 Myrtini,
 Nymphææ albæ,

Citronenschalen Sirup mit Disam.
 Ohne Disam.

Löffelkraut Sirup.
 Wallwurz Sirup.
 Corallen Sirup mit Disam.
 Ohne Disam.

Quitten Sirup.

Endivien Sirup.
 Groß Endivien Sirup.
 Wilder Senff Sirup.
 Leberbalsam Sirup.
 Nufflattich Sirup.
 Erdbeer Sirup.
 Erdrauch Sirup.
 Ziegenrauten Sirup.
 Lactrisen Sirup.
 Sauer Granatapffel Sirup.
 Sundermann Sirup.
 Isop Sirup.
 Roth Brustbeer Sirup.
 Hopffen Sirup.
 Mastix Sirup.
 Mertram Sirup.
 Melissen Sirup.
 Groß Krausemünz Sirup.
 Heidelbeer Sirup.
 Myrtenbeer Sirup.
 Weiß Seeblumen Sirup.

de Nymphæa,
de Papavere Composito,
erratico,
fativo,

Perlarum,
Plantaginis,
Pœoniæ flor.,
Pomorum,
de Portulaca,
de Præssio,
Prunellæ,
de 2. radicibus.

de 5. radicibus,
Ribium,
Rosarum ex infusione simp.
é Succo.

Siccarum,
Rubi Idæi é Succo,
Scabiosæ é Succo,
Seclerybici,
de Scolopendrio vero Ferneli,
Scordij,

de Siliquis, vide cap. 32.
Smaragdin,
de Stæchade Compositi,
Tunicis,
Veronicæ,

Violarum ex floribus siccis
é Succo.

Julebi Rosarum,

Seeblumen Sirup.
Groß Rohn Sirup.
Korn / oder Klapperrosen Sirup.
Rohn Sirup.
Perlen Sirup.
Wegebreit Sirup.
Pœoniensblumen Sirup.
Äpfel Sirup.
Burgelkraut Sirup.
Andorn Sirup.
Brunellen Sirup.
Sirup von den zweyen öffenenden Wur-

(Seln.
Sirup von den fünf öffenenden Wurzeln.
Johannisbeer Sirup.
Schlechter Rosen Sirup.

Safft von truckenen Rosen.
Hindbeer Sirup.
Scabiosen / oder / Apostelkraut Sirup.

Milskraut Sirup.
Scordien Sirup.

Smaragd Sirup.
Groß Stachas Sirup.
GartenNägeln Sirup.
Ehrenpreiß Sirup.
Schlechter blauer Beil Sirup.
Blaw Violsafft des besten.
Rosen Juleb.

Julebi

Julebi Violarum purp.
 Mellis anthosati,
 Anacardini, vide cap. 39.
 Mercurialis,
 Passularum sive melle, vi-
 Rosat colati, (de c. 39.)
 Miva Cydoniorum cum aromatib.
 sine aromat.
 Oxymelitis diuretic. Querc.
 scillitici compositi,
 simplicis,
 Simplicis,
 Thoracici Querc.
 Oxyfacchari compositi,
 Scillitici compositi,
 Simplicis.

Blaw Bellenen Juleb.
 Rosmarien Honig.
 Bingelkraut Honig.
 Gelautert Rosen Honig.
 Quitten Sirup mit Gewürz.
 Quitten Sirup mit Wein.
 Groß Sawerhonig Sirup von Meere
 (zwiebel Essig.
 Schlecht sawer Honig Sirup von Meere
 (zwiebel Essig.
 Schlecht sawer Honig Sirup.
 Groß sawer Zucker Sirup.
 Groß sawer Zucker Sirup von Meer:
 (zwieblen.
 Sawer Zucker Saffe.

CAPUT. XXX.

Sirupi Purgantes Simples & Compositi.

Einfache/ und von vielen Stücken zusammengesetzte
 purgierende Sirup.

A cacia vulgaris, seu pruni sylv. fl.
 Domestici vel de spina cerv.
 Perficorum florum,
 Rosarum ex infusione multiplici.
 seu Solutivi,
 Violacei solutivi,

Schlehenblüt Sirup.
 Creusbeer Sirup.
 Pflirsingsblüt Sirup.
 Purgierender Rosen Sirup.
 Purgierender Violeu Sirup.

Mellis

Sir. Mellis Rosati solutivi,
 Chalybeati,
 de Chialappa,
 de Cichori cum Rhabarbo,
 Emetici, vide Oxysacchari vomit-
 (tivi,
 de Epithymo,
 de Fumaria compositi Mesu,
 Laxativi Weckeri,
 Passul. Laxativi,
 de Pomis Regis Saboris,
 de Polypodio,
 dia Sereos Andernaci,
 de Sena D. Casp. Peuceri,
 de Sena velex tribus infusionibus
 (juxta August.
 Oxymelitis elaborati,
 Oxysacchari Vomitivi Angeli Sale.

Purgirender Rosen Honig.

Hindleuffe Sirup mit Rhabarber.

Thymsephen Sirup.

Senesblätter Sirup.

CAPUT. XXXI.

Lohoh seu Eclegmata.

Brust Latwergen.

Loh. Ad Asthma,
 Gaulium,
 de Farfara seu Tussilagine,
 de Papavere,
 de Passulis,
 de Pineis,
 de Portulaca,
 de Pulmone Vulpis,

Sani & experti alb.

Nigri,

de Scilla,

Maza recens natorum infantium

(seu diamygdal. Kinder Müßlein.

CAPUT. XXXII.

Antidota & electuaria Opiata ut & alia alterantia
& Confortantia.

Opiaten / und wieder Gift dienende / und andere
stärkende Latwergen.

Antidota & Eluctuaria Opiata.

Antidoti Matthioli,
Convulsivi Horstij.
de Sangvinibus Galeni,

Aureæ Alexandrinæ,

Elect. Camphorati Kegleri,

Nucum,

de Ovo,

Theriacæ Androm.

Venetæ,

Sennerti,

Diateffaron,

Mithridatij Opt.

Diascordij Fracastorij,

Philonij Romani majoris,

Persici,

Requiei Nicolai.

Müß Latwerge.

Gülden Ey.

Der beste Theriac.

Benedischer Theriac.

Gemeiner Theriac.

Mithridat.

Scordien Latwerge.

Electuaria alia alterantia & confortantia.

Confect Alkermes cum moscho.

Kermessen Latwerge mit Bisam.

L

Confect

Confect. Alkermes sine moscho,
Anacardina sine butyro.

Succo latæ Indæ cum Saccharo,
in Scatulis,
sine Saccharo, vide c. 44.

Elect. Diacori,

Diacastorij Nicolai,
Diacodij Actuarij,
Montani, vel Syr. de Sil.

Diacydonij Simplicis,
Aromatici.

Diasatyrij,

Chalybeati, seu delimatura
Chalybis Augustanorū.

de Lauri baccis,

Resumptivi Nicolai,

Stomachicum Myns.

Kermesin Latwerge ohne Bisam.

Anacardien Latwerge.

Ackerwurz/ oder Magen Latwerge.

Schlechte Quitten Latweg/ Quittse Brodt.

Quitten Latweg mit Gewurz.

Knaben/ oder Stendelwurz Latweg.

Lorbeer Latwerge.

Magen Latwerge.

CAPUT. XXXIII.

Electuaria Lenitiva & Purgantia.

Laxirende und Purgirende Latwergen.

Cassia extracta cum foliis Senæ,
pro clysteribus,

Conf. Benedicta laxativa.

Hamech majoris,

Elect. Caryocostin.

diacarthami,

diacassia cum manna.

Diacatholici,

Diaphænici, (rivi.

Diapruni compositi leni.

Diasenz.

Diafenæ,
 Diarurbith cum rhabarbar,
 Episcopi, alias Elefcophi,
 Hieræ simplicis Galeni,
 Composita Nicolai,
 cum Agarico,
 Logadij, seu diacolocyn,

Indi Majoris,

Lenitivæ Florenzolæ,

de Manna,

de Pfsyllio,

Purgantis Convulsiv, Horstij,

Rofati Mesua,

de succo Rosarum,

Triphera Persica,

Conserv. Rosar. cum Manna, v. c. seq.

Gelatina Cydonior. laxativa v. c. 39.

Passularum Laxativarum.

Purgir Rosinen.

CAPUT. XXXIV.

Conservæ.

Kräuter und Blumen / wie auch etlicher
 Wurzel Zucker.

Confer. **A**bsinthij pontici,
 vulgaris.

Acetosa Hispanica,

Nostrat,

Acetofellæ vel trifolij acetosi,

Agerati,

Agrimonia,

Anthos,

Aquilegiæ.

Römisch Wermuthzucker.

Wermuthzucker.

Spanisch Sawerampfferzucker.

Sawerampfferzucker.

Buchampffer / Sawerkleezucker.

Leberbalsamzucker.

Odermennigezucker.

Noßmarienzucker.

Ackelenzucker.

Artemisia,
 Aurantiorum Corticum,
 pulpa,
 Betonica,
 Bekabunga,
 Borriginis,
 Botryos,
 Buglossæ,
 Calendula,
 Capillorum Veneris,
 Carduibenedicti,
 Centaurij minoris flor.
 Chamædryos veræ,
 Chamapityos, ivæ arthriticæ,
 Chelidonij minoris florum,
 Cichorij florum,
 radicum,
 Citri medulla seu pulpa,
 Corticum Citri,
 Cochlearia,
 Consolida regalis,
 majoris radic.
 Florum,
 Cynosbati,
 Enulæ,
 Euphrasia,
 Farfaræ, seu tussilaginis,
 Fumaria,
 Galegæ,
 Genista,
 Hedera terrestris,
 Herba paralysis florum,

Beyfußzucker.
 Pomerangenschalenzucker.
 Pomerangenmarczucker.
 Braun Betonickzucker.
 Bachbungenzucker.
 Borragenzucker.
 Traubenkrautzucker.
 Ochsenzungenzucker.
 Ringelblumenzucker.
 Venushaarzucker.
 Cardebenedictenzucker.
 Tausendguldenkraut Blumenzucker.
 Klein Vatengelzucker.
 Schlag oder Sichtekräutleinzucker.
 Scharbocktblumenzucker.
 Hindeleufftblumenzucker.
 Hindeleuffwurzelzucker.
 Citronenmarczucker.
 Citronenschalenzucker.
 Eßfelkrautzucker.
 Nitterspornzucker.
 Wallwurz oder Beinwellzucker.
 Wallwurzblumenzucker.
 Handbuttenzucker.
 Alandtucker.
 Augentrostzucker.
 Rossbub/ oder Hufflettichzucker.
 Erdrauchzucker.
 Ziegenrautenzucker.
 Sinst / oder Psrimenblüßzucker.
 Sundermannzucker.
 Schlüsselblumenzucker.

Herniaria,

Herniaria,
 Hieracij fol.
 Hyssopi,
 Iva arthrica. vide Chamapic.
 Lavendula flor.
 Liliorum Convallium,
 Lingvæ Cervinæ,
 Majorana,
 Melissa flor.
 Menthæ,
 Nymphææ albæ, nenupharis,
 Papaveris Erratici flor.
 Perfici florum,
 Pœoniæ florum,
 Pimpinellæ Italicæ sangvi sorb.
 Primulæ veris. vide herba paral.
 Pulmonaria Arborea,
 Maculosa,
 Quercij Summitatum.
 Roris marini flor. v. Anthos.
 Rosarum rubrarum veteris,
 novæ,
 vitriolatæ.
 Albarum,
 incarnatarum simplicis,
 cum Manna,
 Rutæ,
 Salvia florum,
 Sambuci florum,
 Scabiosæ florum.
 Scolopendr. vulg. v. ling. cerv.
 Scordij,

Bruch oder Harnkrautzucker.

Kostekrautzucker:

Isopzucker.

Lavendelblützucker.

Meyenblumenzucker.

Hirschzungzucker.

Majoranzucker.

Melissenblützucker.

Krausemünzucker.

Weiß Seebumenzucker.

Klapperrosenzucker.

Pfirsichblützucker.

Päonienblumenzucker.

Welsch Bibenelzucker.

Lungenkrautzucker.

Flechticht Lungenkrautzucker.

Eichen Sipffelzucker.

Alter rother Rosenzucker.

Newer rother Rosenzucker.

Sawer rother Rosenzucker.

Weisser Rosenzucker.

Leibfarber Rosenzucker.

Purgirender Rosenzucker.

Krauzucker.

Salbenzucker.

Hollunderblützucker.

Scabiosenzucker.

Scordienzucker.

L 3

Scorzoneræ

Scorzonera radicum,
 Stachadis Arabicæ,
 Tanacetii florum,
 Tiliæ florum,
 Tormentillæ radicum,
 Tunica florum,
 Tussilaginis, vide Farfaræ,
 Veronica,
 Violarum purpurear,
 Ulmaria florum.

Schlangenmordtrourbelzucker.
 Arabisch Stachasblumenzucker.
 Reinfarthblützucker.
 Lindenblützucker.
 Tormentilwurzelzucker.
 KransNagleinzucker.

Ehrenpreiszucker.
 Blaw Violzucker.
 Geißbardenblumenzucker.

CAPUT. XXXV.

Condita in Muria.

Mit Essig und Saltzwasser eingemachte Stücke.

Capparum in aceto,
 cum Sale,
 Citri florum in aceto,
 Limonum cum Sale,
 Olivarum cum Sale.

Kappern in Essig.
 Kappern in Saltz.
 Citronenblüt in Essig.
 Eingefalsen Limonen,
 Eingefalsen Oliven.

CAPUT. XXXVI.

Condita cum Saccharo.

Mit Zucker eingemachte Wurzeln / Schalen /
Früchte und Blüte.

Cond. **A**cori veri,
 Aurantior. malo, integro.
 Aurantiorum corticum,
 florum,
 Berberum sine arillis,
 Borriginis radices,
 Ceraforum acidorum.

Eingemachter Calmus.
 Eingemachte ganze Pomeranzen.
 Eingemachte Pomeranzen Schalen.
 Eingemachte Pomeranzen Blüt.
 Eingemacht Berberbeer.
 Eingemacht Borrigenwurzel.
 Eingemachte sawre Kirschen.

Cichorij

Cichorij radicum,	Eingemachte Hindleuffwurzel.
Citria poma integra,	Eingemachte ganze Citronen.
Corticum,	Eingemachte Citronenschalen.
florum,	Eingemachte Citronenblüt.
Cornorum,	Eingemachte Cornelbeer.
Cydonior, integro, cum aromat,	Eingemachte ganze Quitten.
in frustra incisorum,	Eingemachte Quitten zerschnitten.
Cynosbati fr.	Eingemachte Hanbutten.
Della materia, siue conditorum Va-	Allerley eingemachte Sachen unter ein-
(riorum,	(ander.
Enulæ radicum,	Eingemachte Alantwurzel.
Eryngij radicum,	Eingemacht Mannestrewwurzel.
Lactuca caulium in Italia Cond.	Eingemacht Welscher Salat.
Mespilorum,	Eingemacht Weispeln.
Myrobalanorum Belliricorum,	
Chebulorum,	
Citrinorum,	
Emblicinorum,	
Nucum Juglandium,	Eingemachte Welsche Nüsse.
Nucis moschatae communis,	Eingemachte MuscatenNuß.
in India conditæ cum	Ganze MuscatenNuß in Indien einge-
(toto,	(macht.
Perficorum,	Eingemachte Pflirsich.
Picea,	Eingemachte Dammzapffen.
Pimpinella radicum,	Eingemachte Bibelwurzel.
Piper nigrum,	Eingemacht schwarz Pfeffer.
Pyrorum moschatellinorum,	Eingemacht Muscatelbeer.
Pruna sylvestris,	Eingemacht Schlehen.
Ribium,	Eingemacht Johannisbeerlein.
Satyrij radicum,	Eingemacht Stendelwurzel.
Scorzonera radicum,	Eingemacht Schlangenmordt Wurzel.
Zedoaria,	Eingemacht Zittrwer.

Zingiberis,

Zingiberis Brasiliensis,
Indici,
in China conditi,

Eingemacht gemeiner Ingber.
Eingemacht Indianscher Ingber.
Eingemacht Chinesisch Ingber.

CAPUT. XXXVII.

Confecta cum Saccharo, & Sicco Alterantes & Pasta
de Genua & Candifata,

Mit Zucker überzogene / auch truckene Confect /
Genuische Pasta / und Candirte Confecten.

<p>Conf. Acori veri, Amygdalarum dulcium, Mofchardinorum, Majorum, in frustra inci- (forum, Anisi sem. simpl. Laxativi. Aurantiorum corticum. Cardamomi. Carvi sem. Caryophyllorum, Chichorij radicum, Cinamomi, Majoris, Citri Corticum, Coloris varij confector. Corporis sine anima, seu confectio- (nis moschatae albæ, Coloratz. Coriandri sem. præp.</p>	<p>Sberzogener Calmus. Überzogene süsse Mandlen. Bisam Mandlen. Groß Mandelzucker. Zerschnitten Mandel / oder groß Mandlen. Confect / von zerschnitten Mandlen. Überzogener Anniß. Purgirender Anniß. Überzogene Pomeransschalen. Überzogene Cardemum. Überzogener Gardelkummel. Überzogene Nüglein. Überzogene Hindleufftwurzel. Überzogene Zimendtrinden. Künstiger Zimendzucker. Überzogene Citronenschalen. Allerley Farben Zucker. Bisamzucker / Bisam Confect. Bunde Bisam Confect. Überzogener Coriander. Cubeborum,</p>
--	--

Cubeborum,
 Erucae sem.
 Foeniculi sem.
 Lavendulae Florum,
 Pimpinellae radicem,
 Rhabarbari,
 Santonici vel cina. sem.
 Seselios sem.
 Tragea Stomachica grossa,
 Zedoaria,
 Zingiberis,

Überzogene Cubeben.
 Überzogener weißer Senff.
 Überzogener Fenchel.
 Überzogene Levendelblüt.
 Überzogene Bibenelwurzel.
 Überzogene Rhabarber.
 Überzogene Zittwersaat.
 Überzogener Pulsthaber
 Überzogen Pfaffensfuter.
 Überzogener Zittwer.
 Überzogener Ingber.

Confecta Sicco, & Pasta de Genva, Alterantes.

Apricosen,
 Aurantia mala integra,
 Pasta de Genva alb. inform. major.
 minoris,
 Rubr. inform. majo.
 minoris,

Ceraforum,
 Cichorij radicem,
 Citri poma integra,
 Carnis,
 Cornorum,
 Cydoniorum integra,
 Laetuca,
 Macarana,
 Nucum Juglandium,
 Pimpinellae radicem,
 Pomorum,
 Ribium,

Trockne Hindleuffwurzel.

Trockne Cicade.

Trockne Biren Pasta.

Ganze Quitten Pasta.

Trockne Bibenelwurzel.

Apffel Pasta.

Johannis Draublein Pasta.

M

Confecta

Acori veri.	Candirten Calmus.
Amygdalorum dulcium.	Candirte Mandelen.
Aurantia mala integra.	Candirte Pomeranzen Apffel.
Aurantiorum corticum,	Candirte Pomeranzen schalen.
Cardamomi.	Candirte Cardamom.
Caryophyllorum,	Candirte Neglein.
Cheri flor.	Candirte gelbe Violein.
Cichorij radicum,	Candirte Hindleufftwurzel.
Cinamomi,	Candirte Stiemendrin den.
Citri poma integra,	Candirte ganze Citronen
Carnis,	Candirte Citronadft.
Corona. de corti.	Candirte Citronen krenzlein.
Corticum,	Candirte Citronen schalen.
Consolida Regalis flor	Candirte Nitterspohr.
Coriandri.	Candirte Coriander.
Cornorum,	Candirte Birren.
Cubearum,	Candirte Cubeben.
Cydonior.	Candirte Quitten.
Fru&us variorum majoris,	Candirte groffe Frücht allerhandt.
minoris.	Candirte kleine Frücht allerhandt.
Lactuca.	Candirte Lactuca.
Lavendula flor.	Candirte Lavendelblüt.
Majorana flor.	Candirte Majoran.
de Maza tragacant. in forma vario-	Allerhand in Formen gemachte Sachen
(rum_)	(gecandirt.
Nucis Moschatæ,	Candirte Muschaten Nuß.
Nucum Juglandium,	Candirte Welsche Nuß.
Pimpinellæ radicum,	Candirte Diebenelwurzel.
Pastæ de Genua majoris,	Candirte groffe Pasta.
minoris,	Candirte kleine Pasta.
Pomorum_	Candirte Apffel.
	Pyrorum

Manus Christi simpl. cum aq. ros. cum oleo Cinamo. cum Nitro, cum oleo Succini, cum perlis & aqua (Cinamomi,	Manus Christkuchlein.
Pectoralium cum extractis, Pleres archonticon cum moscho. é Ribium succo, Rosata novella, Manna percolata, Tartarifata,	Manus Christkuchlein mit Perlen. Extract Brustkuchlein.
Morf. é Berberum succo, Citri simplicium, Laxativor.	Johannisbeer Kuchlein.
Imperatoris cum fructibus é Ribium succo, é Rosarum foliis & succo, seu Sacchari rosati tabulati, ex spec. Elect. rosati, Diaturbith cum Rhabarbar	Gelautert Manna. Berberbeer Morß. Citronen Morß. Purgirende Citronen Morß. Keyfers Morß mit Gewürß. Johannis Morß. Rosen Morß oder tabulirter Rosenzucker.
Maza panis simpl. ex amygdalis & (Saccharo, comp. cum Speciebus,	Purgirender Rosen Morß. Marcipan.
Mellipectorum seu melitomatum v, (placentarum Norim.	Marcipan mit Gewürß. Nürnbergische Leckkuchlein.
Panis Saccharati Cæsar. c. aromat. albi. Citri, Crocatus Hispani. Gallicum, Nuces Hispanicæ.	Keyserbrodt mit Gewürß. Weiß Zuckerbrodt. Gelb Zuckerbrodt. Spanische Zwenbacken. Franß Brodt. Spanische Pfeffernüsse.

Dick gesottene Safft / ohne und mit Zucker.

Rob. **B**erberum,
Cerasorum vel diamarenati
(simpl.
Cornorum.
Cydoniorum, vide Gelatinæ Cy-
(doniorum,
Cynosbati fr.
Juniperi granorum,
Mororum, vel diamori,
Myrtillorum nostrati,
Nucum,
Ribium,
Sambuci baccarum,
Gelatinæ Cornu Cervi,
Cydoniorum,
perlucida,
Laxativa,
Sapa vini,
Mellis anacardini,
panularum sine melle.

Berber / oder Sawerachbeersafft.
Kirschmusß mit Zucker.
Cornelbeersafft.
Hanbutensafft.
Wacholderbeersafft.
Maulbeersafft.
Heydelbeersafft.
Grün Nüsschalensafft.
Johannisbeerleinsafft.
Hollunder / oder Gliedermuß.
Hirschhorn Gallert.
Quittengallert / Quittensafft.
Quittengallert in Schächlein.
Purgirende Quittengallert.
Weinmusß / abgefotner Most.
Anacardiensafft / oder Honig.
Klein Rosinsafft / oder Honig.

CAPUT. XL.

Species Aromaticæ.

Wolriechende und köstliche zusammengesetzte
Gewürzpulver.

Spec. **A**romatici rosati cum Moscho & Ambra,
sine moscho & Ambra,

Aromatici Caryophyllati cum Moscho & Ambra,
 sine moscho & Ambra.

Confectionis Anacardinae.

Cordialis Alex. Benedicti cum Moscho & Ambra,
 sine Moscho & Ambra.

Cordialium temperatarum, secundum Augustanos,
 cum Moscho & Ambra,
 sine moscho & Ambra.

Diambra cum Moscho & Ambra,
 sine moscho & Ambra.

Dianifu,

Dianthos,

Diacalaminthæ,

Diacinamomi,

Diacina, vide infradia Mercurij.

Diacostu,

Ducis Saxon.

Diacurcumæ,

Diacymini,

Diagalanga,

De Gemmis calid. cum Moscho & Ambra,
 sine moscho & Ambra,

frigi.

De Hyacintho cum Moscho & Ambra,
 sine moscho & Ambra.

Diahyssopi,

Diaireos simplicis,

Salomonis.

Dialaccæ.

Diamargariton calidi,

frigidi.

Diamer-

- Diamercurij feu diacine Mynf.
 Diamoschi dulcis cum moscho & Gallia Moschata,
 fine moscho & Gallia moschata,
 Amar,
 Diapœonia.
 Diapenidij cum Speciebus,
 fine Speciebus,
 Diaplantaginis Mynsicht.
 Diarhodon abbatis cum Moscho, Gallia Moschata Afaro & Camphor.
 fine moscho, Gallia moschata Afaro & Camphor,
 Diari *fine Saccharo Quercetani.*
 Diascordium fracastorij.
 Diachamaron cum moscho & Ambra,
 fine moscho & Ambra,
 Diatragacanthi calidi,
 frigidi cum Camphora,
 fine Camphora,
 Diatrion pipereon,
 Diatrion santalon cum Camphora,
 fine Camphora,
 Diaxyloales cum Moscho & Ambra
 fine Moscho & ambra.
 Elect. Justini.
 Latitia Galeni cum moscho,
 fine moscho,
 Rhasis cum Gallia Moschat. & Moscho.
 Liberantis Incerti Autoris cum Moscho & Ambra,
 fine moscho & ambra,
 cum Aloe.
 Austriacarum,
 Lithonriptici,

Morsulorum Imperatoris cum Moscho.

 fine moscho

Pleres archonticon cum Moscho.

 fine moscho,

Elect. Resumptivi Nicolai.

Rosata Novellæ,

Diazedoariæ,

Diazingiberis,

CAPUT. XLI.

Pulveres alii Compositi & trageæ.

**Andere zusammengesetzte und vermischte Pulver
und Trisenech.**

Pulv. **C**ontra Abortum.
 Analeptici Calid. Minderi,
 Anonymi,
 Bezoartici,

 D. Seligmanni,

Contra Calculum.

ad Crines,

Carminativi.

ad Cæsum,

contra Colicam,

Convulsivi Horstij,

Cordialis,

Dentifricij juxta descript.

 Augustan. compl. Grisei,

 Rubri,

ad vacillation. dent.

Bewahrpulver für Schwangere.

Pulver wieder den Stein.

Haarpulver.

Suppenpulver wieder das Reißen im Lelbe.

Pulver wieder das geronnen Gebliß.

Pulver wieder die Colica.

 Grau Zahnpulver.

 Roth Zahnpulver.

Dysenterici

Dysenterici,
 Elzofacchari Caryophyllor,
 Elzofacchari Carvi,
 Anisi,
 Cinamomi,
 Citri,
 Macis,
 Rutæ,
 Succini,
 Epileptici,
 Marchionis,
 pro Epithemat. cordis juxta August.
 Hepatis juxta eodẽm,
 Contra febres,
 Contra Lumbric.
 Pannonici,
 Partum promoventis,
 Pectoralis Balsamici,
 Contra pestem Montagna,
 rubri Cæsar.
 Contra phtisin Halij,
 Contra Pleurit,
 Porcorum.
 Puerorum,
 Saxonici,
 Serpentum seu Bezoartici Animalis
 (Compositi,
 Simplicis,
 Sperniolæ compositi,
 Stegnotici Guttmani,
 Sternutatorij,

Rothruhrpulver.

Pulver wieder den schweren Gebrechen.
 Marggraffen Pulver.

Pulver wieder das Fieber.
 Pulver wieder die Wärme.
 Ungarisch Herzpulver.

Montagna Pulver wieder die Pest.
 Roth Keyserpulver wieder die Pest.
 Pulver wieder die Schwindesucht.

Schweinpulver.
 Kinderpulver.
 Sächsisch Stiffpulver.

Pulver zum Blut verstellen.
 Niesepulver.

N

cum

cum Tabaco moscho & amb
Stomachici Birchmanni, vel Quer-
(cetani cum sacchar.

Stomachici sine saccharo. vide cap.
ad Strumas, (præced.

ad Suffiendum communis,

tempore pestis pro divitib
pro pauperibus.

pro infectis domibus,

Usualis contra Catharros,

Trageæ Aromaticæ,

Stomachicæ viridis,

grossæ Augustan.

Pulv. atramenti Scriptorij.

Gute Schnufftoback.

Kropffpulver.

Rauchpulver.

Rauchpulver zur Pestilenzzeit für Reiche.

Für Arme.

Rauchpulver zu den vergiften Gemächtern.

Tristeneth.

Wagenpulver.

Pfaffenfutter.

Schwarz Sinsenpulver.

CAPUT. XLII.

Species & Pulveres Purgantes.

Purgirende Pulver.

spec. **B**enedicta laxativa,

Diacarthami,

Diaphænici,

Diasenæ,

Diaturbith cum Rhabarba,

Episcopi, alias Elefoph.

Hieræ cum agarico,

Compositæ Nic.

Logadij,

Simplicis Gal.

Indi majoris,

De Sueco

De Succo Rosarum,
 Pro Suppositoriis,
 Pulv. Laxativi Completi,
 Incompleti,
 Vegetabilis;
 Polychresti Usualis,
 Nobilis,
 Senæ præparatæ Montæ,
 Solutivi.

CAPUT. XLIII.

Pilulæ.

Pillen.

Pil. **D**e Agarico,
 Aggretivarum majorum,
 Aloephanginarum sive de Aromat.
 cum diagrydio,
 sine diagrydio,

De Aloe rosata,
 De Aloe & Mastiche,
 De Ammoniaco,
 Anethin,
 Angelicarum,
 Francf.
 Arabicarum,
 Arthriticarum,
 Affaiereth,
 Aurearum,
 Benedicta laxativa,
 Cocchiarum.

Geschärfte Hauptpillen:
 Hauptpillen.

Francfurter Pillen.

de Colocynthide,
 de Cynoglossa,
 de Eupatorio,
 Foetidarum,
 de Fumaria,
 de Hermodactylis,
 Hieræ cum agarico,
 Composita,
 Simplicis.

Indarum,
 de Iva arthritica,
 de Lapide Lazuli,
 Lucis majorum,
 Mastichinarum,
 Panchymagogarum,
 Pestilentialium,
 cum diagrydio,
 Ruffi,

de Rhabarbaro,
 Sine Quibus esse nolo,
 Stomachicarum,
 Tarræarum cum scammon,
 sine scammon,
 Terebinthina.

Augenpillen.

Pestilenzpillen.
 Pestilenzpillen die geschärffte.

Magenpillen.

Serpenthinpillen.

CAPUT. XLIV.

Trochisci, Suffimenta, Sief seu collyria sicca,
 Saponés, & similia.

Auffgetrocknete Kächlein / Rauchwerck / trockene
 Augen Arzneyen / Seiffen und dergleichen.

Agarici trochiscati,
 Troch. de Absinthio,

de Agarico,

de Agarico,
 Alhandali,
 Alipta moschata vera,
 Alkekengi cum opio,
 sine opio.
 Bechicor. albor. cum moscho,
 sine moscho,
 Nigrorum,
 Rubr.
 De Camphora,
 De Capparibus,
 De Carabe sive Succino,
 Cypheos,
 Diagrydij vel Scammonij,
 Cydoniati,
 Rosati Mynf.
 Sulphurati,
 Dianisi,
 Diaion Nicolai,
 Diarhodon,
 de Eupatorio,
 pro fumo cum moscho,
 Galliz moschata vera,
 Hedychroi,
 de Lacca,
 Moschardinor. cum Ambra,
 Moschatorum,
 de Myrrha,
 de Nitro Mynf.
 de Rhabarbaro,
 de Rosis,
 contra Raucedinem D. Kolbij,

Weiß Brustküchlein mit Diesem.
 Ohne Diesam.
 Schwarze Brustküchlein.

Neucherküchlein mit Bisam.

Bisamküchlein mit Ambra.
 Bisamküchlein.

Scilliticorum.,
 de Spodio ex ebore.,
 de Succino vide de Carabe.,
 Sublingualium temp. pest.
 de Terra sigillata,
 de Sulphure & Tutia.,
 de Vipera.,
 Pomi ambra.,
 Candelarum pro fumo opt.
 Usualium.,
 Sieff albi cum opio,
 sine opio,
 Saponis moschati,
 Maculæ,
 Veneri.,
 Cera pro Aurifabris
 Hispanica. flava.
 rubr. commu.
 opt.
 nigr.
 viridis
 Indic.
 Massa Barbæ tonforum.,
 Hispanica fumalis,
 cum mosch. & ambr.
 Succolata Indæ sine Saccharo,
 Sulphurata sive Conditura Vini,

Pomamber.

Wolrlechende Seisse.
 Plackseisse.
 Benedische Seisse.
 Stierwachs der Goldschmiede.
 Gelb Spanisch Wachs / oder Lack.
 Gemein roth Siegellack.
 Das beste rothe Spanische Siegellack.
 Schwarz Siegellack.
 Grün Siegellack.
 Indiansch Siegellack.
 Bartzmasse der Barbierer.

Einschlag zum Wein/ Weinspahn.

CAPUT. XLV.
 Suppositoria.

S Suppositor. coctorum eum specieb.
 Hiera

Scharffe Stuelzäpfflein.

coct.

coct. communium pro adultis,
pro infant.
Siccorum.

Gemeine gekochte Stuelzäpfflein vor ein
Für ein Kindt.
Getrucknete Stuelzäpfflein.
(Altes.)

CAPUT. XLVI.

Olea per Solam Expressionem parata,
Ausßgepressete Oele.

Amygdalorum amarorum,
Dulcium,

Cannabis,

Eruca,

Hyoscyami sem.,

Juglandium Nucum,

Lauri é baccis,

Lini sem. communis,

depurati ad intra,

Macis,

Nucis Moschatæ,

Nigellæ ex seminibus,

Ol. de Campanis,

Olivarum Italic,

Hispanic.

Ovorum,

Papaveris sem.

Raparum sem.

Sesameos,

Sinapios.

Bitter Mandelbel.

Süß Mandelbel.

Hanffoel.

Weiß Senffbel.

Bilsamkörnerdel.

Welsch Nüßdel.

Lorbeerdel.

Gemeine Leindel.

Seleutert rein Leindel.

Muscatenblütbel.

Muscaten Nüßdel.

Schwarz Kümmeidel.

Welsch Baumdel.

Spanisch Baumdel.

Eyerdel.

Rohnsamendel.

Nübesamendel.

Seesamdel.

Grau Senffbel.

CAPUT. XLVII.

Olea Simplicia per Infusionem & coctionem parata,
Einfache abgekochte Oele.

Absinthij,
Anagallidis,

Wermuthdel.

Hünervarmdel.

Anethi,

Anethi,
 Chamæmeli,
 Cheiri,
 Cydoniorum_L,
 Formicarum_L,
 Limacum_L,
 Liliorum alborum_L,
 Convallium_L,
 Lumbricorum terrestrium_L,
 Meliloti citrinæ,
 Menthæ,
 Myrtilorum_L,
 Nymphææ albæ nenupharis,
 Rosar. vulg.
 Sambuci florum_L,
 Verbasci,
 Violarum_L,

Dillendel.
 Camillendel.
 Gelb Weillichendel.
 Quittendel.
 Ameisendel.
 Schneckendel.
 Weiß Liliendel.
 Meyenblumendel.
 Regenwürmendel.
 Gelb Steinfleedel.
 Krausemündel.
 Heydelbeerndel.
 Weiß Seeblumendel.
 Rosendel.
 Hollunderblüendel.
 Königs Kerzendel.
 Blau Weillichendel.

CAPUT. XLVIII.

Olea Composita per infusionem & coctionem
 parata.

Zusammengesetzte abgekochte Oele.

Olea **A**raneorum Mindereri,
 Capparum_L,
 Castorei,
 Costini,
 Croci,
 Euphorbij.
 Hyperici,
 Irini,
 Mandragoræ,
 Mastichini,

Spinnendel.
 Rappendel.
 Bibergeißdel.
 Kostendel.
 Saffrandel.
 Euphorbiendel.
 S. Johannisblumendel.
 Weilchenwurzelndel.
 Allraundel.
 Mastixdel.

Moschel-

Moschellini,
 Nardini,
 é Piperibus,
 Populi,
 Sampfuchi seu Majorani,
 Scorpionum,
 Vulpini,
 Balsami Sulphuris ad externa Ru-
 (landi vide c. 53.
 Hyperici comp.
 Vulnerarius,
 Vernicis Dantiscanz,
 Holland.
 de Spica,

Groß Spickendel.
 Pfefferdel.
 Pappelbaumdel.
 Majorandel.
 Scorpiondel.
 Fuchsel.

Wundbalsam.
 Dantziger Bernuß.
 Holländischer Bernuß.
 Spick Bernuß.

CAPUT. XLIX.

Unguenta.

Salben.

Ung. **A**gyptiaci,
 Agrippæ,
 Alabastrini,
 Albi,
 Camphorati,
 de Althea simpl.
 Compos.
 Contra Ambusta,
 Anodyn.
 Aquilegiæ D. Sal. Alberti,
 Aregon.
 Contra Atrophiam,
 de Arthanita majoris Mesuz,

Agyptiac. oder Mundtsalb.

Albasterfals.
 Weiß Salb / zugericht Bleyweiß.
 Weiße Campfferfals.
 Althe Salb.

Brandtsalb.
 Ackeleysalbe.

O

Aurci,

Aurei,
Basilici majoris Galeni,
de Bdellio,
Calce,
Citrini, vel potius citrei, basilici
 (Nicolai,
Clysmaticum.,
Comitissæ,
Diapompholygo,
Fusci,
Herbacei ad intra, vide potabilis
 (viridis,
Jovis,
Laxativi,
de Lithargyro,
de Linaria,
Martiatu magni,
de Minio,
Nervini,
Nicotiani,
Nihili,
de Parietaria cum Ol. Amygdal.
Pectoralis,
 cum pingve, human.
Pediculorum.,
Pomati,
Potabilis rubri,
 viridis,
Populeon.,
Purpurei Felicis Wurzij,
Refrigerantis Galeni,
Resolutivi,

Gülden Wundsalb.

Citronsalb.

Elystier salb.

Grav Nischesalb.

Grav Wundsalb.

Nische oder Augensalb.

Brustsalb.

Lausesalb.

Apffelsalb/ Pomada.

Rothe Butter/ Krebs salb.

Grüne Butter.

Pöpelsalb.

Kühlende Salb.

Resumptivi,

Resumtivi
 Rosati Mesuz,
 Santalini,
 Contra Scabiem,
 equorum,
 Scrophularæ cum pingv. huma.
 Somniferi,
 Splenetici,
 Stomachalis Cratonis,
 Sympathetici Crollij,
 Contra Vermes,
 ad Ungulas Equorum.

Rosensalb.
 Sandelsalb.
 Krägsalb.

Schlaffsalb.
 Weilsalb.
 Magensalb.
 Waffensalb.
 Wurmsalb.
 Hornsalb.

APUT. L.
 Emplastra.

Pflaster.

Empl. **A**lbi cocti,
 Apostolici Nicoiai,
 ad Atrophiam,
 De Betonica,
 Citrini attractivi,
 de Crusta panis,
 Defensivum,
 Diachalcitidis vel diapalma,
 Diachyli Compos.

simplicis,

Diapalma,
 Diaphoenici calidi,
 frigidi,

Emollientis Foresti,
 Gratia Dei,
 Grysei,

Weiß Pflaster.

Betonickpflaster.
 Gelber Zug.
 Brodpflaster.

Groß Diaquillen.
 Diaquillen das schlechte.

Weichpflaster.
 Gottes Genadpflaster.
 Salmey/ oder Zeltenspflaster.

de Lauri baccis,
 Magneticis,
 de Meliloto,
 de Minio Vigonis,
 Nervini Vigonis,
 Nigri vel Stiictici Crollij
 Puncturale Theoph. parat.
 Opodeldoch Wurzij,
 Oxycrocei,
 de Pelle arietis,
 é Ranis Vigonis,
 cum Mercurio,
 de Spermate ranarum,
 Splenetici D. Sennerti,
 Fabricij Aquapend.
 Stiicticum Crollij,
 Strobandi,
 dia Sulphuris Rulandi,
 Triapharmaci,
 Contra Vermes,
 Viridis,

Lorbeerpfaster.

Saffranpfaster.

Brachpfaster.

Froschleichenpfaster.

Milchpfaster.

Schwefelpfaster.

Brauner Zugf.

Wurmpfaster.

Grüner Zugf.

CAPUT. LI.

Cerata.

Ceratpfaster.

Cerat. Arborum,
 pro Bregmate,
 de Galbano, vel Matrical.
 Santalini,
 Stomachalis Galeni,

Baumpfaster / Baumwachs.

Hauptpfaster zum blat.

Mutterpfaster.

Leberpfaster / Sandelpfaster.

Magenpfaster.

CAPUT.

Aquæ Fortes, Spiritus Minerales & Vegetabiles
Ardentes & acidi.

Distillirte Geister.

Aqua. **F**ortis Communis,
Optima,

Regia.

Spir. Absinthij,

Acacia vulg. fr. vide prunorum syl.
(vestrium,

Alcis Cornu,
Ungulæ,

Angelicæ,

Anisi,

Aperientis Penoti.

Apum.

Benzoës,

Calami Aromat. Nostr.

Carduibenedicti,

Centaurij minoris,

Ceraforum nigr.

Cervi Cornu,

Chelidonij minor.

Chamomillæ,

De Cliffo,

Cochleariæ,

Cranij Humani,

Cydoniorum,

Ebuli baccar,

Fœniculi,

Formicarum,

Fragorum,

Semlein Scheidwasser.

Das beste Scheidwasser.

Scheidwasser zum Golde.

Wermuth Spiritus.

Elendshorn Spiritus.

Elendklauen Spiritus.

Angelicken Spiritus.

Anniß Spiritus.

Bienen Spiritus.

Benzoin Spiritus.

Calmus Spiritus.

Cardobenedicten Spiritus.

Fieberkraut Spiritus.

Kirsch Spiritus.

Hirschhorn Spiritus.

Schaarboeckskraut Spiritus.

Camillen Spiritus.

Löffelkraut Spiritus.

Menschen Hirschalen Spiritus.

Quitten Spiritus.

Reichbeer Spiritus.

Fenchel Spiritus.

Erdbeer Spiritus.

Fuliginis,
 Guajaci Ligni,
 Heraclini Ligni,
 Hyssopi florum,
 Juniperi baccarum,
 Lavendul. floris,
 Liliorum convallium,
 Lumbricorum terrestri
 Mastichis,
 Mellis,
 Melissæ,
 Menthæ,
 Nasturtij aquatici,
 Olibani,
 Petroselini,
 Pomorum dulcium,
 Poleizæ,
 Prunorum sylvestrium,
 Querci summitat,
 Rosarum,
 Rubi Idæi,
 Rutæ,
 Salis Armoniaci,
 Chalybeati Bærhij,
 Compositi Senn.
 Dulcis Senn.
 Simplicis.
 Nitri,
 Bezoartici,
 Urinæ.

Salvizæ,
 Sambuci Baccarum,

Nuß Spiritus.
 Frankosenholz Spiritus.
 Hasselnholz Spiritus.
 Isopblüt Spiritus.
 Wacholderbeer Spiritus.
 Lavendelblüt Spiritus.
 Meyenblumen Spiritus.

Mastix Spiritus.
 Honig Spiritus.
 Melissen Spiritus.
 Kirschen Spiritus.
 Kornkreß Spiritus.
 Weyrauch Spiritus.
 Peterstilligen Spiritus.
 Süsse Apffel Spiritus.
 Poleyen Spiritus.
 Schlehen Spiritus.
 Lichen Spiritus.
 Rosen Spiritus.
 Hindbeer Spiritus.
 Kauten Spiritus.

Einfacher Salz Spiritus.
 Salpeter Spiritus.

Salvien Spiritus.
 Hollunderbeer Spiritus.

Sambuci

Sambuci florum,
 Sassafras,
 Savinae,
 Serpilli,
 Siliginis,
 Succini,
 Sulphuris per camp. rectific.
 Tartari compositi, seu Mixturæ sim-
 (plicis, Diatrion.
 Simplicis,
 Terebinthinæ,
 Theriacalis Camphorati,
 Tilix florum,
 Veronicæ,
 Vini ex fecibus,
 Rhenani,
 Tartarificati,
 Vitrioli Coagulati, vide cap. 58:
 Martis,
 Philosophici,
 Rectificati,
 Phlegma Vitrioli acidum,
 Alumini,

Hollunderblith Spiritus.
 Sassafras Spiritus.
 Sadebaum Spiritus.
 Quendel Spiritus.
 Korn Spiritus.
 Achestein Spiritus.
 Schwefel Spiritus.
 Vermischter Weinstein Spiritus.
 Weinstein Spiritus.
 Serpenhln Spiritus.
 Lindenblith Spiritus.
 Ehrenpreis Spiritus.
 Vitriol Spiritus der beste.
 Phlegma von Vitriol.

CAPUT. LIII.

Essentiæ dictæ & Tincturæ, ac Extracta
liquida.

Essenzen/ Tincturen und dünne Extract oder
künstlich außgezogene Säfte.

Essent. **A**blinch, comp.
Simplicis,

Wermuth Essenz.

Agerati,

Agerati,	Leberbalsam Essenz.
Agrimoniae,	Obermennig Essenz.
Artemisiae,	Beyfuß Essenz.
Betonicae,	Braun Betonicae Essenz.
Calami. seu acori veri	Calmuß Essenz.
Carduibenedicti,	Cardobenedicten Essenz.
Castorei,	Sibergeil Essenz.
Centaurij minoris,	Fieberkraut Essenz.
Ceterach. Asplenij,	Klein Meliskraut Essenz.
Chamaedryos verae,	Klein Vatengel Essenz.
Chamaepityos,	
Citri seu Elixir,	
Cochlearia,	Löffelkraut Essenz.
Croci,	Saffran Essenz.
Ebuli baccarum,	Attechbeer Essenz.
Enulae radic,	Alande Essenz.
Euphrasiae,	Augentrost Essenz.
Fumariae,	Erdrrauch Essenz.
Hyperici,	S. Johanniskraut Essenz.
Juniperi baccarum,	Wacholderbeer Essenz.
Linguae Cervinae, phyllitidis,	Hirschzung Essenz.
Liquiritiae,	Süßholz Essenz.
Martis Hartm.	
Mag. ꝛ. Aper, Myns.	
Mellissae,	Melissen Essenz.
Menth. crispae,	Krausemündung Essenz.
Mumiae,	Mumicee Essenz.
Papaveris rhæodos. s. errat.	Klapperrosen Essenz.
Paeoniae florum,	Paeonienblumen Essenz.
Rorismarini,	Rosmarten Essenz.
Saccharina Beguini,	
Salviae,	Salbey Essenz.

Sassafras,

Sassafras.
Saryrij Crollij,
Scolopendrij veri, v. Cetrach. vul.
(garis, v. ling, cervin.
Theriacalis D. Rosineris,
Veronica,
Zedoaria,
Balf. Antimonij,
Mercurij.
Mumia,
Salucis,
Sulphuris Anifat,
Juniperini.
Rosandi ad externa,
Therebinthinati,
Veneris,
Elixir. Proprietatis Paracelsi cum Spiri-
(tu Sulphuris,
cum Essentia Absinthij,
cum Succis D. Senn.
Laxantis cum Rhab.
Pestilentialis Crollij,
Tinctura Antimoni,
Coralliorum,
Crocii Martis,
Galbani,
Hyperici.
Lacca Myns
Laudani Opiati,
Rosarum,
Salis Tartari,
Sulphuris,
Violarum,

Sassafras Essens.

Ehrenpreis Essens.

Bitter Essens.

Succi Chymice extracti seu Extracta spissa,
Dicke Extract oder künstlich ausgezogene
Säfte.

Extracta Alterantia.

I. Simplicia.

Absinthij,
Acori veri, Calami. arom.
Agrimonia,
Salini Alcis Ungula,
Angelica radicum,
Artemisia,
Asparagi,
Auranti. cort.
Betonica,
Capillorum Veneris,
Castorei.
Carduibenedicti fol.
Mariz,
Caryophyllorum,
Centaurij Minoris,
Cetrach,
Chalybis seu Magisterij Chalybeati
(Myns. in forma spissz,
Chamædryos,
Chærefolij,
Cichorij radicum,
Citri Cort.
Consolida Majoris rad.
Contra Cherva vel Contrayerva
(rad.
Salini Cranij Humani,

Wermuth Extract.
Calmus Extract.
Obernennig Extract.
Elencklawen Extract.
Angelickwurzeln Extract.
Dreyfuß Extract.
Spargel Extract.
Pomeranschalen Extract.
Betonick Extract.
Benußhaar Extract.
Diebergell Extract.
Cardobenedicten Extract.
Fieberkraut Extract.
Klein Milkkraut Extract.
Klein Batengel Extract.
Körffelkraut Extract.
Hindleuffwurzeln Extract.
Citronenschalen Extract.
Wallwurz Extract.
Siffwurzeln Extract.
Menschen Hirnschalen Extract.

Croci oriental,
 Dictamni alb.
 Ebuli granorum,
 Epatis bubuli,
 Epatis Vituli,
 Enulæ rad.
 Eryngij rad.
 Euphrasia,
 Filicis rad.
 Filipendulæ,
 Fumaria,
 Galanga,
 Gentiana.
 Glycyrrhizæ,
 Hierac. Wittenbergens,
 Ireos Illyrica rad.
 Juniperi Granor. spiri. propr,
 Ligni Aloes,
 Guajaci,
 Liliforum Convallium,
 Lingua Cervina,
 Livistici rad.
 Majorana.
 Matricariæ fol.
 Melissæ,
 Mentha Crispa,
 Olnitij rad.
 Ononidis rad.
 Ostrocij rad.
 Pentaphyll. rad.
 Petasita rad.
 Petroselinini rad.

Safferan Extract.
 Weisser Diptam Extract.
 Atlichbeer Extract.
 Alandwurzel Extract.
 Mannstrewwurzel Extract.
 Augentrost Extract.
 Farenwurzel Extract.
 Rother Steinbrech Extract.
 Erdrauch Extract.
 Galgant Extract.
 Enzian Extract.
 Süß Holz Extract.
 Habicht oder Kostkraut Extract.
 Weiß Beilwurzel Extract.
 Wacholder Extract.
 Paradissholz Extract.
 Frangosenholz Extract.
 Meyenblumen Extract.
 Hirschzung Extract.
 Liebstockwurzel Extract.
 Majoran Extract.
 Mertram / oder Marte Extract.
 Melissen Extract.
 Krausemünz Extract.
 Nisnickwurzel Extract.
 Hauhechel / oder Stallkraut Extract.
 Meisterwurzel Extract.
 Fünffingerkrautwurzel Extract.
 Pestillenwurzel Extract.
 Peterfilienwurzel Extract.

4.
 Pimpinella rad.
 Piperis,
 Plantaginis rad.
 Pœnia rad.
 Polypodij rad.
 Pulmonum Vulpis,
 Rurz fol.
 Sabina fol.
 Sambuci flor.
 Sarsaparillæ,
 Satyrion rad.
 Saxifragia,
 Scabiosa,
 Scolopendriavulgaris, vide Lingua
 (Cervina,

Scordij,
 Scorzonera.
 Scrophularia rad.
 Taraxaconis,
 Tormentilla rad.
 Tussilaginis rad.
 Valeriana rad.
 Vincetoxici rad.
 Vlmaria.
 Zedoaria,
 Zinziberis,

Vibernelwurzel Extract.
 Pfeffer Extract.
 Wegebreitwurzel Extract.
 Pionigenwurzel Extract.
 Engelsüßwurzel Extract.
 Fuchslungen Extract.
 Hauten Extract.
 Sadebaum Extract.
 Hollunderblüt Extract.
 Sarsaparillen Extract.
 Knabenkrautwurzel Extract.
 Seeinbrech Extract.
 Apostelenkraut Extract.

Scordien Extract.
 Scorzonernwurzel Extract.
 Braunwurzel Extract.
 Pfaffenöhrllein Extract.
 Tormentillwurzel Extract.
 Huffsattichwurzel Extract.
 Valdrianwurzel Extract.
 Schwalbenwurzel Extract.
 Reißbare Extract.
 Blittwur Extract.
 Ingber Extract.

2. Composita.

Extr. Ex speciebus, aq. destill. comp.
 Aperitivi D. Schröderi.
 Apoplectici D. Sen. sine Cast.
 D. Sen. cum Cast.

Asthmatici.

Asthmatici D. Senn.
 Balsami puerorum,
 Carbunculi,
 Cephalici D. Horstij.
 Citrij,
 Contra Calculum D. Senn.
 Cordialis Herculis Saxon.
 Contra Febres D. Senn.
 Epileptici,
 Hepatici D. Horstij,
 Hirundinum Aug. S. cast.
 Hysterici D. Senn.
 Liliorum Convallium comp.
 Splenetici D. Horstij,
 Sudoriferi D. Resnesij.
 Theriacalis,
 Theriaca Andromachi.
 Diarrhodon Abbatis ex spec.
 Laudani Opiat cum Moscho D. Sen.
 Sine Moscho D. Sen.
 Crolij complet.

Extracta Purgantia.

I. Simplicia.

Extr. Agarici.

Aloes,

Colocynthidis.

Ellebori albi,

Nigri seu Melampodi.

Esulæ rad.

Mechoacanna alba,

Nigra seu chilapa,

Rhabarbari,

Aloe Extract.

Coloquinten Extract.

Weiß Meßewurzel Extract.

Steyrische Christwurzel Extract.

Wolffmilchwurzel Extract.

Rhabarber Extract.

P 3

Scammonij.

Scammonij, vide cap. 58.
Senæ fol.
Turbit,.

Senesblätter Extract.
Turbit Extract.

2. Composita.

Extr. Agarici.

Catholici Sennerei,
Cholagogi,
Cnicopharmacij vel Diacarthami,
Holagogi,
Marocostimi,
Melanagogi,
Panchymagogi,
Phlegmagogi.
Pil. Aggregativarum,
Aurearum,
Cochiarum,
Sine quibus,
Tartarearum,
Solutorij vel Catholici August.

CAPUT. LV.

Olea per Destillationem parata.

Distillirte Oele.

Ole: Absinthij.

A Acori veri, calami arom. vulg.

Anethi,

Angelice,

Anisi,

Antimonij,

Apoplectici compositi.

Wermuthdel.

W Gemeine Calmusdel.

Dillendel.

Angellecken del.

Anisdel.

Schlagdel.

Armo-

Armoniacij Salis,
 Arsenici albi,
 Aurantiorum corticum,
 Balsami Indici,
 Benzoi,
 Butyri majalis,
 Camphoræ,
 Cancri Lapillorum Sennerti,
 Carbunculi,
 Carminativi Mynsich,
 Carvi,
 Caryophyllorum,
 Ceræ,

Rectificatæ,

Chamæmeli,
 Cinamomi,
 Citri corticum,
 Coriandri,
 Cornu Cervini,
 Cranij Humani,
 Cubebæ,
 Cymini,
 Fœniculi,
 Fuliginis,
 Galbani,
 Hyssopi,
 Juniperi é baccis,
 é Ligno,
 Laterini sive Philosophorum
 Rectificati,

Lædani,
 Lavendulæ,

Pomeranzenschalendel.

Indianisch Balsamdel.

Benzoindel.

Weyenbutterdel.

Camppferdel.

Krebssteindel.

Sel wieder das Reissen im Leib.

Sardelkummeldel.

Würgnägeleindel.

Wachsdel.

Camillendel.

Zimmentdel.

Citronenschalendel.

Corianderdel.

Hirschhornedel.

Menschen Hirnschalendel.

Cubebendel.

Kramkummeldel.

Fenchedel.

Kußdel.

Isopdel.

Wacholderbeerdel.

Wacholderholzdel.

Ziegeldel.

Lavendeldel.

Lauri

Lauri baccarum,

Ligni Guajac,

Rectificati,

Heracini,

Rhodi,

Sassafras,

Maëis,

Majoranz,

Mastichini,

Melissæ,

Menthæ,

Mercurij,

Myrrhæ,

Nucis Moschatæ,

Nervini Vigonis,

Olibani,

Origani Cretici,

Petræ seu petrolei albi,

communis,

Piperis,

Pini,

Pingvedinis Humanæ,

Pulegij,

Rorismarini,

Rosarum,

Rutæ,

Sabinæ,

Sacchari,

Salis Armoniaci,

Salviæ,

Serpilli,

Spicæ albæ,

Lorbeerdel.

Frangosenholzdel.

Kosenhholzdel.

Sassafrasholzdel.

Muscatenblütdel.

Majorandel.

Mastixdel.

Melissendel.

Krausemündel.

Metrhendel.

Muscaten Nüßdel.

Weyrauch.

Weiß Peterdel.

Semein Peterdel.

Pfefferdel.

Kiendel.

Menschenfett del.

Poleydel.

Kosmariendel.

Kosendel.

Kautendel.

Sadebaumdel.

Zuckerdel.

Salbendel.

Quendel del.

Weiß Spickendel.

communis,

communis,
 Saponis Ven. c. Camph.
 Saturni rubeum,
 Styraci calamita,
 Succini albi,
 Citrini,
 Nigri,
 Templini seu Tedæ,
 Tartari Nigri,
 per Deliquium,
 Terebinthinæ,
 Vitrioli,
 Zedoariæ.

Gemein Spickendel.

Styrardel.
 Weiß Borensteindel.
 Gelb Borensteindel.
 Schwarz Borensteindel.
 Templindel.
 Schwarz Weisteindel.
 Weiß Weisteindel.
 Serpenthindel.

Zittwerdel.

CAPUT. LVI.

Balsama.

Köstliche Balsam.

Bals. **A**mbra,
 Angelica,
 Apoplectici,
 Aurantiorum,
 Benzoini,
 Caryophyllorum,
 Cinamomi,
 Citri,
 Cordialis,
 Lavendulæ,
 Macis,
 Majoranæ,
 Matricalis,
 Menthæ,
 Moschi,

Angelick Balsam.
 Schlag Balsam.
 Pomerangen Balsam.

Näglein Balsam.
 Zimmet Balsam.
 Citronen Balsam.
 Herz Balsam.
 Lavendel Balsam.
 Muscatenblüt Balsam.
 Majoran Balsam.
 Mutter Balsam.
 Krausemünz Balsam.

Q

Nucis

Nucis Moschatæ,
 Pestilentialis,
 Rosarum,
 Rorismarini,
 Rutæ,
 Succini,
 ad Vertiginem.
 Zedoariæ.]

Muschaten Nibß Balsam.
 Stiff Balsam.
 Rosen Balsam.
 Rosmarlen Balsam.
 Rauten Balsam.
 Bärenstein Balsam.
 Schwindel Balsam.
 Zittwer Balsam.

CAPUT. LVII.
 Sales Chymice præparati.

Chymisch Salze.

sal. **A**bsinthij,
 Agrimoniz,
 Altheæ,
 Anethi,
 Angelicæ,
 Anisi,
 Antimonij,
 Aquilegiæ,
 de Aqua Forti ex cap. mort.
 Artemisiæ,
 Athanasiz, vide Tanacetij.
 Buglossæ,
 ex Calce viva,
 Carduibenedicti,
 Carvi,
 Caryophyllorum,
 Centauri minoris,
 Chamæmeli,
 Chærefolij,

Wermuth Salz.
 Odermennig Salz.
 Eibisch Salz.
 Dillen Salz.
 Angelick Salz.
 Anniß Salz.
 Ackley Salz.
 Beyfuß Salz.
 Ochsenzung Salz.
 Cardobenedicten Salz.
 Garbtkümmel Salz.
 Würznäglein Salz.
 Taufengöldenkraut Salz.
 Camillen Salz.
 Körbelkraut Salz.

Cichorij,

Cichorij,
 Cinamomi,
 Cornu Cervini volatilis fixi,
 Cranij Humani,
 Cymini,
 Fabarum straminis,
 Foeniculi,
 Febril. Mynf.
 Fraxini,
 Genistæ,
 Hyperici,
 Hyssopi,
 Hydropici Mynf.
 Juniperi,
 Matricariæ,
 Melissæ Italicæ,
 vulgaris,
 Menthæ,
 Nicotianæ,
 Nitri præparati, vel sal. prunel.
 Antimoniati,
 Corallifati,
 Martiati,
 Ononidis, restæ bovis,
 Parietaræ,
 Persicariæ,
 Petroselini,
 Pimpinellæ,
 Rutæ hortensis,
 Salvizæ,
 Sambuci,
 Saturni vide cap. 58.

Hindtleufft Sals.
 Zimment Sals.
 Hirschhorn Sals.
 Menschen Hirnschalen Sals.
 Kramkümme Sals.
 Bohnenstroh Sals.
 Fenchel Sals.

Eschen Sals.
 Ginst oder Pfrimentkraut Sals.
 Johanniskraut Sals.
 Isop Sals.

Wacholderbeer Sals.
 Martram Sals.
 Welsch Melissen Sals.
 Gemein Melissen Sals.
 Krausemünz Sals.
 Laback Sals.
 Preparirt Salpeter.

Herwechel / oder Stallkraut Sals.
 Tag und Nacht Sals.
 Flöhekraut Sals.
 Peterkillen Sals.
 Bibenellen Sals.
 Wein / oder zahme Kauten Sals.
 Salben Sals.
 Hollunder Sals.

Satyrionis,
 Scordij,
 Senæ foliorum,
 Serpilli,
 Succini volatilis,
 Tartari,
 Tanacetæ, athanasifæ,
 Verbenæ,
 Vitrioli ex cap. Mort.
 Urinæ puerorum,
 Urticæ minoris.

Knaben oder Stendelkraut Sals/
 Scordien Sals.
 Senesblätter Sals.
 Feldquendel Sals.
 Birnstein Sals.
 Weinstein Sals.
 Reinfahren Sals.
 Eiserhart Sals.

Helternessel Sals.

CAPUT. LVIII.

Fæculæ, Flores, Croci, Magisteria, Solutiones
 & alij Pulveres Chymici.

Acidum Tartari,
 Æruginis Chry stallifæ,
 Anodinum Diophoreti,
 Antidotum Lysyponum Quercita,
 Antimonij Cinnabaris,
 Diaphoretici.
 Florum alborum,
 Rubrorum,
 Præparati,
 Ræguli,
 Salis,
 Vitri,
 Armoniaci, salis florum,
 Arcani Duplicati Myns.
 Arcanum Corallinum,
 Aurum Vitæ,

Benzoes

Benzoës florum,
Bezoartici mineralis Lunaris,
Simplicis,
Solaris,
Cornu Cervi Philosoph. præparat.
Cremoris Calcis vivæ,
Mercurij,
Sulphuris,
Tartari,
Cosmetici Crollij,
Cranij Hominis Philosoph. præparat.
Croci Martis per Reverberationem seu **Adstrictivi**,
Resolubilis Aperitivi,
cum Spiritu Sulphur.
Metallorum,
Veneris,
Absinthiaci Myns,
Diagrydium Rosatum,
Sulphuratum,
Ebur. Philosoph. præparat.
Fœcula Agarici,
Aronis radicum,
Bryonia radicum,
Iridis nostratis,
Mechoaca alba,
Pœonia radicum,
Raphani,
Serpentariæ,
Flores Antimoni albi,
rubri,
Armoniacci Salis,
Benzoini.

Q3

Flores

Flores Corallorum,

Martis cap. sal. Armoniaci,

Matris perlarum,

Salis Armoniaci,

Nitri,

Sulphuris cum Aloe Croco & Myrrha Sublimat.

flor. Benz.

Semel sublimat,

ter sublimat.

Elegans.

Vitriolum.

Gersæ Serpentariæ,

Gilla Nitri Laxans,

Theophrasta,

Lact. Saturnis,

Sulphuris,

Lapidis Brunel.

Antimoniatem,

Medicamentifi,

Mirabilis,

Magister. Antimonij Diaph. alb. fix.

Aluminis,

Coralliorum rubr.

Cornu Alcis,

Cervi,

Cranij Humani,

Gummi Gamandra Myns,

Granati,

Hyacinthi,

Jalappa.

Marchæsitiæ,

Martis aperitiv. vide cap. 53.

Flores

Magister

Magister Matris perlarum,

Oculorum Cancror.

Ovor. Struthi,

Testarum exclusis pullis,

Percarum lapid.

Perlarum Oriental.

Saturni.

Scammonij, resinæ s. pul. Syr.

Smaragdorū Oriental.

Sulphuris,

Succini,

Tart. Vitriol.

Ungulæ Alcis,

Unicornu Veri,

Mercurij Cosmetici.

Dulcis,

Præcipitati albi,

Rubri,

Viridis.

Sublimati vide cap. 13.

Vitræ,

Panacea Vitriol.

Regulum Antimonij,

Martis.

Resina Gialapij.

Scammonij,

Risigallum.

Rubini Auripigmenti Diaphor.

Sacchari sive Salis Saturni,

Solutiones Coralliorum rubi,

Oculorum Cancr.

Lap. Percarum,

Solutioes Perlarum,
Specifici Febril.

Margaritiferi,

Sulphuris Aurati Diaphor.

Butyri,

Cremoris,

florum,

Lactis,

Magisterij.

Tartari Chalybeati Salis.

Cremoris,

Chrystallorum.

Emetici Mynsicht,

Nitrati,

Vitriolati,

Terra Sancta,

Turbethi mineralis,

Vitrioli seu Chrystallorum Martis,

Spiritus Coagulati,

Sublimati seu florum,

Terra Dulcis.

Veneris,

Vomitivi,

Angeli Salæ,

Vitrum Antimoni,

Saturni,

Ungulæ Alcis Philosoph. præparat.

APPENDIX.

Antschovis vel Sardine,
Atramentum Scriptorium,

Sardellen.
Sinten.

Charta

Charta Lusoria Hollandi. in sort.	Flamische Karten.
(Pieter Mes,	Nürnbergiger Karten.
Norinberg.	Polnische Karten.
Polon. in sort.	Oblaten.
Crustum,	Stiegel Oblaten in Schächtelein.
Sigill. in Scatul.	Schreibfedern.
Calamus scriptorius,	Ringe vor gebrechliche Frauen.
Circus contra fracturam Mulier.	Stegel.
Crucibulum,	Lobackspfeissen/ nach sorten.
Fistula Taba. in sort.	Windlicht.
Funalia,	Mundleim.
Gluten orale,	Nüsse.
Globuli Lapid.	Marmor Nüsse.
Marmoris,	Austren.
Ostrea Conchylior.	Weiß Postpapier.
Papyrus alb. Augusta,	Bergülde Postpapier.
inaurata,	Weiß Papier nach sorten.
Secundum sort.	Blau Papier.
Cærulea,	Turck's bunde Papier.
Discolor.	Grav Papier.
Emporetica,	Gelb Papier.
Flava,	Holländisch Packpapier.
Maculatur,	Buchbinder span.
Resegmina,	Roth Papier.
Rubra,	Grün Papier.
Viridis,	Sprinklicht bunde Papier.
Verficolor,	Speißkuchen.
Panis piperat. vulgaris,	Pfefferkuchen mit Gewürz.
cum aromatib.	Glaßkeilgen.
Pilulæ siciles,	Mahlerpinsel nach sorten.
Penicilla pictoris in sort.	Schwarze Kreyden.
Pinguis Terra,	

R

Plumbago

Plumbago ligno obducta,
Pulvis tormentari.

Minor,
Opti.

Pyrites Bombardarum,
Tabaci in sort.
Tinctorium.

Lingefast falsch Dley.
Schießpulver.
Klein Schießpulver.
Das beste Scheibepulver.
Bixsenstein.
Toback nach sorten.
Kienruß.

VASORUM.

Fictiles.

Lagenz,
Pixides eburneæ ad Balsama,
Pixides Laminez,
Lignæ,
Stanneæ ad Balsama.

Scatulæ,
Vitrea vasa in sort.

Erdenkrucken.

Lägel.
Elffenbeinen Balsambixlein.
Bleichen Bixlein.
Hülgne Bixlein.
Zinneren Balsambixlein.
Schächttelgens.
Gläsern Gefäß nach sorten.

Syrach XXXVIII.

Der HERR läßt die Arhney aus der Erden
wachsen / und ein Vernünfftiger
verachtet sie nicht.



INDEX.

Deutsch! Register

Nach Ordnung des A. B. C.

Abgekochte Oele.	102.	Distillirte Oele.	106.	
Allerley Gefässe.	128.	Dünne ausgepresste Säfte.	40.	
Arte der Erden.	47.	Dünne ausgezogene Säfte.	109.	
Arte der Salze.	49.	Einfache wolriechende stücke.	48.	
Arzneyen aus dem Meer genommen.	52.	Einfache abgekochte Oele.	105.	
Arzneyen von Thieren genommen.	54.	Einfache laxirende und purgirende stücke.	41.	
Augen Arzeneyen.	100.	Einfache gemeine Pulver.	58.	
Auffgetrocknete Ruchlein.	94.	Einfache Sirup.	73.	
Auszepresste Oele.	101.	Eingemachte Sachen in Essig und		
Auszepresste dünne Säfte.	40.	Salz.	84.	
dicke Säfte.	39.	Eingemachte Sachen in Zucker.	84.	
Aschen.	62.	Edele Steine.	50.	
Balsam.	111.	119.	Erden.	47.
Berg Arten.	43.	Essenzen.	109.	
Blätter der Stauden und Bäume.	10.	Essige.	73.	
Blumen.	23.	Extract so dünne.	109.	
Brust Lattwergen.	78.	so dicke.	112.	
Butter.	56.	Farben.	43.	
Candirte Sachen.	88.	Früchte.	26.	
Cerat Pflaster.	106.	Gallert.	91.	
Chymische Pulver.	122.	Ganze Thier.	53.	
Confect.	86.	Gefässe.	128.	
Dicke ausgepresste Säfte.	39.	Geister.	107.	
Dicke ausgezogene Säfte.	112.	Gemeine Steine.	49.	
Dicke gesottene Säfte.	91.	Pulver.	53.	
Distillirte einfache Wasser.	63.	Genuäsche Bastä.	87.	
Distillirte von vielen stücken zusammen		Gewürs.	34.	
gesetzte Wasser.	71.	Gewürs Pulver.	92.	
Distillirte Geister.	107.	Siffwehrende Lattwerge.	79.	
		N 3	Summi.	

Register.

Gummi.	36.	so außgezogen.	109.
Hirse.	36.	so gesotten.	91.
Hölzer.	7.	Salben.	103.
Honige.	56. 77.	Salz Arten.	49.
Juleb.	76.	Salz auff Chymische art bereitet.	120.
Karten.	127.	Samen.	30.
Krauter.	10.	Schalen.	9.
Küchlein.	89.	Schmalz.	57.
Lattwerge.	79. 80.	Seiffen.	100.
Laxirende einfache Stück.	41.	Stärckende Lattwerge	79.
Laxirende Lattwerge.	80.	Stärckende Pulver.	92. 94.
Marck von Thieren.	58.	Stücke von Thieren.	53.
Mehl.	59.	Stulzäpfflein.	100.
Metall.	42.	Sirub so einfach.	73.
Morsellen.	89.	so zusammen gesetzt.	74.
Dele so außgepresst.	101.	so purgiren.	77.
so abgekochet.	101. 102.	Thier zur Arzeneey dienend.	53.
so distilliret.	116.	Träncke.	63.
Opiaten.	79.	Tristeneth.	94.
Papieren.	127.	Trucken Confect.	87.
Pasta.	87.	Überzogen Confect.	86.
Pflaster.	105.	Bermischte und von vielen stücken distill	
Pillen.	97.	(irte Wasser.	71.
Pulver.	91. 94.	Bermischte und von vielen stücken bereit	
Purgirende einfache Stücke.	41.	(tete Sirup.	77.
Lattwerge.	80.	Bermischte und von vielen stücken bereit	
Pulver.	96.	(reitete Pulver.	92. 94.
Sirup.	77.	Unschlit von Thieren.	58.
Extracte.	115.	Was von Thieren zur Arzeneey genom	
Rauchwerck.	100.	(men wird.	52.
Rinden.	9.	Wasser so einfach.	63.
Säfte so außgepress.	40.	so zusammen gesetzt.	71.

Wolriechende

INDEX.

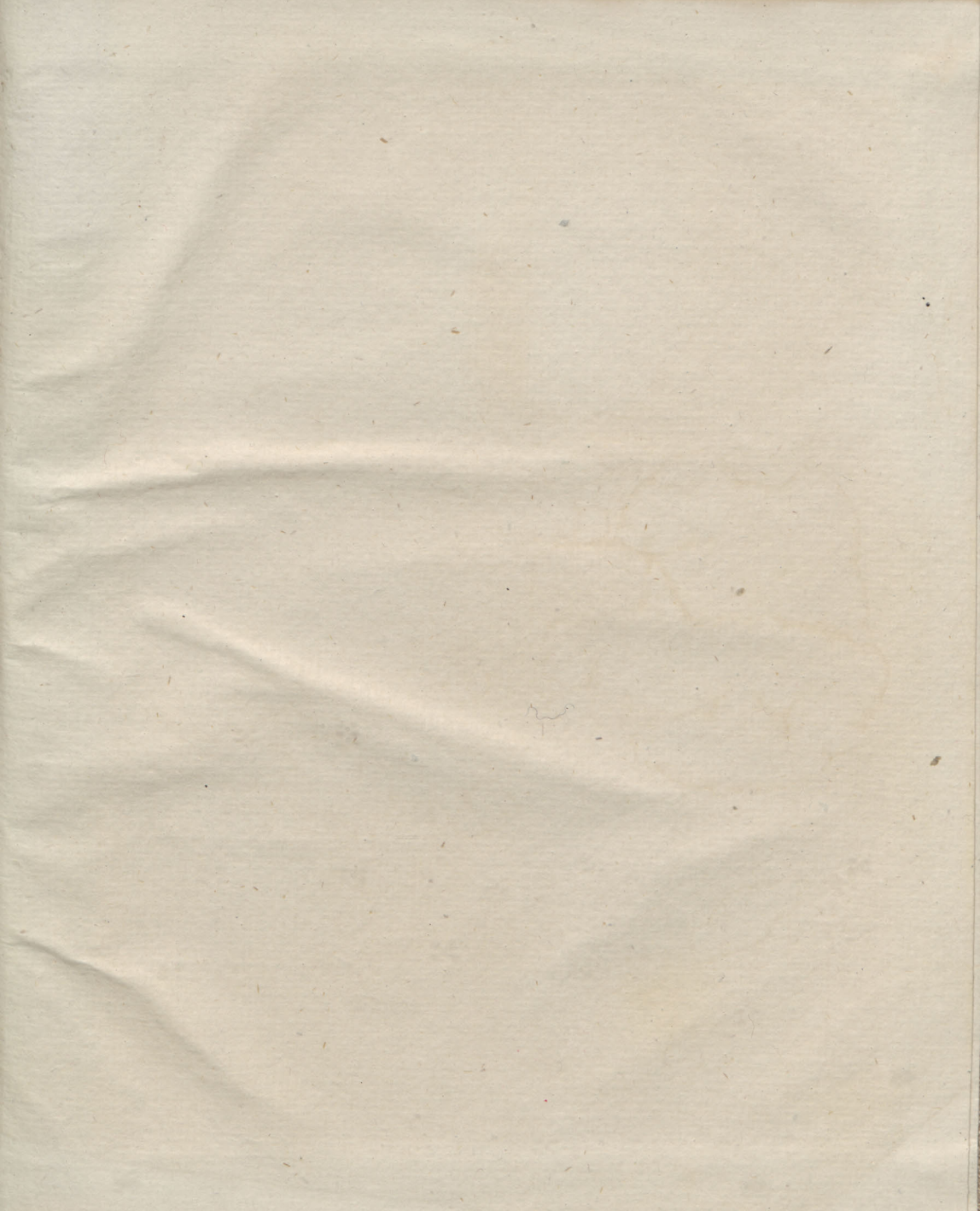
Juxta ordinem Alphabeticum.

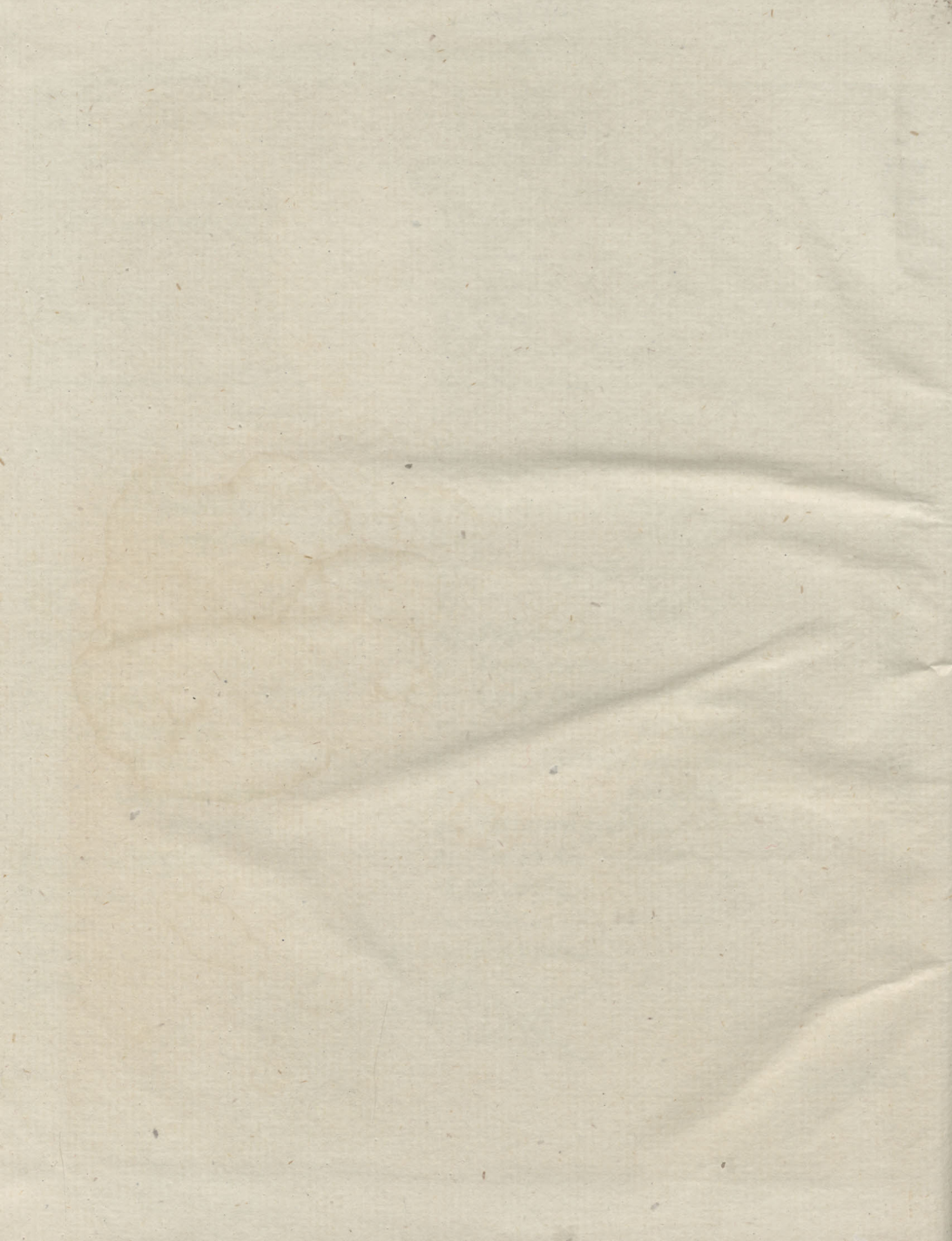
A <i>cera.</i>	73.	<i>Eleosacchari.</i>	95.
<i>Animalia integra.</i>	53.	<i>Electuaria alixiteria.</i>	79.
<i>Animalium partes.</i>	53.	<i>Alterantia.</i>	79.
<i>Ab Animalibus sumpta.</i>	56.	<i>Confortantia.</i>	79.
<i>Antidota.</i>	79.	<i>Lenitiva.</i>	80.
<i>Appendix.</i>	126.	<i>Purgantia.</i>	80.
<i>Aqua destillata Simples.</i>	63.	<i>Opiata.</i>	79.
<i>Composita.</i>	71.	<i>Elixir.</i>	111.
<i>Arborum folia.</i>	10.	<i>Emplastra.</i>	105.
<i>Aromata.</i>	34.	<i>Essentia.</i>	109.
<i>Balsama.</i>	111. 119.	<i>Extracta liquida.</i>	109.
<i>Candisata.</i>	88.	<i>Spissa.</i>	112. 114.
<i>Cera.</i>	56.	<i>Alterantia.</i>	112.
<i>Cerata.</i>	106.	<i>Purgantia.</i>	115.
<i>Charta Lusoria.</i>	127.	<i>Farina.</i>	58.
<i>Cineres.</i>	63.	<i>Faecula.</i>	123.
<i>Collyria sicca.</i>	98.	<i>Flores plantarum.</i>	23.
<i>Condita in muria.</i>	84.	<i>Chymici.</i>	123.
<i>cum Saccharo.</i>	84.	<i>Folia fruticum & arborum.</i>	10.
<i>Confecta cum Saccha. Simpl.</i>	86.	<i>Fruetus.</i>	26.
<i>Cando.</i>	88.	<i>Gelatina.</i>	91.
<i>Genua.</i>	87.	<i>Gemma.</i>	50.
<i>Sicco.</i>	87.	<i>Gummi.</i>	36.
<i>Confortantia.</i>	79.	<i>Herba.</i>	10.
<i>Conserua.</i>	81.	<i>Iulebi.</i>	76.
<i>Cortices.</i>	9.	<i>Lachryma.</i>	36.
<i>Croci chymici.</i>	123.	<i>Lapides preciosi.</i>	50.
<i>Decocta.</i>	63.	<i>Vulgares.</i>	49.
<i>Eclegmata.</i>	78.	<i>Lenitiva Simplicia.</i>	41.

INDEX.

Ligna.	7	Rotula.	89.
Loboh.	78.	Sacchara.	35.
Magisteria.	124.	Salia Chymica.	120.
Marina.	52.	Salium genera.	49.
Medulla animalium.	58.	Sapones.	100.
Mella.	77.	Seba.	58.
Metalla.	43.	Semina.	30.
Mineralia.	43.	Stef.	100.
Morsuli.	89.	Solutiones Chymicae.	125.
Odorata quaedam simplicia.	49.	Species aromatica.	91.
Composita.	100.	pro decoctis.	63.
Olea destillata.	116.	purgantes.	96.
expressa.	101.	Spiritus.	107.
Cocta simplicia.	101.	Succi extracti liquidi.	109.
Composita.	102.	inspissati.	112.
Papyrus.	127.	expressi liquidi.	40.
Pasta.	87.	inspissati.	39.
Pigmenta.	43.	Suffimenta.	98.
Pilula.	97.	Suppositoria.	100.
Pinguedines.	57.	Syrupi simplices alterantes.	73.
Pulveres Simples.	58.	purgantes.	77.
Chymici.	122.	Compositi alterantes.	74.
Compositi alter.	91.	purgantes.	77.
purgantes.	96.	Terrarum genera.	47.
Purgantia Simplicia.	41.	Tinctura.	111.
Putamina.	8.	Trochisci.	98.
Radices.	1.	Vasa.	128.
Resinae.	36. 125.	Vnguenta.	123.
Roboh.	91.		

Deutsch





Biblioteka
U.M.K.
Toruń

Pol. 7. II. 52411.