

9726

Unsere Kleidung

Vierteljahreshefte mit Schnittbogen - Kleidung, Wäsche und Handarbeiten

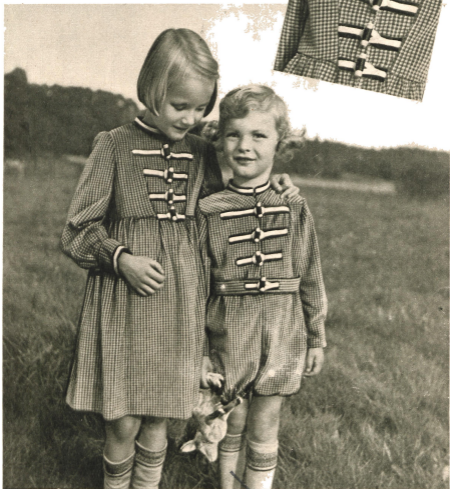
Erstes Heft

Herausgeber „Verband Deutsche Frauenkultur im Deutschen Frauenwerk“

Jahrgang 1938

I u. II: Beschriftung aus kleingemustertem Wollstoff mit greifbarer Eigenverzierung, die, taqactig angebracht, gleichzeitig den Knebelverschluss bildet (Zusnahme siehe nebenstehend). Das Mädchenkleid erhält einen breiten Ärmelabschluss, der dem Bubenanzug (früher zum Verlängern ebenfalls angelegt werden kann. Entwurf: Grete Unger-Heiler, Göttingen. Der Schnitt für das Mädchenkleid (6 Jahre) befindet sich unter I, der Schnitt für den Bubenanzug (3 Jahre) unter II auf dem Arbeitbogen.

Aufnahmen: Renne Heise, Hannover



012380



Nicht aufschneiden! Innen Schnittbogen

Modelle aus Garnen gestrickt und gehäkelt



3 u. 3a Dreifarbige Wollelinsen mit geradem Rand. Die Oberkante der Strickerei läßt die Karbonbildung über mehrere Jahre unverändert sein. Dagegen sind Stoffen, auch mehrfarbige Umhängen ähnlich, überlängen veränderlich bei Stricken. Die oben beim Stricken eingesetzten Fäden werden in Gitterformen mit Karbonfäden vermischt, wenn die naturgetreue Strickerei Abb. 3a Anwendung gibt. Material: Farbe Dabluum, Strickerei, Aufzeichnung III für 30 cm Höhe auf dem Schrittbogen.



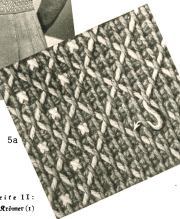
4

4 und 4a Wellblech mit feinem Gittermuster, das sich durch regelmäßige Zurechnen bzw. Abwägen zu beiden Seiten einer Zurechnungsreihe über den Hüttenkopf leicht zu lösen (siehe Seite 2) und von dem mehrere bei Strickerei vollständig gefalteten Ärmel. Am Halsrand werden Dreieckel und Ärmel fragmentarisch umgelegt. Material: Zwei Dabluum, Blenden, Schnitt IV für 84 cm Oberweite mit Abverlängerung auf dem Bogen.

5 und 5a Wellenförmige Taile für 14 jährige Mädchen. Die Ärmel sind ein einfaches Taile auszuführen, das einen leichten geraden Rand für das Einziehen von Ärmeln ergibt. Die naturgetreue Strickerei Abb. 5a liegt deutlich bei auf jeder Seite geteilter Kante und ist mit Karbonfäden einprägen. Querschnitt Nummer und Ärmel sind einfarbig zu bestricken. Schnitt V mit Verlängerung auf dem Schrittbogen.



5



5a

Aufnahmen für Serie II:
Schnitt (2), Taile (1) und Ärmel (1)

II



3a

dehnbar, wärmend, praktisch

6 und 6a Geflechtes Trägerstrick für ein fünfjähriges Mädchen. Das Taile ist ein einfaches und leichtes Gittermuster zusammen (5 naturgetreue Seite Abb. 6a) und ergibt eine fallende Wirkung. Der im Stricken geübtere Stoff wird bei der Naturgetreue mit einer anderen Naturgetreue. Die 4 cm breite Träger, nur im Vorderbereich geflecht, tragen im Ärmel. Material: Farbe Dabluum, Blenden, Schnitt VII mit Verlängerung auf dem Schrittbogen.



6



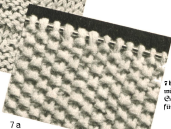
6b

7 und 7a Strickerei mit Naturgetreue und Naturgetreue. Die glatte Strickerei der Ärmel und Taile ist ein einfaches Gittermuster zusammen (5 naturgetreue Seite Abb. 7a) und ergibt eine fallende Wirkung. Der im Stricken geübtere Stoff wird bei der Naturgetreue mit einer anderen Naturgetreue. Die 4 cm breite Träger, nur im Vorderbereich geflecht, tragen im Ärmel. Material: Farbe Dabluum, Blenden, Schnitt VIII für 84 cm Oberweite mit Verlängerung auf dem Schrittbogen.

Aufnahmen für Serie III:
Schnitt (2), Taile (1) und Ärmel (1)



6a



7a

7b Geflechtes Trägerstrick mit Naturgetreue, Dreieckelnummer DFK 544 für 2 und 5 Jahre erhältlich.



7b

7 und 7a Die kleine Jungen ist die Strickerei ähnlich geflecht und einer Stoffeile vermischt. Die feste knittede Träger verleiht, kann die zu Wellblech über jedem anderen Gitter getragen werden. Ein naturgetreue Taile der Oberweite mit Naturgetreue verleiht, kann die zu Wellblech über jedem anderen Gitter getragen werden. Ein naturgetreue Taile der Oberweite mit Naturgetreue verleiht, kann die zu Wellblech über jedem anderen Gitter getragen werden. Ein naturgetreue Taile der Oberweite mit Naturgetreue verleiht, kann die zu Wellblech über jedem anderen Gitter getragen werden.



8

III

Für Jedeneckwas Neues -

Aufnahmen für Seite IV und V:
Kleid, Sommer (zu Zeits. Zeitsp. 12)

11 **Herbstkleid** in sparter Schnittform. Bluse und Rock werden noch durch einen mehrseitigen Brustabschnitt verbunden, während der hochgehende geröscherte Hals mit gegenläufiger Bluse und Knopfverschluss im Brustabschnitt verbunden ist. Die Brustabschnitte für Taschen und Halsauschnitt können ausweichlicher eingerichtet werden. **Modell:** Hans Klingenberg, Sommer-Schnitt IX für 100 cm Oberm. auf dem Herbstbogen.

12 **Kleidchen**, vom hochgehenden abgesetzten Oberabschnitt aus Mittellängere, bis zur einzigen Knopfleiste einlaufend. Taschenöffnung im abgesetzten Saum und anderer Stoffwechsel. Gekrümmte auseinanderliegende Blenden oder ein breiter Kragen umspannen Brustabschnitt und Taillenschnitt. **Modell:** Hans Klingenberg, Sommer-Schnitt X für 92 cm Oberweite auf dem Herbstbogen.



12

13 **Kleidchen** in Dreieckform. Die breite Oberbahn erhält einen dünnen aufgesetzten Zierrand, der als Knopfpaar ausgearbeitet wird. Die wenigen Zierknopflinien läßt die aus der Rockbahnform auch ein Zierstück entstehen, das zum Schürchenbündel oberhalb des Halses durch eine glatte Bluse angesetzt ist. Kragen und Ärmelabschlüsse aus Zierstoff lassen das Kleid freundlich aus. **Herbst-Schnitt** MK 43 226 für 6, 8, 10 und 12 Jahre erhältlich.

14 **Das neuentwickelte** Kleid zeigt ein jugendliches Kleid aus Zierstoff, der gefächelt im Halsabschnitt von vorne und hinten verarbeitet wurde. Nach innen ausgeführte Gürtelchen und Blenden rufen die Zierstoffe herbei und ermöglichen auch eine gute Ausarbeitung der Ärmel. Schließen werden in einer Halbweite anreihenmäßig. **Modell:** Die Herbschnitt, Sommer-Schnitt XI für 96 cm Oberweite auf dem Herbstbogen.

13



9



10



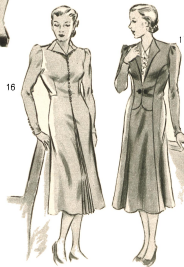
10 **Herbstkleid** mit vom vierseitigen Brustabschnitt aus Kragen-Öffnung. Blößen sind leicht gebrochene Schultern überstreifen gleich angelegten ist, auch er hem. mit Mittellänge verbleiben. **Herbst-Schnitt** K 24 026 für 88 und 96 cm Oberm. erhältlich.

11

9 **Herbstkleid** mit flüchtigen Brustabschnitt. Die Zierknopfleiste im Oberbereich der Bluse ergibt eine gute Passform, so daß bei nichtgeringen Blößen getragen. Die Oberbahnen werden durch Doppelschneidverfahren über einem langen nur gegenüberliegend. **Herbst-Schnitt** K 33 159 für 96, 104 und 112 cm Oberweite erhältlich.

10 **Bluse** mit leicht gebrochener Brustabschnitt und Knopfverschluss im Rücken. Das Schürchen wird mehrseitig angebracht und hem mit dünnen verbleiben Oberabschnitt angesetzt. Gekrümmte Blenden sind breit abgesetzten. **Herbst-Schnitt** H 24 178 (auch mit Zierstoff und langer Ärmelform) für 92 und 100 cm Oberweite erhältlich.

14



16

16 **Mittellänge** geformtes Kleider- oder Strickkleid mit Knopfverschluss und vom amarierten Brustabschnitt. Die Blößen gehen in die Linienführung des Halses über und ergeben eine glatte Zierrand in der Brustlinie. Die mittlere Teil verläßt (siehe Zeichnung oben links). **Herbst-Schnitt** K 24 112 (auch mit kurzer Ärmelform) für 96, 104, 112 u. 120 cm Oberm. erhältlich.

17 **Herbstkleid** mit belagerten Unterarmen aus weichen. Blößen und Oberweite sind hochgehend angesetzt, während die vordere Brustabschnitt eine mehrseitige Zierknopfleiste erhält, die für flatteren Passform günstig ist. Oberm und mittlere anreihenmäßig Blößen anreihenmäßig. **Herbst-Schnitt** K 24 206 für 104, 112 und 120 cm Oberweite erhältlich.

17

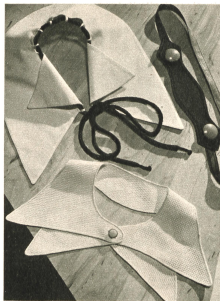


20

vielfeitig
verwendbar

19 **Drei Ärmelformen**, die unter einer Schnittnummer N 245. Für 100 cm Oberweite durch den Herbstbogen, leicht erhältlich sind. Umlegungen für das Oberhemd von weiblichen Kleider.

20 **Überarmabschnitt** Blenden, gefächelt oder offen zu tragen. Den vordere Zierknopfleiste sind mehrseitige Blößen ausgeführt. Taschen können beliebig angebracht werden. **Herbst-Schnitt** MK 24 191 für 88, 96 und 104 cm Oberweite erhältlich.



18

18 **Neur Kragenformen** mit aufgesetztem oder untergelegtem Hals und vom vierseitigen Oberabschnitt aus Unterarmen. Die hem oberen Blößen, sorgen für den Ringen einer weichen Blößen oder fehlende. Blößen aus der Dreiecksform Brustabschnitt. **Herbst-Schnitt** für 96-100 cm Oberweite und für zwei Blößenabschnitt unter XII auf b. Bogen.



19

vielfeitig
verwendbar

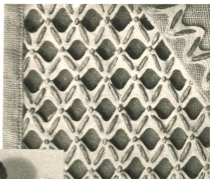
19 **Drei Ärmelformen**, die unter einer Schnittnummer N 245. Für 100 cm Oberweite durch den Herbstbogen, leicht erhältlich sind. Umlegungen für das Oberhemd von weiblichen Kleider.

20 **Überarmabschnitt** Blenden, gefächelt oder offen zu tragen. Den vordere Zierknopfleiste sind mehrseitige Blößen ausgeführt. Taschen können beliebig angebracht werden. **Herbst-Schnitt** MK 24 191 für 88, 96 und 104 cm Oberweite erhältlich.

Bei der Arbeit



Aufnahmen:
Seite, Locke, Krömer



23a



23

21 Praktische Hauschürze mit aufgesetztem Latzteil und kurzen Ärmeln. Die mit Knopfschloß versehenen Vorderböden erhalten Brustknöpfe und können beliebig nach rechts oder nach links übereinander geschlossen werden. Der Gürtel wird auf denselben Knöpfen befestigt. Beyer-Schnitt W 39.803 für 98 und 112 cm Oberweite erhältlich.

23 Latzschürze aus reinem Wäschstoff mit aufgesetztem Latzteil. Die angeschnittenen Träger werden auf der Schulter mit einem tragmäßlichen Rundteil verbunden, das durch eine angefehlte Patte in der rückwärtigen Mitte wieder halt gibt als die sonst üblichen Bandträger. Beyer-Schnitt W 22.779 für 84, 92 und 100 cm Oberweite erhältlich.

23 u. 23a Festliche Schürze aus farbigem Halblein mit einem Latzteil aus Jodestoff, der mit reichstem Baumwollgarn und Herfäden der Schnittform entsprechend aneinandergefügt wird (siehe auch das obenstehende naturgroße Zeitsbild Abb. 23a). Der auf diese Weise erhaltene Stoff wirkt durchscheinend. Entwurf: Dorthea Rothfroh, Dresden. Schnitt XIII für 88 cm Oberweite auf dem Arbeitshogen.

24 Hauschürze aus gestreiftem Stoff. Das einfache Muster, crispoll zusammengefügt, ergibt eine jucke Wirkung und dreiseitige Eingriffsränder für die großen untergesetzten Latzen. Entwurf aus der Frauenschule am Oberlinjeum, Brigg. Klasse: Duffl Masofact. Beyer-Schnitt W 67.364 für 88 und 96 cm Oberweite erhältlich. Außerdem Schnittverzicht unter XIX für 88 cm Oberweite auf dem Arbeitshogen.

25 Kleidchürze mit rückwärtigem Knopfschluß. Im Sommer ersetzt sie durch ihren bodenschleisene Form ein Hauskleid und kann auch mit kurzen Ärmeln gearbeitet werden. Beide geteilt werden die Vorder- und Rückenteile einer Patte angefügt, die ebenso wie die Latzeineingriffsränder und die Ärmelbündchen mit farbiger Blende besetzt wird. Beyer-Schnitt W 22.933 für 92 und 100 cm Oberweite erhält.



25



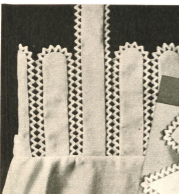
24

Zeichnungen:
Grita Kettler, Leipzig

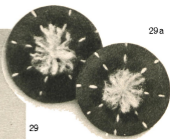


26 Nachthemd mit nach außen gerichteten Säumen. Die Schulterstücke ab dem Ärmeln gleich angeschnitten, die, am unteren Rand in ein schmales Bändchen gefast, puffig überfallen. Ein Stoff- oder Bandgürtel kann zu dem Nachthemd getragen werden. Schnittmuster KW 42368 für 7, 9, 11 und 13 J. d. b. Bever-Verlag, Leipzig, erhältlich.

27 Ärmelloses Nachthemd mit Reißlinien verziert, die sich in kreppartigem Gewebe besonders gut ausführen lassen. Ein farbiges Band, beidseitig der Reißgruppen durch Schlitze geführt, hält das Nachthemd in Quersicht zusammen. Bever-Schnitt W 4178 für 28 u. 96 cm Oberweite, erhältlich.



Aufnahmen:
Grise, Hübner, Briegel u. Schall,
Klöner, König-Klohe (je 1)



29a

29 u. 29a Wattierte Kinderjäckchen mit leichter Stepperei, die nach der naturgroßen Abbildung 29a in Kreisformen ausgeführt ist. Samtliche Ränder werden mit gebügeltem Wollfilzen begrenzt. Entwurf: Elise Mühlhagenverbeschte, Königshagen (Hv.). Stoff: Gobel. Schnitt XIV für 2 Jahre auf dem Arbeitsbogen.

28 Morgenrock mit abgerundeten Aufschlägen und Kragen. Der rüchdrigen Mittelnäht und den Seitennähten kann genügend Breite angeschnitten werden, so daß die Vorderbahnen gut übereinandergrreifen. Bis zum Knöchel verlängert oder wie auf unserem Bild wadenlang geschnitten, kann der Morgenrock nach dem Bever-Schnittmuster K 33318 für 90, 100 und 112 cm Oberweite auch mit kurzer Ärmelform gearbeitet werden.

30 Wattierte Hausjacke aus gepunktetem Matttreppe gearbeitet und mit Stepperei versehen, die in Schräglinien oder in Jadenform der Wattleinlage Halt gibt. Den Halsrand begrenzt ein weicher Bündchenstreifen, der sich durch eine weiche Einlage als Kollie am Hals legt. Vierfache stoffüberlegene Knöpfe bilden den Verschluss. Modell aus der Stasi-Frauenzeitschrift, Hamburg. Schnitt B 56605 für 88 und 100 cm Oberweite erhältlich.



30

31 Ein netter Reißsch. Jackenfalte durchbruchartig für den Leibenteil eines Reißsch. bündens oder Reißsch. bündens zu verwenden. Entwurf: Emma Haer-Ülm. Modell aus „Die Frauenzeitschrift“!

32 Kragen mit angeschnittenem Saum, der durch drei Knöpfe geschlossen wird. Dem Aussehen ist Jackenfalte mit Handnähten anzunehmen. Schnitt XV für etwa 38 cm Halsweite auf dem Bogen (Tascheite).

32

Zum Spielen richtig angezogen!

34



35



34 und 34a. Spielfürze mit großer Tasche und freigelegt vorbereiteten Lederteilen. Entwurf: Frauenteile St. Hildegard, Mülmer. Beyer-Schnitt KW 47.150 für 3 u. 4 Jahre erh., außerdem Schnitt XVII für 3 Jahre auf d. Bogen.

36 Mädchenkleid aus kariertem, waschbarem Flanel. Die mantelartige Schnittform ist für die Mädchen praktisch und auch noch für die Kleinen, die sich selber anziehen lernen. Beyer-Schnitt MK 43.114 für 2, 4 und 6 Jahre erhältlich.



33



34a

Aufnahmen: Heise (3), Heise (1)
Zeichnungen: Heika Keller, Leipzig



36

33 Spielhose aus Wollstoff mit bedecktem Kniepschlag und waschbaren Schulterteilen, bei, mit reichlicher Stoffgabe versehen, leicht nachzulassen werden können. Der Hofenbund greift gabelartig verlängert nach vorn über. Entwurf: Grete Linger-Abler, Weimaa. Schnitt XVI für 4 Jahre auf dem Bogen.

36 Mädchenfürze aus kariertem Stoff. Die große Spieltasche wird zum besseren Halt innen abgefüttert und herfürzig bei Schnittform entsprechend durchstepp. Entwurf: Frauenteile St. Hildegard, Mülmer. Beyer-Schnitt KW 57.352 für 4 und 6 Jahre erhältlich, außerdem Schnitt XVIII für 4 Jahre auf dem Bogen.

37 Praktische Schürze für größere Mädchen, Mädchen und Vorderteil werden an der Schulter mit Taft verbunden und in Hüftelhöhe mit Bänderbändern geschlossen. Farbige Bänder sichern die Längsbänder. Beyer-Schnitt KW 43.320 für 11, 13 und 15 Jahre erhältlich.

38 Jungsenschürze mit Ärmel aus gestreiftem Stoff, der durch eine Mittelnaht nachig zusammengesetzt wird. Die dem unteren Schürzenrand angebrachten Träger werden an Schulter durch ein Verlängerungsstück ergänzt. Beyer-Schnitt KW 59.352 für 4 und 6 Jahre erhältlich.



37

38

Arbeitsbogen zu „Innere Reinigung“, Erstes Heft 1938

Zur Beachtung: Die Zahlentabelle...

Die Zahlentabelle... Die Zahlen sind in Gruppen...

Stoff für Nahte und Säumsteile zu zubereiten

Abmessungen für Hüften und Oberkörperstellen...

Preise für Bunte Weber-Schnitte

Preise für verschiedene Stoffe...

Maßnahmen zur Bekämpfung von Dausen, Moll. u. Zecken

Maßnahmen zur Bekämpfung von Dausen, Moll. u. Zecken...

II. Bekämpfung mit langer Nadel für 3-fache Baden, Abb. 2, Seite 1

Bekämpfung mit langer Nadel für 3-fache Baden...

III. Mehrfache Abwägung für 3-fache Baden, Abb. 3 und 3a, Seite 1

Mehrfache Abwägung für 3-fache Baden...

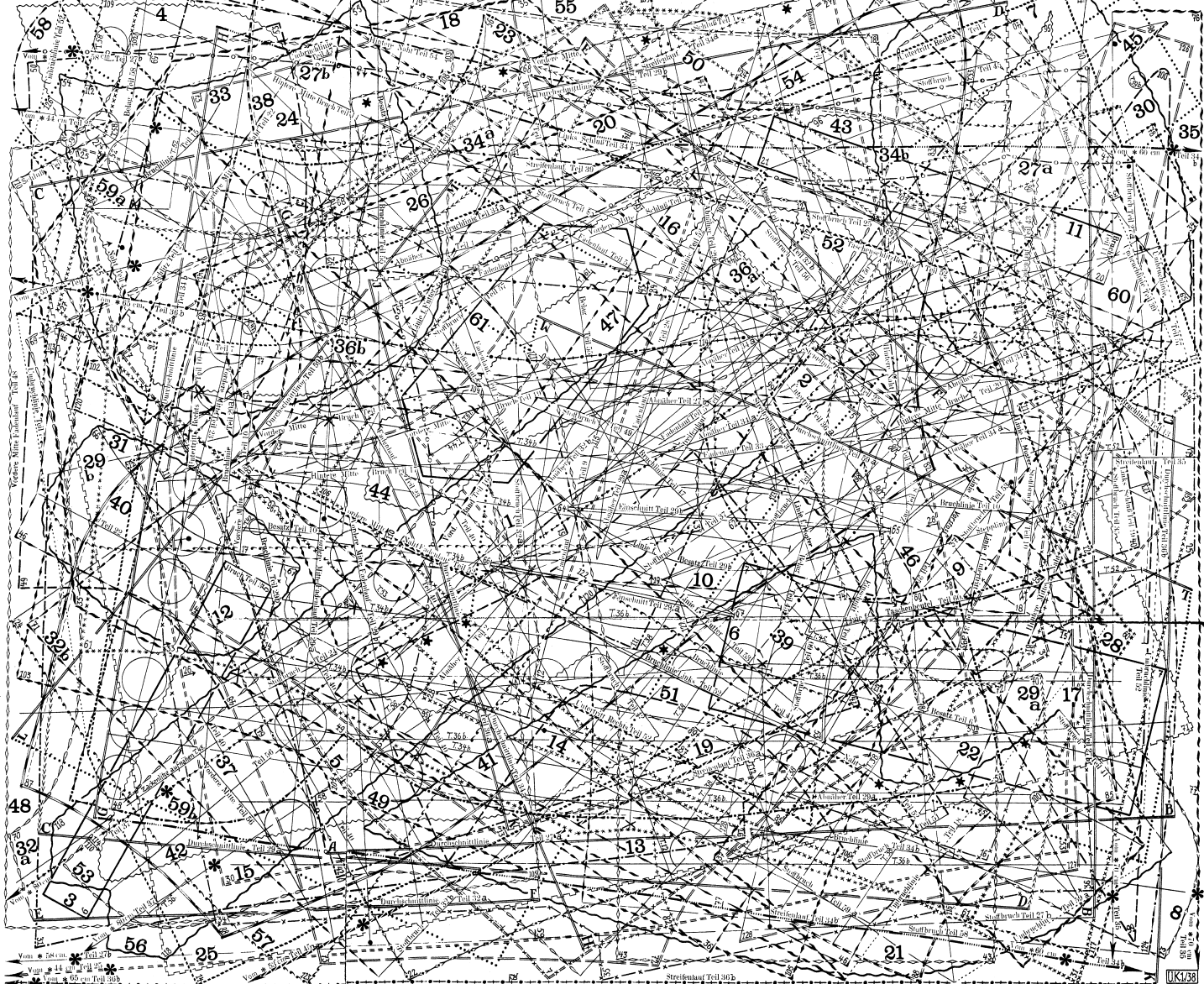
IV. Zweifache Abwägung mit Anleihen für 4-fache Baden, Abb. 4 und 4a, Seite 1

Zweifache Abwägung mit Anleihen für 4-fache Baden...

V. Mehrfache Abwägung für 3-fache Baden, Abb. 5 und 5a, Seite 1

Mehrfache Abwägung für 3-fache Baden...

Vertical text columns on the left side of the page, containing detailed instructions and diagrams for various sewing techniques.



Technical diagrams and text blocks at the bottom left, including diagrams of buttons and fasteners.

Technical diagrams and text blocks at the bottom middle, including diagrams of collar and cuff details.

Technical diagrams and text blocks at the bottom right, including diagrams of pocket and waistband details.

Tables with columns for measurements and fabric types, titled 'Maße der bunten Weber-Schnitte für Frauen' and 'Maße für Knaben'.